



SMLOUVA O DÍLO

uzavřená podle ustanovení § 2586 a násl. zákona č. 89/2012 Sb., občanský zákoník, ve znění
pozdějších předpisů
(dále jen smlouva)

Čl. I Smluvní strany

1. Městská část Praha 5

se sídlem:
zastoupena:
IČ:
DIČ:
bankovní spojení:
číslo účtu:
(dále jen jako objednatel)

nám. 14. října 1381/4, 150 22 Praha 5
Mgr. Jaroslavem Pašmikem, MBA, starostou
00063631
CZ00063631

2. Aulík Fišer architekti, s. r. o.

se sídlem:
zastoupena:
IČ:
DIČ:
bankovní spojení:
číslo účtu:
(dále jen jako zhotovitel)

Na Václavce 3307/3a, 150 00 Praha 5
Ing. arch. Jakubem Fišerem, jednatelem
25086073
CZ25086073

(dále také společně smluvní strany)

3. Osoby oprávněné jednat

3.1 Objednatelem jsou dále zmocněny následující osoby k jednání jeho jménem:

Ve věcech smluvních: Mgr. Jaroslav Pašmik, MBA, starosta MČ Praha 5

Ve věcech administrativně-technických:

Ing. arch. Lukáš Vacek, Ph.D., vedoucí Odboru
územního rozvoje

e-mail: lukas.vacek@praha5.cz, tel.: 257 000 947

Ing. Petra Vlášková, vedoucí oddělení koncepce rozvoje

e-mail: petra.vlaskova@praha5.cz, tel.: 257 000 901

3.2 Zhotovitelem jsou dále zmocněny následující osoby k jednání jeho jménem:

Ve věcech smluvních: Ing. arch. Jakub Fišer, jednatel

Ve věcech technických:

Ing. arch. Jakub Fišer, jednatel

ČI. II Předmět smlouvy

1. Tato smlouva se uzavírá na základě výsledků výběrového řízení veřejné zakázky malého rozsahu na služby vyhlašované za podmínek a v souladu se zásadami stanovenými v § 6, § 27 písm. a) a § 31 zákona č. 134/2016 Sb., o zadávání veřejných zakázek, ve znění pozdějších předpisů, mimo režim tohoto zákona s názvem „**Urbanistická studie Vrchlického – Popelka**“.
2. Touto smlouvou se zhotovitel zavazuje provést pro objednatele dílo a činnosti, jak je specifikováno v této smlouvě a jejich přílohách, řádně, včas a ve vzorné kvalitě, včetně všech objednatelům požadovaných změn díla a jeho součástí.
3. Objednatel se zavazuje k převzetí řádně a včas poskytnutých služeb a zaplacení sjednané ceny za jejich provedení podle podmínek sjednaných v této smlouvě.
4. Podkladem pro uzavření této smlouvy o dílo je nabídka zhotovitele ze dne 17.07.2023, která byla na základě výběrového řízení vybrána jako nejvýhodnější.

ČI. III Specifikace předmětu díla a termíny dodání

1. Předmětem tohoto díla je zhotovení „**Urbanistická studie Vrchlického – Popelka**“, jejíž obsah, rozsah, forma i fáze zpracování jsou specifikovány v Příloze č. 1: Zadání „Urbanistická studie Vrchlického – Popelka“, která tvoří nedílnou součást této smlouvy.
2. Dílo bude odevzdáno postupně po částech ve dvou etapách v následujících termínech:
 1. **Etapa: Koncept studie**
termín pro její odevzdání činí 3 měsíce od data účinnosti smlouvy, tj. od data zveřejnění smlouvy v registru smluv po jejím podpisu oběma smluvními stranami
 2. **Etapa: Projednání a dopracování díla (čistopis studie)** – projednání s relevantními subjekty dle pokynů objednatele, dodání čistopisu díla se zapracovanými připomínkami z projednání,
termín pro její odevzdání činí 1 měsíc od písemného pokynu objednatele k dopracování čistopisu po projednání

ČI. IV Cena díla, platební podmínky a smluvní pokuty

1. Cena za řádně provedené a předané dílo a další s dílem související úkony je stanovena takto:

Cena CELKEM bez DPH	520.000,00 Kč
DPH 21 %	109.200,00 Kč
Cena celkem vč. DPH	629.200,00 Kč

(Slovy: Pětsetdvacettisíc korun českých bez DPH, tj. Šestsetdvacetdevěttisícdvěstě korun českých včetně DPH).

Celková částka za dílo bude postupně vyplacena ve třech splátkách. Cena za předmět plnění v 1. etapě bude částečně uhrazena na začátku etapy na základě zálohové faktury ve výši 60 % a po dodání stanovené části díla bude uhrazeno 20 %. Cena za předmět plnění ve 2. etapě

(20 %) bude uhrazena po dodání stanovené části díla v řádném termínu:

1. **Etapa:** Dodání konceptu díla (80 % z celkové ceny díla – z toho zálohová faktura 60 %; 20 % po dodání konceptu)

416.000,00 Kč bez DPH, tj. 503.360,00 Kč s DPH.

2. **Etapa:** Projednání a dodání čistopisu díla se zapracovanými připomínkami (20 % z celkové ceny díla)

104.000,00 Kč bez DPH, tj. 125.840,00 Kč s DPH

2. Cena je stanovena mezi smluvními stranami podle zákona o cenách dohodou jako cena konečná, nepřekročitelná a nejvýše přípustná za komplexní plnění celého předmětu díla dle této smlouvy a zahrnuje veškeré náklady zhotovitele související s řádným provedením díla, tj. zahrnuje veškeré činnosti, vlivy, rizika, dodávky a související výkony nutné k naplnění účelu a cíle této smlouvy.
3. Cena dle čl. IV odst. 1 této smlouvy může být změněna v případě změny příslušných daňových předpisů v průběhu realizace předmětu plnění díla. V tomto případě bude cena dle této smlouvy upravena podle výše sazeb DPH platných ke dni vzniku zdanitelného plnění.
4. Veškeré změny v realizaci smlouvy, které změni cenu díla, je zhotovitel povinen dohodnout s objednatelem před jejich provedením. Pokud by změny znamenaly zvýšení ceny uvedené v čl. IV odst. 1 této smlouvy, lze je provést pouze na základě předchozí písemné dohody smluvních stran formou písemného dodatku k této smlouvě. Pokud by zhotovitel provedl takové práce bez předchozího uzavření dodatku ke smlouvě, poruší tím závazek ze smlouvy a za porušení závazku se zavazuje uhradit objednateli smluvní pokutu ve výši odpovídající ceně prací provedených bez uzavření dodatku ke smlouvě.
5. Právo na fakturaci vzniká u 1. etapy na začátku etapy (zálohová faktura na 60 % ceny díla) a u 1. a 2. etapy po písemném převzetí příslušné části předmětu plnění dle čl. III odst. 2 této smlouvy objednatelem, a to po písemném odsouhlasení převzaté části díla zástupci objednatele.
6. Po podpisu smlouvy a jejím uveřejnění v registru smluv dle čl. VIII odst. 1. této smlouvy vystaví zhotovitel zálohovou fakturu na část 1. etapy díla. Splatnost zálohové faktury činí dvacet (20) dnů ode dne jejího prokazatelného doručení objednateli.
7. Po provedení 1. a 2. etapy díla dle čl. III odst. 2 této smlouvy a po odsouhlasení předmětu plnění dle odstavce 5 tohoto článku smlouvy vystaví zhotovitel nejpozději do deseti (10) dnů fakturu – daňový doklad. Splatnost faktury činí dvacet (20) dnů ode dne jejího prokazatelného doručení objednateli. Faktura musí splňovat náležitosti daňového dokladu ve smyslu ustanovení zákona č. 235/2004 Sb., ve znění pozdějších předpisů.
8. Při prodlení objednatele se zaplacením řádně vystavené faktury je zhotovitel oprávněn požadovat zaplacení úroku z prodlení v zákonné výši z dlužné částky.
9. V případě, že zhotovitel nedodrží termíny dodání jednotlivých částí díla uvedené v čl. III odst. 2 této smlouvy, je povinen uhradit objednateli smluvní pokutu ve výši 0,2 % Kč z částky za předmětnou část díla bez DPH za každý, byť i započatý den prodlení a za každý jednotlivý případ nedodržení termínu plnění. Smluvní pokuta je splatná na základě písemné výzvy objednatele.
10. Uhrazením smluvní pokuty není dotčen nárok objednatele na náhradu škody. Smluvní pokutu zaplatí zhotovitel vedle škody, která objednateli vznikne v důsledku porušení závazku zhotovitele provést dílo řádně a včas dle příslušných ustanovení a příloh této smlouvy. Toto

ustanovení smlouvy se použije ve vztahu ke všem smluvním pokutám sjednaným v této smlouvě.

Čl. V Realizační tým

1. Zhotovitel se zavazuje, že jeho plnění dle této smlouvy bude zajišťovat realizační tým, jehož složení a odborná kvalifikace jednotlivých členů jsou uvedeny v Příloze č. 3 této smlouvy, popř. tým, jehož složení bylo změněno v souladu s tímto článkem (dále jen Realizační tým).
2. Výměna kteréhokoli ze členů Realizačního týmu je možná pouze v případě, že nový člen Realizačního týmu disponuje minimálně stejnou odbornou způsobilostí, kterou dle Přílohy č. 3 této smlouvy disponuje člen Realizačního týmu, jenž je nahrazován novým členem nebo kterou nahrazovaný člen Realizačního týmu prokazoval ve výběrovém řízení; jakoukoli změnu člena Realizačního týmu je zhotovitel povinen oznámit objednateli nejméně 5 pracovních dnů před touto změnou, kromě případů, jejichž povaha to vylučuje, zhotovitel je povinen na požádání objednatele prokázat splnění povinností stanovených v tomto článku smlouvy.
3. V případě, že zhotovitel poruší povinnosti dle čl. V odst. 1 nebo 2 smlouvy, je povinen zaplatit objednateli smluvní pokutu ve výši 10.000 Kč za každý jednotlivý případ.
4. Porušení jakékoli povinnosti dle tohoto článku smlouvy opravňuje objednatele k odstoupení od této smlouvy. Tím není dotčena povinnost zhotovitele zaplatit objednateli smluvní pokutu dle čl. V odst. 3 této smlouvy.

Čl. VI Práva a povinnosti smluvních stran

1. Zhotovitel je povinen zahájit svou činnost ihned po nabytí účinnosti smlouvy a při realizaci všech etap předmětu díla je povinen postupovat bez zbytečného prodlení při zachování lhůt sjednaných dle této smlouvy.
2. Zhotovitel je povinen při realizaci jednotlivých částí díla postupovat podle pokynů objednatele. Zhotovitel je povinen při výkonu své činnosti písemně upozornit objednatele na zřejmou nevhodnost jeho pokynů, které by mohly mít pro objednatele za následek vznik škody. V případě, že objednatel i přes upozornění zhotovitele na splnění pokynů trvá, neodpovídá zhotovitel za škodu takto vzniklou.
3. Zhotovitel je povinen při své činnosti sledovat veškeré změny právních a souvisejících předpisů v oblasti zhotovování předmětu díla tak, aby činnost pro objednatele vykonával vždy v souladu s platnou právní úpravou.
4. Zhotovitel se zavazuje uchovat v tajnosti veškeré informace, okolnosti a údaje, které se dozvěděl v souvislosti a při plnění předmětu této smlouvy pro objednatele, ledaže se tyto informace, okolnosti a údaje stanou obecně známými jinak než prostřednictvím objednatele. Tento závazek zůstává v platnosti i po ukončení této smlouvy.
5. Zhotovitel se podpisem této smlouvy zavazuje řádně zhotovit jednotlivé části díla ve stanovených termínech a převést vlastnické právo k nim na objednatele. Objednatel se zavazuje řádně a včas zhotovené části díla převzít, zaplatit smlouvenou cenu ve stanovených lhůtách a po dobu účinnosti smlouvy poskytnout součinnost ve smlouveném rozsahu.

6. Zhotovitel odpovídá objednateli za škody jím způsobené při provádění díla, ledaže prokáže, že tyto škody byly způsobeny okolnostmi vylučujícími odpovědnost.
7. Objednatel prohlašuje, že na základě výzvy od zhotovitele vystaví plnou moc v souvislosti s plněním této smlouvy.
8. Zhotovitel se zavazuje, že při realizaci díla se přiměřeným způsobem pokusí zajistit, bude – li to možné vzhledem k předmětu smlouvy, a to po celou dobu trvání této smlouvy:
 - 8.1. plnění veškerých povinností vyplývajících z právních předpisů České republiky, zejména pak z předpisů pracovněprávních, předpisů z oblasti zaměstnanosti a bezpečnosti ochrany zdraví při práci, a to vůči všem osobám, které se na plnění veřejné zakázky podílejí; plnění těchto povinností zajistí zhotovitel i u svých poddodavatelů;
 - 8.2. sjednání a dodržování smluvních podmínek se svými poddodavateli srovnatelných s podmínkami sjednanými ve smlouvě na plnění veřejné zakázky, a to v rozsahu výše smluvních pokut a délky záruční doby; uvedené smluvní podmínky se považují za srovnatelné, bude-li výše smluvních pokut a délka záruční doby shodná se smlouvou na veřejnou zakázku;
 - 8.3. řádné a včasné plnění finančních závazků svým poddodavatelům, kdy za řádné a včasné plnění se považuje plné uhrazení poddodavatelem vystavených faktur za plnění poskytnutá k plnění veřejné zakázky, a to vždy do 15 pracovních dnů od obdržení platby ze strany objednatele za konkrétní plnění;
 - 8.4. snížení negativního dopadu jeho činnosti při plnění veřejné zakázky na životní prostředí, zejména pak:
 - využíváním nízkoemisních automobilů, má-li je k dispozici;
 - tiskem veškerých listinných výstupů, odevzdávaných objednateli při realizaci veřejné zakázky na papír, který je šetrný k životnímu prostředí, pokud zvláštní použití pro specifické účely nevyžaduje jiný druh papíru; motivováním zaměstnanců dodavatele k efektivnímu/úspornému tisku;
 - předcházením znečišťování ovzduší a snižováním úrovně znečišťování, může-li je během plnění veřejné zakázky způsobit;
 - předcházením vzniku odpadů, stanovením hierarchie nakládání s nimi a prosazováním základních principů ochrany životního prostředí a zdraví lidí při nakládání s odpady;
 - 8.5. implementaci nového nebo značně zlepšeného produktu, služby nebo postupu souvisejícího s předmětem veřejné zakázky, bude-li to vzhledem ke smyslu zakázky možné.

ČI. VII

Práva duševního vlastnictví

1. Zhotovitel poskytuje objednateli výhradní neomezenou licenci k předmětu smlouvy, a to věčně, časově a místně, v rozsahu ustanovení § 12 autorského zákona, a uděluje objednateli převoditelné, trvalé, výlučné a zaplacením ceny díla zcela splacené právo dílo užívat a objednatel toto právo přijímá.
2. Objednatel je na základě oprávnění udělené autorem oprávněn dílo užit všemi způsoby užití dle ustanovení § 12 autorského zákona, zejména: dílo zveřejnit, veřejně vystavit, zpracovat, změnit, upravit a takto je užit v neomezeném rozsahu dle tohoto článku, užit pouze část díla a spojit dílo s jinými díly a zařadit je do díla souborného.
3. Udělení licence nelze ze strany zhotovitele vypovědět a její účinnost trvá i po skončení účinnosti této smlouvy.
4. Objednatel je oprávněn zcela nebo zčásti, bez omezení, oprávnění tvořící součást licence poskytnout třetí osobě (podlicence) a to i opakovaně, případně práva touto smlouvou nabytá

postoupit a zhotoviteli bez zbytečného odkladu identifikovat osobu postupníka (nabyvatele licence).

5. Zhotovitel garantuje, že dílo vytvořil osobně, případně bylo vytvořeno pouze osobami, které jsou k němu ve vztahu ve smyslu ustanovení § 58 autorského zákona, a že tudíž je oprávněn k poskytnutí licence z titulu postavení zaměstnavatele či obdobně s ohledem na příslušného autora, anebo s příslušným autorem uzavřel dostatečnou licenční smlouvu, která jej opravňuje poskytnout objednateli podlicenci alespoň v rozsahu dle zde sjednaného; licence a podlicence se pro účely této smlouvy společně označují jako „licence“.
6. Zhotovitel garantuje, že před podpisem této smlouvy neudělil třetímu žádnou licenci k užití díla, a to ani výhradní ani nevýhradní, která by mohla být v rozporu s licencí dle zde sjednaného. Zhotovitel současně garantuje, že ve spojení s dílem nejsou dotčena jakákoli práva třetích osob a jedná se o původní, jedinečné a tvůrčí dílo zhotovitele.
7. Odměna za poskytnutí licence je zahrnuta v celkové ceně díla uvedené v čl. IV odst. 1 této smlouvy. Smluvní strany prohlašují takovou odměnu za odpovídající a konečnou.
8. Pro vyloučení všech pochybností platí, že se zhotovitel zavazuje zajistit právo používat patenty, ochranné známky, licence, průmyslové vzory, know-how, software a práva z duševního vlastnictví, nezbytně se vztahující k předmětu smlouvy, které jsou nutné pro provoz a jeho využití, a to současně s předáním předmětu smlouvy nebo jeho části objednateli.
9. Zhotovitel se zavazuje, že při provádění díla neporuší práva třetích osob, která těmto osobám mohou plynout z práv k duševnímu vlastnictví, zejména z autorských práv a práv průmyslového vlastnictví. Zhotovitel se zavazuje, že objednateli uhradí veškeré náklady, výdaje, škody a majetkovou i nemajetkovou újmu, které objednateli vzniknou v důsledku uplatnění práv třetích osob vůči objednateli v souvislosti s porušením povinnosti zhotovitele dle předchozí věty.

Čl. VIII

Povinná ustanovení

1. Smluvní strany berou na vědomí, že k nabytí účinnosti této smlouvy je nezbytné její uveřejnění v Registru smluv podle § 5 odst. 2) zákona č. 340/2015 Sb., o zvláštních podmínkách účinnosti některých smluv, uveřejňování těchto smluv a o registru smluv, ve znění pozdějších předpisů, a to bezodkladně nejpozději však ve lhůtě do třiceti (30) dnů ode dne podpisu smlouvy poslední smluvní stranou, které provede Městská část Praha 5. Smluvní strany berou na vědomí, že uveřejnění osobních údajů ve smlouvě uveřejněné v Registru smluv podle věty první se děje v souladu s tímto zákonem a s čl. 6 odst. 1) písm. c) nařízení Evropského parlamentu a Rady (EU) 2016/679. Smluvní strany prohlašují, že skutečnosti obsažené ve smlouvě nepovažují za obchodní tajemství ve smyslu § 504 občanského zákoníku a udělují svolení k jejich užití a uveřejnění bez stanovení jakýchkoliv dalších podmínek.
2. Tímto se ve smyslu ustanovení § 43 odst. 1) zákona č. 131/2000 Sb., o hlavním městě Praze, ve znění pozdějších předpisů, potvrzuje, že byly splněny podmínky pro platnost právního jednání Městské části Praha 5, a to usnesením RMČ Praha 5 č. RMČ/28/793/2023 ze dne 24.07.2023.

ČI. IX

Závěrečná ustanovení a zvláštní ujednání

1. Po dobu platnosti této smlouvy o dílo má zhotovitel povinnost mít uzavřenou pojistnou smlouvu na odpovědnost za škodu způsobenou činností zhotovitele třetím (3) osobám, která je uzavřena v minimální výši pojistné částky 200.000,00 Kč.
2. Náklady na uzavření pojistné smlouvy dle čl. IX odst. 1 této smlouvy jsou náklady zhotovitele.
3. Právní vztahy vzniklé z této smlouvy se budou řídit ustanoveními zákona č. 89/2012 Sb., občanský zákoník, ve znění pozdějších předpisů (dále jen „občanský zákoník“), případně dalšími obecně závaznými právními předpisy, které by měly vztah ke sjednanému smluvnímu vztahu.
4. Záruka za jakost na plnění díla dle čl. III odst. 1 této smlouvy se stanovuje na šedesát (60) měsíců ode dne protokolárního předání díla objednateli a v případě vad a nedodělků předaného díla ode dne jejich úplného odstranění. Případnou reklamaci vady je objednatel povinen uplatnit u zhotovitele písemně, přičemž v reklamaci vadu popíše a uvede požadovaný způsob jejího odstranění. Zhotovitel je povinen odstranit vady díla ihned, pokud to není možné, pak dle pokynů objednatel v nejbližším možném termínu. Neodstraní-li zhotovitel reklamované vady ve lhůtě dle předchozí věty, může objednatel u zhotovitele uplatnit přiměřenou slevu z ceny díla nebo zadat odstranění vad jinému zhotoviteli, přičemž v tom případě je zhotovitel povinen objednateli uhradit náklady vynaložené objednatel na cenu takových plnění. Nárok objednatel účtovat zhotoviteli smluvní pokutu v tomto případě nezaniká.
5. Nesplnění ujednání o závazcích zhotovitele dle této smlouvy zakládá objednateli právo na okamžité odstoupení od této smlouvy poté, co objednatel zhotovitele na nesplnění závazku písemně upozornil, přičemž zhotoviteli současně stanovil dodatečnou lhůtu 14 dní pro splnění takové povinnosti či jiný způsob odstranění porušení ujednání o závazku zhotovitele. Odstoupení od této smlouvy musí být v každém případě provedeno písemně a prokazatelně doručeno druhé smluvní straně; účinky každého odstoupení od smlouvy nastávají okamžikem doručení písemného projevu vůle odstoupit od této smlouvy druhé smluvní straně; odstoupení od této smlouvy nemá vliv na zaplacení smluvní pokuty.
6. Ustanovení občanského zákoníku o odstoupení od smlouvy nejsou výše uvedeným ustanovením jakkoli dotčena.
7. Poruší-li některá ze smluvních stran tuto smlouvu, zavazuje se nahradit druhé straně vzniklou škodu a ušlý zisk. Smluvní sankce nelze započítat vůči nároku na náhradu škody a ušlého zisku.
8. Změny a doplňky této smlouvy mohou být sjednány jen písemnou formou ve formě oboustranně podepsaných dodatků a musí být potvrzeny oběma smluvními stranami.
9. Smlouva se uzavírá v pěti (5) vyhotoveních s platností originálu, z nichž čtyři (4) vyhotovení obdrží objednatel a jedno (1) vyhotovení obdrží zhotovitel.
10. Tato smlouva nabývá platnosti dnem jejího podpisu druhou ze smluvních stran a účinnosti dnem zveřejnění smlouvy v registru smluv podle zákona č. 340/2015 Sb., o zvláštních podmínkách účinnosti některých smluv, uveřejňování těchto smluv a o registru smluv, ve znění pozdějších předpisů.
11. Smluvní strany se zavazují, že pokud se kterékoli ustanovení této smlouvy nebo s ní související ujednání či jakákoli její část ukážou být neplatnými, zdánlivými či se neplatnými nebo zdánlivými

stanou, neovlivní tato skutečnost platnost smlouvy jako takové. V takovém případě se smluvní strany zavazují nahradit neplatné či zdánlivé ustanovení ustanovením platným, které se svým účelem pokud možno nejvíce podobá neplatnému nebo zdánlivému ustanovení. Obdobně se bude postupovat v případě ostatních zmíněných nedostatků smlouvy či souvisejících ujednání.

12. Smluvní strany prohlašují, že smlouvu sepsaly na základě pravdivých údajů, jejich pravé a svobodné vůle, nikoli v tísní ani za nápadně nevýhodných podmínek, smlouvu si přečetly, s jejím obsahem souhlasí a na důkaz toho připojují své podpisy.

13. Nedílnou součástí této smlouvy tvoří přílohy.

Přílohy:

Příloha č. 1: Zadání „Urbanistická studie Vrchlického – Popelka“

Příloha č. 2: Platný doklad o pojištění zhotovitele na odpovědnost za škodu způsobenou jeho činností v souvislosti s plněním této smlouvy o dílo

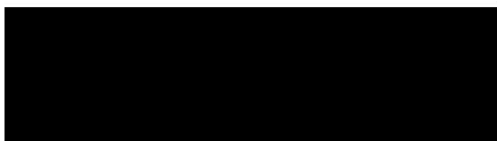
Příloha č. 3: Realizační tým

18-08-2023

V Praze



za zhotovitele
Ing. arch. Jakub Fišer,
jednatel Aulík Fišer architekti, s. r. o.



01-09-2023

V Praze



za objednatele
Mgr. Jaroslav
starosta



PŘÍLOHA Č. 1
ZADÁNÍ „URBANISTICKÁ STUDIE VRCHLICKÉHO – POPELKA“

URBANISTICKÁ STUDIE VRCHLICKÉHO – POPELKA

**ZADÁNÍ
MĚSTSKÁ ČÁST PRAHA 5**

1. Základní údaje o zadavateli

Zadavatel	Městská část Praha 5 náměstí 14. října 1381/4 150 22 Praha 5 IČ: 00063631 DIČ: CZ00063631 (dále jen MČ Praha 5 nebo zadavatel)
Zpracovatel zadání	Odbor územního rozvoje ÚMČ Praha 5 (dále jen OÚR)

2. Východiska

V souvislosti s nedořešenou urbanistickou strukturou a cílem začlenit území v lokalitě Popelka do městotvorných struktur v souladu se studií Motolského údolí bylo rozhodnuto o pořízení urbanistické studie s prvky regulačního plánu, která prověří možnosti zástavby předmětné lokality. Jedná se o urbanisticky rozvolněné území s potenciálem rozvoje, v němž je v současné době řešeno větší množství dotazů na možnosti budoucího rozvoje. Předložená studie bude sloužit jako podklad pro změnu Územního plánu sídelního útvaru hl. m. Prahy (ÚP SÚ HMP) a jako podklad pro koordinaci záměrů v území a formulování dohod o podmínkách realizace investic v území.

Základní vymezení řešeného území je ohraničené nárožím ulic Vrchlického a Na Popelce na východní hranici, na severní straně ohraničené komunikací Vrchlická, probíhá územím areálu privátních subjektů a na západní straně uzavírá nároží ulic Vrchlického a Jinonická. Jižní hranicí řešeného území je hranice resp. úpatí přilehlého svahu lesoparku Šalamounka. V rámci širších vztahů jsou do území zahrnuty i navazující plochy dle zákresu v Příloze č. 1 tohoto zadání.

Charakteristika řešeného území

Lokalita je situována v rámci katastrálního území Smíchov ve správním obvodu MČ Praha 5. Řešené území se nachází podél rušné komunikace ulice Vrchlického a v současné době tvoří areál provozních objektů s podlažností od jednoho do dvou NP se vstupy resp. vjezdy z ulic Na Popelce, Vrchlického a Jinonické. Současnou náplní většiny objektů v území je předmět podnikání orientovaný na prodej a servis osobních vozů, dále se jedná o zázemí a provoz taxislužby a objekty spojené s administrativou a drobnými službami, sklady firem apod.

Podle Strukturálního plánu MČ Praha 5 (SPP5) se řešené území nachází v lokalitě D Motolské údolí a v podrobnějším členění v rozvojové sublokaliť D03 Košíře. Podrobněji viz SPP5, který je jedním z výchozích podkladů zadání.

Zákres řešeného území a širších vztahů je v příloze č. 1 zadání.

Územní plán sídelního útvaru hl. m. Prahy

Z hlediska stávajícího ÚP SÚ HMP je předmětné území zahrnuto do následujících ploch s rozdílným způsobem využití:

- VN – nerušící výroby a služeb bez kódu míry využití území (převážná část řešeného území při ul. Vrchlického)
- SV – všeobecně smíšené bez kódu míry využití území
- TVO – technická infrastruktury – odpadové hospodářství

V rámci širších vztahů je území mezi ulicemi Vrchlického a Plzeňská součástí zejména ploch OV (všeobecně obytné) a SV (všeobecně smíšené) a dále ZVO (zvláštní komplexy ostatní) a VV (veřejná vybavenost). Jižní část je součástí přírodního parku Košíře – Motol a spadá pod plochy s funkčním využitím ZMK (zeleň městská a krajinná), LR (lesní porosty) a NL (louky a pastviny), částečně také do plochy SV při ulici U Blaženky. Přesná skladba a rozložení ploch s rozdílným způsobem využití a jejich využití vč. prvků zeleně jsou uvedeny v platném ÚP SÚ HMP viz příloha č. 1.

V ÚP SÚ HMP jsou vedeny dvě veřejně prospěšné stavby (VPS):

- 11/TK/5 rekonstrukce hlavního sběrače M, která prochází na hranici mezi stávajícími plochami VN a ZMK/LR;

– 23/TO/5 sběrný dvůr v ploše TVO v blízkosti křižovatky ulic Vrchlického a Pod Radnicí.

V předmětném území v současné době neprobíhá proces pořizování žádné změny ÚP SÚ HMP. V rámci širších vztahů při ulici Jinonická probíhá pořizování změny Z 2899.

Návrh Metropolitního plánu hl. m. Prahy

Území vymezené předmětnou studií je dle návrhu MPP, součástí lokality 033 / Košíře. Cílový charakter lokality je dotvořit a posilovat cílový charakter zastavitelné, stabilizované, obytné lokality Košíře s blokovou strukturou. Lokalita je součástí krajiny vymezené v ZÚR s názvem Městská krajina Prahy. Lokalita Košíře je vymezena jako lokalita s blokovou strukturou. Cílem navržených regulativů je zachování prostorového uspořádání a dotvoření čtvrté třídy Plzeňská, která je kompoziční osou lokality a rozvíjení prostupnosti skrz park Kavalírka a návaznost na park Husovy sady.

V rámci širších vztahů spadá jižní část do nezastavitelné rekreační lokality 889 / Šalamounka a dále malé části spadají do lokalit 338 / Hřebenka (vstup do parku Klamovka); 337 / Měchurka (část území při ulici Jinonická) a 339 / Malvazinky (část území při ulici U Blaženy včetně objektu Sala terrena Na Popelce).

MČ Praha 5 podala k návrhu MPP v rámci veřejného projednání k řešenému území následující připomínky:

- 889/1 – Vyjmout plochu parku 123/ 339/ 3233 ze zastavitelné obytné lokality Malvazinky / 339 a přiřadit ji do nezastavitelné rekreační lokality 889/ Šalamounka.
- Připomínky MČ k lokalitě 033 / Košíře jsou mimo řešené území.

Širší vztahy

Řešené území je součástí městské části Prahy 5. Rozkládá se v jižní části hlavního města na levém břehu Vltavy. Zadávané území je součástí tzv. „Motolského údolí“, jemuž dominuje západovýchodní osa ulice Plzeňská, která má historický význam pro celou Prahu. Popisované území se ve studii pod stejnojmenným názvem stalo předmětem prověření prostorového a funkčního využití území podél ul. Plzeňská a Vrchlického. Projekt obsahoval ucelené řešení veřejného prostranství na základě podrobné analýzy území a výstupů ze zapojení veřejnosti do procesu plánování. S ohledem k rozsahu území byl projekt pracovním rozdělen do dvou etap. První etapa „Plzeňská – Vrchlického“ řešila východní část území od Košířského náměstí po Městský okruh, druhá etapa „Plzeňská – Motol“ západní část území od Motolských rybníků po Košířské náměstí. Území vymezené pro potřeby aktuálního zadání se týká východní části zpracovaného materiálu, přičemž základní premisou pro připravovanou rozvahu je v uvedeném místě navrhovaná resp. nově definovaná uzavřená a polootevřená bloková zástavba právě dle principů vyhotovené studie „Motolské údolí“ schválené usnesením Rady MČ Praha 5 č. RMČ/16/421/2019 ze dne 17.04.2019.

3. Zadání

Cílem studie je najít vhodné urbanisticko-architektonické uspořádání vymezené lokality při splnění vstupních požadavků, prověřit možnosti vhodného doplnění místa v rámci řešeného území a dále zejména prověření vazeb v rámci širších vztahů.

Urbanistická studie s prvky regulačního plánu bude sloužit jako podklad/podnět pro zpracování návrhu změny Územního plánu sídelního útvaru hl. m. Prahy. Studie stanoví kapacity a míru využití území, bude sloužit jako podklad pro Strukturální plán MČ Praha 5 a definuje deficity v území. Studie bude v dostatečné míře dokumentovat důvody požadované změny a její dopady do území. Podkladová studie není územní studií ve smyslu § 30 stavebního zákona.

Urbanistická studie s prvky regulačního plánu zpracuje návrh řešeného území novou zástavbou v souladu se dlouhodobým záměrem MČ Praha 5 na změnu plochy neměstského charakteru na polyfunkční a obytnou lokalitu a stanoví kapacity a míru využití území. Studie tak bude jasně dokumentovat navrhovaný způsob využití území v řešeném území. Řešení bude doloženo výpočtem kódu míry využití území.

Studie dále navrhne systém dopravní obsluhy území, napojení na místní komunikační síť, včetně systému pěších a cyklistických tras. Stěžejní částí návrhu bude prostupnost území v rámci širších vztahů, zajištění bezpečného pohybu a pobytu zejména dětí a napojení na kopec Šalamounka.

Ve studii bude koncepčně vyjádřen průběh celoměstského systému zeleně v rámci monofunkčních ploch zeleně a stejně tak vedení ÚSES, včetně jasného znázornění případných změn.

Studie bude respektovat vedení nadřazených systémů technické infrastruktury, v případě potřeby navrhne jejich přeložky.

Studie prověří možnost doplnění chybějící občanské vybavenosti a může se tak stát podkladem pro aktualizaci Strukturálního plánu MČ Praha 5.

Studie ověří vymezení veřejně prospěšných staveb (VPS) obsažených v územním plánu a případně navrhne nové veřejně prospěšné stavby.

Všechna navrhovaná řešení budou upřesňována v průběhu konzultací prováděného díla. V rámci studie je nutné plně respektovat obecné zásady ochrany přírody a památkové péče. Předložená studie bude respektovat ekonomickou a technickou realizovatelnost jak celkové koncepce, tak i jednotlivých staveb. A to nejen v rámci investice, ale i akceptovatelných provozních nákladů.

Studie bude v průběhu jejího zpracování konzultována se Zadavatelem prostřednictvím OÚR a s dalšími určenými orgány nebo osobami (odborníky ÚMČ Praha 5, IPR apod.) a dále, resp. dle pokynů Zadavatele a to minimálně na začátku prací a pak 1 x měsíčně.

4. Zadávací podklady¹

- a) Specifikace zadání studie – vymezení řešeného území viz Příloha č. 1
- b) Územní plán sídelního útvaru hl. m. Prahy v aktuálním znění vč. jeho změn pořizovaných se souhlasem MČ
- c) Připomínky MČ Praha 5 k návrhu Metropolitního plánu v řešeném území²
- d) Strukturální plán MČ Praha 5; Qarta Architektura a ČZU, 04/2022³ a podklady z projednání (veřejná setkání 10-12/2022 a anketa 11/2022-01/2023)
- e) Studie Motolského údolí; A69 architekti, 12/2017 – 12/2018⁴
- f) Pocitová mapa MČ Praha 5, 05-09/2021⁵
- g) Informace o probíhajících záměrech v území dle dostupných informací OÚR
- h) Data Institutu plánování a rozvoje hl. m. Prahy (Digitální katastrální mapa, Ortofotomapa, Technická mapa, Výškopis ad.)

5. Obsah a forma dokumentace

Urbanistická studie bude obsahovat textovou a grafickou část minimálně v následujícím rozsahu:

- A. Textová část-průvodní zpráva**
- Charakteristika současného stavu území
 - Popis návrhu změny územního plánu, bilance ploch
 - Porovnání s platným ÚP, předpokládaná bilance rozdílů
 - Návrh urbanistického řešení a funkčního využití, uspořádání území
 - Návrh konceptu komunikační sítě, pěší a cyklistické dopravy
 - Koncept dopravy v klidu (ev. bilance dopravy v klidu)
 - Krajinářská koncepce - popis stavu a návrh úprav, bilance a navrhované zařazení vybraných monofunkčních ploch „zeleně“ do celoměstského systému „zeleně“
 - Koncepce prvků ÚSES vymezených v platném územním plánu, návrh případných změn ÚSES, návrh opatření pro zlepšení funkčnosti jednotlivých prvků
 - Prověření možností napojení území na síť technického vybavení

¹ Podklady pod bodem b) až f) budou poskytnuty vítěznému účastníkovi výběrového řízení v elektronické podobě, pokud nejsou dostupné online.

² <https://www.praha5.cz/pripominky-mc-praha-5-k-navrhu-mpp-pro-verejne-jednani/>

³ <https://www.praha5.cz/strukturalni-plan-mc-praha-5/>

⁴ <https://www.praha5.cz/motolske-udoli/>

⁵ <https://www.pocitovemapy.cz/praha-5/nahled>

- Zohlednění limitů území (ochranná a bezpečnostní pásma ad.)
- Upřesnění VPS obsažených v ÚP SÚ HMP a případně návrh nových VPS

B. Grafická část

- | | |
|---|---------|
| - Situace širších vztahů | 1: 5000 |
| - Architektonická situace | 1: 2000 |
| - Axonometrie hmotového řešení | 1: 2000 |
| - Návrh změn ÚP a cílový stav ÚP | 1:2000 |
| - Koncepce dopravního řešení | 1: 2000 |
| - Koncepce řešení přírody a krajiny, ÚSES | 1:2000 |
| - Koncepce technické infrastruktury | 1:5000 |

Požadavky na obsah, podrobnost a měřítko zobrazení výkresů mohou být upřesňovány v průběhu zpracování studie v kontextu navrhovaných řešení, to stejné lze uplatňovat i při změně hranice týkající se vymezeného území, výhradně však po předchozí dohodě se zadavatelem.

Čistopis studie bude předán ve 2 tištěných paré a v elektronické podobě na 1 CD. CD bude obsahovat textové soubory ve formátech PDF, DOC, XLS a grafické soubory ve formátech PDF a ve zdrojovém formátu DWG apod. U konceptu v první etapě postačí odevzdání v elektronické podobě např. formou odkazu na internetové úložiště.

6. Termíny plnění⁶

- **první etapa** Koncept
termín odevzdání: 3 měsíce od účinnosti smlouvy (tj. od data zveřejnění smlouvy v registru smluv po jejím podpisu oběma smluvními stranami)
- **druhá etapa** Čistopis studie (projednání a dopracování studie)
termín odevzdání: do 1 měsíce od pokynu zadavatele (OÚR) k dopracování čistopisu po projednání

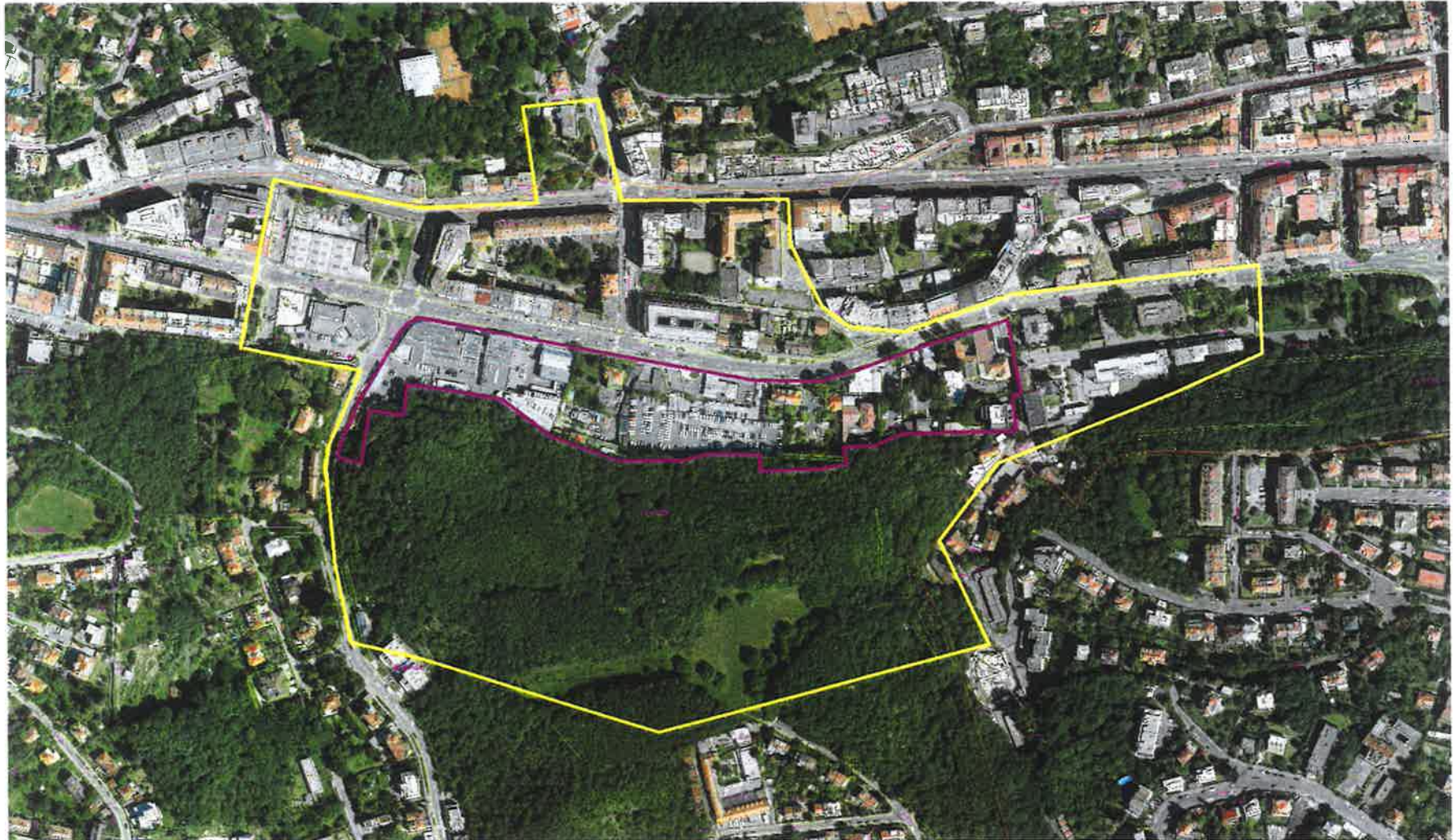
Konzultace i odevzdání díla se bude konat v prostorách zadavatele.

Přílohy:

Příloha č. 1 zadání – Vymezení řešeného území a širších vztahů

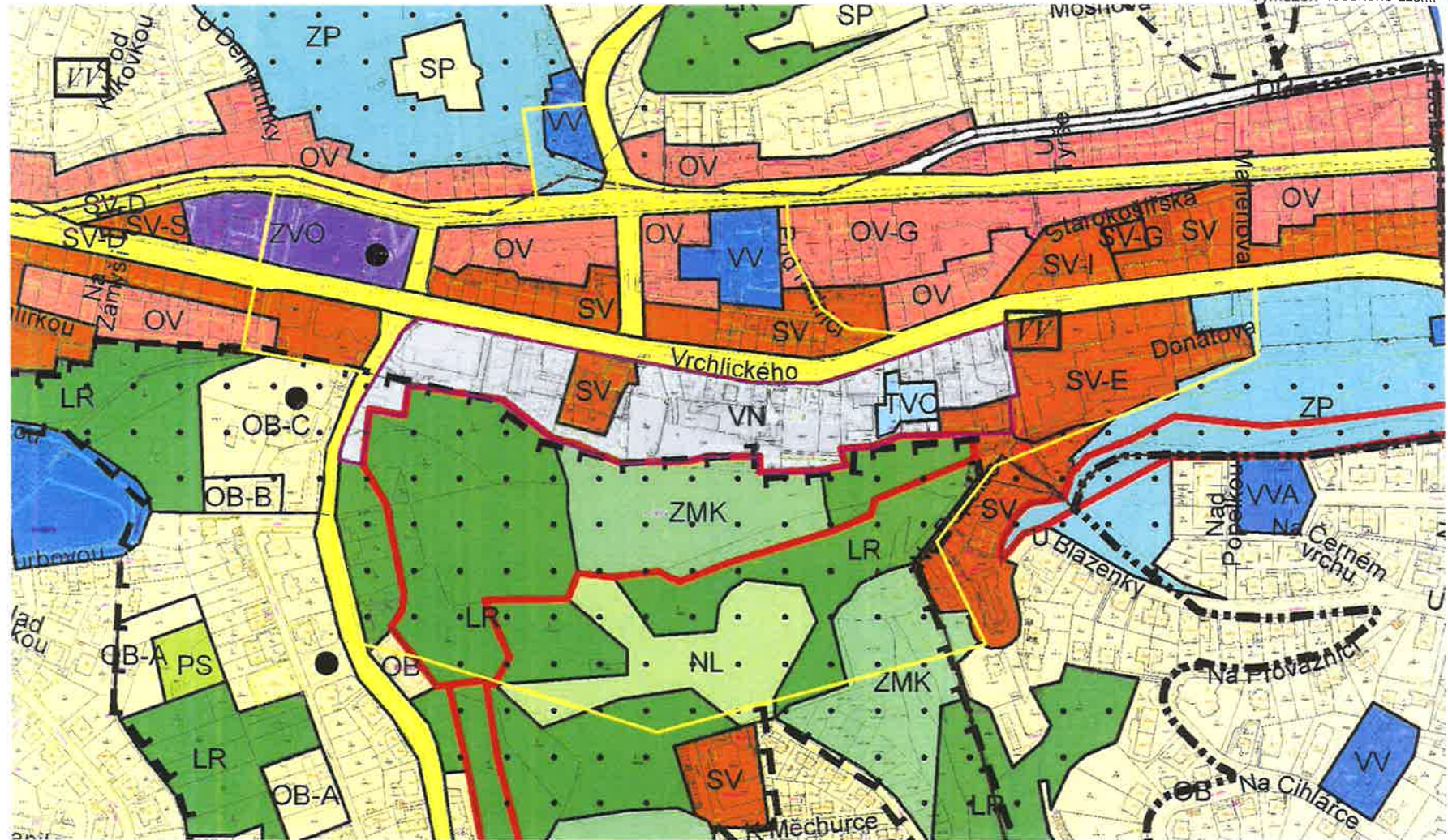
⁶ Fakturace je možná po dokončení jednotlivých etap díla, případně u první etapy i zálohově dle vymezení v objednávce/smlouvě.

Vymezení řešeného území „Vrchlického – Popelka“

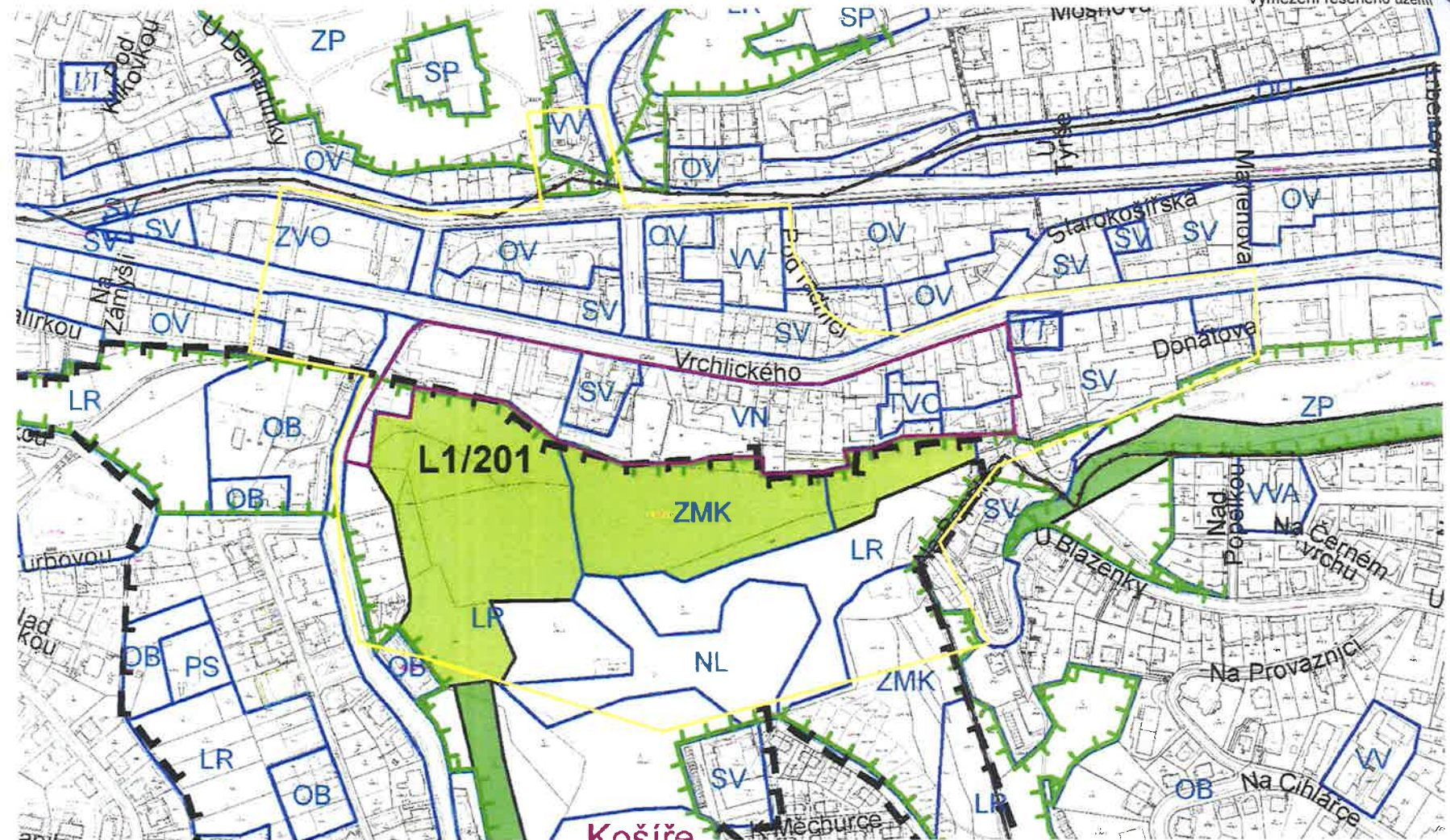


Zákres řešeného území a širších vztahů do ortofotomapy¹

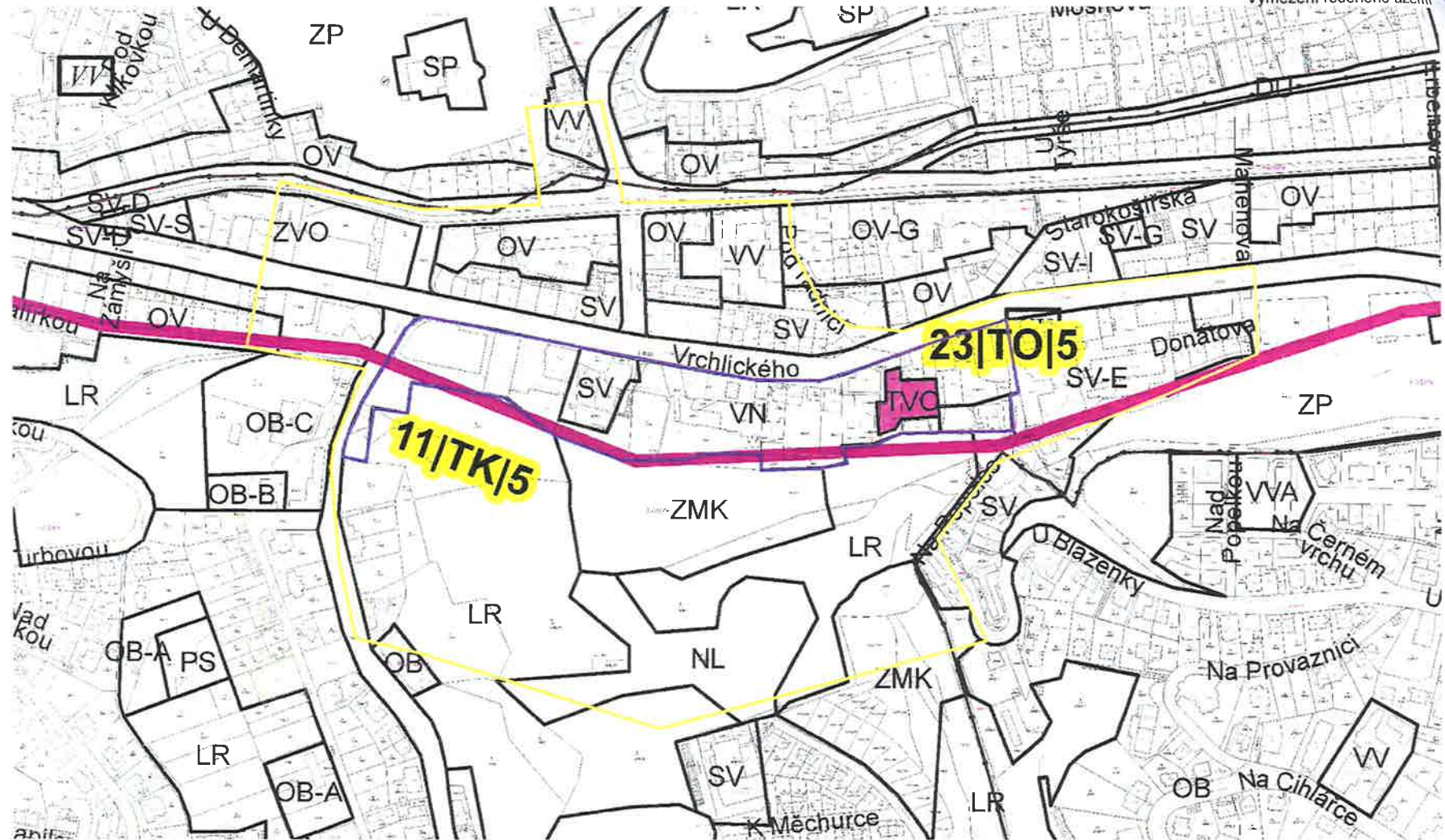
¹ Zakreslené hranice jsou orientační, na základě projednání může dojít k jejich upřesnění



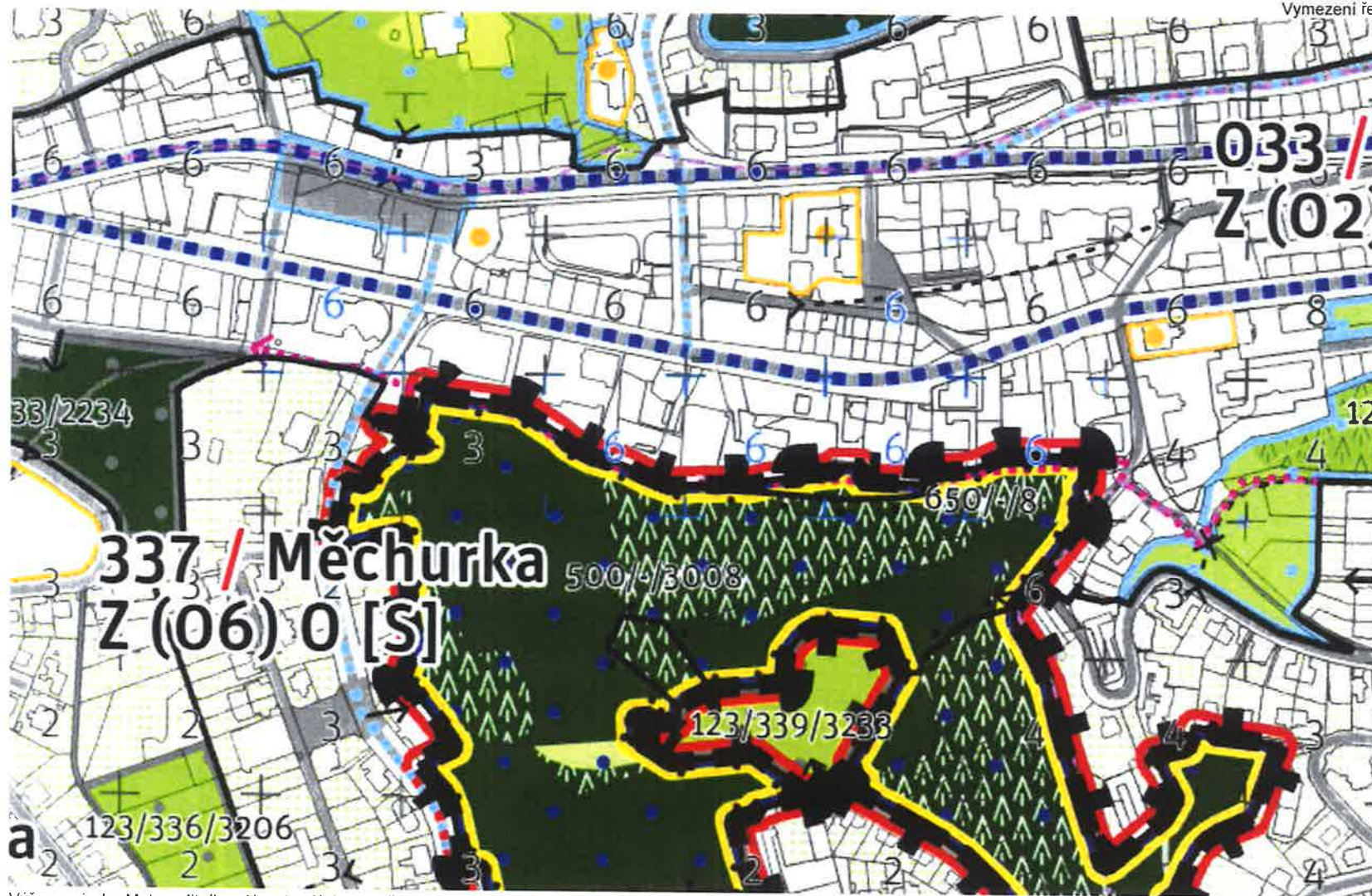
Zákres řešeného území a širších vztahů do ÚP SÚ HMP – Plán využití ploch



Zákres řešeného území a širších vztahů do ÚP SÚ HMP – ÚSES



Zákres řešeného území a širších vztahů do ÚP SÚ HMP – Veřejně prospěšné stavby



Výřez z návrhu Metropolitního plánu (ve fázi pro veřejné projednání)

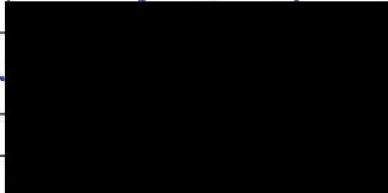
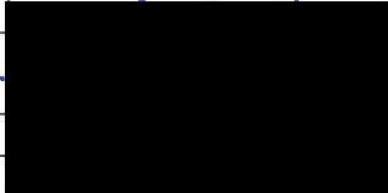
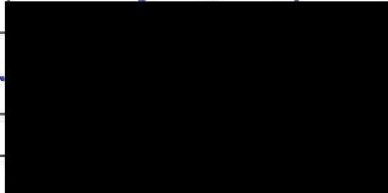
PŘÍLOHA Č. 2

**PLATNÝ DOKLAD O POJIŠTĚNÍ ZHOTOVITELE NA ODPOVĚDNOST ZA ŠKODU
ZPŮSOBENOU JEHO ČINNOSTÍ V SOUVISLOSTI S PLNĚNÍM TÉTO SMLOUVY O DÍLO**

PŘÍLOHA Č. 3
REALIZAČNÍ TÝM

Čestné prohlášení – realizační tým
v souladu s ustanovením § 79 odst. 2 písm. c), d) zákona č. 134/2016 Sb., o zadávání veřejných zakázek

Seznam osob, které se budou podílet na plnění veřejné zakázky s názvem:
„Urbanistická studie Vrchlického - Popelka“

Jméno a příjmení	Pozice v realizačním týmu	Informace o právním vztahu k účastníkovi	Podpis člena realizačního týmu
Ing. arch. Jan Aulík	vedoucí realizačního týmu, autorizovaná osoba	jednatel	
Ing. arch. Jakub Fišer	architekt	jednatel	
Ing. arch. David Zalabák	architekt	příkazní smlouva	

**V případě potřeby lze tabulku rozšiřovat*

Toto prohlášení činím na základě své pravé, vážné a svobodné vůle a jsem si vědom všech následků plynoucích z uvedení nepravdivých údajů.

V Praze dne 17.7.2023 

Vlastnoruční/elektronický podpis: 

Ing. arch. Jakub Fišer, jednatel

pozn. čestné prohlášení podepisuje oprávněný člen statutárního orgánu

** Přílohu čestného prohlášení o složení členů realizačního týmu bude tvořit osvědčení o vzdělání a osvědčení o zápisu do seznamu advokátů nebo seznamu evropských advokátů. dle zákona č. 85/1996 Sb., o advokacii, ve znění pozdějších předpisů.*