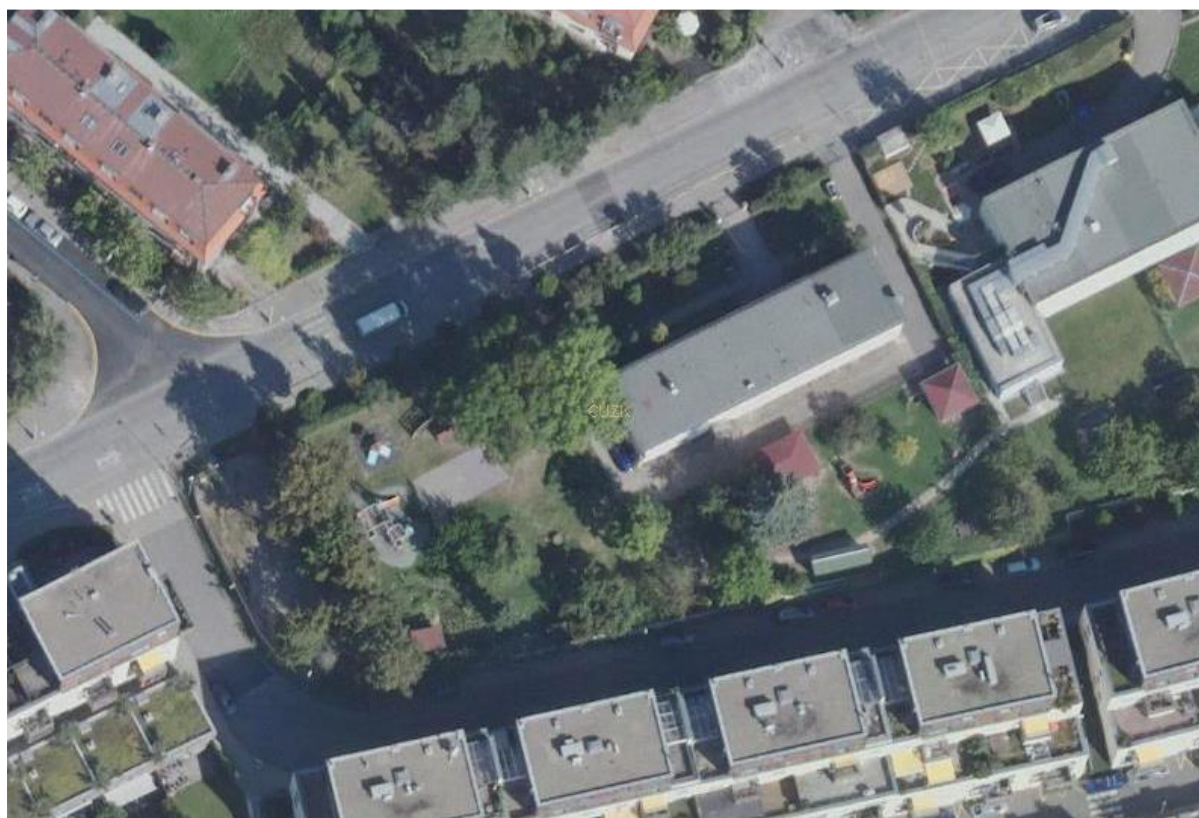

**Kontejnerový pavilón mateřské školy
u MŠ „SLUNÉČKO“
Beniškové 988/3, Praha 5 – Košíře**

PROVĚŘENÍ PROVEDITELNOSTI ZÁMĚRU



21. ČERVENCE 2023

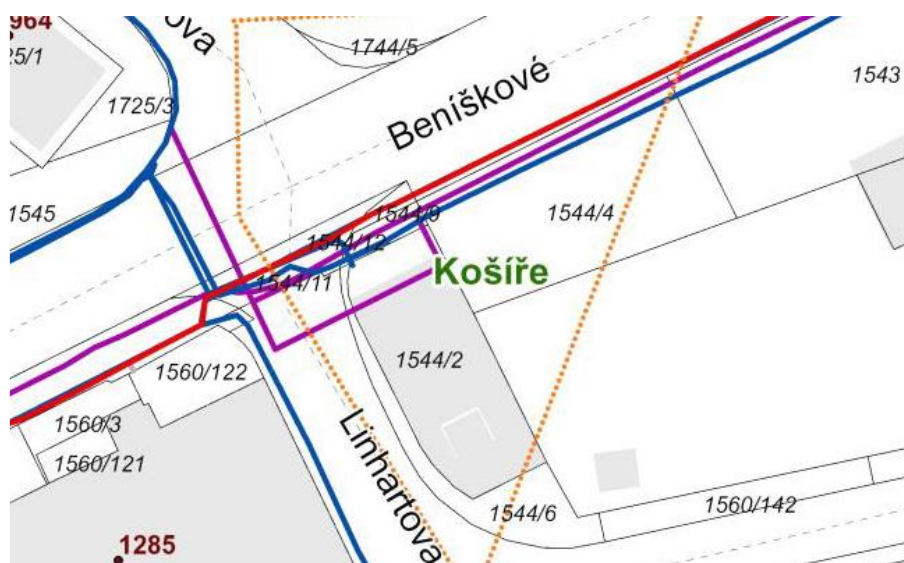
**KOSING.CZ s.r.o.
Zpracoval : Tomáš Kosek**

KOSING.CZ s.r.o.
se sídlem 150 00, Praha 5, Nábřeží 4
IČ: 284 97 813 DIČ: CZ 284 97 813
Tel./Fax: 257 110 235, 603 43 84 33
(2)

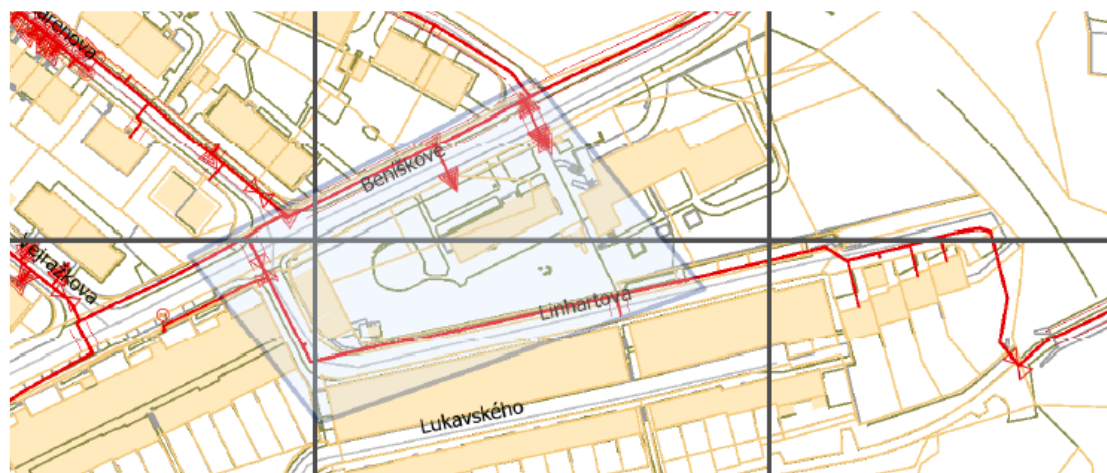
Předmětem tohoto materiálu je prověření proveditelnosti záměru MČ Praha 5 na vybudování kontejnerového pavilonu MŠ na pozemku parc.č. 1544/2 v k.ú. Košíře (popřípadě navazujících pozemcích), v rámci MŠ „SLUNÉČKO“ Beniškové 988/3, Praha 5 – Košíře.

Inženýrské sítě a jejich připojení :

Elektro – na hranici pozemku se nachází zařízení PRE – dle sdělení příslušného technika PRE Distribuce je možné napojení a dostatečná kapacita pro vytápění objektu

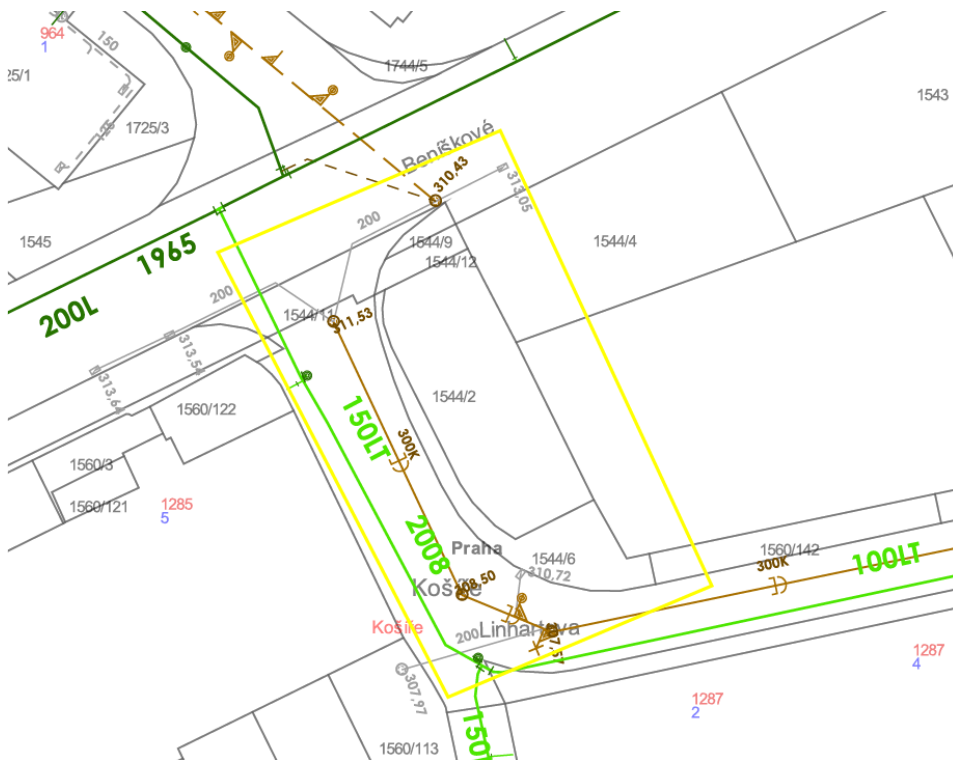


Plyn – v ulici Beniškové a Linhartova se nachází vedení středotlakového plynovodu, je možnost napojení.



Voda + splašková kanalizace – v přilehlé ulici Beniškové a Linhartova se nachází vodovodní řad i kanalizace, dle sdělení správců sítí Pražské vodovody a kanalizace je připojení možné, kapacita dostatečná. Připojku vody je třeba řešit jako novou (za předpokladu přidělení čísla popisného řešenému objektu) nebo realizovat připojení na stávající připojku objektu MŠ v případě dočasné stavby bez č.p.

Dešťová kanalizace – likvidace dešťových vod je nutné řešit v dalším stupni projektové dokumentace a na základě provedeného hydrogeologického posouzení pro vytvoření vsaku, variantně řešit i „zelenou střechou“ a realizaci nádrží pro využití dešťové vody ve vlastním areálu MŠ (například zálivka)



Pozn.

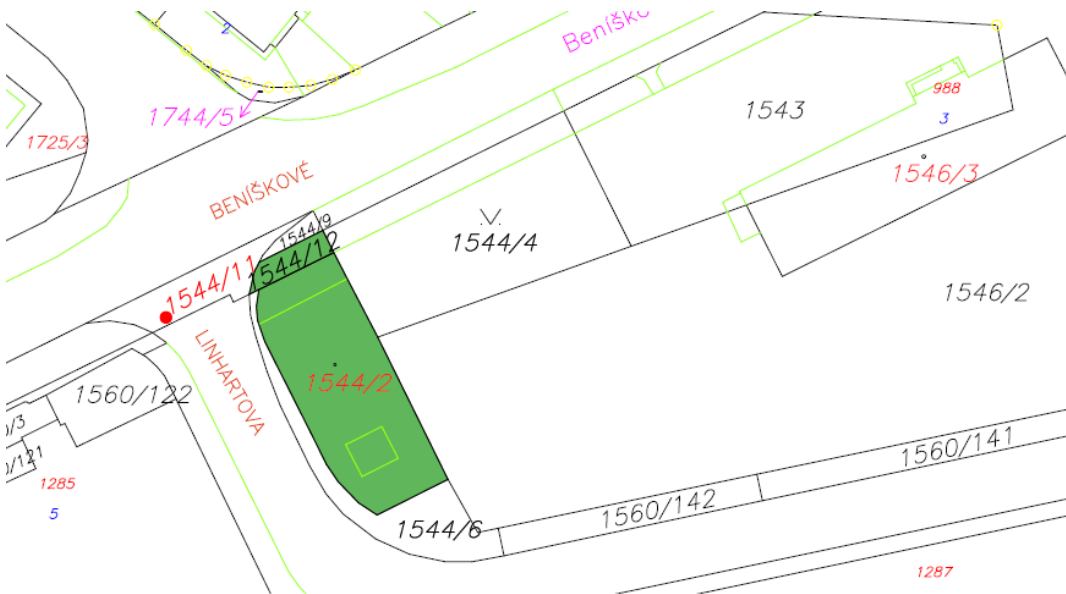
Způsob a místo připojení k jednotlivým sítím lze projednat a stanovit pouze na základě předložení příslušné projektové dokumentace.

Časové hledisko je uvedeno v závěru a je zahrnuto v celkové době zpracování kompletní projektové dokumentace včetně přípojek a její projednání s DOSS (dotčenými orgány státní správy a samosprávy) a následně stavebním řízením.

Majetkoprávní vztahy k dotčenému pozemku :

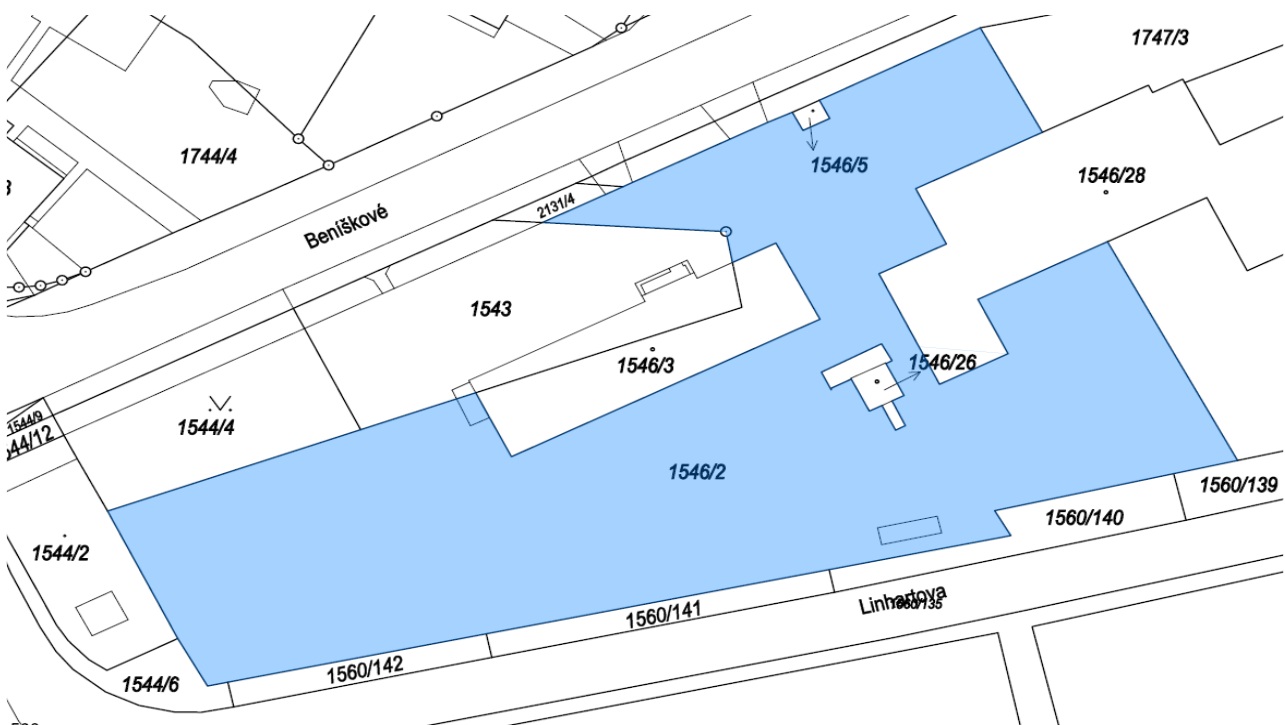
Předmětný pozemek 1544/2 o výměře 244 m² se nachází v k.ú. Košíře, druh pozemku: zastavěná plocha a nádvoří, parcela nemá určené BPEJ, v současné době je ve vlastnictví Pražská plynárenská Distribuce a.s., člen koncernu Pražská plynárenská a.s. U plynárny 500/44, 14000 Praha – Michle

Na pozemku je evidováno ochranné pásmo nemovité kulturní památky, památkové zóny, rezervace, nemovité národní kulturní památky, součástí je stavba: bez čísla popisného/čísla evidenčního, technické vybavení (nadzemní část regulační stanice plynu odstraněna)



Sousední pozemky :

1546/2 Druh pozemku : **ostatní plocha**, Způsob využití : **sportoviště a rekreační plocha**, pozemek je ve vlastnictví **HLAVNÍ MĚSTO PRAHA**, Mariánské náměstí 2/2, 11000 Praha - Staré Město, Svěžená správa nemovitostí ve vlastnictví obce Městská část Praha 5, náměstí 14. října 1381/4, 15000 Praha – Smíchov. Na pozemku je evidováno ochranné pásmo nemovité kulturní památky, památkové zóny, rezervace, nemovité národní kulturní památky



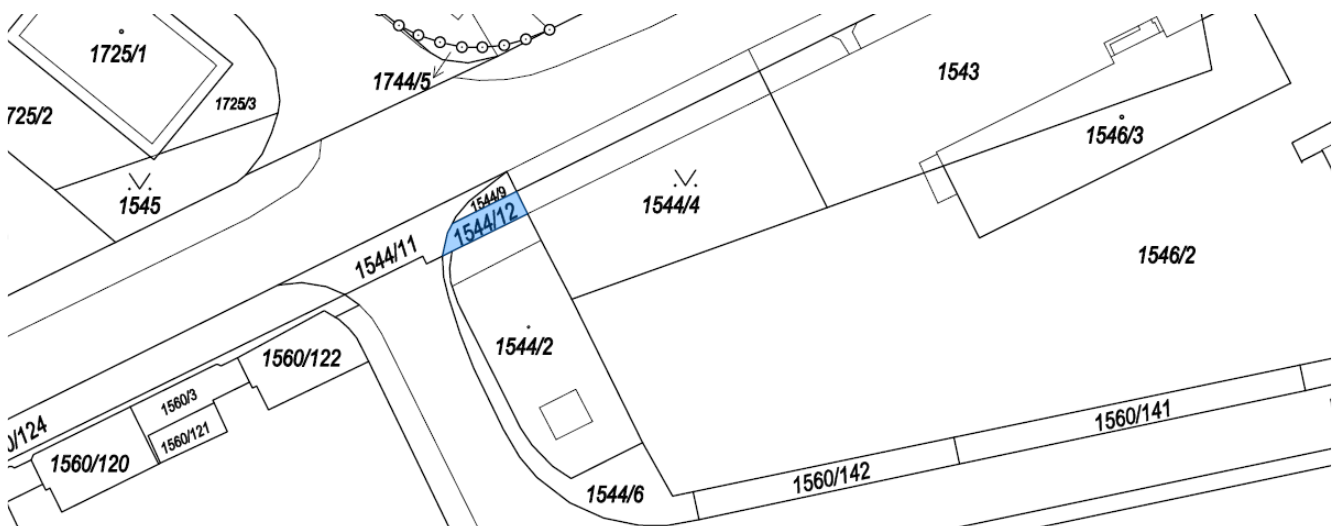
1544/4 Druh pozemku : **ostatní plocha**, Způsob využití : **zeleň**, pozemek je ve vlastnictví **HLAVNÍ MĚSTO PRAHA**, Mariánské náměstí 2/2, 11000 Praha - Staré Město, Svěřená správa nemovitostí ve vlastnictví obce Městská část Praha 5, náměstí 14. října 1381/4, 15000 Praha – Smíchov.

Na pozemku je evidováno ochranné pásmo nemovité kulturní památky, památkové zóny, rezervace, nemovité národní kulturní památky

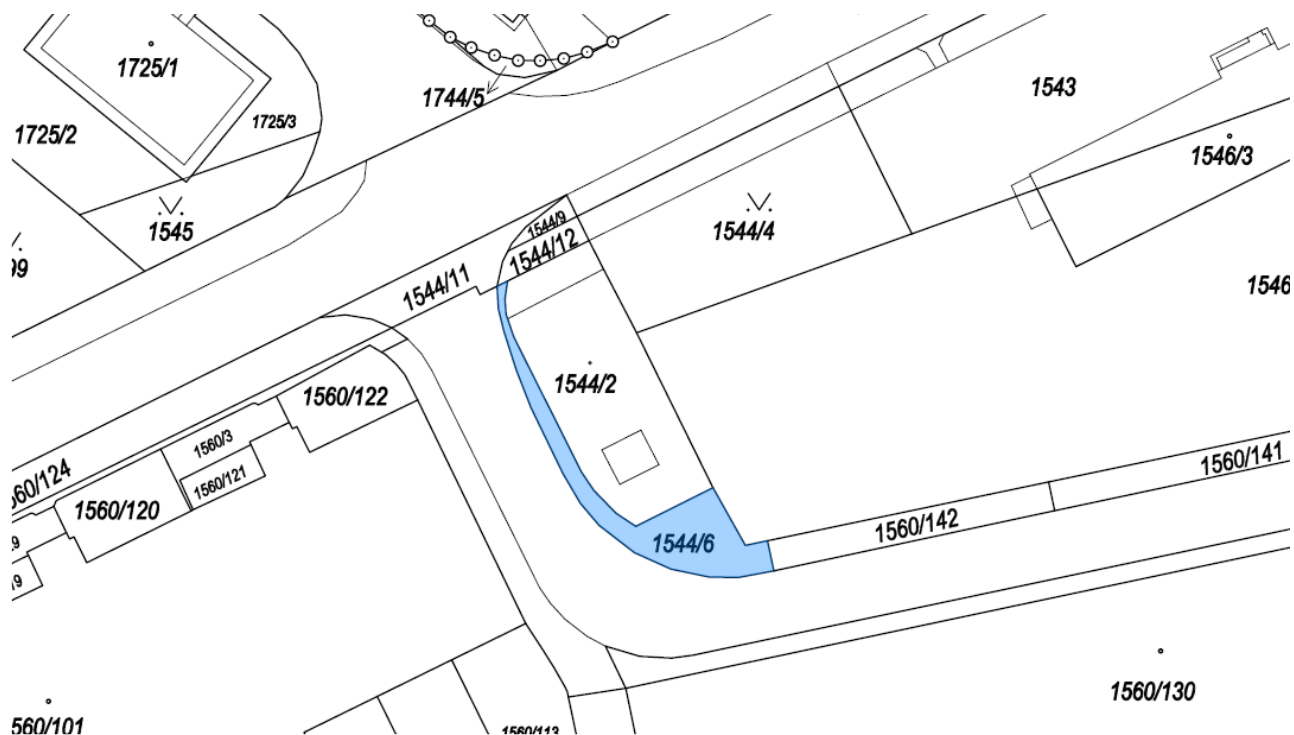


1544/12 Druh pozemku : **ostatní plocha**, Způsob využití **jiná plocha**, pozemek je ve vlastnictví **HLAVNÍ MĚSTO PRAHA**, Mariánské náměstí 2/2, 11000 Praha - Staré Město, Svěřená správa nemovitostí ve vlastnictví obce Městská část Praha 5, náměstí 14. října 1381/4, 15000 Praha – Smíchov.

Na pozemku je evidováno ochranné pásmo nemovité kulturní památky, památkové zóny, rezervace, nemovité národní kulturní památky

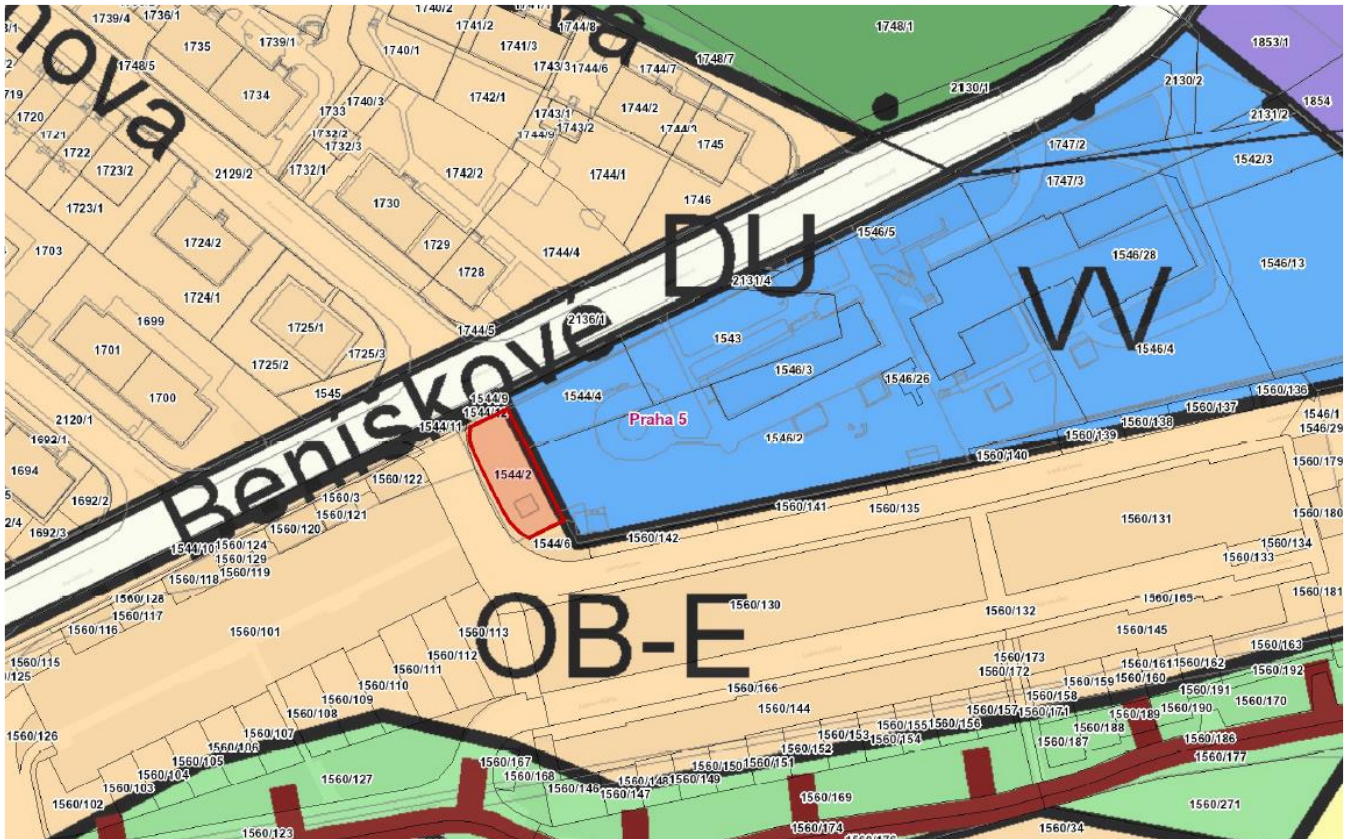


1544/6 Druh pozemku : **ostatní plocha**, Způsob využití **jiná plocha** ve vlastnictví x soukromých majitelů viz příloha. Na pozemku je evidováno ochranné pásmo nemovité kulturní památky, památkové zóny, rezervace, nemovité národní kulturní památky



Využití dotčeného pozemku :

Pozemek parc.č. 1544/2 je v územním plánu veden pod kódem míry využití území OB-E tzn. využití pozemku jako čistě obytné, hlavní využití: Plochy pro bydlení



Přípustné využití:

Byty v nebytových domech.

Mimoškolní zařízení pro děti a mládež, **materšské školy**, ambulantní zdravotnická zařízení, zařízení sociálních služeb.

Drobné vodní plochy, zeleň, cyklistické stezky, pěší komunikace a prostory, komunikace vozidlové, plošná zařízení technické infrastruktury v nezbytně nutném rozsahu a liniová vedení technické infrastruktury.

Podmíněně přípustné využití:

Pro uspokojení potřeb souvisejících s hlavním a přípustným využitím lze umístit: zařízení pro neorganizovaný sport, obchodní zařízení s celkovou hrubou podlažní plochou nepřevyšující 300 m², parkovací a odstavné plochy, garáže pro osobní automobily.

Dále lze umístit:

Lůžková zdravotnická zařízení, církevní zařízení, malá ubytovací zařízení, školy, školská a ostatní vzdělávací zařízení, kulturní zařízení, administrativu a veterinární zařízení v rámci staveb pro bydlení při zachování dominantního podílu bydlení, ambasády, sportovní zařízení, zařízení veřejného stravování, nerušící služby místního významu; stavby, zařízení a plochy pro provoz Pražské integrované dopravy (dále jen PID); zahradnictví, doplňkové stavby pro chovatelství a pěstitelské činnosti, sběry surovin.

Podmíněně přípustné je využití přípustné v plochách OV (tj. využití pro drobnou nerušící výrobu a služby a obchodní zařízení s celkovou hrubou podlažní plochou nepřevyšující 2 000 m²) za podmínky, že s plochami OV posuzovaný pozemek bezprostředně sousedí a že nebude narušena struktura souvisejícího území a omezena využitelnost dotčených pozemků.

Pro podmíněně přípustné využití platí, že nedojde ke snížení kvality prostředí pro každodenní rekreaci a pohody bydlení a jinému znehodnocení nebo ohrožení využitelnosti dotčených pozemků.

Nepřípustné

využití:

Nepřípustné je využití neslučitelné s hlavním a přípustným využitím, které je v rozporu s charakterem lokality a podmínkami a limity v ní stanovenými nebo je jiným způsobem v rozporu s cíli a úkoly územního plánování.

KÓD MÍRY VYUŽITÍ PLOCHY	KPP nejvyšší přípustný koeficient podlažních ploch	KPPp nejvyšší podmíněně přípustný koeficient podlažních ploch	KZ minimální koeficient zeleně	při průměrné podlažnosti	Typický charakter zástavby
			.15	do 2	rozvolněná nizkopodlažní zástavba městského typu
E	1.1	1.4	.35	3	rozvolněná nizkopodlažní zástavba městského typu
			.45	4	rozvolněná zástavba městského typu
			.5	5 a více	rozvolněná zástavba městského typu

PRŮMĚRNÁ PODLAŽNOST A TYPICKÝ CHARAKTER ZÁSTAVBY JSOU INFORMATIVNÍ

Koeficient zeleně KZ se volí na základě průměrné podlažnosti, definované jako celková hrubá podlažní plocha / zastavěná plocha.

Způsob výpočtu průměrné podlažnosti a KZ upřesňuje Příloha A Odůvodnění - Metodická příloha.

ROZVOLNĚNÁ ZÁSTAVBA je zástavba s nízkou mírou využití území, tvořená samostatnými stavbami či malými skupinami staveb (izolované domy, dvojdomy), které obvykle netvoří souvislou uliční frontu.

ROZVOLNĚNÁ ZÁSTAVBA MĚSTSKÉHO TYPU je území, ve kterém jsou umístěny samostatné stavby, skupiny staveb, nebo stavby v otevřených blocích, které nemusí tvořit souvislou uliční frontu.

ZÁSTAVBA MĚSTSKÉHO TYPU zahrnuje uzavřené nebo polootevřené bloky a objekty, tvořící souvislou uliční frontu.

KOMPAKTNÍ ZÁSTAVBA MĚSTSKÉHO TYPU je tvořena převážně uzavřenými bloky a souvislou uliční frontou.

VELMI KOMPAKTNÍ ZÁSTAVBA MĚSTSKÉHO TYPU je tvořena uzavřenými bloky, tvořící souvislou uliční frontu s vysokou mírou využití území.

Dotčené orgány státní správy a samosprávy :

Odbor stavební úřad MČ Prahy 5 :

Po předběžné konzultaci s vedoucí stavebního úřadu je nutné zpracování projektu i pro stavbu dočasnou dle stavebního zákona, obecně platných vyhlášek a norem.

Hygienická stanice hlavního města Prahy :

Při zpracování projektu je nutné vycházet i u dočasné stavby z platné vyhlášky 410/2005 Sb a vyhlášky 306/2022 o hygienických požadavcích na prostory a provoz zařízení a provozoven pro výchovu a vzdělávání dětí a mladistvých, ve znění pozdějších předpisů.

Hasičský záchranný sbor :

Zpracovat projekt dle platných norem a vyhlášek.

Odbor dopravy MČ Praha 5 :

V následném projektu nutné vyřešit dopravu v klidu (parkování)

Odbor životní prostředí MČ Praha 5 :

Po předběžné konzultaci s příslušnou referentkou odboru životního prostředí MČ Praha 5 bude kácení stromů (lípa srdčitá 19,20,21,22,23,24 a jabloň obecná 25,30) v kolizi s plánovanou stavbou povoleno a dle dendrologického posudku bude nařazena náhradní výsadba na pozemku.



A) Dvoupodlažní objekt MŠ - liniová zástavba (umístit pavilon MŠ do řešené parcely č.1544/2 v k.ú. Košiče „podélně“ ve směru „protažení“ této parcely, podél „zalomené části“ ulice Linhartova)



B) Jednopodlažní objekt MŠ - liniová zástavba (umístit pavilon MŠ do řešené parcely č.1544/2 v k.ú. Košíře „kolmo“ na „protažení“ řešené parcely, s půdorysným přesahem objektu MŠ do parcely sousedního pozemku zahrady MŠ Beniškové, podél ul. Beniškové)



C) jednopodlažní objekt MŠ - rohová zástavba (umístit pavilon MŠ do řešené parcely č.1544/2 v k.ú. Košíře, v místě nároží ulic Beniškové a Linhartova, s půdorysným přesahem objektu MŠ do parcely sousedního pozemku zahrady MŠ Beniškové, podél ul. Beniškové)



D) Dvoupodlažní objekt uvnitř areálu stávající MŠ – nejmenší zásah do zeleně



Postup a orientační termíny :

Výběr zhotovitele PD

Dle časových možností zadavatele

Zpracování architektonické studie (včetně předprojektové přípravy zahrnující kromě jiného i projekty přípojek inženýrských sítí, provedení všech potřebných průzkumů např. inženýrskogeologický průzkum pro stanovení základových podmínek, hydrogeologický průzkum, atd.) a projektové dokumentace ke stavebnímu povolení

6 měsíců

Obstarání stavebního povolení včetně zajištění stanovisek DOSS

2 + 3 měsíce, celkem 5 měsíců
pozn. jedná se o nevymahatelné lhůty

Výběr zhotovitele :

Var.1

a) spodní stavby a přípojek

Dle časových možností zadavatele

b) dodavatele modulů

Dle časových možností zadavatele

Var. 2

Kompletní dodávka na klíč

Dle časových možností zadavatele

Zhotovení stavby :

6 měsíců

Předpokládaná celková doba realizace bez započtení doby výběrových řízení 17 měsíců

Orientační ceny :

Varianta dvoupodlažní kontejnerová :

Pozn. konzultováno s oslovenými výrobci kontejnerových modulů (viz tabulka níže)

Orientační cena 14 - 20 mil. Kč

bez spodní stavby, vytápění, rekuperace, klimatizace, el. žaluzií, velkých oken, základů, přípojek inženýrských sítí, foliové střechy, nadstandardní fasády, fotovoltaiky apod. – toto bude upřesněno v rámci projektové dokumentace

Orientační cena případného přemístění dočasné mateřské školky 1,9 mil. Kč

Demontáž, montáž, opravy poškozených komponentů a doplnění znovu nepoužitelného technického vybavení objektu

Termín realizace od objednání 4-7 měsíců

Varianta dvoupodlažní dřevostavba :

Pozn. konzultováno s dodavatelem modulových dřevostaveb NEMA s.r.o.

Orientační cena 16 mil. Kč

bez spodní stavby, vytápění, rekuperace, klimatizace, el. žaluzií, velkých oken, základů, přípojek inženýrských sítí, fotovoltaiky apod. – toto bude upřesněno v rámci projektové dokumentace

Termín realizace od objednání dřevostavby 6 měsíců

Zadání MČ Praha 5	KOMA Modular	CONTAINEX	CUBESPACE	WAREX
dostupnost kontejnerové sestavy dle shora uvedeného Záměru vyjádřené časovým údajem od nabytí účinnosti případné smlouvy	7 měsíců	NE/ Sdělení dodavatele : naše buňky a kontejnery jsou ve většině případů standartní a takto speciální/atypické požadavky nejsme a nechceme z důvodu sériové výroby schopni dodat.	4 měsíce	4 měsíce
technické požadavky na základovou desku včetně nezbytných sítí;	Požadavky na základovou desku určí projektant, podle geologie, místních poměrů atd. Stejně tak sítě, v prováděcím projektu budou jistě vidět podlahové šachty, kudy bude odcházet odpad, kam se má napojit přívod vody a elektřiny, tedy dle umístění rozvaděče.	x	Bez znalosti geologického průzkumu není možné určit. Standardní založení základové pasy a ležaté přípojky, uzemnění.	Pro stanovení požadavků je nutné dodat : studii, která bude sloužit jako podklad pro projekt pro stavební povolení, geodetické zaměření lokality včetně přilehlé komunikace, inženýrský hydrogeologický průzkum - pro potřeby návrhu založení a pro návrh odvodu dešťových vod, radonový průzkum, kapacity a možnosti napojení na inženýrské sítě (voda, kanalizace, elektro, data)
informaci o možnosti dodávky stavby tzv. na klíč, tedy včetně projektové dokumentace, inženýrské činnosti a vlastní dodávky	NE, Budovu dodáváme pro obce a města na klíč, jako celek. Inženýrskou činnost nevykonáváme ani na ni nemáme živnostenský list. Na projektování staveb také nemáme živnostenský list.	x	ANO/ řeší všechny fáze projektu - studie, DSP, DSPS.	ANO/ dodat stavbu tzv. na klíč. Projekt pro stavební povolení (projekt pro společné povolení v rozsahu dle vyhlášky, studie denního a umělého osvětlení a PENB)

<p>orientační cenovou kalkulaci zpracovanou ve variantě přímého nákupu do vlastnictví objednatele a ve variantě pronájmu kontejnerové sestavy na dobu cca 5 let včetně souvisejících služeb (doprava, jeřáb apod.);</p>	<p>Prodej : 20 mil. Kč bez DPH pronájem NE</p>	<p>x</p>	<p>Prodej : 20 mil. Kč bez DPH (46 tis. Kč bez DPH/m² : přepočteno orientačně dle porovnávané varianty) Pronájem 99 tis. Kč bez DPH (inimálně na 10 let) Obytný modul - 3800 Kč bez DPH/měs Sanitární modul - 6500 Kč bez DPH/měs Chodbový modul - 3000 Kč bez DPH/měs. přepočteno orientačně dle porovnávané varianty) bez vedlejších nákladů</p>	<p>14 mil. Kč bez DPH Pronájem měsíc 276 tis. Kč bez DPH (při pronájmu na 5 let) bez vedlejších nákladů</p>
-------------------------------------------------------------------------------------------------------------------------------------------------------------------------------------------------------------------------	-----------------------------------------------------------	----------	----------------------------------------------------------------------------------------------------------------------------------------------------------------------------------------------------------------------------------------------------------------------------------------------------------------------------------------------------------------------------------------------------------	---------------------------------------------------------------------------------------------------------------------------------------

Závěr :

Na základě zadání, předběžných konzultací s příslušnými správci sítí, organizacemi statní správy a samosprávy (DOSS), výrobcí kontejnerových sestav je realizace kontejnerové dvoutřídě Mateřské školky o počtu 48 dětí možná.

Připojení objektu na média je za splnění podmínek správců sítí realizovatelné (ke konkrétním podmínkám od správců sítí je nutné zpracovat příslušnou projektovou dokumentaci). Při zadání projektové dokumentace na jednotlivé přípojky brát v potaz i aspekt překopu komunikace v ul. Beniškově (vodovodní a plynový řad se nachází na protilehlé straně v chodníku). I proto se jeví jako přijatelnější varianta řešit topení formou elektrokotle či tepelného čerpadla (zařízení PRE je na hranici dotčeného pozemku) a provést připojení vody v rámci areálu MŠ ze stávající přípojky, vhodné místo na připojení splaškové kanalizace do stávajícího kanalizačního řadu řešit v rámci následného projektu a případný vsak/likvidaci dešťové vody na pozemku na základě výsledků hydrogeologického průzkumu.

Velmi důležité je téma kácení vzrostlé zeleně na hranici dotčeného pozemku a stávajícího areálu MŠ. Předpokládá se nesouhlas majitelů okolních nemovitostí (odstínění provozu MŠ).

Na základě požadavku Odboru územního plánování MČ Prahy 5 na minimalizování zásahů do stávající zeleně proto vznikla varianta č. 4, která ale nevyužívá prověřovaný pozemek parcelní číslo 1544/2.

Vzhledem k rozsahu projektové dokumentace, termínům inženýrské činnosti při zajištění vyjádření dotčených organizací a lhůtám vydání příslušného stavebního povolení na plánovanou dočasnou kontejnerovou stavbu (dle sdělení vedoucí Odboru výstavby MČ Prahy 5 je inženýrská činnost, doložení vyjádření DOSS a lhůty pro vydání stavebního povolení totožná jako u stavby trvalé) byla prověřena i realizace dřevostavby Mateřské školky jako stavby trvalé.

Realizace kontejnerových sestav :





Příloha : vlastníci pozemku 1544/6

Antonova Ganna, Linhartova 1288/10, Košíře, 15000 Praha 5	2362/381377
Antonova Maryna, Linhartova 1288/14, Košíře, 15000 Praha 5	7561/381377
Audes Václav Mgr., Linhartova 1288/10, Košíře, 15000 Praha 5	5638/381377
Baroch Václav Ing. Mgr. Ph.D., Na Hřebenkách 2784/100, Smíchov, 15000 Praha 5	21328/1144131
BB KONCEPT s.r.o., Linhartova 1287/2, Košíře, 15000 Praha 5	10913/762754
MCP Beer Branislav a Beerová Zuzana, Revoluční 1403/28, Nové Město, 11000 Praha 1	7507/762754
Beránková Helena, Linhartova 1288/10, Košíře, 15000 Praha 5	2344/381377
Bešíková Kateřina, Linhartova 1287/4, Košíře, 15000 Praha 5	7447/762754
Bezděková Anna, Na Volánové 691/17, Vokovice, 16000 Praha 6	18833/2288262
Biriczová Hana Ing., Linhartova 1288/14, Košíře, 15000 Praha 5	5101/762754
SJM Blažič Jovan a Blažič Nikola, Linhartova 1288/14, Košíře, 15000 Praha 5	52601/2288262
Blinova Olga, Linhartova 1288/10, Košíře, 15000 Praha 5	6540/381377
SJM Bobrov Anatolii Ing. a Bobrova Iryna, Linhartova 1288/10, Košíře, 15000 Praha 5	6095/381377
Bradáčová Simona JUDr., Linhartova 1288/12, Košíře, 15000 Praha 5	10687/1525508
SJM Bryksa Vasyl Mgr. a Bryksa Alexandra Mgr., Linhartova 1287/6, Košíře, 15000 Praha 5	45179/2288262
SJM Dahlhausen Ulrich Helmut a Dahlhausenová Jitka <i>Dahlhausen Ulrich Helmut, Wichterichstraße /15, 50937 Köln, Spolková republika Německo</i> <i>Dahlhausenová Jitka, V Šáreckém údolí 2817, Dejvice, 16400 Praha 6</i>	15567/762754
Danišová Michaela, Linhartova 1287/2, Košíře, 15000 Praha 5	3932/381377
SJM Demartini Jiří Ing. a Demartini Jana, Linhartova 1287/2, Košíře, 15000 Praha 5	5157/381377
Domenici Eva, Biskupská 1065/1, Nové Město, 11000 Praha 1	10853/762754
SJM Dramov Christo a Dramova Kamila Ing., Naskové 1231/1b, Košíře, 15000 Praha 5	3762/381377
SJM Fiala Marek a Fialová Markéta <i>Fiala Marek, Peštukova 248/3, Veleslavín, 16200 Praha 6</i> <i>Fialová Markéta, Lukavského 1290/30, Košíře, 15000 Praha 5</i>	434/381377
SJM Foldyna Miroslav Ing. a Foldynová Daniela Ing., Lucinková 588/3, Hostavice, 19800 Praha 9	15021/762754
Halata Boris Ing., Lukavského 1290/32, Košíře, 15000 Praha 5	161/381377
Halatová Barbora Ing., Lukavského 1290/32, Košíře, 15000 Praha 5	161/381377
SJM Havelka Karel a Havelková Gabriela, Lukavského 1289/22, Košíře, 15000 Praha 5	392/381377
SJM Hégr Tomáš a Hégrová Martina Mgr., Linhartova 1287/8, Košíře, 15000 Praha 5	3757/381377
Horáková Denisa, Vejražkova 705/12, Košíře, 15000 Praha 5	36683/2288262
SJM Horský Petr Ing. a Horská Adéla Ing., Linhartova 1287/6, Košíře, 15000 Praha 5	33995/2288262
Hruboňová Jitka MUDr., Lukavského 1289/12, Košíře, 15000 Praha 5	865/762754
Jerie Tomáš Ing. Csc., Nebeského 1321, Zbraslav, 15600 Praha 5	45515/2288262
SJM Jirkovský Milan a Jirkovská Petra <i>Jirkovský Milan, Kloboučnická 1409/21, Nusle, 14000 Praha 4</i> <i>Jirkovská Petra, Lukavského 1289/14, Košíře, 15000 Praha 5</i>	392/381377
Kachlík Tomáš, Linhartova 1287/2, Košíře, 15000 Praha 5	5819/381377
SJM Kadrmaz Pavel PhDr. a Kadrmazová Marcela, Holečkova 906/45, Smíchov, 15000 Praha 5	19147/2288262
Kaštalánová Markéta Ing., Choceradská 3041/22, Záběhllice, 14100 Praha 4	4749/762754
Kment Tomáš Mgr., Linhartova 1288/12, Košíře, 15000 Praha 5	10687/1525508
Kopfová Alena, Lukavského 1290/34, Košíře, 15000 Praha 5	679/762754
Krejčí Miroslav Ing., Šimonova 1104/4, Řepy, 16300 Praha 6	18139/762754
Kryńska Dana Ing., Linhartova 1287/6, Košíře, 15000 Praha 5	36239/2288262
Kubizňáková Kateřina Ing., Linhartova 1287/4, Košíře, 15000 Praha 5	6095/381377
Kudinova Natalia, Linhartova 1287/8, Košíře, 15000 Praha 5	3752/381377
Lehto Ivana, Linhartova 1287/6, Košíře, 15000 Praha 5	3795/381377
Ležáková Zuzana, Linhartova 1287/2, Košíře, 15000 Praha 5	2349/381377
Lichtenbergová Ladislava Ing., Lukavského 1290/28, Košíře, 15000 Praha 5	927/762754
Mandík Marcel Mgr., Ve Dvoře 131, 26724 Neumětely	392/381377
Mansfeldová Klára Ing., Linhartova 1287/4, Košíře, 15000 Praha 5	10673/762754
Mareš Jiří, Oty Bubeníčka 564, 39143 Mladá Vožice	10135/762754
Martínek Milan, Petrohradská 892/36, Vršovice, 10100 Praha 10	18833/2288262

Martínková Jana, Pod Šmukýřkou 1050/6, Košíře, 15000 Praha 5	7609/762754
Martínková Tereza, Linhartova 1287/6, Košíře, 15000 Praha 5	2376/381377
SJM Masák Jan a Masáková Iva Ing., Linhartova 1287/6, Košíře, 15000 Praha 5	34493/2288262
Mertová Marie Mgr., Naskové 1231/1b, Košíře, 15000 Praha 5	655/762754
Murcková Daniela, Lukavského 1289/6, Košíře, 15000 Praha 5	865/762754
SJM Mýtina Petr a Mýtinová Irena Mgr., Naskové 1231/1c, Košíře, 15000 Praha 5	23873/1144131
Nachtmannová Daniela Ing., Linhartova 1288/10, Košíře, 15000 Praha 5	36349/2288262
Najbrt Aleš ak. mal., Lukavského 1289/8, Košíře, 15000 Praha 5	927/1525508
Najbrtová Zuzana, Lukavského 1289/8, Košíře, 15000 Praha 5	2495/1525508
SJM Nestrašil Stanislav Ing. a Nestrašilová Ivana Ing., Žitná 364/40, 66448 Moravany	10721/762754
SJM Oliva Petr Ing. a Olivová Kamila Ing., Linhartova 1288/12, Košíře, 15000 Praha 5	33787/2288262
Palkovičová Silvia, Tařicová 747/1, Troja, 18100 Praha 8	4693/762754
Plášková Markéta MUDr., Linhartova 1287/4, Košíře, 15000 Praha 5	17698/1144131
Pokorná Michaela, Linhartova 1287/4, Košíře, 15000 Praha 5	2390/381377
Procházková Ivana MUDr. CSc., Franty Kocourka 2235/11, Smíchov, 15000 Praha 5	5187/762754
Příhodová Jana, Kubatova 1537/16, České Budějovice 3, 37004 České Budějovice	12049/762754
SJM Ravier Jean-Christophe a Ravier Zdeňka Mgr. et Mgr., Linhartova 1288/12, Košíře, 15000 Praha 5	21517/1144131
Remeš Petr Mgr., Linhartova 1288/10, Košíře, 15000 Praha 5	3786/381377
Roštok Ivan MBA, Mošnova 2686/5, Smíchov, 15000 Praha 5	2350/381377
Rothbauerová Milena Ing., Linhartova 1288/12, Košíře, 15000 Praha 5	7557/762754
Sadílek Petr, K Matěji 2194/24, Dejvice, 16000 Praha 6	7525/762754
Safronova Olga, Klausova 2559/11, Stodůlky, 15500 Praha 5	721/381377
Samek Jiroušková Monika Ing. DiS., č. p. 88, 39848 Jetětice	635/762754
Schneiderová Helena, č. p. 25, 33204 Losiná	7433/762754
Schwarzer Jan, Linhartova 1287/4, Košíře, 15000 Praha 5	3814/381377
Sedláček Petr Ing., Doláková 551/20, Bohnice, 18100 Praha 8	13909/381377
SJM Sedlák Miloslav Ing. a Sedláková Iveta Ing., Pod Skalkou 2737/5, Smíchov, 15000 Praha 5	8455/381377
Shameti Jiří Ing., Vejražkova 586/51, Košíře, 15000 Praha 5	26467/4576524
Shametiová Donika Mgr., Vejražkova 586/51, Košíře, 15000 Praha 5	26467/4576524
Siljanovski Darko, Linhartova 1298/18, Košíře, 15000 Praha 5	3601/2288262
Skládal Josef Bc., U smaltovny 1334/22, Holešovice, 17000 Praha 7	3803/762754
SJM Skládal Josef Bc. a Skládalová Lucie Ing., U smaltovny 1334/22, Holešovice, 17000 Praha 7	5743/381377
Skládalová Lucie Ing., U smaltovny 1334/22, Holešovice, 17000 Praha 7	3803/762754
Slavíčková Sylva Bc., Lukavského 1289/18, Košíře, 15000 Praha 5	865/1525508
Slivovská Martina, Pod Hvězdárnou 174/14, Hůrky, 36001 Karlovy Vary	7625/762754
SJM Smejkal David Mgr. a Smejkalová Pavlína Ing., Linhartova 1287/8, Košíře, 15000 Praha 5	21095/1144131
Sobolík Pavel, Mohylová 1965/6, Stodůlky, 15500 Praha 5	4751/762754
Somol Petr Mgr., Linhartova 1288/10, Košíře, 15000 Praha 5	34583/2288262
Straka Jan Ing., Naskové 1231/1c, Košíře, 15000 Praha 5	7501/762754
Šeuerová Šárka Ing., Šiškova 1226/5, Kobylisy, 18200 Praha 8	2347/381377
Štěpán Richard Bc., Na Míčánkách 435/1, Vršovice, 10100 Praha 10	865/1525508
SJM Štěpnička Vojtěch a Štěpničková Barbora, Linhartova 1287/8, Košíře, 15000 Praha 5	5940/381377
Štofíková Anna, Linhartova 1287/6, Košíře, 15000 Praha 5	3784/381377
Šťovíček Vjačeslav Ing., Linhartova 1288/12, Košíře, 15000 Praha 5	7533/762754
Tareš Jiří, Linhartova 1287/4, Košíře, 15000 Praha 5	16864/1144131
Todt Hana MUDr., Linhartova 1287/2, Košíře, 15000 Praha 5	7573/762754
Tomášek Patrik, Linhartova 1288/12, Košíře, 15000 Praha 5	22346/1144131
Trinkl Edouard, Rue de la Republique 9, 94220 Charenton-le-pont, Francouzská republika	789/381377
Trinklová Vladimíra, 6 rue Anne Frank 6, 86100 86100 CHatellerault, Francouzská republika	1578/381377
SJM Trnka Rostislav Ing. a Trnková Olga Ing., Pod viaduktem 707/49, Stodůlky, 15500 Praha 5	392/381377
Váchová Jolana Ing., Lukavského 1289/4, Košíře, 15000 Praha 5	927/762754
Vigeland-AD s.r.o., Linhartova 1287/6, Košíře, 15000 Praha 5	3883/381377
Zedníková Lenka, Lukavského 1289/16, Košíře, 15000 Praha 5	927/762754

