

# **Rekultivace** plácku u Kostela Krista Spasitele Barrandov

**perspektiv**

konceptní studie  
08/09/2022





# Barrandovské terasy

Barrandov je čtvrť na jihu městské části Praha 5 v katastrálním území Hlubočepy, ležící na skále nad levým břehem řeky Vltavy.

Čtvrť Barrandov se skládá z původního Barrandova (Starý Barrandov) a sídliště Barrandov.

Území starého Barrandova bylo roku 1993 vyhlášeno městskou památkovou zónou a je tvořeno vilovou čtvrtí, rekonstruovaným objektem Barrandovské terasy a filmovými ateliéry.

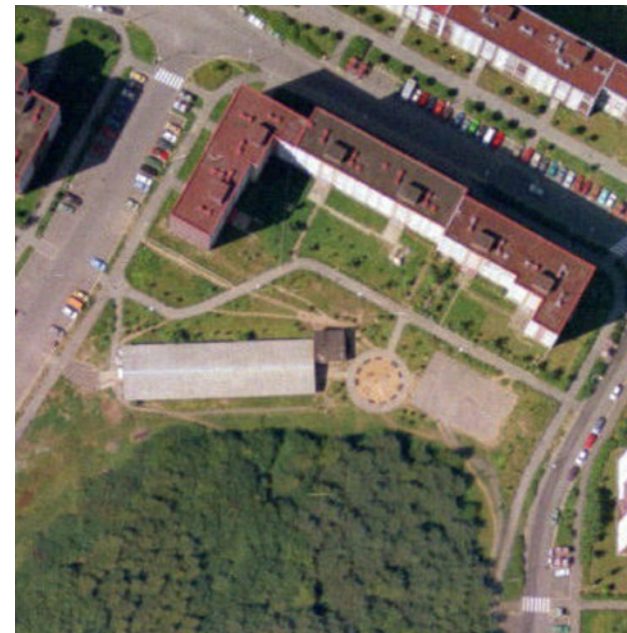
Sídliště Barrandov se nachází západně od původního Barrandova. Žije zde přibližně 20 000 lidí.





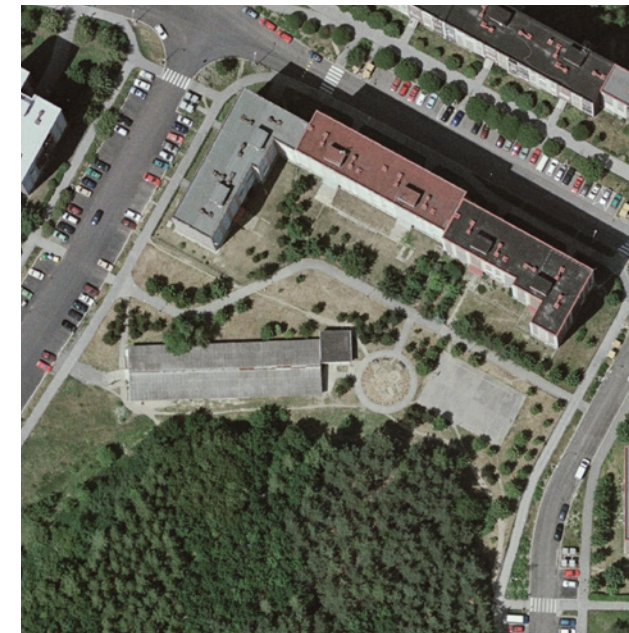
# Historický vývoj území

V 80. letech bylo postaveno nové panelové sídliště v blízkosti filmových ateliérů, západně od původní zástavby Barrandova, podle projektu Gorazda Čelechovského, Zdeňka Hölzela a Jana Kerela. Realizace stavby proběhla v letech 1981–1986. Kapacita bytových domů činí 8 489 bytů pro 29 700 obyvatel. V závěru roku 2020 byla na Barrandově, v ulici Grussova, dokončena stavba kostela Krista Spasitele a komunitního centra. Nedílnou součástí stavby je i kavárna Kristian. V říjnu 2021 byl tento funkcionalistický objekt oceněn titulem Stavba roku 2021.



**1996**

Vnitroblok je znatelně prostupnější a méně zarostlý. Původní objekt je oddělen od hranice lesa.



**2005**

Rozrůstání stromořadí podél hlavní asfaltové osy. Les přerůstá svou hranici.



**2016**

Demolice staršího objektu. Zarůstání náletovými dřevinami a mizení cest.



**2022**

Dnešní situace se stavbou kostela Krista Spasitele



# Dětská hřiště v okolí



1. pískové hřiště v  
nejbližší vzdálenosti



2. Neupravené  
asfaltové hřiště



3. pískové hřiště ve  
vnitrobloku



4. Venkovní posilovna  
ve vnitrobloku



5. Nové tartanové hřiště  
Tréglova



6. Pískové volejbalové  
hřiště Tréglova

-  detská hřiště
-  sportoviště

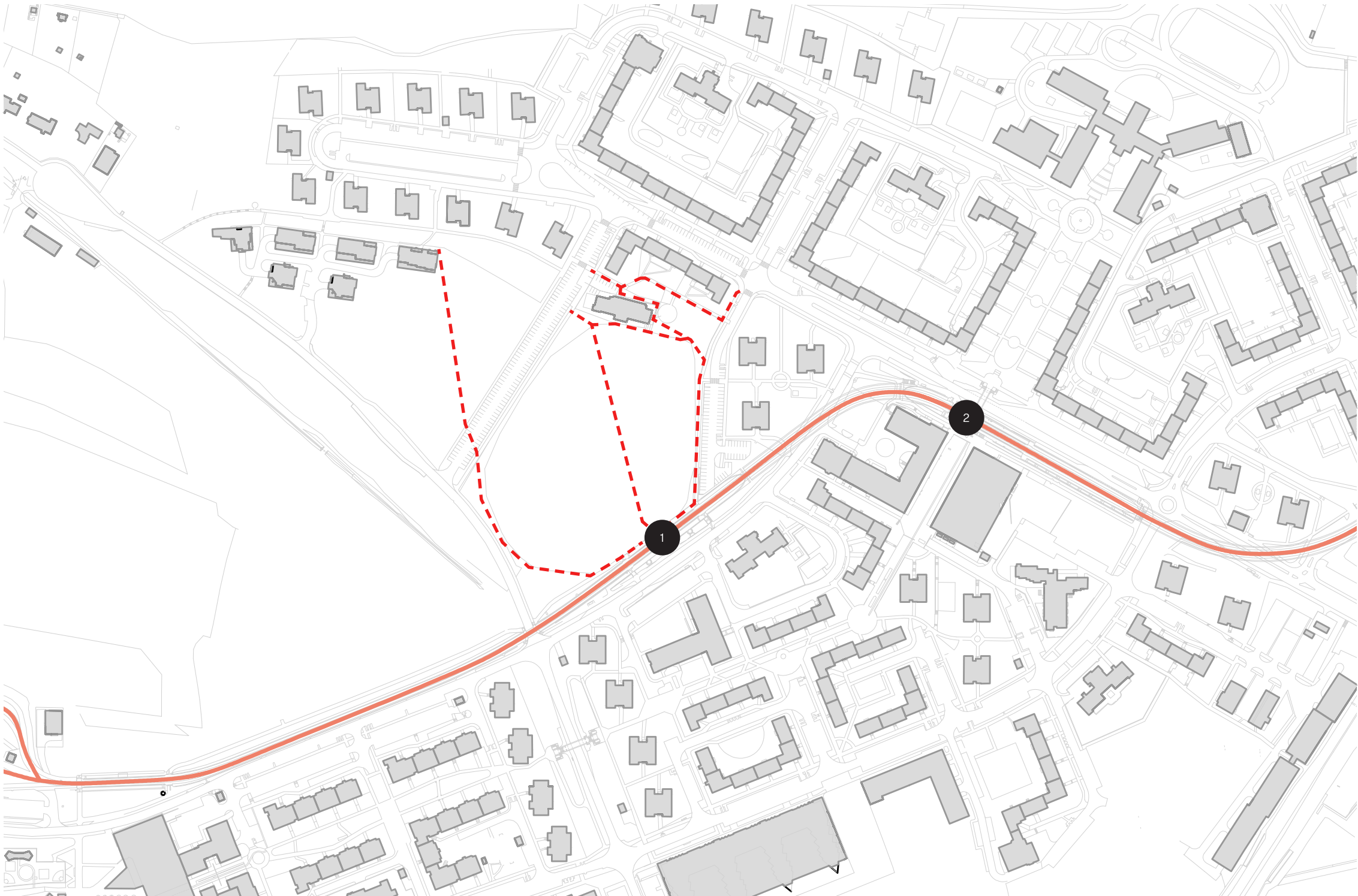




# Pěší a dopravní napojení

Vnitroblok Grussova-Lamačova je dobře dopravně napojen a v docházkové vzdálenosti od tramvajové zastávky Chaplinovo náměstí. Hlavní pěší tahy směřují skrze zarostlý les a napříč zájmovým pozemkem okolo kostela Krista Spasitele směr ul. Grussova.

- 1 Zastávka tramvaje Poliklinika Barrandov
- 2 Zastávka tramvaje Chaplinovo náměstí
- pěší tahy
- tramvajová doprava PID

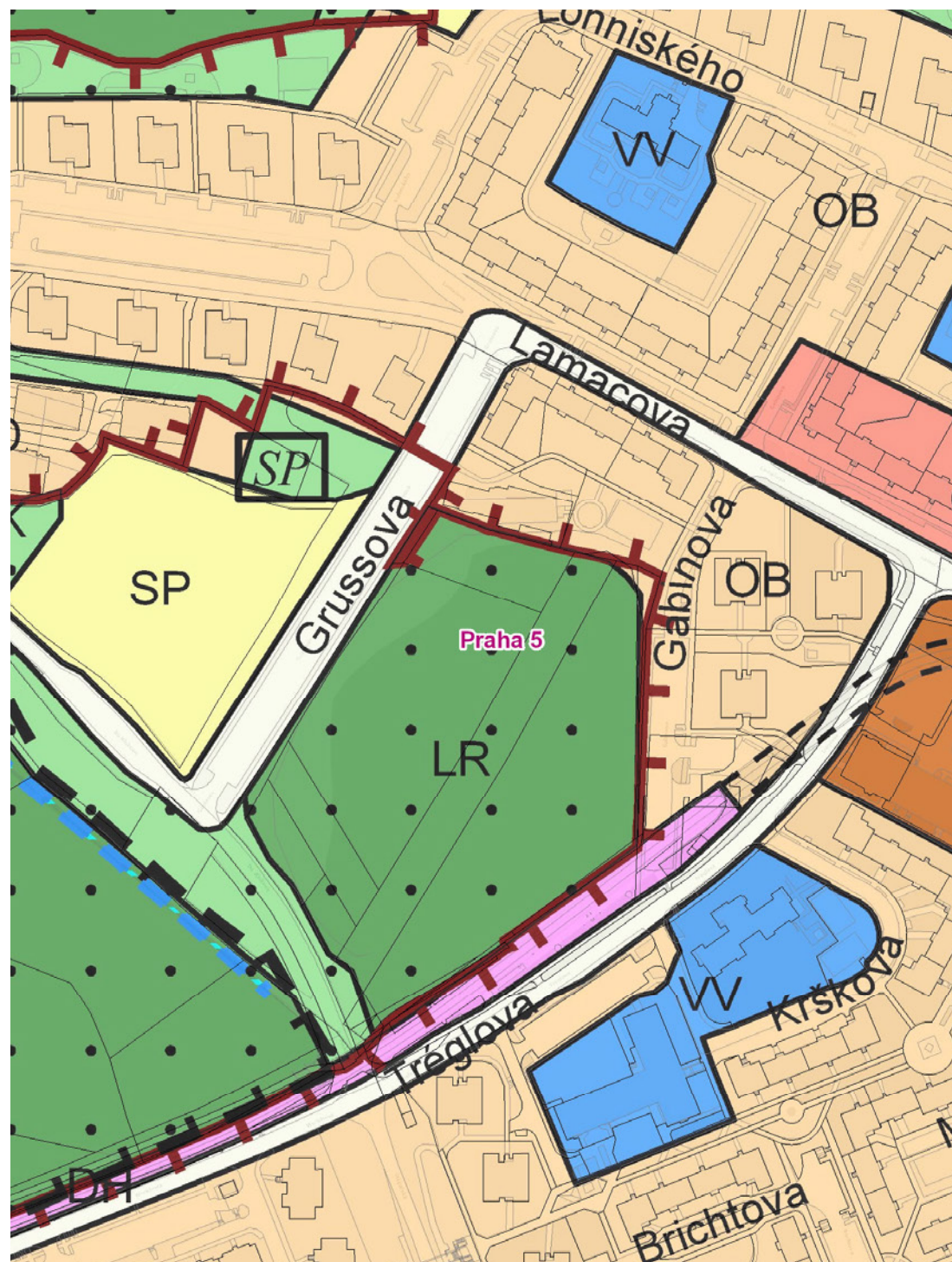




# Budoucnost rozvoje

Pozemek se podle metropolitního plánu nachází na samé hraně Barrandovské stabilní zástavby a hraničí s plochou krajiny Prokopského a Dalejského údolí. Předpokládáme, že blízký lesík na jižní straně pozemku by mohl do budoucna projít revitalizací a zapojit se do krajinných struktur.

V západní části sousedství je plocha s výrazným rekreačně-sportovním potenciálem. Předpokládáme, že se vnitroblok Grussova-Lamačova může stát veřejným prostorem s nadlokálním významem, a to především díky jeho poloze, instituci Kostela Krista spasitele a KC Podpalubí.





# Fotografie současného stavu



Stromořadí ve svahu nad hřištěm



Asfaltové neudržované hřiště



Osamocená skupina jehličnanů



Vyšlapaná cesta za kostelem



Vyšlapaná cesta za kostelem



Zelený pás před kostelem



Vyšlapaná cesta směr tramvaj



Vyšlapaná cesta směr tramvaj



Zelený pás před kostelem



Osamocená skupina jehličnanů



Současné pískové hřiště



Zadní dvorek domu č.p. 13



# Stávající situace

Vnitroblok je srostlíci nesoudržný a méně či více udržovaných ploch a záměrů. Má nejasně určené hranice mezi lesem, hřištěm a zadními dvorky panelových domů.

Je protkán množstvím vyšlapaných cest mimo oficiální, asfaltové.

Zeleň je zarostlá nálety z přilehlého lesa. Místo působí lehce nebezpečným a neudržovaným dojmem.



# Problémový výkres

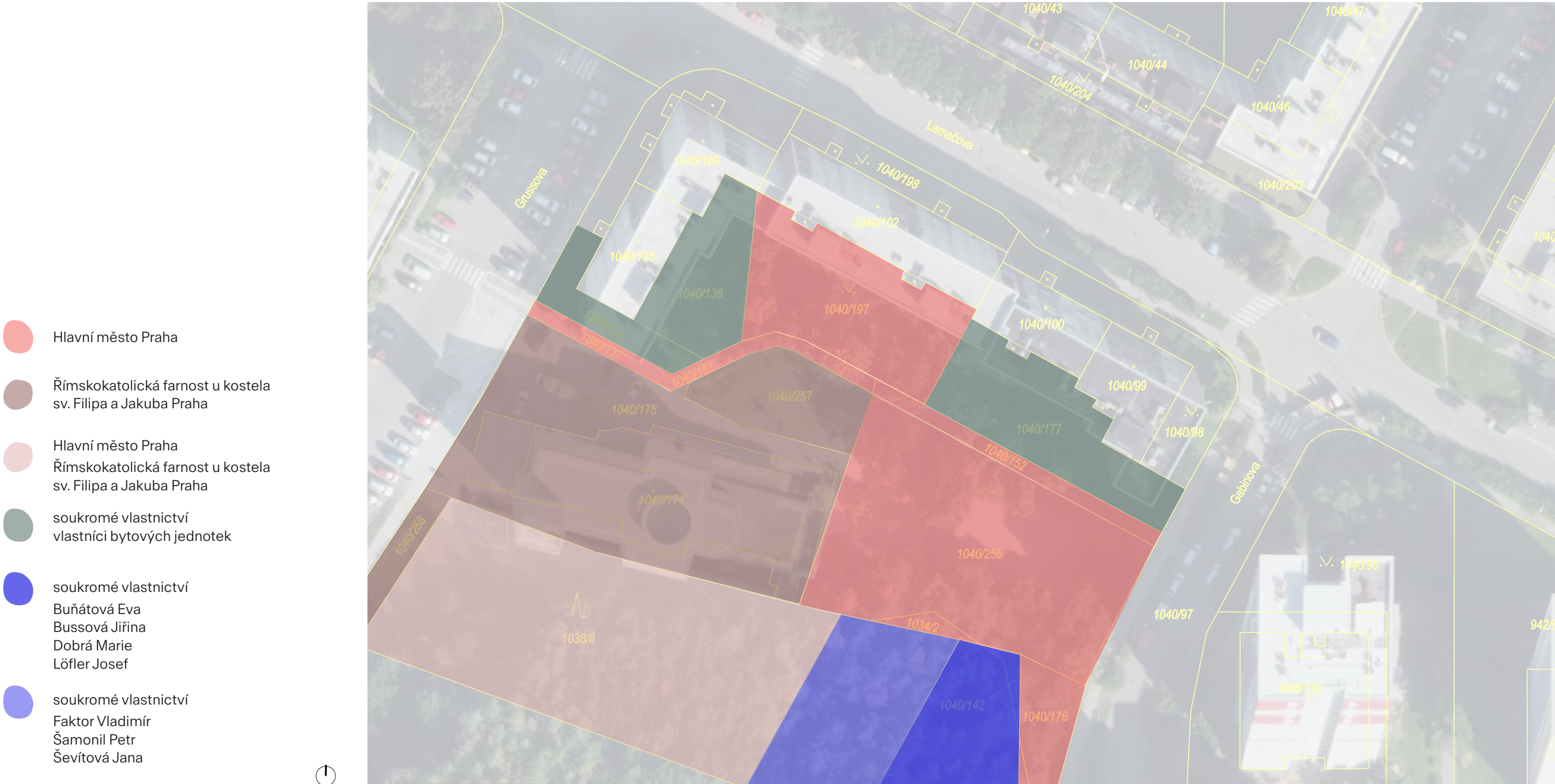
Hlavní problémy, které jsme v místě identifikovali, vyplývají především z nejasně určených hranic a nedostatečné péče o místo, jež působí zanedbaně a kvůli blízkosti zarostlého lesa i nebezpečně. Les přerůstá svoje původní hranice. Na pozemku je několik skupin náletových borovic, které tvoří neprůhledné skupiny a zneprůhledňují místo. Chybí cestní síť, která by návštěvníky navigovala přes pozemek na zastávku tramvaje.

- 1 Nedefinované prostranství bez zjevné funkce a možnosti využití
- 2 Pískové hřiště oddělené nevyhovujícím vysokým plotem, špatně přístupné
- 3 Nevhodná skupina borovic tvořící vizuální a pocitovou bariéru v prostoru, nepoužívána
- 4 Zanedbané asfaltové hřiště, chybí možnost použití, branky, koše
- 5 Zarostlý lesní porost, který se rozrůstá na pozemek bez dobře definované hrany. Pocit nebezpečí a ohrožení
- 6 Prošlapané cesty, které procházejí parcelou na zastávku tramvaje
- 7 Nedefinovaná hrana vstupu na pozemek





# Majetkoprávní vztahy





# Stávající zeleň



Borovice



Nová výsadba






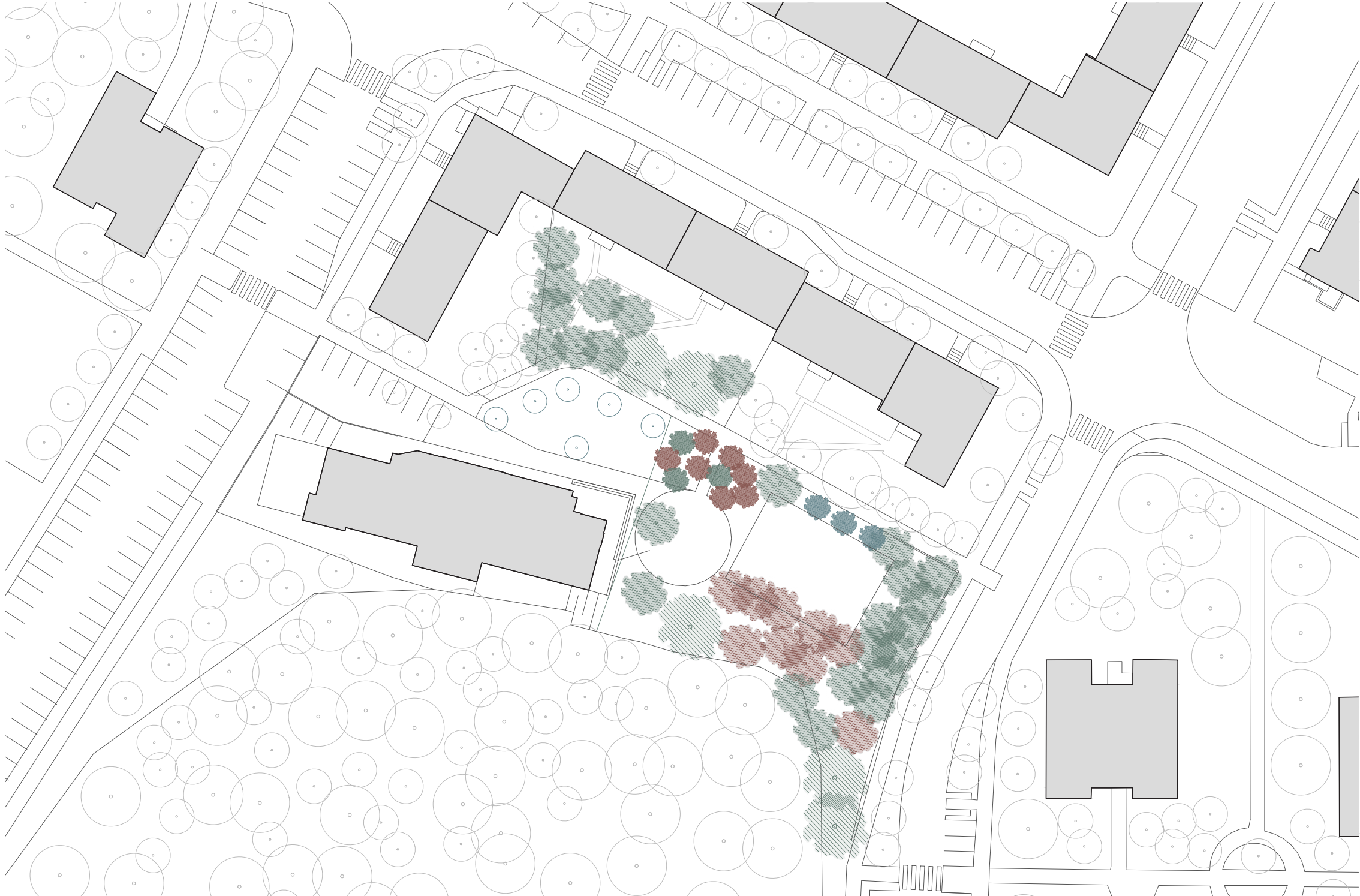
Stávající lípy



Stávající lípy

Výchovná probírka dřevin a kácení budou založeny na základě dendrologického průzkumu v další fázi projektu. Je potřeba prověřit aktuální stav dřevin, jejich perspektivu a vyhodnotit vhodné dřeviny ke kácení a naopak stanovit, které dřeviny budou tvořit kostru prostoru a budou zachovány.

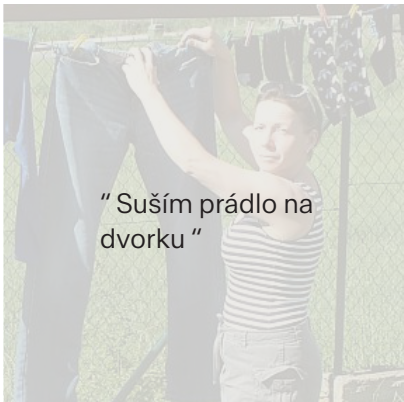
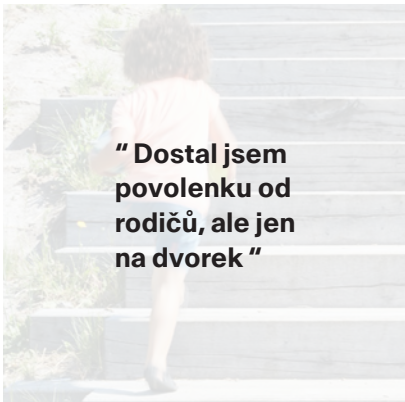
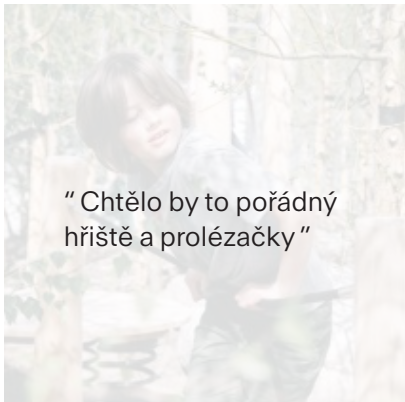
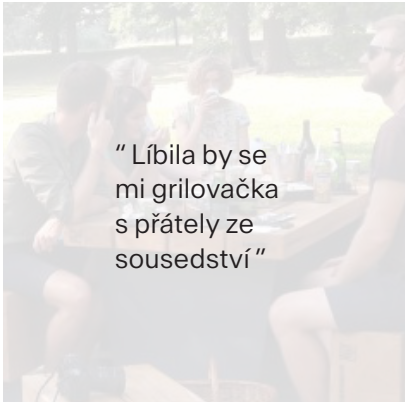
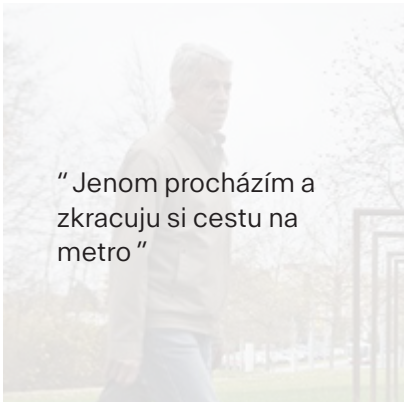
-  stávající
-  kácené / borovice
-  nově vysázené





# Komu by mělo místo sloužit?

Všem. Návštěvníkům z blízkého i širšího okolí, kteří míří na mši do kostela, do kavárny, nebo náhodným kolemjdoucím, kteří si zkracují cestu na metro. Maminkám a tatínkům s kočárky místo nabídne pískoviště pro nejmenší a starším dětem poskytne prostor pro zábavu, sportovní vyžití a relaxaci. Na své si přijdou i sousedi, kteří bydlí hned za rohem a budou mít možnost na dvorku sušit prádlo a scházet se s přáteli.





# Jaký máme plán?

Vnitroblok navrhujeme jako rozmanité prostředí pro všechny generace, abychom vyhověli potřebám široké sousedské veřejnosti Barrandova, zatáhli je do hry a ubrali jim starosti o toto místo na okraji lesa.

Naším plánem je hledat průsečík mezi místem pro komunitní setkávání a rozmanitým hřištěm pro malé a menší děti.

Prostředí navrhujeme tak, aby sloužilo provozu kulturního centra Podpalubí, a zároveň oslovilo širší sousedskou veřejnost.



## DĚTSKÉ HŘIŠTĚ

Pro nejmenší a malé dřevěné herní prvky na písku



## SPORT

Pump-track line pro menší cyklisty



## ODPOČINEK

Piknikové stoly v blízkosti hřiště



## KOMUNITNÍ PROSTORY

Komunitní funkce navázané na kostel Krista Páně a komunitní centrum Podpalubí



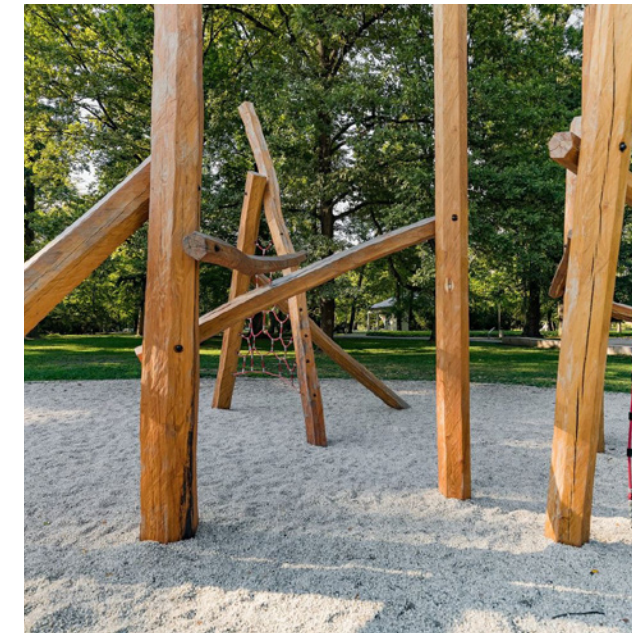
# Jak ho chceme realizovat?

S materiálem nakládáme střídavě a přirozeně. Využíváme blízkosti borovicového lesa a herní prvky i povrchy navrhujeme co nejbližší přírodě. Rádi bychom se zbavili současné velké asfaltové plochy a nahradili ji kvalitním trávníkem.

Pod herní prvky navrhujeme písek nebo dřevěnou štěpku. Cesta, která protíná pozemek je dlážděná a navazuje materiálově na předprostor kostela. Pump-track pro malé cyklisty navrhujeme z červeného probarveného asfaltu/tartanu.



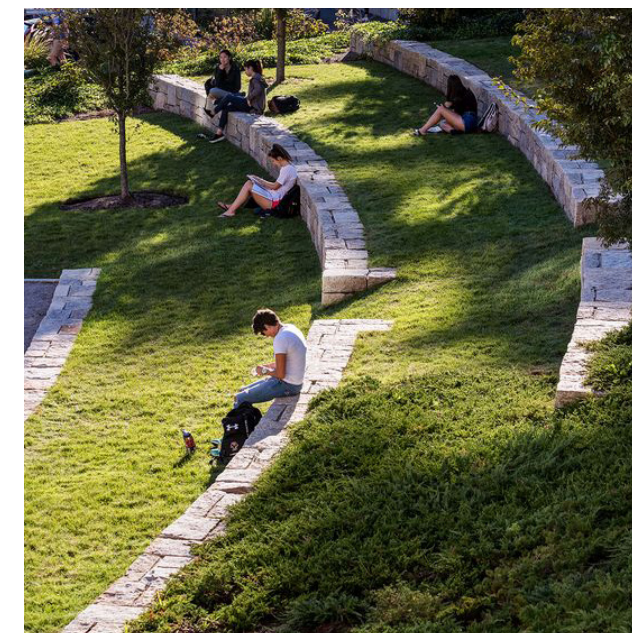
**KOMUNITNÍ PALUBA**



**DŘEVĚNÉ HERNÍ PRVKY**



**PUMP-TRACK**

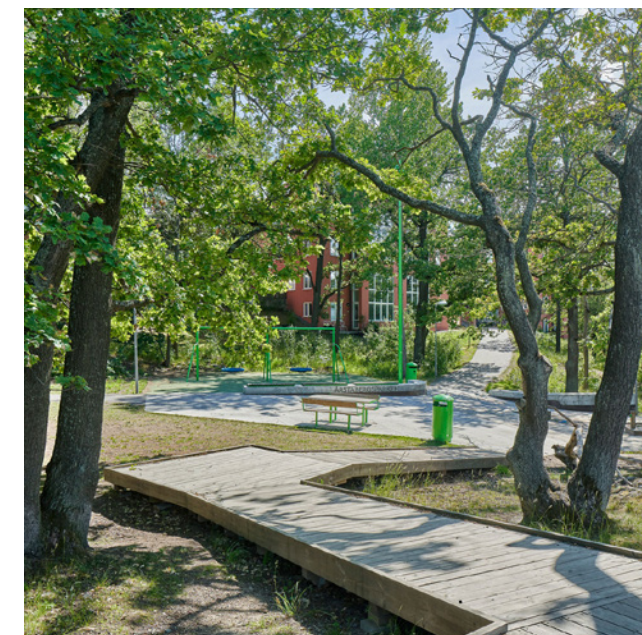


**TERÉNNÍ MODULACE**



# Koncepce krajiny

Ke stávající zeleni přistupujeme s respektem a snažíme se zachovat maximum možného. Prostor se snažíme pouze pročistit prosvětlovacími řezy a zbavit se neprůhledných skupin dřevin, které dělají místo nebezpečným. Vegetace by si měla zachovat svůj přírodní charakter, respektovat blízkost borovicového lesa a neměla by vyžadovat přílišnou údržbu.





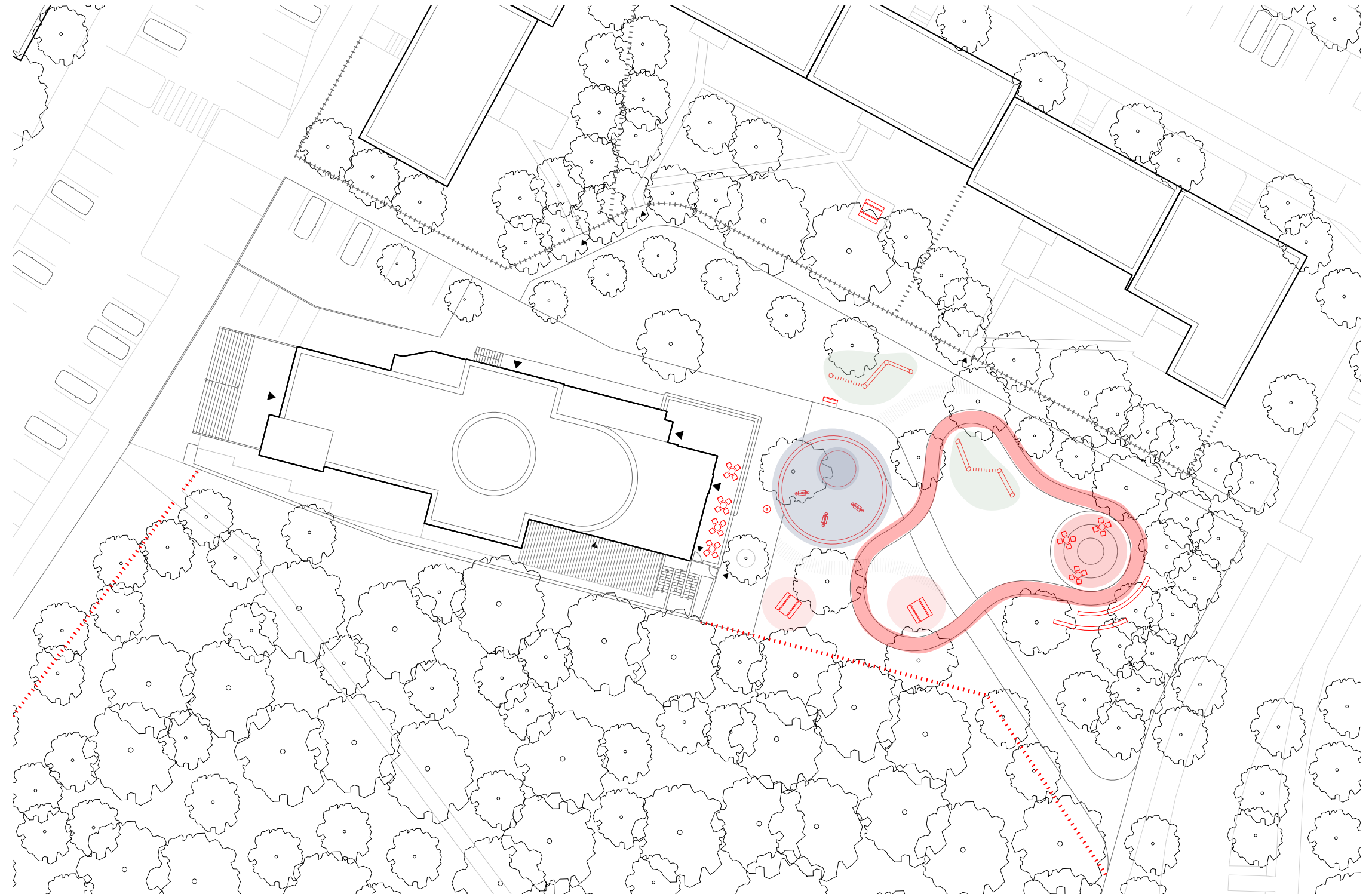
# Schema

Návrh je rozdělen do několika částí. Nejbližší kostelu je současné pískoviště, které doplňujeme dřevěným lesním hřištěm v severní a jižní části, tak aby bylo stále na dohled od kostela a přilehlé kavárny.

Pump-track pro malé cyklisty navrhujeme tak, aby využil terénní rozmanitosti pozemku. Zároveň nám utváří prostor uvnitř, kam umísťujeme piknikové sezení.

Ve východním cípu je prostor pro komunitní posezení a akce. Ve svahu nad ním pracujeme s opěrnými zídkami, které zároveň slouží k posezení.

- Lesní hřiště
- Pískové hřiště
- Pískoviště
- Piknikové stoly
- Komunitní prostor
- Pump-track





# Situace

- 1 Lesní hřiště
- 2 Nové lavice
- 3 Pískové hřiště
- 4 Pískoviště
- 5 Pump-track
- 6 Piknikové stoly
- 7 Komunitní paluba
- 8 Nové oplocení
- 9 Mlýžtko





# Vizualizace





# Vizualizace









