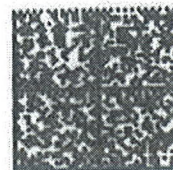




  
**Kooperativa**  
VIENNA INSURANCE GROUP



## Pojistná smlouva

č. 8602913987

pro pojištění podnikatelských rizik - TREND 7

**Kooperativa pojišťovna, a.s., Vienna Insurance Group**

se sídlem Templová 747, 110 01 Praha 1, Česká republika  
IČ: 47116617, zapsaná v obchodním rejstříku u Městského soudu v Praze, sp. zn. B 1897  
(dále jen "pojistitel")

a

**Vladimír Karban - MTL**

Jednající / zastoupená:  
Vladimír Karban, majitel  
IČ: 12601403  
se sídlem: Neustupného 1837, č. or. 12, 155 00 Praha 5, Česká republika  
Korespondenční adresa je shodná s adresou sídla

**Prostředky elektronické komunikace:**  
e-mail: mtl@malovani.cz  
Vyloučení z elektronické komunikace: NE

(dále jen "pojistník")

**uzavírají**

podle zákona č. 37/2004 Sb., o pojistné smlouvě, v platném znění, tuto pojistnou smlouvu (dále jen "smlouva"), která spolu s pojistnými podmínkami pojistitele uvedenými v článku I. této smlouvy a přílohami této smlouvy tvoří nedílný celek.

**ČLÁNEK I.**  
**Úvodní ustanovení**

1. Pojistník sjednává pojištění uvedené v této pojistné smlouvě ve svůj prospěch, tj. je zároveň pojištěným.
2. Předmět činnosti pojištěného ke dni uzavření této smlouvy je vymezen v následujících příložených dokumentech:  
  
výpisu z obchodního rejstříku ze dne 1.5.1990.
3. Pro pojištění sjednané touto smlouvou platí zákon o pojistné smlouvě a ostatní obecně závazné právní předpisy v platném znění, ustanovení pojistné smlouvy a následující pojistné podmínky:

P - 100/09 - Všeobecné pojistné podmínky pro pojištění majetku a odpovědnosti  
P - 600/05 - Zvláštní pojistné podmínky pro pojištění odpovědnosti za škodu  
P - 500/11 - Dodatkové pojistné podmínky pro pojištění podnikatelských rizik - TREND.  
ZSU - 500/11 - Zvláštní smluvní ujednání k pojištění odpovědnosti za škodu  
které jsou nedílnou součástí této smlouvy a s nimiž byl pojistník seznámen před sepsáním této smlouvy

4. Doba trvání pojištění

Počátek pojištění: 1.7.2012

Konec pojištění: 30.6.2022

Dnem předcházejícím počátku pojištění podle této smlouvy zaniká v plném rozsahu pojištění podle pojistné smlouvy č. 8930156040. Nespolečované pojistné bude převedeno na tuto pojistnou smlouvu

**ČLÁNEK II.**  
**Další druhy pojištění**

**1. POJIŠTĚNÍ ODPOVĚDNOSTI ZA ŠKODU**

**1.1 Základní pojištění**

Sjednává se pojištění odpovědnosti za škodu včetně odpovědnosti za škodu způsobenou vadou výrobku

Pojištění se vztahuje na odpovědnost za škodu způsobenou v souvislosti s předmětem činnosti pojištěného dle čl. I. odst. 2.

Limit pojistného plnění: 5 000 000 Kč

Spoluúčast 5 000 Kč

Pokud činnost (některá z činností), na niž se vztahuje pojištění sjednané touto smlouvou, zahrnuje více oborů či podskupin (dále jen „obory činnosti“) – jako např. obory činnosti živnosti volné, vztahuje se pojištění pouze na ty obory činnosti, které jsou výslovně uvedeny ve smlouvě, resp. jejich přílohách. Nejsou-li obory činnosti ve smlouvě výslovně uvedeny, vztahuje se pojištění na ty obory činnosti, které má pojištěný uvedeny v příslušném rejstříku, registru nebo jiné veřejné evidenci ke dni sjednání pojištění

**Hlavní činnosti pojištěného.** Za hlavní činnosti se považují činnosti s nejvyšším podílem na ročních příjmech pojištěného:

- malířské, natěračské a tapetářské práce
- správa a údržba nemovitostí (pro 1řeti osoby)
- realitní činnost (nákup, prodej, pronájem)
- pronájem vlastních nemovitostí bez souvisejících služeb (vč. RČ)
- provádění staveb a jejich změn, přípravné práce pro stavby

Předpokladem plnění pojistitele je současné splnění následujících podmínek:

- a) škoda byla způsobena v souvislosti s předmětem činnosti pojištěného dle čl. 1. odst. 2,
- b) pojištěný je v době vzniku škodné události oprávněn k provozování příslušné činnosti na základě obecně závazných právních předpisů,
- c) odpovědnost za škodu způsobenou v souvislosti s příslušnou činností není z pojištění vyloučena

## 1.2 Dodatková pojištění

Sjednává se:

Dodatkové pojištění "E", které se vztahuje na odpovědnost za škodu způsobenou na movité věci, kterou pojištěný oprávněně užívá (s výjimkou škody způsobené na užívaném motorovém vozidle).

Omezený limit plnění: 100 000 Kč

Spoluúčast: 2 500 Kč

## 1.3 Územní platnost

Pojištění se vztahuje na pojistné události, při nichž nastane škoda na území České republiky

**ČLÁNEK III.**  
**Údaje o pojistném**

1. **Pojistné:**

|   |                  |
|---|------------------|
| Pojištění odpovědnosti za škodu - základní                |                  |
| Roční pojistné .....                                      | 52 828 Kč        |
| Pojištění odpovědnosti za škodu - dodatková               |                  |
| Roční pojistné .....                                      | 600 Kč           |
| <b>Celkové roční pojistné před úpravou .....</b>          | <b>53 428 Kč</b> |
| Sjednává se běžné pojistné s pojistným obdobím 12 měsíců. |                  |
| Sleva za délku pojistného období .....                    | -5 %             |
| Jiná sleva / přírůstek .....                              | -20 %            |
| Saldo přírůstek a slev .....                              | -25 %            |
| <b>Celkové roční pojistné po úpravě .....</b>             | <b>40 071 Kč</b> |
| <b>Pojistné za pojistné období .....</b>                  | <b>40 071 Kč</b> |

2. **Pojistné za pojistné období je splatné vždy:**

k 01.07.

každého roku převodním příkazem s připomenutím platby na účet pojistitele.

Peněžní ústav: Česká spořitelna a.s.

Číslo účtu: 220038-50050022

Kód banky: 0800

Konstantní symbol: 3558

Variabilní symbol: 8602913987

**ČLÁNEK IV.**  
**Hlášení škodných událostí**

1. **Hlášení škodných událostí.**

Vznik škodné události hlásí pojistník bez zbytečného odkladu na příslušném tiskopisu dopisem nebo faxem na uvedenou adresu, případně e-mailem.

Kooperativa pojišťovna, a.s., Vienna Insurance Group

**CENTRUM ZÁKAZNICKÉ PODPORY**

Centrální podatelna

Brměnská 634

664 42 Modřice

Tel: 841 105 105

Fax: 547 212 602, 547 212 561

E-mail: podatelna@koop.cz

**ČLÁNEK V.**  
**Závěrečná ustanovení**

1. **Pojistník prohlašuje, že:**

- a) věci nebo činnosti uvedené v této pojistné smlouvě nejsou pojištěny proti stejným nebezpečím u jiného pojistitele, není-li v této smlouvě uvedeno jinak,
- b) všechny údaje uvedené v této pojistné smlouvě odpovídají skutečnosti, a bere na vědomí, že je povinen v průběhu doby trvání pojištění bez zbytečného odkladu oznámit všechny případné změny v těchto údajích,
- c) úplně a pravdivě odpověděl na písemné dotazy pojistitele týkající se sjednávaného pojištění a je si

- vedom povinnosti v průběhu trvání pojištění bez zbytečného odkladu pojistiteli oznámit všechny případné změny v těchto údajích,
- d) mu byly oznámeny informace v souladu s ustanovením § 65 a násl. zákona č. 37/2004 Sb., o pojistné smlouvě, a dále že byl informován o rozsahu a účelu zpracování jeho osobních údajů a o právu přístupu k nim v souladu s ustanovením § 11, 12 a 21 zákona č. 101/2000 Sb., o ochraně osobních údajů,
  - e) byl před uzavřením pojistné smlouvy seznámen s pojistnými podmínkami pojistitele, které tvoří nedílnou součást této pojistné smlouvy,
  - f) bere na vědomí, že adresa bydliště / sídla a kontakty elektronické komunikace uvedené v této pojistné smlouvě budou použity u všech platných pojistných smluv v rámci pojistného vztahu,
  - g) souhlasí se zpracováním všech poskytnutých osobních údajů pro zasílání obchodních a reklamních sdělení pojistitele a nabídky služeb členů pojišťovací skupiny Vienna Insurance Group a Finanční skupiny České spořitelny, a.s., na uvedené kontaktní údaje, včetně prostředků elektronické komunikace,
  - h) souhlasí s tím, aby v záležitostech pojistného vztahu byl kontaktován prostředky elektronické komunikace (např. mobilní telefon, e-mail, fax). Tyto prostředky slouží ke vzájemné komunikaci, avšak nenahrazují písemnou formu, vyžaduje-li ji zákon.

2. Smlouva byla vypracována ve 3 stejnopisech. Pojistník obdrží 1 stejnopis, pojistitel obdrží 2 stejnopisy

3. Tato smlouva obsahuje přílohy: kopie výpisu z OR.

**Za pojistníka:**

V Praze dne 27.6.2012

Vladimír Karban, majitel

**Za pojistitele:**

V Praze dne 27.6.2012

Blanka Hlavackova



ZSU - 500/11 Zvláštní smluvní ujednání k pojištění odpovědnosti za škodu:

1. Vedle výluk vyplývajících z příslušných ustanovení pojistných podmínek se pojištění nevztahuje na odpovědnost za škodu způsobenou v souvislosti s:
  - a) provozováním tržnic a stánkovým prodejem v tržnicích,
  - b) provozováním zastávek, helen, non-stop pohostinských zařízení (restaurací, barů apod.),
  - c) provozováním a pořádáním akcí motoristického sportu, paintballových střílnic, bobových a motokárových drah, lanových parků, bungee jumpingu, zorbingu, potápění, parasailingu, surfingu, raftingu, canyoningu a obdobných aktivit,
  - d) provozováním a pořádáním cirkusových představení, pouťí a pouťových atrakcí, zábavních parků,
  - e) pořádáním tanečních zábav a diskoték pro více než 500 návštěvníků,
  - f) činnosti kaskadérů,
  - g) provozováním činnosti, při které je porušována integrita lidské kůže,
  - h) ochranou majetku a osob a službami soukromých detektivů,
  - i) činnosti agentury práce,
  - j) směnářskou činností,
  - k) hornickou činností a činností prováděnou hornickým způsobem, ražbou tunelů a štol,
  - l) výrobou, opravami, úpravami, přepravou, nákupem, prodejem, půjčováním, uschováváním a znehodnocováním zbraní a bezpečnostního materiálu.
2. Vedle výluk vyplývajících z příslušných ustanovení pojistných podmínek se pojištění odpovědnosti za škodu způsobenou vadou výrobku nevztahuje na odpovědnost za škodu způsobenou v souvislosti s:
  - a) výsledky projektové, konstrukční, zkušební, analytické, testovací, poradenské, konzultační, účetní, plánovací, výzkumné, překladatelské, zprostředkovatelské a jakékoli duševní tvůrčí činnosti, poskytováním softwaru, zpracováním a poskytováním dat a informací,
  - b) poskytováním technických služeb k ochraně majetku a osob (např. montáž EZS, EPS),
  - c) obchodem s léčivy,
  - d) poskytováním zdravotní a veterinární péče,
  - e) provozováním fit center a solárií, poskytováním kosmetických, masážních, rekondičních a regeneračních služeb a služeb trenérů,
  - f) prováděním geologických prací,
  - g) úpravou a rozvodem vody, výrobou, rozvodem, distribucí a prodejem elektrické energie, plynu, tepla apod.
  - h) obchodem s erotickým zbožím.
3. Z pojištění odpovědnosti za škodu způsobenou v souvislosti s:
  - a) nakládáním s nebezpečnými chemickými látkami a přípravky (odchytně od čl. IV. odst. 1) písm. r) ZPP P-600/05),
  - b) provozem čerpacích stanic LPG a CNG, výrobou, montáží, opravami, revizemi, prohlídkami a zkouškami plynových a tlakových zařízení a plnění nádob plyny (odchytně od čl. IV. odst. 1) písm. r) ZPP P-600/05),
  - c) provozováním vodovodů a kanalizací, úpravou a rozvodem vody; výluka vyplývající z čl. IV. odst. 1) písm. q) ZPP P-600/05 není dotčena,
  - d) pořádáním kulturních, prodejních a obdobných akcí, pořádáním sportovních akcí, organizováním sportovní činnosti,
  - e) stavbou, opravami a likvidací lodí,
  - f) výstavbou a údržbou přehrad, pracemi pod vodou.poskytne pojistitel pojistné plnění do výše sjednaného limitu pojistného plnění pro pojištění odpovědnosti za škodu, maximálně však do výše 5.000.000,- Kč ze všech pojistných událostí vzniklých v průběhu jednoho pojistného roku v rámci limitu pojistného plnění sjednaného pro základní pojištění odpovědnosti za škodu
4. Z pojištění odpovědnosti za škodu způsobenou vadou výrobku v souvislosti s:
  - a) výrobou a obchodem s motorovými vozidly a dalšími motorovými dopravními prostředky, včetně jejich součástí a příslušenství,
  - b) výrobou a prodejem pohonných hmot,
  - c) poskytováním technických služeb,
  - d) provozováním útluků a jiných obdobných zařízení pečujících o zvířata.poskytne pojistitel pojistné plnění do výše sjednaného limitu pojistného plnění pro pojištění odpovědnosti za škodu, maximálně však do výše 5.000.000,- Kč ze všech pojistných událostí vzniklých v průběhu jednoho pojistného roku v rámci limitu pojistného plnění sjednaného pro základní pojištění odpovědnosti za škodu
5. Je-li sjednáno pojištění odpovědnosti za škodu způsobenou v souvislosti s vlastnictvím nebo pronájmem nemovitosti a/ nebo reální činností, vztahuje se pojištění na odpovědnost za škodu vyplývající z vlastnictví nebo držby pouze těch nemovitostí, které jsou v době vzniku škodné události z pojištění odpovědnosti za škodu majetkově pojištěny u Kooperativy pojišťovny, a.s. Vienna Insurance Group.