

Z přílohy Smlouvy o dílo - Zadání investora

čl. 3.2.2.

Klasický kabelový výtah bez strojovny, výška kabiny min. 2,2 m, přepravní rychlost okolo hodnoty 1,0 m/s, elegantní design kabiny, tlačítka a akustické hlášení pro každou stanici výtahu.

čl. 5.1.5

V objektu jsou navrženy dva osobní výtahy. Jeden pro 9 osob a druhý pro 13 osob.

Kabiny domovních výtahů budou vybaveny obousměrným dorozumívacím zařízením umístěným nejvýše 1000 mm nad podlahou, sklopným sedátkem ve výši 500 mm nad podlahou umístěným v dosahu ovládacích prvků. Ovládací zařízení včetně přivolávacího panelu vně výtahu bude ve výši 800 až 1200 mm a ve vzdálenosti nejméně 400 mm od čelní nebo zadní kabiny a bude označeno vpravo od tlačítek hmatnými symboly a vlevo Braillovým písmem. Akusticky bude ve stanici oznámen příjezd kabiny výtahu do stanice a v kabině výtahu bude oznámen příjezd výtahu do stanice, ve které výtah zastavil. Provedení a vybavení výtahu bude též odpovídat ČSN EN 81-70.

Před započítáním stavby je nutno, aby si dodavatel vyžádal od dodavatele výtahu aktuální požadavky pro stavební připravenost.

Konstrukce výtahových šachet musí být plně akusticky od dilatovány od ostatních konstrukcí objektu akustickými deskami z minerální vlny.

Z technické zprávy D.1.2.01 – STAVEBNĚ KONSTRUKČNÍ ŘEŠENÍ

4.3 Vestavba výtahu do severního křídla objektu

4.3.1 Zásahy do stávajících konstrukcí

Stropní konstrukce nad 2. NP není dotčena, bude pouze odstraněn podhled ze stropních trámů. Ve stěnách v 2. NP budou rozšířeny otvory, do nadpraží, nutno před vybouráním stěn vložit ocelové nosníky z oceli třídy S 235. Nutno ověřit uložení stropu nad 2. NP. Stávající stropní konstrukce nad 1. NP v prostoru navrhované výtahové šachty je tvořena klenbou. Klenbu je nutné odstranit, před jejím odstraněním je nutné vložit vodorovné ocelové výměny, které budou zachycovat vodorovné síly od sousedních kleneb. Výměny jsou navrženy z oceli třídy S235. Výměny je nutné aktivovat před vybouráním klenby, nutno upřesnit v prováděcím projektu. Ve stěnách v 1. NP bude rozšířen otvor, do nadpraží nutno před vybouráním zdiva vložit ocelové nosníky z oceli třídy S 235. Stávající stropní konstrukce nad 1. PP v prostoru navrhované výtahové šachty je tvořena klenbou. Klenba je valena, je možné odstranění pouze části klenby. Před odstraněním části klenby je nutné vložit vodorovnou ocelovou výměnu (profil bude upřesněn v prováděcím projektu), která bude zachycovat vodorovné síly od sousední klenby. Výměna je navržena z oceli třídy S235. Výměnu je nutné aktivovat před vybouráním klenby, nutno upřesnit v prováděcím projektu. Ve stěně v 1. PP bude rozšířen otvor, do nadpraží nutno před vybouráním zdiva vložit ocelové nosníky z oceli třídy S 235. Stávající konstrukce v 1. PP nutno podezdít ze zdiva z betonových cihel třídy C25/30 – XC3 na rozpínavou maltu M10. Nutno postupovat po krocích – viz příslušný výkres.

Technologická přestávka mezi dvěma kroky je minimálně 2 týdny, z důvodu nabytí dostatečné pevnosti zdiva. Pod zdívkou je navržen podkladní beton třídy C16/20 – X0 tloušťky 50 mm.

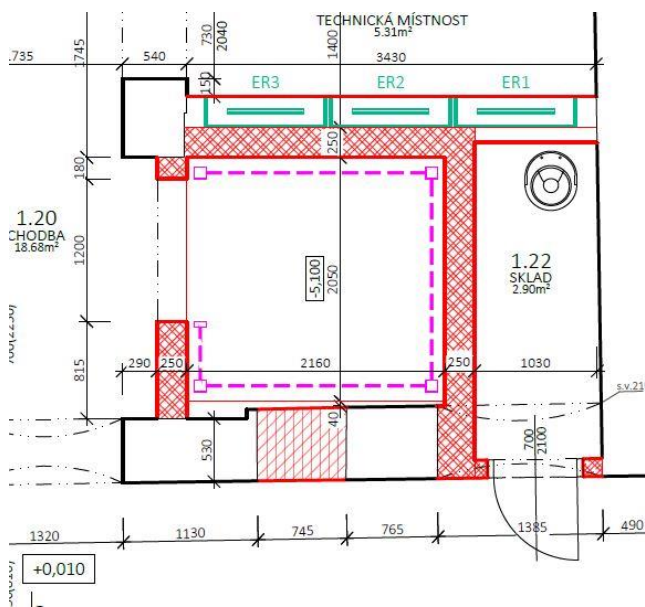
4.3.2 Ocelová konstrukce výtahové šachty

Výtahová šachta je navržena z ocelových prvků, schéma konstrukce je zobrazeno na příslušném výkrese. Konstrukce je navržena z oceli třídy S235.

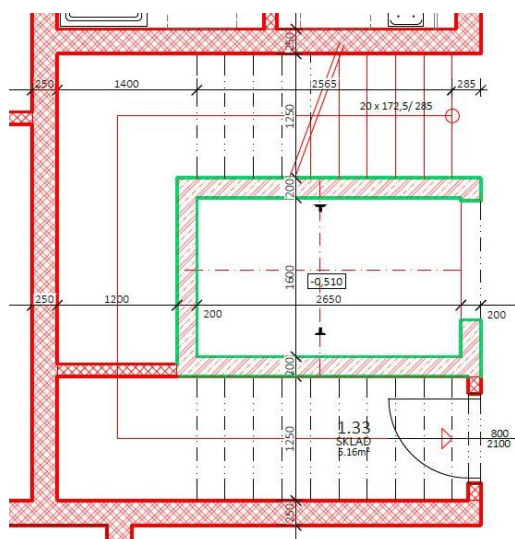
Výtahová šachta není samonosná, je nutné ji přikotvit k železobetonovému věnci v úrovni stropu nad 1. NP. Kotvení je nutno provést akusticky oddělující. Návrh kotvení je nutné specifikovat v prováděcím projektu. Taktéž jednotlivé profily ocelové konstrukce výtahové šachty je nutné specifikovat v prováděcím projektu.

4.3.3 Stěny okolo výtahové šachty

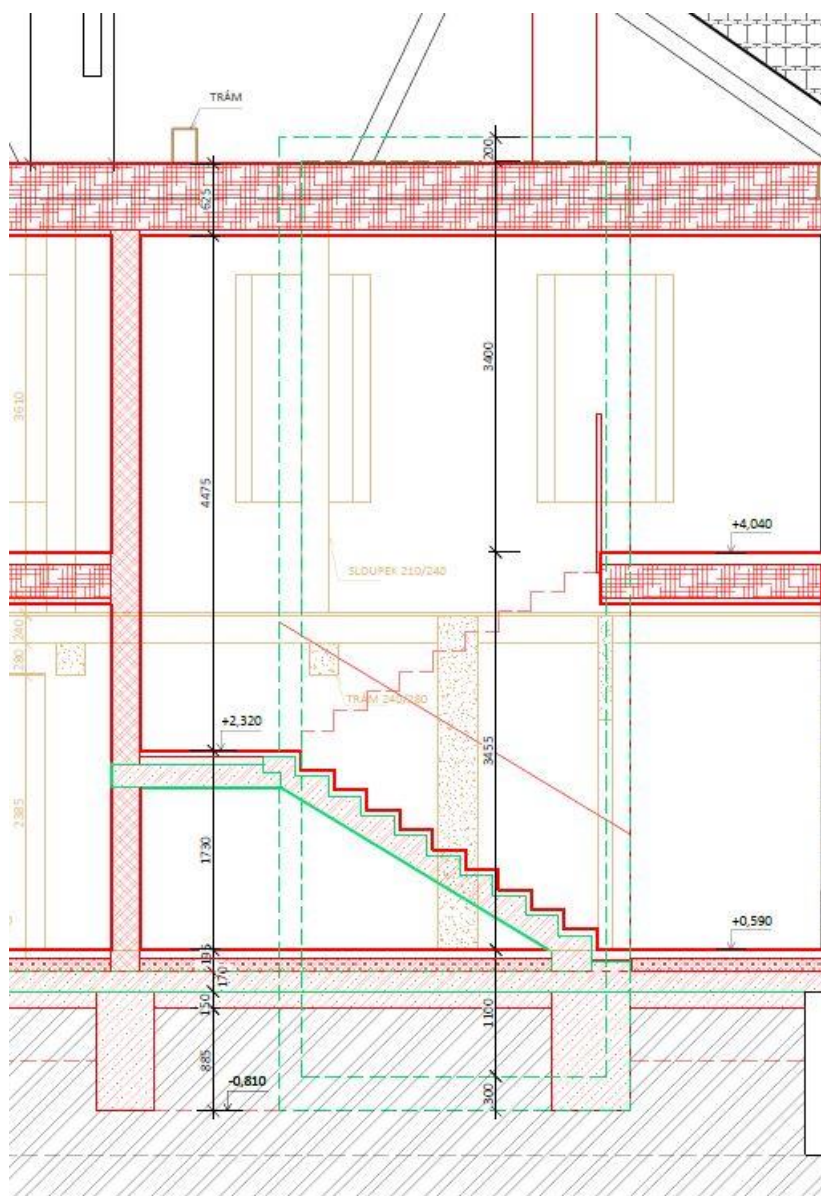
Nové svisle nosné konstrukce jsou navrženy ze zdiva z keramických tvárníc na M10. Pod stropní konstrukcí je navržen věnec minimálně 250 mm vysoký na celou šířku nových stěn. Věnec je navržen z betonu třídy C30/37 – XC1, krytí 30 mm, vyztuž věnce je z betonářské vyztuže třídy B500B. Věnec a zdivo je nutné provázat se stávajícími stěnami.



Obrázek 1 Půdorys výtahu č.1



Obrázek 2 Půdorys výtahu č.2



Obrázek 3 Řez schodištěm s viditelným obrysem výtahu č. 2

Ostatní podmínky:

Detailnější specifikaci výtahu provede zhotovitel v rámci DpPS.
Výtahy budou odpovídat běžným tržním standardům.