

Vysvětlení a doplnění zadávací dokumentace č. 7
dle § 98 a § 99 zákona č. 134/2016 Sb., o zadávání veřejných zakázek, v
platném znění (dále jen „Zákon“)

1. Název veřejné zakázky	Stavební úpravy stávajícího objektu Drtinova 3215/3a, Praha 5
Druh zadávacího řízení	zjednodušené podlimitní řízení dle § 3 písm. a) a § 53 zákona

2. Identifikace zadavatele	
Název zadavatele	Městská část Praha 5
IČO	00063631
Sídlo	nám. 14. října 1381/4, 150 22 Praha 5
Osoba oprávněná jednat za zadavatele	RNDr. Daniel Mazur, Ph.D., starosta

Městská část Praha 5, jako zadavatel shora uvedené veřejné zakázky, obdržel dne 17. 07. 2019 žádost o vysvětlení zadávací dokumentace. Na tuto žádost tímto zadavatel poskytuje vysvětlení a doplnění zadávací dokumentace č. 7.

Obsah žádostí:

Dotaz č. 1

V poskytnuté ZD je ve vyjádření NPÚ, kde je uvedeno, že „velikost, typ a spárořez dlažby a dežén litého terasa bude odpovídat stylu a době vzniku objektu“. Chápeme správně, že objednatel upřesní a doplní dokumentaci o tyto podklady, které nejsou předmětem zadávací dokumentace. Předmětné práce a dodávky bez dostatečných podkladů nelze ocenit, zadání by mělo být jednoznačné pro všechny uchazeče.

Jak bude zadavatel postupovat při vyhotovení chybějící dokumentace až v době realizace?

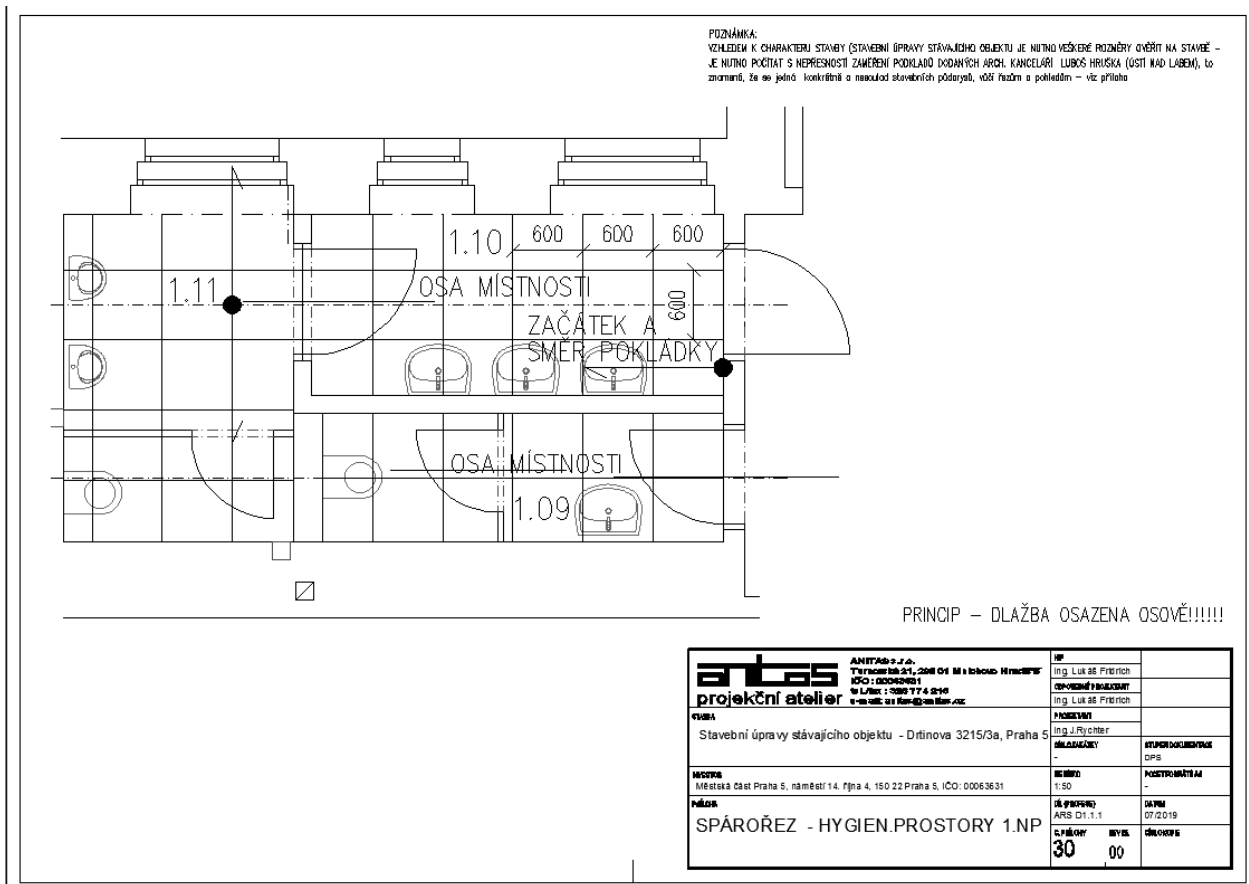
Vyjádření zadavatele na dotaz č. 1:

Typ dlažby je specifikován v odpovědi na dotaz č. 4

Spárořez dlažby formou „výrobní“ dokumentace bude dodán v rámci autorského dozoru s respektem základních pravidel:

Dlažby osazovat na osu místností a ctít pravidlo, že odřezky musí být větší než ½ dlaždice.

Typ teraca byl specifikován již v předcházejících minulých dotazech.



PŘÍKLAD SPÁROŘEZU

Typ teraca bude upřesněn až po konkrétním výběru dodavatele. Architekt projektu apeluje na to, abychom si uvědomili, že jde o rekonstrukci objektu v památkové zóně a bude požadovat vyzvorkování po dohodě a konzultaci s NPÚ a dodavatelem. Tak jako detaily jedn. dveří byly s NPÚ konzultovány resp. s Mgr. Kostěncem a dle jeho vyjádření budou opět konzultovány v rámci autorského dozoru a schváleny písemně. To je klasický postup v rámci autorského dozoru

Nicméně i tak v odevzdané digitální verzi jsou i soubory ****.jpg možného řešení teraca. Dtto detaily dveří v rozpracované verzi, nicméně ještě nutné úpravy po dohodě s Mgr. Kostěncem - viz digitální verze. Architekt projektu preferuje jednoduché nenásilné řešení – viz např. následující foto.



Dotaz č. 2

Žádáme zadavatele o upřesnění stínění ateliérových střešních oken - typ stínění (lamelové žaluzie výrobci pro šikminy nedoporučují, doporučují velkoplošné rolety), materiálové upřesnění, zda bude stínění exteriérové či interiérové a zda bude elektricky ovládané. Viz poznámka na výkresové dokumentaci střešních oken dálkově ovládané žaluzie. Současně žádáme o upřesnění způsobu otevírání střešních oken, viz tabulka prvků W10 – zda bude pístové (tedy manuální) či elektrické. Oba způsoby dle vyjádření výrobce nelze kombinovat.

Vyjádření zadavatele na dotaz č. 2:

Dřevěné žaluzie pro zastínění z hlediska realizace jsou myšleny ve svislých oknech dle požadavku investora.

U ateliérových oken lze na základě připomínky použít interiérové stínění tz. rolety, rolety v kazetě s klasickým systémem navíjecí pružiny:

- provedení "Black-out" (zcela neprůhledná, z jedné strany pogumovaná textilie)
- 2-3 polohy stažení
- základní komfort ovládní (běžná navinovací pružina)

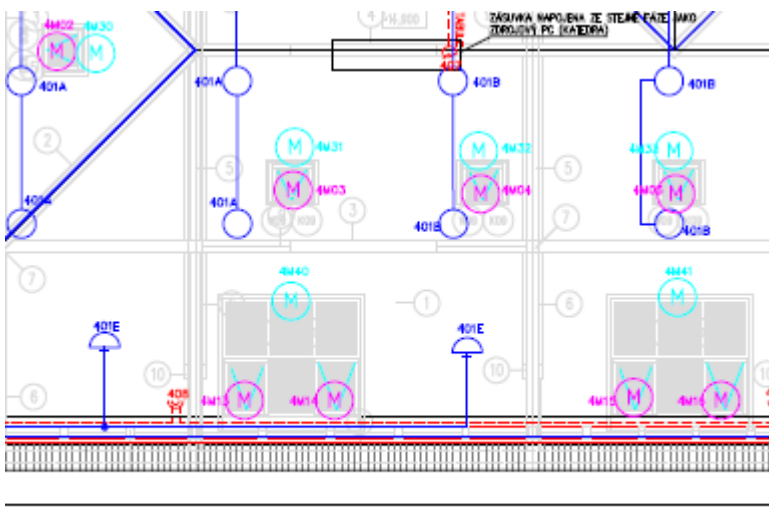
Projektant upozorňuje na fakt, že výrobní dokumentace bude předložena ze strany dodavatele k odsouhlasení včetně vyzvorkování jednotlivých komponentů a odsouhlase OPP

Viz tabulky oken:

PŘED OBJEDNÁNÍM NEBO ZADÁNÍM VŠECH VÝPLNÍ OTVORŮ DO VÝROBY DOJDE
K **PŘEMĚŘENÍ A PŘEPOČÍTÁNÍ** VŠECH UVAŽOVANÝCH OTVORŮ, PROVEDE DODAVATEL VÝŠE UVEDENÝCH
VÝROBKŮ
VÝKRES NENAHRÁZUJE DÍLENSKOU DOKUMENTACÍ

IZHOTOVITEL PŘEDLOŽÍ PROJEKTANTOVI VÝROBNÍ DOKUMENTACÍ K ODSOUHLASENÍ

Ovládní oken bude elektro – viz část elekto.



Dotaz č. 3

U oken W 09 jsou v tabulce uvedeny žaluzie na dálkové ovládání, ale v soupisu prací tato položka není uvedena. Budou žaluzie na tato okna osazena a případně jaká a jakým způsobem ovládaná?

Vyjádření zadavatele na dotaz č. 3:

U okna W9 je pouze poznámka, že žaluzie oken mohou být ovládána na dálkové ovládání, nicméně nemusí. Okna jsou již v druhém plánu střechy a jsou malá. Proto projektant na tom netrvá. Závisí to zcela na finančních možnostech a stanovisku investora a technickém dozoru investora při realizaci. Nicméně část projektu elektro přesně specifikuje typ elektrické ovládání ateliérových oken - tj. část projektu D.1...ELKTRO

Dotaz č. 4

Žádáme zadavatele o upřesnění typu dlažeb. Dle stavebně technického průzkumu viz. foto na str.18 je jediná původní dlažba v objektu položená pod schodištěm. Bude zadavatel požadovat položení repliky této historické dlažby v objektu? Typ dlažeb není v PD specifikován, kromě rozměrů a to 60x60cm. Žádáme o vyjasnění tak, aby zadání bylo jednoznačné a nabídky porovnatelné.

Vyjádření zadavatele na dotaz č. 4:

Typ dlažeb již byl specifikován v předcházejících dotazech. Jedná se o velkoplošnou keramickou dlažbu s rozměry 600x600 mm, tl. 12,5 mm. Projektant upozorňuje na základní fakt:

Hygienické prostory jsou kompletně rekonstruovány, a proto je volen i styl odpovídající charakteru 21. století: tj. velkoplošná jednoduchá dlažba bez historizujícího efektu ve stylu minimalistického designu.

Ale naproti tomu na komunikacích (chodby a schodiště) je použito lité teraco, odpovídající původnímu stylu.

Připomínka: Pod schodištěm je sice zachovaná původní finální vrstva, nicméně nikde není specifikováno, že jde o dlažbu. Na základě místního šetření a prohlídky stavby se projektant pouze domnívá, že jde o původní lité teraco.

Dotaz č. 5

Zadavatel v dodatečné informaci na dotaz č. 1 uvedl, že výkaz výměr byl doplněn a byly přidány odkazy na výkresy v celkové rekapitulaci. Takto upravený výkaz výměr neodpovídá vyhlášce č.169/2016 Sb. §7. Dle vyhlášky je uvedeno, že zadavatel uvede výpočet použitý při stanovení množství položky a odkaz na příslušnou grafickou nebo textovou část dokumentace (u každé položky) tak, aby umožnil kontrolu celkové výměry, nebo odkáže na výpočet stanovení množství v dokumentaci pro zadání stavebních prací. To, co zadavatel uvedl, že doplnil odkazy do rekapitulace, neodpovídá vyhlášce č.169/2016 Sb. Žádáme zadavatele o opravu výkazu výměr tak, aby odpovídal předmětné vyhlášce (u položky – výpočet množství a odkaz na předanou dokumentaci např. výkres D...)

Vyjádření zadavatele na dotaz č. 5:

Výkaz výměr byl upraven a je přikládán přílohou tohoto vysvětlení.

Dotaz č. 6

Zadavatel v dodatečné informaci na dotaz č. 2, č. 3, č. 4, č. 5 a č. 6 uvedl, že celá dokumentace je digitalizovaná ve formátu dwg a kde jednotlivé délky generuje přímo software. Žádáme zadavatele o zaslání zadávací dokumentace v dwg, aby si mohl uchazeč zkontrolovat výměry.

Vyjádření zadavatele na dotaz č. 6:

Celková dokumentace byla odevzdána nejen v papírové ale i v elektronické podobě. Potvrzeno předávacím protokolem ze strany zadavatele - datum 15. 12. 2017 a následně zaslán i formou elektronickou přes úschovnu.

Dotaz č. 7

Zadavatel v dodatečné informaci na dotaz č. 26 uvedl, že kanalizační a vodovodní přípojka je plánována ve stejné trase jako stávající. Žádáme zadavatele o zaslání podélných profilů a příčných profilů, abychom mohli zkontrolovat výměry a dát tyto výkazy výměr do souladu s vyhláškou č.169/2016 Sb.

Vyjádření zadavatele na dotaz č. 7:

Po opětovném dotazu přímo na projektanta specializace došlo k upřesnění odpovědi:

V PD se nachází číslování objektů od projektanta stavební části. Nicméně ani jedno (voda i dešťák) nejsou faktické přípojky, nýbrž části vnitřního rozvodu, vedené po areálu a rozpočtově jsou zakomponovány do ZTI. Stejně tak se tam nacházejí i příslušné podélné řezy. Zejména u kanalizace. Vzhledem k tomu, že voda se napojuje Objekt/Objekt a dešťák je od okapů k nádrži a 1m trubka ke splaškové kanalizaci.

Takto pojmenované objekty jsou pouze pro upřesnění vedení. Vodovodní přípojka je vedena z řešeného objektu do stávajícího objektu školy (viz. Situace) a je tak fakticky vnitřním rozvodem vody. Dešťová kanalizace (přípojka) je pouze u řešeného objektu a to ležatou kanalizací od okapů k akumulární nádrži (vnitřní rozvod). Z nádrže je vedeno cca 1-2m potrubí k napojení na splaškovou kanalizaci. Z Tohoto důvodu je vše započteno ve vnitřních rozvodech.

Přílohou tohoto vysvětlení je dále upravený slepý výkaz výměr týkající se investic.

Vzhledem k povaze tohoto vysvětlení a doplnění zadávací dokumentace zadavatel prodlužuje termín pro podání nabídek, ten je tak nově stanoven do dne 08. 08. 2019, do 10:00 hod.

V Praze dne 19. 07. 2019