



RIZIKOVÁ ZPRÁVA

MĚSTSKÁ ČÁST PRAHA 5

ZPRACOVALA SPOLEČNOST: HV GROUP, S.R.O.
PŘÍLOHA Č. 2



RIZIKOVÁ ZPRÁVA

Název	Městská část Praha 5
Sídlo	Nám. 14 října 1381/4, Praha 5
IČ:	000 63 631
Posuzovaná lokalita	Území Městské části Praha 5
Autor	Ing. Aleš Homonický

Cílem této zprávy o riziku je popis a hodnocení rizik v souvislosti s činnostmi klienta na katastrálním území Městské části Praha 5 na základě rizikové prohlídky.

Riziková zpráva se zaměřuje na identifikaci, hodnocení a kontrolu potenciálních rizik, které mohou významně ohrozit finanční stabilitu klienta, a to zejména:

- **přírodních rizik (CAT)**

Tato zpráva slouží výhradně pro potřeby pojištění klienta a je určena osloveným pojistitelům, zajistitelům a klientovi.

Zpráva by neměla být pokládána za konečný výčet všech existujících rizik a ani za úplný popis všech uvedených rizik. Vychází z poznatků zjištěných během prohlídky a z poskytnutých informací. Také by tato zpráva neměla být brána v žádném ohledu jako definování nebo vymezení majetku nebo činností pojištěného. Zpráva by vždy měla být posuzována ve své celistvosti, jednotlivé věty, odstavce nebo oddíly zprávy by neměly být používány samostatně.





1 ÚVOD

Tato zpráva vznikla na základě vlastní fyzické prohlídky Městské části Praha 5 a podkladech, které poskytlo vedení Městské části Praha 5. K vytvoření rizikové zprávy byly použity interní materiály a v neposlední řadě informace dostupné z internetu.

Tato riziková zpráva není veřejným dokumentem a slouží výhradně pro potřeby pojištění klienta a je určena pojistitelům, zajistitelům a klientovi.





2 PROFIL RIZIKA

2.1 OBECNÉ INFORMACE

Název společnosti	Městská část Praha 5
Hlavní činnost	Výkon státní správy, provoz základních a mateřských škol, sportovních a kulturních zařízení. Pronájem bytových, nebytových prostor a další.
NACE-CZ	84110: Všeobecné činnosti veřejné správy
SIC kód	9111: Město
Web společnosti	https://www.praha5.cz/
Historie	Městská část Praha 5 patří svou rozlohou a počtem obyvatel k největším v Praze. Leží na levém břehu Vltavy v těsném sousedství historického jádra Prahy, od kterého ji dělí z valné části zachované středověké opevnění, zvané Hladová zeď. Osídlení tohoto území se datuje již od pravěku, což dokládá řada nalezišť. Pátou městskou část tvoří několik původně samostatných obcí – Smíchov, Košíře, Motol, Hlubočepy, Radlice, Jinonice-Butovice a jižní výběžek Malé Strany – Újezd.

Mezi základní činnosti Městské části patří výkon státní správy, provoz základních, středních a mateřských škol, sportovních a kulturních zařízení. Pronájem bytových a nebytových prostor.

Zásobování Městské části pitnou vodou včetně správy a údržby městského vodovodního řadu je smluvně zajištěno externí firmou (Pražské vodovody a kanalizace a.s.). Vytápění městských objektů řešeno dálkovou dodávkou tepla, místy lokálně.

V Městské části je zřízeno obvodní oddělení PČR, město disponuje také Městskou policií.





Ve vlastnictví a správě Městské části je rovněž městský mobiliář – lavičky, dětská hřiště, dále ozeleněné plochy včetně výsadby dřevin, komunikace, veřejné osvětlení.

Požární ochrana

Zajišťuje HZS Hlavního města Prahy. Dojezdová doba na většinu míst předpokládána do 10 min.

V některých objektech ve vlastnictví města rozveden požární vodovod, osazen vnitřními nástěnnými hydranty (veřejné budovy, školy, BD).

Na rozvodech požární vody osazen rovněž vnější podzemní hydranty v Městské části. Údržbu a pravidelné prohlídky vnějších hydrantů zajišťuje vlastník.

Pravidelné kontroly a revize vnitřních hydrantů prováděny dle předpisů, zajištěny provozovateli jednotlivých objektů.

Stav a průjezdnost komunikací k jednotlivým objektům dobrá. Nepředpokládány problémy s průjezdností komunikací a přístupností objektů pro požární techniku v případě protipožárního zásahu.

Spolupráce s externí společností na zajištění úkolů PO a BOZP.



Ochrana osob a majetku

V Městské části je přítomna PČR, obvodní oddělení.

Město zajišťuje provoz MP, která zabezpečuje místní záležitosti veřejného pořádku na katastrálním území Městské části. Na území Městské části je provozován kamerový systém pro účely PČR a MP.

Jiná nebezpečí

Možné odcizení kovů a kovových prvků na objektech, oplocení, inženýrských stavbách.

Riziko střední.

Uvažován vandalismus – poškození objektů, stavebních součástí či příslušenství, rovněž poškození městského mobiliáře mimo uzavřené prostory (včetně posprejování), okrasné zeleně.

Riziko střední.



2.2 POPIS LOKALITY

Lokalita	Městská část Praha 5
Poloha/umístění	<p>Zahrnuje celá katastrální území Smíchov, Hlubočepy (včetně Barrandova a Zlíchova), Radlice, Košíře, Motol, převážnou část Jinonic, 4 % území Malé Strany (pár bloků domů, jež byly původně částí původní osady Újezd, dnes je tato část ohraničena Janáčkovým nábřežím a ulicemi Vítězná, Petřínská, Mělnická, Plaská, a část mostu Legií), nepatrnou část Břevnova.</p> <p>Přirozeným dopravním, obchodním a společenským centrem obvodu i městské části je okolí smíchovské křižovatky Anděl, které od 80. let 20. století prošlo dvěma vlnami modernizace. Dopravní spojení s centrem zajišťuje především linka B pražského metra, ale i tramvajové linky a další druhy dopravy (železnice, autobusy). Páteřemi území jsou Plzeňská ulice k západu, Štefánikova, Nádražní a Strakonická podél řeky k jihu a Radlická a Barrandovská do kopců na jihozápad.</p> <p>V Praze 5 sídlí i různá vzdělávací střediska a školy. Například ZŠ a MŠ U Santošky, ZŠ Radlická, FZŠ Drtinova, nebo také ZŠ Nepomucká, ze středních škol zde sídlí Gymnázium Christiana Dopplera, Gymnázium Na Zatlance, Gymnázium Nad Kavalírkou, Gymnázium Oty Pavla, Gymnázium Jaroslava Heyrovského či SPŠ Preslova.</p> <p>Městská část Praha 5 sousedí s městskými částmi Praha 6, Praha 17 (Řepy), Praha 13, Praha-Slivenec, Praha-Velká Chuchle, Praha 4, Praha 2 a Praha 1.</p>
Adresa	Nám. 14 října 1381/4, Praha 5
Nadmořská výška	Městská část leží ve výšce cca 180 - 300 m.n.m.,
GPS	50° 4' 23.287" sš 14° 23' 53.307" https://mapy.cz/zakladni?x=14.3319333&y=50.0129130&z=12&source=area&id=26628
Plocha	Katastrální výměra je cca 27,49 km ²



2.3 PROTIPOVODŇOVÁ OPATŘENÍ

Níže jsou uvedeny významné změny a investice hl. města Prahy, které byly provedeny po povodních a přispěly ke zlepšení současného stavu, zejména zmenšení finančních škod **v případě povodní/záplav** v budoucnu.

V historickém centru města a v blízkosti komunikací jsou pro ochranu využívány mobilní protipovodňové bariéry, tedy zpravidla hliníkové dílce, které jsou na vhodném místě uskladněny a na funkční místo instalovány až v době povodňového ohrožení. V terénu jsou instalovány úchyty, do nichž se tyto bariéry upevňují. Ve výběrovém řízení byl pro celé území Prahy jednotně vybrán systém firmy EKO-SYSTEM, který se používá i v Německu i Rakousku. Toto hrazení se běžně používá až do výšky 3 metrů.

V některých úsecích jsou budovány protipovodňové hráze ze zeminy nebo protipovodňové stěny ze železobetonu. K ochraně je využíváno i například železničních náspů či jiných bariér tvořených tělesem komunikace, u nichž pak stačí zabezpečit podchody, podjezdy a další riziková místa.

Do kanalizační sítě jsou instalovány uzávěry, které umožní zabránit průniku vody v opačném směru, a přečerpávací systémy, které umožňují odčerpávat obsah z takto uzavřené kanalizace.

V roce 1997 se při stanovení návrhové hladiny vycházelo z průtoku při povodni v roce 1890, tedy pro průtok Vltavy 4030 m³/s s bezpečnostní rezervou 30–50 cm. Po srpnu 2002 byl projekt protipovodňových opatření zesílen a nově dimenzován na průtok Vltavy 5300 m³/s s bezpečnostní rezervou 30 cm. Návrhová hladina se tím zvýšila zejména u Modřan a Holešovic, kde byly původně navrhované úrovně v roce 2002 přelity. V centru města je změna nevýrazná, takže již provedená opatření nemusela být přebudována.

Výtoň, Podolí a Smíchov

Etapa 0005, Výtoň, Podolí a Smíchov, byla dokončena před rokem 2006. Zahrnuje zejména hradidlové komory na kanalizaci a opatření u ústí Kunratického potoka, ale i některé úseky mobilního hrazení.



3 ANALÝZA RIZIKA

3.1 POPIS OBJEKTŮ

	Detail
Celkový počet objektů	Celkem je na smlouvě pojištěno 68 objektů plus městský mobiliář.
Hlavní objekty	Mezi hlavní objekty s největší hodnotou, a které jsou pojištěny patří: <ul style="list-style-type: none">• Poliklinika Barrnadov – Krškova 21• Arcidiézní charita – Renoirova 7• Smíchovská tržnice - nám. 14 října 83• Poliklinika Kartouzská, Kartouzská 6, Praha 5• Budova školy, U Santošky 17, Praha 5• Administrativní budova, Plzeňská 117, Praha 5• Budova Gymnázia, Plzeňská 39, Praha 5
Stav budov	Objekty jsou průběžně udržovány v provozuschopném stavu.

3.2 STRUČNÝ POPIS, POSOUZENÍ RIZIKA

Budovy a stavby ve vlastnictví Městské části Prahy 5 – především bytové domy, administrativní budovy, budovy škol, sportoviště, technologické stavby (výměníky tepla, rozvodná potrubí, sloupy, trafostanice) a další objekty občanské vybavenosti.

Stavebně technický stav objektů velmi dobrý, respektive dobrý. Pravidelná údržba prováděna.

Všechny objekty využívány v souladu s účelem užití (dle sdělení klienta).

Všechny objekty zasažené povodní v roce 2012 jsou již opraveny, provozuschopné.

Nosné stavební konstrukce nehořlavé, vyskytují se dřevěné stavební prvky, především střešní konstrukce.

Bytová zástavba částečně panelová, typová, částečně typické budovy z přelomu 19 a 20 století

Dělení objektů na požární úseky neuvažováno.

Koncentrace majetku

Jedná se o rozptýlené riziko.



3.3 DŮLEŽITÉ OBJEKTY V MAJETKU MĚSTSKÉ ČÁSTI, TVOŘÍCÍ MĚSTSKOU ZÁSTAVBU

Jedná se o objekty s předpokládanou vysokou pojistnou částkou.

Poliklinika Barrandov

Adresa: Krškova 21, Praha 5

Pojistná částka objektu: 108 mil. Kč



HV Group, s.r.o.
pojišťovací makléř
Kolínská 1722/16

Tel.: 272 733 077
Fax: 272 733 074
E-mail: info@hvgroup.cz



Arcidiézní charita

Adresa: Renoirova 7, Praha 5

Pojistná částka objektu: 73 mil Kč

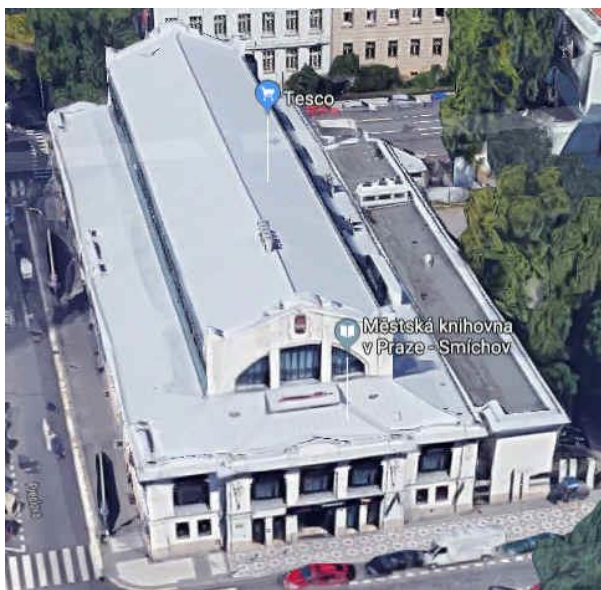


Smíchovská tržnice

Adresa: nám. 14 října 15, Praha 5

Pojistná částka objektu: 79 mil Kč

V objektu se nachází knihovna, supermarket, obchody a část je pronajata jako kanceláře a skladovací prostory.



HV Group, s.r.o.
pojišťovací makléř
Kolínská 1722/16

Tel.: 272 733 077

Fax: 272 733 074

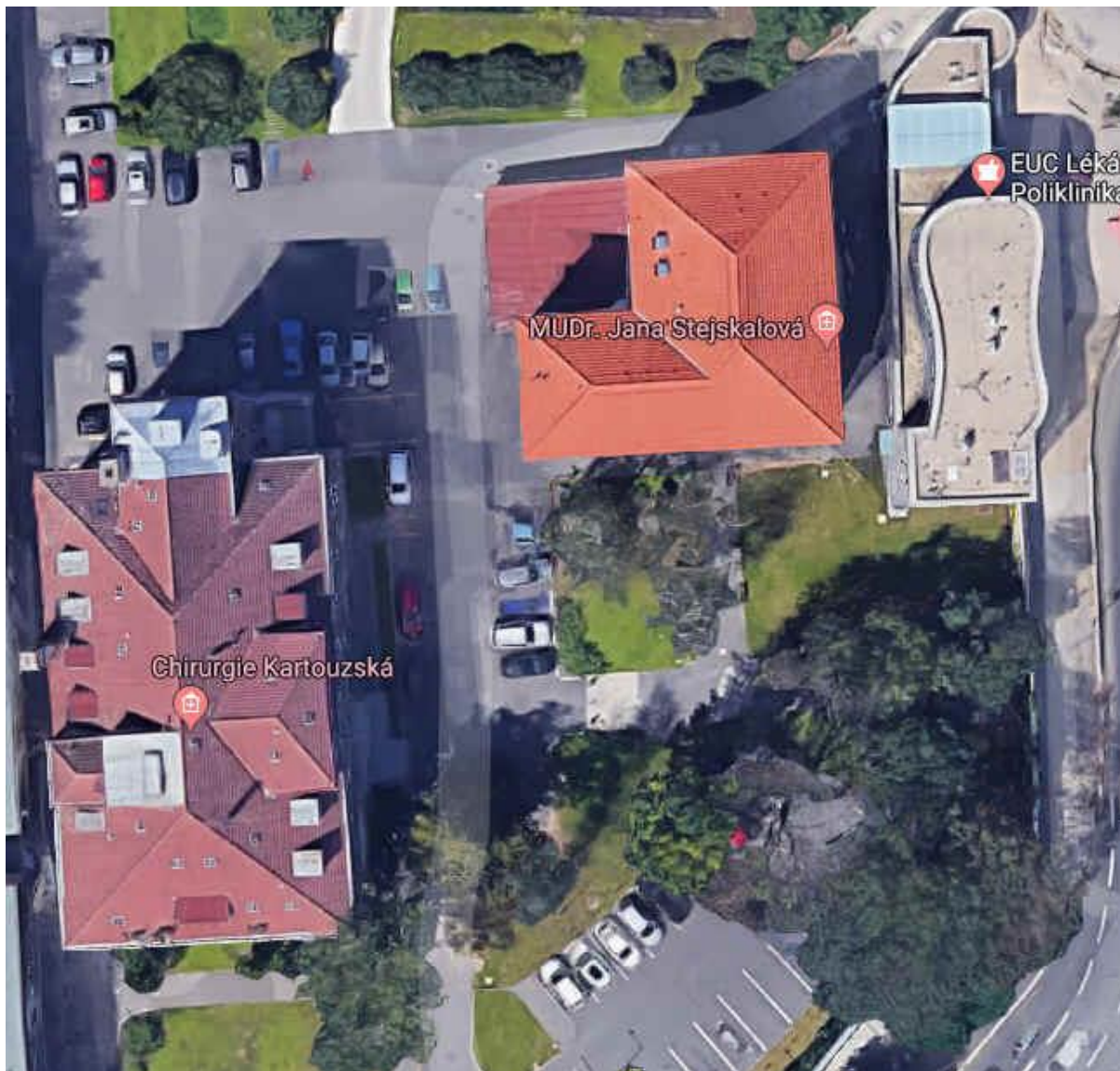
E-mail: info@hvgroup.cz



Poliklinika Kartouzská

Adresa: Kartouzská 6, Praha 5

Pojistná částka: 94 mil Kč a 24 mil Kč



HV Group, s.r.o.
pojišťovací makléř
Kolínská 1722/16

Tel.: 272 733 077
Fax: 272 733 074
E-mail: info@hvgroup.cz



Budova školy Santoška

Adresa: U Santošky 17, Praha 5

Pojistná částka: 52 mil Kč



HV Group, s.r.o.
pojišťovací makléř
Kolínská 1722/16

Tel.: 272 733 077
Fax: 272 733 074
E-mail: info@hvgroup.cz



Administrativní budova s obchodními prostory

Adresa: Radlická 3, Praha 5

Pojistná částka: 77 mil Kč



Budova gymnázia

Adresa: Plzeňská 39, Praha 5

Pojistná částka: 71 mil Kč



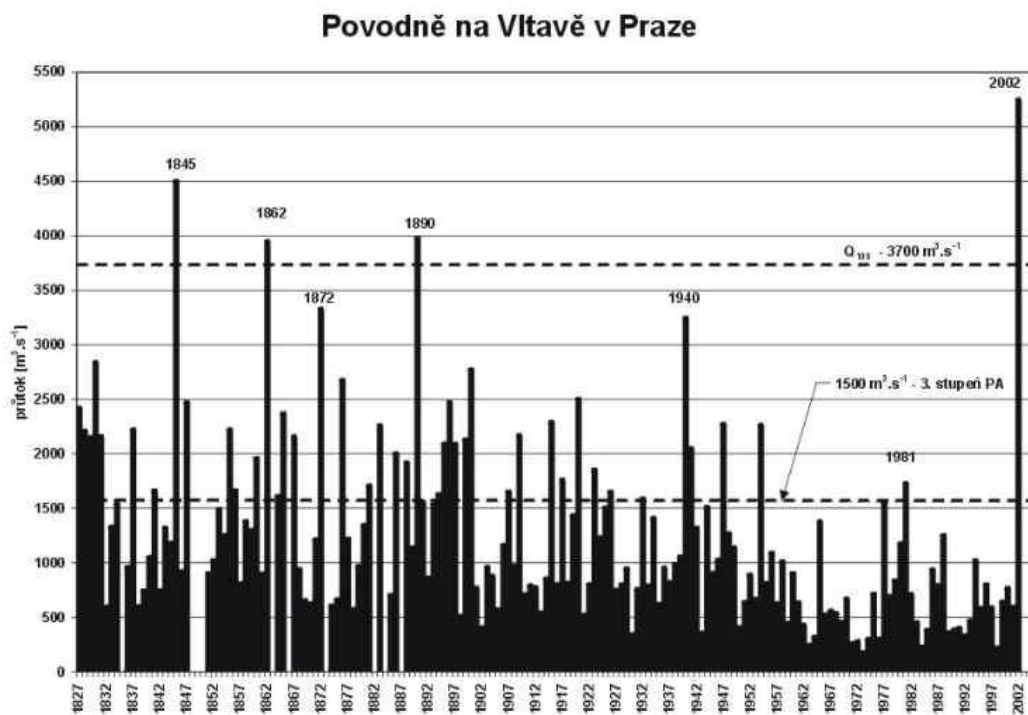
HV Group, s.r.o.
pojišťovací makléř
Kolínská 1722/16

Tel.: 272 733 077
Fax: 272 733 074
E-mail: info@hvgroup.cz

3.4 HYDROLOGICKÁ CHARAKTERISTIKA

Správní území Městské části spadá celé pod povodí Dolní Vltavy. Páteřním tokem území je jednoznačně řeka Vltava

Délka toku Vltavy na území Prahy je necelých 26 km. Nejširší místo nalezneme na úrovni Žofína, kde se Vltava rozlévá do 460 metrové šířky, pokud započítáme do šířky řeky i ostrov Štvanici, je Vltava nejširší právě zde, a to 580 metrů. Naopak nejužší je Vltava na úrovni Komořan před soutokem s Berouňkou, kde její šířka dosahuje málo přes 50 metrů. Na řece je devět pravých ostrovů: Císařská louka, Veslařský ostrov, Petržilkovský ostrov, Dětský ostrov, Slovanský ostrov, Střelecký ostrov, Kampa, Štvanice a Císařský ostrov. Ostrov Libeňský je ostrovem již jen podle jména.



obr. 1 Významné povodně, které zasáhly hl. m. Prahu

3.4.1 POVODNĚ V PRAZE

Hlavní město Prahu zasáhlo v její historii mnoho povodní velkého rozsahu, které vždy velmi výrazně a dlouhodobě zasáhly do jejího života.

Z historických pramenů je zřejmé, že povodně byly zcela běžnou součástí každoročního přírodního cyklu vltavského povodí a s větší či menší pravidelností tedy zapadaly také do obvyklého životního stylu obyvatel Pražské kotliny. Téměř každoročně přicházela předjarní povodeň, spojená s táním sněhu a

ledu a s pohybem ledových ker, a nejméně jedna povodeň letní z vytrvalých dešťů nebo z přívalů a průtrží mračen.

Z historických povodní lze za největší zřejmě považovat katastrofální povodně z let 1273 (trvajících dešťů), 1342 (obleva provázená silným deštěm), 1432 (březen obleva, červenec vytrvalé deště), 1481 a 1501 (vytrvalý déšť). Povodně se zprvu měřili pouze rozlohou zatopených částí města a rozsahem zaznamenaných škod, od 15. století i mírou zatopení hlavy „Bradáče“ u bývalého Juditina mostu a od

18. století celkovou výškou hladiny měřenou v loktech. Vůbec největší povodeň v Praze byla zaznamenána 26. února 1784.

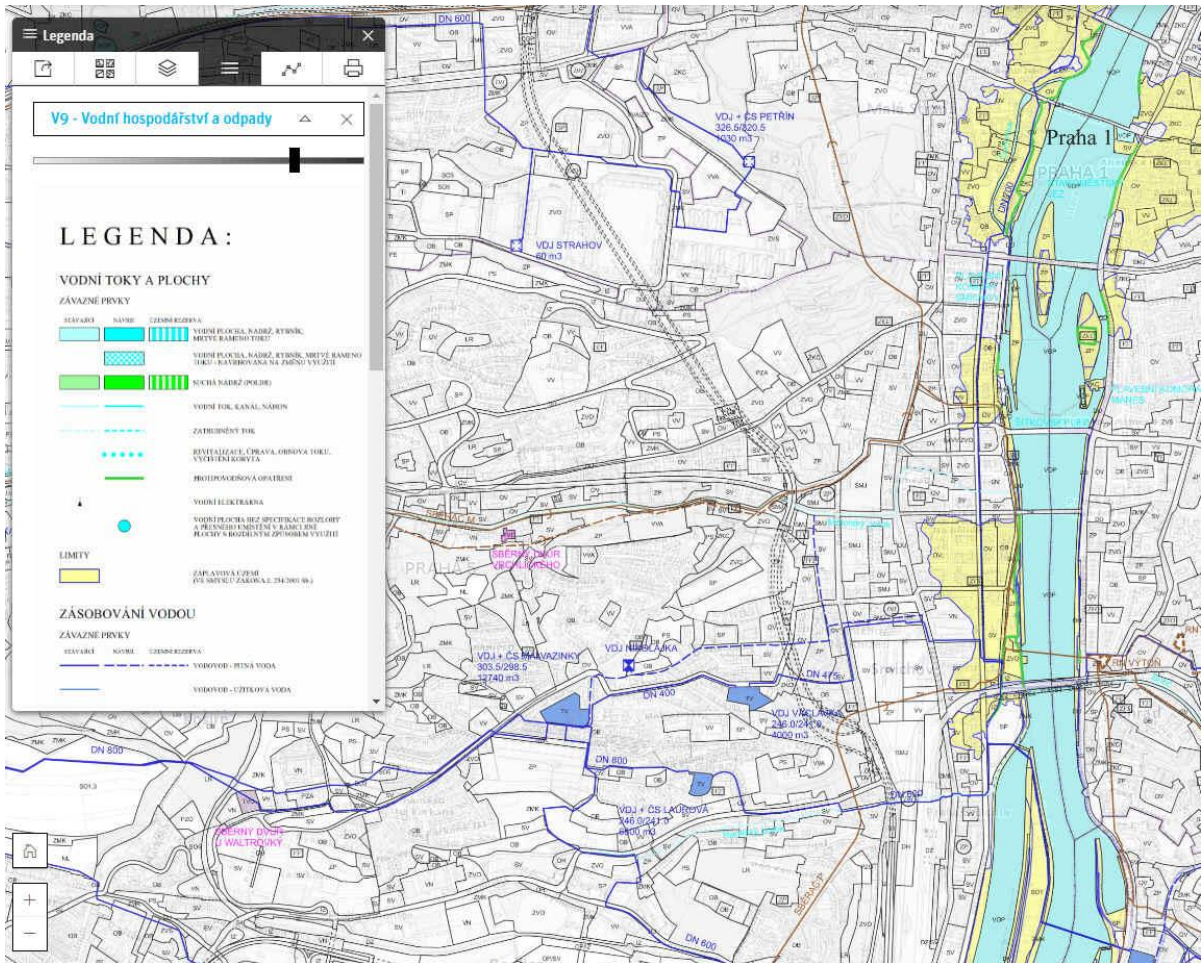
Největší změřenou letní povodní byla velká voda, která dosáhla průtoku 3 975 m³/sec a která 4. září 1890 o půl šesté ráno pobořila Karlův most. Hladina řeky stoupla o 2,5 až 3 metry. Klády z utržených vorů se zarazily o Karlův most, byly do jeho pilířů a most pobořily. Spadly dva oblouky mostu, dále byly poškozeny tři pilíře a do vody spadly dvě sochy zdobící Karlův most, socha sv. Ignáce z Loyoly a sv. Františka Xaverského od F. M. Brokoffa. Poškození mostu představovalo velký problém pro život města, neboť most byl jeho důležitou dopravní spojnici.

3.4.2 POVODEŇ ROKU 2002

Největší novodobou povodní byla povodeň ze srpna 2002. Tato povodeň byla zapříčiněna dlouhodobými silnými srážkami na jihu Čech. Po mnohadenních vydatných deštích se tok Vltavy, který měl být udržen v únosných mezích koordinovaným postupným vypouštěním náporu vody z jednotlivých přehrad vltavské kaskády, změnil ve stále rostoucí vodní příval, jenž se vymkl jakékoliv regulaci a přesné kontrole. V době kulminace dne 14. 8. 2002 Prahou protékalo 5160 m³/s a výška hladiny Vltavy dosáhla 785 cm. Co do maximálního průtoku byla tedy povodeň výrazně větší nežli největší exaktně změřené povodně v Praze za posledních 250 let. V hl. m. Praze nebyly zaznamenány zvýšené průtoky na drobných vodních tocích.

Hlavní město Praha vyhlásilo postupně 2. a 3. stupeň povodňové aktivity, vláda ČR vyhlásila v hl. m. Praze (a dalších 5 krajích) stav nouze. Evakuováno bylo cca 50 000 obyvatel, zatopeno bylo 17 stanic metra.

Celkové škody v hl. m. Praze dosáhly výše 27 mld. Kč. Díky velmi rychlé a včasné evakuaci nedošlo k žádnému úmrtí v přímé souvislosti s povodní.





3.5 ŠKODNÍ PRŮBĚH – POJISTNÁ NEBEZPEČÍ „POVODEŇ, ZÁPLAVA“ A DALŠÍ RIZIKA

Klient doposavad neměl majetek pojištěn. Škody většího rozsahu v posledních letech neviduje.



HV Group, s.r.o.
pojišťovací makléř
Kolínská 1722/16

Tel.: 272 733 077
Fax: 272 733 074
E-mail: info@hvgroup.cz



ZÁVĚR

Městská část Praha je významným celkem HI. města Prahy. Ačkoliv leží na levém břehu Vltavy, nemá tak významné riziko zásahu povodní jako dolní části toku v Praze. I tak se však, zejména, na území Smíchova nacházejí místa s vyšším rizikem výskytu. Městská část Praha 5 koordinuje své kroky z hlediska prevence s HI. městem Prahou. Rizika dalších přírodních nebezpečí je na území Městské části Prahy 5 maximálně střední.

