



SMLOUVA O POSKYTOVÁNÍ SLUŽEB

uzavřená podle ustanovení § 1746 odst. 2 zákona č. 89/2012 Sb., občanský zákoník,
v platném znění
(dále jen „smlouva“)

Smluvní strany

1.1. Objednatel: Městská část Praha 5
se sídlem: náměstí 14. října 1381/4, Praha 5, PSČ 150 22
zastoupen: Mgr. Renátou Zajíčkovou., starostkou
IČO: 00063631
DIČ: CZ 00063631
bankovní spojení: [redacted]
č. ú.: [redacted]
(dále jen „objednatel“, na straně jedné)

1.2. Zhotovitel: Energobest s.r.o.
se sídlem: Pobřežní 249/46, Karlín, 186 00 Praha 8
zastoupen: Jiřinou Brejšovou, jednatelkou
IČO: 04172256
DIČ: CZ04172256
bankovní spojení: [redacted]
č. ú.: [redacted]
(dále jen „zhotovitel“, na straně druhé)

(objednatel a zhotovitel dále také „smluvní strany“ a jednotlivě jako „smluvní strana“)
Uzavírají níže uvedeného dne, měsíce a roku tuto smlouvu (dále také „smlouva“)
Objednatelem jsou dále zmocněny následující osoby k jednání jeho jménem:

ve věcech smluvních: Mgr. Renáta Zajíčková, starostka
ve věcech administrativně-technických: Mgr. Pavel Radovan Víglašký, MPA
vedoucí odboru KMČ ÚMČ Praha 5
telefon: [redacted]
e-mail: [redacted]
Pavol Šimko referent KMC
telefon: [redacted]
e-mail: [redacted]

Zhotovitelem jsou dále zmocněny následující osoby k jednání jeho jménem:
ve věcech smluvních: Jiřina Brejšová
e-mail: [redacted]
telefon: [redacted]

ve věcech technických: Jiřina Brejšová
e-mail: [REDACTED]
telefon: [REDACTED]

1. 3. Osoby oprávněné jednat:

1.3.1. Za objednatele:

ve věcech smluvních: Mgr. Renáta Zajíčková, starostka
ve věcech administrativně - technických:
Pavel Radovan Víglašský, vedoucí Odboru
Kanceláře městské části tel.: [REDACTED]
e-mail: [REDACTED]
Pavol Šimko, referent oddělení krizového řízení a
bezpečnostních analýz, tel.: [REDACTED]
e-mail: [REDACTED]

1.3.2. Za zhotovitele:

ve věcech smluvních: Jiřina Brejšová, jednatelka
ve věcech technických: Jiřina Brejšová, jednatelka

1. Předmět smlouvy

- 2.1. Tato smlouva se uzavírá na základě výsledků zjednodušeného podlimitního řízení dle § 3 písm. a) a § 53 zákona č. 134/2016 Sb., o zadávání veřejných zakázek, v platném znění (dále jen „**Zákon**“) k podlimitní veřejné zakázce na služby s názvem „**Provádění zákonných revizí, servisu a instalací slaboproudých bezpečnostních systémů v budovách úřadu MČ Praha 5**“.
- 2.2. Předmětem plnění této smlouvy je závazek zhotovitele provádět pro objednatele služby spojené s revizemi, údržbou, servisem a rozšířením slaboproudých bezpečnostních systémů (dále jen „**BS**“), které jsou instalovány a využívány v budovách Úřadu městské části Praha 5.
- 2.3. Objednatel se zavazuje k převzetí řádně a včas poskytnutých služeb a zaplacení sjednané ceny za jejich provedení podle podmínek sjednaných v této smlouvě.
- 2.4. Podkladem pro uzavření této smlouvy o poskytování služeb je nabídka zhotovitele ze dne 31. října 2019, která byla na základě zadávacího řízení vybrána jako nejvýhodnější.

2. Specifikace předmětu díla a místa plnění

- 3.1. Předmětem smlouvy jsou revize a služby specifikované v odst. 3.3. této smlouvy, operativní údržba a prohlídky BS, podle odst. 3.4. této smlouvy, odstraňování poruch a závad na BS, podle odst. 3.5. této smlouvy a rozšíření slaboproudých bezpečnostních systémů, které jsou instalovány a využívány v budovách Úřadu městské části Praha 5.
- 3.2. Bezpečnostním systémem (BS) pro účely této smlouvy se rozumí:
 - a) Elektronická požární signalizace (EPS)

- b) Elektronické zabezpečovací zařízení (EZS)
- c) Kamerový systém (CCTV)
- d) Evakuační rozhlas (ER)
- e) Systém kontroly vstupu (SKV)
- f) Tísňová signalizace (TS)
- g) Videozvonky (VZ)
- h) Parkovací systém (PS)

Předmětem smlouvy je i zaškolení objednatele do obsluhy zařízení po jeho uvedení do provozu, odevzdání systémů objednateli s příslušným zápisem, předání výchozí revizní zprávy, předání záručních listů, předání potřebné dokumentace a návodů k obsluze zařízení v českém jazyce.

3.2.1 Místem plnění smlouvy jsou objekty:

p. č.	Adresa objektu	označení
1.	Úřad městské části Praha 5, náměstí 14. října 1381/4, Praha 5	A
2.	Úřad městské části Praha 5, Štefánikova 236/13, 246/15 Praha 5	B
3.	prostory v budově, Štefánikova 247/17	C
4.	prostory v budově, Preslova 2213/5, Praha 5	D
5.	Obřadní síň, Stroupežnického 493/10, Praha 5	E
6.	Galerie Portheimka, Štefánikova 68/12, Praha 5	F
7.	Úřad práce Plzeňská 314/115, Praha 5	G

Označení místa plnění	EPS	EZS	CCTV	SKV	ER	TS	VZ	PS
A	●	●	●	●	●	●	●	
B	●	●	●	●	●	●	●	●
C	○	○	○	○	○	○	○	
D	○	●	●		○	●		
E		●						
F	○	●	●					
G	○	●			○	●		

Bezpečnostní systémy:

EPS – elektronická požární signalizace

EZS – elektronické zabezpečovací zařízení

CCTV – uzavřený kamerový systém

SKV – systém kontroly vstupů

ER – evakuační rozhlas

TS – tísňová signalizace

VZ – videozvonky

PS – parkovací systém

● – instalovaný

○ – plánovaný

3.2.2 Provozní doba úřadu

Pracovní dny	Pondělí a středa	06:00 hod. – 21:00 hod.
	Úterý, čtvrtek a pátek	06:00 hod. – 20:00 hod.

Dny pracovního klidu	Zavřeno
----------------------	---------

3.3. Rozsah revizí a služeb

Zhotovitel se zavazuje vykonávat pro objednatele kompletní servis BS a to v rozsahu:

- a) předepsané revize 1x ročně (vždy 2. pololetí příslušného kalendářního roku) dle technických norem a zákonných předpisů
- b) pravidelná kontrola a údržba 1x ročně (vždy 1. pololetí příslušného kalendářního roku) dle projektů objektů v souladu s pokyny objednatele a předpisy výrobce, technickými normami a zákonnými předpisy.
- c) provádění oprav v případě indikace poruchy nebo nesprávné funkce (závady) jakékoliv části BS na zařízeních u konkrétních objektů
- d) rozšiřování a instalace systémů BS dle aktivit a potřeb objednatele

3.4. Rozsah údržby a prohlídek

Zhotovitel se zavazuje provádět pro objednatele jednou ročně podle odst. 3.6 této smlouvy pravidelnou údržbu a prohlídky BS, součástí které je kontrola všech mechanických a elektronických částí, čištění, odstranění případných technických závad, funkční přezkoušení systémů tak, aby objednatel mohl příslušná zařízení všech BS provozovat v plném rozsahu podle projektových parametrů.

3.4.1. Pravidelná údržba a servis dle odst. 3. 4. této smlouvy je vymezena následujícím způsobem

a) Systém EPS:

1. kontrola a testování funkce ústředny včetně napájecích zdrojů
2. kontrola doplňujících zařízení (napětí, stav AKU, napájení smyček, apod.)
3. kontrola a testování samočinných hlásičů požáru, příp. vyčištění
4. kontrola a testování funkce výstupů k zařízením, které EPS ovládá
5. kontrola a testování hlásičů požáru, sirén, světelné indikace apod.
6. kontrola a testování funkce elektromagnetického zámku, výstupních tlačítek
7. vedení předepsaných záznamů o provedených kontrolách a servisní činnosti v provozních knihách

b) Systém EZS:

1. kontrola a testování ústředny a klávesnic
2. kontrola a testování napájecích zdrojů
3. kontrola radiových a GSM přenosů
4. kontrola a testování komunikačních protokolů a rychlosti na datových vedeních
5. kontrola a testování funkce všech I/O koncentrátorů a detekční prvky
6. kontrola a testování funkce směrových charakteristik všech prostorových čidel, jejich případné seřízení, čištění detekčních čoček
7. testování funkce dveřních magnetických kontaktů, detektorů tříštění skla, ořesových detektorů, tísňových tlačítek a ostatních prvků systému EZS
8. kontrola a testování sirén a světelné indikace
9. vedení předepsaných záznamů o provedených kontrolách a servisní činnosti v provozních knihách

c) Uzavřený kamerový okruh CCTV:

1. čištění kamer, zejména optických částí, kontrola a testování jejich funkce
2. případné seřízení a relokace prostoru snímání
3. kontrola mechanických částí uchycení kamer
4. diagnostika, vyčištění multiplexerů, videopřepínačů a záznamových zařízení
5. kontrola ovládání systému
6. vyčištění a seřízení monitorů
7. kontrola a testování UPS a napájecích zdrojů všech kamer
8. aktualizace licencí a softwarového prostředí

d) Systém SKV, ER, TS, VZ a PS:

1. kontrola a testování řídicích jednotek včetně napájecích zdrojů
2. kontrola a testování funkce řídicího systému včetně UPS
3. kontrola a testování komunikačních protokolů a rychlost na datových vedeních, kabeláže a koncových zařízení
4. kontrola a testování funkce všech I/O jednotek
5. kontrola a testování všech čteček
6. kontrola, seřízení a testování funkce dveřních magnetických kontaktů elektromagnetických zámku, výstupních tlačítek
7. kontrola a testování všech interkomů
8. aktualizace licencí a softwarového prostředí

3.5. Odstraňování poruch a závad BS

3.5.1. Zhotovitel se zavazuje odstraňovat poruchy a závady vzniklé při provozu zařízení BS (EPS, EZS, CCTV, SKV, ER, TS, VZ a PS), a to na základě jejich nahlášení objednatelem zhotoviteli prostřednictvím dispečinku zhotovitele. Zhotovitel se zavazuje, že dispečink k nahlášení poruch bude dostupný 24 hodin denně na telefonním čísle: 602 824 227. Servisní technik zhotovitele se musí dostavit k odstranění závady do 48 hodin od nahlášení závady objednatelem na dispečink zhotovitele.

3.5.2. Zhotovitel se zavazuje, že závada bude odstraněna nejpozději do 48 hodin od nahlášení závady. V případě, že závadu nelze odstranit, nebo ji nelze odstranit ve lhůtě podle věty první, je zhotovitel povinen neodkladně dohodnout s objednatelem náhradní způsob řešení střežení tak, aby byl v minimální míře dotčen provoz a bezpečnost v objektech objednatele.

3.5.3. Smluvní pokuta za prodlení zhotovitele s odstraněním závady nebo drobných nedodělků v termínech dohodnutých v předchozím ustanovení této smlouvy činí 500,- Kč denně za každý započatý den prodlení až do dne, kdy závada nebo nedodělky budou odstraněny ve prospěch objednatele.

3.5.4. V případě, že zhotovitel zjistí, že by oprava byla nerentabilní, je povinen objednatele na tuto skutečnost upozornit a dále postupovat podle pokynu objednatele. Nerentabilitou opravy se rozumí taková oprava, jejíž cena, včetně náhradních dílů, převyšuje 50 % obvyklé kupní ceny stejného nebo obdobného zařízení.

3.6. Zhotovitel se zavazuje plnit takto:

- a) dle odst. 3.3. této smlouvy revize pravidelně 1x ročně vždy v 2. pololetí příslušného kalendářního roku,
- b) dle odst. 3.4. této smlouvy údržbu pravidelně 1x ročně vždy v 1. pololetí příslušného kalendářního roku,
- c) nepřetržitý servis slaboproudých systémů EZS, EPS, CCTV, SKV, ER, TS, VZ, PS.

- 3.7. Zhotovitel zahájí plnění ihned po podpisu této smlouvy, pokud se nedohodne s objednatelem jinak.
- 3.8. Tato smlouva o poskytování služeb se uzavírá na dobu určitou v délce trvání 48 měsíců od data podpisu této smlouvy oběma smluvními stranami, nebo do vyčerpání celkové maximální a nepřekročitelné předpokládané hodnoty (PH) za opakovaně pořizované služby ve výši 4. 900.000,- Kč bez DPH.

4. Cena díla, platební podmínky a smluvní pokuty

- 4.1. Cena za pravidelně opakující se plnění předmětu smlouvy je stanovena dohodou smluvních stran v rozsahu věcného plnění následujícím způsobem:
- a) cena za pravidelné roční revize a služby podle odst. 3.3. této smlouvy je stanovena paušální částkou ve výši 137.000 Kč bez DPH
 - b) cena za roční kontrolu a údržbu podle odst. 3.4. této smlouvy je stanovena ve výši 118.000 Kč bez DPH
 - c) cena za 1 hodinu práce servisního technika podle odst. 3.5. této smlouvy je stanovena ve výši 500 Kč bez DPH
- 4.2. Cena za materiál potřebný k opravě a instalaci slaboproudých zařízení bude účtována dle cen v místě a čase obvyklých mimo tuto smlouvu.
- 4.3. Cena za revize a služby dle odst. 4.1. písm a) bude objednatelem hrazena po předložení revizních zpráv.
- 4.4. Cena za kontrolu a údržbu BS dle odst. 4.1. písm. b) bude objednatelem hrazena po předložení výkazu provedených prací.
- 4.5. Cenu za služby dle odst. 4.1. písm. c) uhradí objednatel na základě faktury (daňového dokladu), kterou zhotovitel vystaví a pošle objednateli po dokončení a předání fakturované části předmětu plnění podle této smlouvy, která musí být doloženého protokolem o předání a převzetí díla, technickou dokumentací provedeného díla a výkazem provedených prací, podepsaném zástupci obou smluvních stran.
- 4.6. Faktura musí obsahovat adresu fakturujícího, číslo smlouvy, číslo faktury, den odeslání a splatnosti, označení peněžního ústavu a č. účtu, na který se má platit, fakturovanou sumu, rozpis už fakturovaných částek, označení místa plnění, razítko a podpis oprávněné osoby, rozpis skutečně naběhlých nákladových položek montáže a materiálu.
- 4.7. Splatnost faktur je 30 dnů ode dne doručení faktury objednateli, pokud bude řádně odsouhlasena technickým dozorem a bez vad, přičemž den splatnosti je den, kdy je fakturovaná částka odesána z účtu objednatele u příslušného bankovního ústavu.
- 4.8. Cena je stanovena mezi smluvními stranami podle zákona o cenách dohodou jako cena konečná, nepřekročitelná a nejvýše přípustná za komplexní plnění celého díla dle této smlouvy a zahrnuje veškeré náklady zhotovitele související s řádným provedením díla, tj. zahrnuje veškeré činnosti, vlivy, rizika, dodávky a související výkony nutné k naplnění účelu a cíle této smlouvy.

- 4.9. DPH dle odst. 4.1. této smlouvy může být změněna v případě změny příslušných daňových předpisů v průběhu realizace díla. V tomto případě bude cena dle této smlouvy upravena podle výše sazeb DPH platných ke dni vzniku zdanitelného plnění.
- 4.10. Veškeré změny v realizaci smlouvy, které změni cenu díla, je zhotovitel povinen dohodnout s objednatelem před jejich provedením. Pokud by změny znamenaly zvýšení ceny uvedené odst. 4.1. této smlouvy, lze je provést pouze na základě předchozí písemné dohody smluvních stran formou písemného dodatku k této smlouvě. Pokud by zhotovitel provedl takové práce bez předchozího uzavření dodatku k této smlouvě, považuje se cena těchto prací za smluvní pokutu za porušení smluvních ujednání o ceně díla dle této smlouvy, zaplacenou zhotovitelem objednatelem.
- 4.11. O předání a převzetí díla bude zhotovitelem vyhotoven protokol o předání a převzetí díla (dále jen „**Protokol**“) ve dvou (2) vyhotoveních, který bude podepsán oběma smluvními stranami, a každá ze smluvních stran obdrží po jednom (1) vyhotovení protokolu.
- 4.12. V případě prodloužení objednatele se zaplacením faktury je zhotovitel oprávněn požadovat od objednatele vzájemně dohodnutou smluvní pokutu ve výši 0,05 % z dlužné částky za každý, byť i započatý kalendářní den prodloužení.
- 4.13. V případě, že zhotovitel nedodrží termíny služeb dle odst. 3.6. této smlouvy, je povinen uhradit objednateli smluvní pokutu ve výši 500 Kč za každý, byť i započatý den prodloužení, s nedodržením termínu plnění.
- 4.14. Uhrazením smluvní pokuty není dotčen nárok objednatele na náhradu škody. Smluvní pokutu zaplatí zhotovitel vedle škody, která objednateli vznikne v důsledku porušení závazku zhotovitele provést dílo řádně a včas dle příslušných ustanovení této smlouvy.

5. Povinná ustanovení

- 5.1. Smluvní strany berou na vědomí, že k nabytí účinnosti této smlouvy je nezbytné její uveřejnění v registru smluv podle zákona č. 340/2015 Sb., o zvláštních podmínkách účinnosti některých smluv, uveřejňování těchto smluv a o registru smluv, ve znění pozdějších předpisů, do 30 dnů ode dne jeho podpisu poslední smluvní stranou, nejpozději do 3 měsíců ode dne podpisu dodatku, které provede Městská část Praha 5. Smluvní strany berou na vědomí, že zveřejnění osobních údajů ve smlouvě uveřejněné v registru smluv podle věty první se děje v souladu s tímto zákonem a s čl. 6 odst. 1 písm. c) nařízení Evropského parlamentu a Rady (EU) 2016/679. Smluvní strany prohlašují, že skutečnosti obsažené v dodatku nepovažují za obchodní tajemství ve smyslu § 504 občanského zákoníku a udělují svolení k jejich užití a uveřejnění bez stanovení jakýchkoliv dalších podmínek.
- 5.2. Tímto se ve smyslu ustanovení § 43 odst. 1 zákona č. 131/2000 Sb., o hlavním městě Praze, ve znění pozdějších předpisů, potvrzuje, že byly splněny podmínky pro platnost právního jednání městské části Praha 5, a to usnesením RMČ č. 48/1469/2019 ze dne 11. 12. 2019.

6. Závěrečná ustanovení a zvláštní ujednání

- 6.1. Po dobu platnosti této smlouvy o dílo má zhotovitel povinnost mít uzavřenou pojistnou smlouvu uzavřenou v minimální výši pojistné částky 1 mil. Kč.

- 6.2. Zhotovitel se zavazuje k dodržování předpisů požárních, hygienických a o ochraně životního prostředí. Zhotovitel je povinen při realizaci díla dodržovat veškeré příslušné ČSN, bezpečnostní předpisy, veškeré zákony a jejich prováděcí vyhlášky. Pokud činností zhotovitele dojde ke způsobení škody objednateli nebo jiným subjektům z titulu opomenutí, nedbalosti nebo podmínek vyplývajících ze zákona, ČSN, jiných předpisů nebo vyplývajících z této smlouvy, je zhotovitel povinen bez zbytečného odkladu tuto škodu odstranit a není-li to možné, tak finančně uhradit. Veškeré náklady s tím spojené nese zhotovitel.
- 6.3. Mimo provozní dobu úřadu bude přístup do objektů, zajištěn po předchozí domluvě mezi oprávněnými osobami smluvních stran ve věcech technických.
- 6.4. Záruka za jakost díla specifikovaného v odst. 3.1. této smlouvy se stanovuje na 12 měsíců ode dne protokolárního předání díla objednateli a v případě vad a nedodělků předaného díla ode dne jejich úplného odstranění. Případnou reklamaci vady je objednatel povinen uplatnit u zhotovitele písemně, přičemž v reklamaci vadu popíše a uvede požadovaný způsob jejího odstranění. Zhotovitel je povinen odstranit vady díla ihned, a pokud to není možné, pak dle pokynů objednatele v nejbližším možném termínu. Neodstraní-li zhotovitel reklamované vady ve lhůtě dle předchozí věty, může objednatel u zhotovitele uplatnit přiměřenou slevu z ceny díla nebo zadat odstranění vad jinému zhotoviteli, přičemž v tom případě je zhotovitel povinen objednateli uhradit náklady vynaložené objednatelem na cenu takových plnění. Nárok objednatele účtovat zhotoviteli smluvní pokutu v tomto případě nezaniká.
- 6.5. Nesplnění ujednání o závazcích zhotovitele zakládá objednateli právo na okamžité odstoupení od této smlouvy. Odstoupení je účinné dnem doručení o odstoupení adresátovi. Odstoupení od smlouvy nemá vliv na zaplacení smluvní pokuty. Ostatní ustanovení občanského zákoníku o odstoupení od smlouvy nejsou tímto ustanovením jakkoliv dotčena.
- 6.6. Tuto smlouvu je možné ukončit písemnou výpovědí objednatele bez uvedení důvodu. Výpovědní doba činí 3 měsíce a počíná běžet prvním dnem měsíce následujícího po měsíci, v němž byla výpověď doručena zhotoviteli. Zhotovitel se zavazuje dokončit veškerá zadání, která byla objednatelem zadána ke dni podání výpovědi.
- 6.7. Tato smlouva nabývá platnosti dnem podpisu obou smluvních stran a účinnosti dnem zveřejnění smlouvy v registru smluv podle zákona č. 340/2015 Sb., o zvláštních podmínkách účinnosti některých smluv, uveřejňování těchto smluv a o registru smluv, ve znění pozdějších předpisů.
- 6.8. Právní vztahy vzniklé z této smlouvy se budou řídit ustanoveními zákona č. 89/2012 Sb., občanský zákoník, v platném znění.
- 6.9. Poruší-li některá ze smluvních stran tuto smlouvu, zavazuje se nahradit druhé straně vzniklou škodu a ušlý zisk. Smluvní sankce nelze započítat vůči nároku na náhradu škody a ušlého zisku.
- 6.10. Změny a doplňky této smlouvy mohou být sjednány jen písemnou formou a musí být potvrzeny oběma stranami.
- 6.11. Tato smlouva je vyhotovena v jednom stejnopise v elektronické podobě podepsaném elektronickými podpisy smluvních stran.
- 6.12. Smluvní strany prohlašují, že smlouvu sepsaly na základě pravdivých údajů, jejich pravé a svobodné vůle, nikoli v tísní ani za nápadně nevýhodných podmínek, smlouvu si přečetly, s jejím obsahem souhlasí a na důkaz toho připojují své podpisy.

Příloha č. 1: Platný doklad o pojištění zhotovitele na odpovědnost za škodu působenou jeho činností v souvislosti s plněním této smlouvy

Příloha č. 2: Specifikace objektů, v nichž bude realizovaná veřejná zakázka

V Praze dne.....

Mgr.
Renáta
Zajíčková

Digitálně podepsal
Mgr. Renáta
Zajíčková
Datum: 2019.12.19

.....

za objednatele

Mgr. Renáta Zajíčková
starostka

V Praze dne.....

Jiřina
Brejšová

Digitálně podepsal
Jiřina Brejšová
Datum: 2019.12.16

.....

za zhotovitele:

Jiřina Brejšová
jednatelka



Pojistná smlouva



Smluvní strany:

ČSOB Pojišťovna, a. s., člen holdingu ČSOB

se sídlem Pardubice, Zelené předměstí, Masárykovo náměstí čp. 1458

PSČ 532 18

IČO: 45534306, DIČ: CZ699000761

zapsaná v obchodním rejstříku vedeném Krajským soudem v Hradci Králové, oddíl B, vložka 567

(dále jen „pojistitel“)

tel: [redacted] fax: [redacted]

a

Energobest s.r.o.

se sídlem / místem podnikání Pobřežní 249/46

18600 Praha 8 - Karlín

IČO: 04172256

úplný výpis z OR, vedeného Městským soudem v Praze oddíl C, vložka 243619

(dále jen „pojistník“)

uzavírají

tuto pojistnou smlouvu podle zákona č. 89/2012 Sb., občanský zákoník, ve znění pozdějších předpisů (dále jen „občanský zákoník“).

Článek I. **Úvodní ustanovení**

1. Nedílnou součástí pojistné smlouvy jsou Všeobecné pojistné podmínky – obecná část VPP OC 2014 (dále jen „VPP OC 2014“) stejně jako další pojistné podmínky uvedené v této pojistné smlouvě.
2. Není-li touto pojistnou smlouvou dále výslovně sjednáno jinak, je pojištěným v jednotlivých pojištěních sjednaných touto pojistnou smlouvou:
 - a) v jakémkoliv pojištění majícím charakter pojištění věci nebo jiného majetku vždy vlastník věci či jiného majetku, na něž se pojištění sjednané touto pojistnou smlouvou vztahuje, k okamžiku počátku pojištění,
 - b) ve všech ostatních pojištěních:

Energobest s.r.o.

Pobřežní 249/46

18600 Praha 8 - Karlín

IČO: 04172256

3. Není-li touto pojistnou smlouvou dále výslovně sjednáno jinak, je oprávněnou osobou ve všech pojištěních sjednaných touto pojistnou smlouvou:
 - a) pojištěný, pokud nejde o případ uvedený v bodu b)
 - b) pojistník v pojištění cizího pojistného nebezpečí, splní-li podmínky stanovené občanským zákoníkem.

4. Není-li touto pojistnou smlouvou dále výslovně dohodnuto jinak, sjednávají se všechna pojištění sjednaná touto pojistnou smlouvou s následující pojistnou dobou:

Počátek pojištění: 01.10.2015 00:00 hodin

Pojištění se sjednává na dobu neurčitou.

Článek II.

Pojistnou smlouvou sjednaná pojištění a jejich rozsah

1. Pojištění odpovědnosti za újmu

V souladu s článkem I. pojistné smlouvy se toto pojištění řídí také Všeobecnými pojistnými podmínkami – zvláštní část Pojištění odpovědnosti fyzických a právnických osob VPP ODP 2014 (dále jen „VPP ODP 2014“), které tvoří přílohu této pojistné smlouvy.

Dále se toto pojištění řídí také Doplnkovými pojistnými podmínkami Pravidla zabezpečení proti odcizení DPP PZK 2014 (dále jen „DPP PZK 2014“) a Doplnkovými pojistnými podmínkami Pravidla zabezpečení přepravovaného nákladu DPP PZN 2014 (dále jen „DPP PZN 2014“), které tvoří také přílohu této pojistné smlouvy.

Pro účely pojištění odpovědnosti za újmu sjednaného tímto odstavcem pojistné smlouvy pojistitel a pojistník výslovně sjednávají následující výkladová pravidla pro aplikaci DPP PZK 2014 a DPP PZN 2014:

- Je-li v textu DPP PZK 2014 nebo DPP PZN 2014 použit pojem „věc“, „pojištěná věc“, „předmět pojištění“ nebo jiný pojem s obdobným významem, míní se jím pro účely pojištění odpovědnosti za újmu sjednaného tímto odstavcem pojistné smlouvy věc, na které vznikla újma, za kterou pojištěný poškozenému odpovídá.

- Je-li v textu DPP PZK 2014 nebo DPP PZN 2014 použit pojem „odcizení věci krádeží vloupáním nebo loupežným přepadením“, „odcizení předmětu pojištění krádeží vloupáním nebo loupežným přepadením“, „pojistná událost spočívající v odcizení věci krádeží vloupáním nebo loupežným přepadením“ nebo jiný pojem s obdobným významem, míní se jím pro účely pojištění odpovědnosti za újmu sjednaného tímto odstavcem pojistné smlouvy pojistná událost spočívající v odpovědnosti pojištěného za újmu vzniklou poškozenému na věci jejím odcizením krádeží vloupáním nebo loupežným přepadením.
- Je-li v textu DPP PZK 2014 nebo DPP PZN 2014 použit pojem „místo pojištění“ nebo jiný pojem s obdobným významem, míní se jím pro účely pojištění odpovědnosti za újmu sjednaného tímto odstavcem pojistné smlouvy místo, kde jsou užívané nebo převzaté věci uloženy (skladovány).
- Všechna ustanovení DPP PZK 2014 a DPP PZN 2014 budou pro účely pojištění odpovědnosti za újmu sjednaného tímto odstavcem pojistné smlouvy vykládána přiměřeně k tomu, že pojištění sjednané tímto odstavcem pojistné smlouvy je pojištěním odpovědnosti za újmu.

ROZSAH POJIŠTĚNÍ

Pojištění odpovědnosti za újmu z činnosti a ze vztahu

Pojištění odpovědnosti za újmu se sjednává pro případ právním předpisem stanovené odpovědnosti pojištěného za újmu způsobenou jinému, a to v rozsahu dle čl. II odst. 1. VPP ODP 2014.

limit pojistného plnění (Kč)	územní rozsah pojištění	spoluúčast	roční pojistné (Kč)
8 000 000	ČR	3 000 Kč	5 824

Pojištění odpovědnosti za čistou finanční újmu

V souladu s čl. II odst. 3. písm. a) VPP ODP 2014 se ujednává, že se pojištění vztahuje na právním předpisem stanovenou odpovědnost pojištěného za čistou finanční újmu, kromě schodku na svěřených finančních hodnotách, újmy vzniklé v příčinné souvislosti s obchodováním s cennými papíry nebo újmy vzniklé v příčinné souvislosti s rozhodnutím orgánu obchodní korporace.

limit pojistného plnění (Kč)	územní rozsah pojištění	spoluúčast	roční pojistné (Kč)
500 000	ČR	3 000 Kč	700

Pojištění odpovědnosti za újmu na věci v užívání a na věci převzaté, která je předmětem závazku pojištěného

V souladu s čl. II odst. 2. písm. b) VPP ODP 2014 se ujednává, že pojištění se vztahuje i na právním předpisem stanovenou odpovědnost pojištěného za újmu způsobenou na movitých věcech, které sice nejsou ve vlastnictví pojištěného, byly však pojištěnému zapůjčeny nebo je užívá z jiného právního důvodu. Toto pojištění se nevztahuje na odpovědnost za újmu na věcech v užívání – motorových vozidlech, letadlech, plavidlech.

V souladu s čl. II odst. 2. písm. c) VPP ODP 2014 se ujednává, že pojištění se vztahuje i na právním předpisem stanovenou odpovědnost pojištěného za újmu způsobenou na movitých věcech, které pojištěný převzal a které mají být předmětem jeho závazku.

V případě vzniku pojistné události nastalé v rozsahu pojištění odpovědnosti za újmu dle čl. II odst. 2. písm. b) a c) VPP ODP 2014 a spočívající v odpovědnosti pojištěného za újmu způsobenou poškozenému na

věci jejím odcizením, nebo odcizením součásti věci, krádeží nebo loupežným přepadením nebo úmyslným poškozením jinou osobou, poskytne pojistitel pojistné plnění podle rozsahu pojištění sjednaného touto pojistnou smlouvou, avšak maximálně do výše limitů pojistného plnění, které jsou pro jednotlivé stupně zabezpečení uvedeny v DPP PZK 2014 nebo v DPP PZN 2014, a to v závislosti na charakteru a kvalitě konstrukčních prvků zabezpečení uzamčeného místa pojištění, které pachatel v době vzniku pojistné události překonal.

limit pojistného plnění (Kč)	územní rozsah pojištění	spoluúčast	roční pojistné (Kč)
200 000	ČR	3 000 Kč	810

ODPOVĚDI POJISTNÍKA NA DOTAZY POJISTITELE VE SMYSLU USTANOVENÍ § 2788 OBČANSKÉHO ZÁKONÍKU

Uveďte celkový roční příjem pojištěného za poslední účetní období bezprostředně předcházející datu uzavření této pojistné smlouvy (příjmy, které jsou předmětem daně z příjmů), případně jeho předpokládané příjmy za účetní období, ve kterém došlo k uzavření této pojistné smlouvy, pokud v předchozím účetním období pojištěný svou činnost nevykonával v Kč

300 000

Likviduje či skladuje pojištěný odpady?

NE

Podniká-li pojištěný ve stavebnictví, provádí výlučně demoliční práce?

NE

Podniká-li pojištěný ve stavebnictví, práce pod vodou provádí výjimečně?

NE

Podniká-li pojištěný ve stavebnictví, provádí údržbu nebo výstavbu tunelů, mostů a přehrad, kdy hodnota jednotlivého kontraktu převyšuje 100 000 000,- Kč?

NE

Článek III.

Hlášení škodných událostí

Vznik škodné události je účastník pojištění podle ustanovení § 2796 občanského zákoníku povinen oznámit pojistiteli na [redacted] nebo na <http://www.csobpoj.cz> nebo na adrese:

ČSOB Pojišťovna, a. s., člen holdingu ČSOB
Odbor clientského centra
Masarykovo náměstí 1458, 532 18 Pardubice

Článek IV.

Pojistné

Pojistitel a pojistník sjednávají, že pojistné za všechna pojištění sjednaná touto pojistnou smlouvou je pojistným běžným.

Výše pojistného za jednotlivá pojištění činí:

Pojištění	Pojistné	Roční pojistné
1. Pojištění odpovědnosti za újmu	7 334 Kč	7 334 Kč
Součet	7 334 Kč	7 334 Kč

Pojistné = pojistné za všechna pojištění sjednaná touto pojistnou smlouvou za pojistné období v délce 1 pojistného roku NEBO je-li pojištění sjednáno na dobu kratší, tak za pojistné období, které je u takového pojištění rovno pojistné době

Roční pojistné = pojistné za všechna pojištění sjednaná touto pojistnou smlouvou za pojistné období v délce 1 pojistného roku

Splátkový kalendář:

Placení pojistného za všechna pojištění sjednaná touto pojistnou smlouvou se do **01.10.2016 00:00** hodin řídí následujícím splátkovým kalendářem

Datum splátky pojistného	Splátka pojistného
1. 31.10.2015	1 833 Kč
2. 01.01.2016	1 833 Kč
3. 01.04.2016	1 833 Kč
4. 01.07.2016	1 833 Kč

Pojistné poukáže pojistník na účet ČSOB Pojišťovny, a. s., člena holdingu ČSOB,

číslo [REDAKCE] u Československé obchodní banky, a. s.,

konstantní symbol [REDAKCE]

variabilní symbol [REDAKCE]

Pojistné se považuje za uhrazené dnem připsání na účet ČSOB Pojišťovny, a. s., člena holdingu ČSOB.

Případný rozdíl mezi součtem pojistného a sumou splátek pojistného je způsoben zaokrouhlováním a v celé výši jde na vrub pojistitele.

V dalších pojistných obdobích je splatnost pojistného vždy v následujících dnech a měsících splatnosti (dd.mm.): **01.10., 01.01., 01.04., 01.07.**

Výše pojistného za další pojistné období se řídí splátkovým kalendářem zasláným pojistníkovi na začátku dalšího pojistného období.

Článek V.

Závěrečná ustanovení

Správce pojistné smlouvy: Martin Kůtek, tel.: M*/724290191, martin.kutek@obchod.csobpoj.cz

1. Pojistník uzavřením této pojistné smlouvy uděluje pojistiteli následující souhlasy:

- V souladu se zákonem č. 101/2000 Sb., o ochraně osobních údajů a o změně některých zákonů, ve znění pozdějších předpisů, a v souladu se zákonem č. 133/2000 Sb., o evidenci obyvatel a o rodných číslech a o změně některých zákonů, ve znění pozdějších předpisů, souhlas se zpracováním osobních údajů, respektive souhlas s využíváním rodného čísla.*

- b) *V souladu se zákonem č. 101/2000 Sb., o ochraně osobních údajů a o změně některých zákonů, ve znění pozdějších předpisů, výslovný souhlas se zpracováním citlivých údajů za účelem provozování pojišťovací činnosti, činností souvisejících s pojišťovací činností, zajišťovací činností.*
- c) *V souladu s ustanovením § 7 odst. 2 zákona č. 480/2004 Sb., o některých službách informační společnosti a o změně některých zákonů (zákon o některých službách informační společnosti), ve znění pozdějších předpisů, souhlas k využití podrobností elektronického kontaktu za účelem šíření obchodních sdělení.*
- d) *V souladu s ustanovením § 128 odst. 1 zákona č. 277/2009 Sb., o pojišťovnictví, ve znění pozdějších předpisů, souhlas s poskytnutím informací týkajících se pojištění určeným subjektům.*

Pojistník byl pojistitelem informován o účelu zpracování osobních údajů, výčtu zpracovávaných osobních údajů, identifikaci správce a období zpracování osobních údajů, k nimž jsou výše uvedené souhlasy uděleny. Tyto informace jsou uvedeny ve všeobecných pojistných podmínkách pojistitele, které jsou nedílnou součástí této pojistné smlouvy.

Pojistník uzavřením této pojistné smlouvy uděluje pojistiteli v souladu s ustanovením § 441 a násl. občanského zákoníku, plnou moc k tomu, aby ho zastupoval, jeho jménem právně jednal a tam, kde mu obecně závazné právní předpisy takové právo poskytují, aby jeho jménem požadoval jakékoliv informace od orgánů veřejné moci (např. orgánů činných v trestním řízení, správních orgánů apod.) nebo od jakýchkoliv třetích fyzických či právnických osob (např. zdravotních pojišťoven) nebo aby jeho jménem u zmíněných orgánů a fyzických či právnických osob nahlížel do spisů těmito orgány či osobami vedenými a činil si z nich výpisy či opisy.

- 2. Pojistník prohlašuje, že se důkladně seznámil se zněním pojistné smlouvy a s pojistnými podmínkami pojistitele, které jsou nedílnou součástí pojistné smlouvy, a podpisem pojistné smlouvy potvrzuje jejich převzetí. Dále pojistník potvrzuje, že se před uzavřením pojistné smlouvy podrobně seznámil se všemi vybranými ustanoveními pojistných podmínek zvláště uvedenými v dokumentu „Sdělení informací pojistitelem zájemci o pojištění“, která by mohla být považována za ustanovení neočekávaná ve smyslu § 1753 občanského zákoníku, a souhlasí s nimi. Pojistník také prohlašuje, že jeho odpovědi na písemné dotazy pojistitele ve smyslu ustanovení § 2788 občanského zákoníku jsou pravdivé.
- 3. Pojistník čestně prohlašuje a podpisem této pojistné smlouvy pojistiteli pravdivě stvrzuje, že má objektivně existující pojistný zájem na pojištěních sjednávaných touto pojistnou smlouvou, neboť je na jeho straně naplněna některá z níže uvedených skutečností jeho pojistný zájem dokládající:

a) Majetek, jehož se má pojištění týkat, je

- ve vlastnictví, spoluvlastnictví (včetně přídatného), společenství jmění či řádné, poctivé a pravé držbě pojistníka;
- sice ve vlastnictví třetí osoby, ale pojistníkovi k němu svědčí některé z věcných práv k cizím věcem (např. věcné břemeno, zástavní právo, zadržovací právo apod.);
- sice ve vlastnictví třetí osoby, ale pojistník oprávněně vykonává jeho správu (např. jako správce či svěřenský správce apod.);
- pojistníkem po právu užíván na základě smlouvy;
- pojistníkem převzat za účelem splnění jeho závazku;
- ve vlastnictví či spoluvlastnictví osob blízkých pojistníkovi;
- ve vlastnictví či spoluvlastnictví právnické osoby, jejíž je pojistník členem či společníkem, členem jejího orgánu nebo tím, kdo právnickou osobu podstatně ovlivňuje na základě dohody či jiné skutečnosti;
- ve vlastnictví či spoluvlastnictví členů či společníků pojistníka, členů jeho orgánů nebo toho, kdo pojistníka podstatně ovlivňuje na základě dohody či jiné skutečnosti;

- určen k zajištění dluhu pojistníka nebo dluhu, jehož je pojistník věřitelem;
- součástí majetkové podstaty (je-li pojistníkem insolvenční správce jednající na účet dlužníka) nebo
- ve vlastnictví osob, které tento majetek od pojistníka pořídily.

b) Finanční ztráty, jichž se má pojištění týkat, hrozí

- pojistníkovi;
- osobě blízké pojistníkovi;
- právnické osobě, jejíž je pojistník členem či společníkem, členem jejího orgánu nebo tím, kdo právnickou osobu podstatně ovlivňuje na základě dohody či jiné skutečnosti nebo
- členům či společníkům pojistníka, členům jeho orgánů nebo tomu, kdo pojistníka podstatně ovlivňuje na základě dohody či jiné skutečnosti.

c) Sjednávané pojištění odpovědnosti

- je pojištěním pojistníkovy odpovědnosti za újmu;
 - je pojištěním odpovědnosti za újmu osob blízkých pojistníkovi;
 - je pojištěním odpovědnosti za újmu osob, které mohou způsobit újmu pojistníkovi (např. pojištění odpovědnosti zaměstnance za újmu způsobenou pojistníkovi, coby zaměstnavateli);
 - je pojištěním odpovědnosti za újmu právnické osoby, jejíž je pojistník členem či společníkem, členem jejího orgánu nebo tím, kdo právnickou osobu podstatně ovlivňuje na základě dohody či jiné skutečnosti;
 - je pojištěním odpovědnosti za újmu členů či společníků pojistníka, členů jeho orgánů nebo toho, kdo pojistníka podstatně ovlivňuje na základě dohody či jiné skutečnosti nebo
 - je pojištěním odpovědnosti za újmu osoby, která se při plnění závazku pojistníka zavázala provést určitou činnost samostatně (např. tzv. subdodavatele pojistníka).
4. Vznikne-li v jakémkoliv pojištění věci nebo jiného majetku sjednaném touto pojistnou smlouvou v jednom místě pojištění pojistná událost na více pojištěných předmětech pojištění působením jednoho pojistného nebezpečí, podílí se oprávněná osoba na pojistném plnění pouze jednou, a to nejvyšší ze spoluúčastí sjednaných pro pojištění, v němž pojistná událost nastala. To neplatí, pokud je pro oprávněnou osobu výhodnější podílet se na pojistném plnění všemi dohodnutými spoluúčastmi.
5. Bez ohledu na jakákoliv jiná ujednání této pojistné smlouvy nebo pojistných podmínek, které jsou její nedílnou součástí, pojistitel a pojistník výslovně sjednávají, že je-li pojištěným podnikatel (ať fyzická nebo právnická osoba), pak se všechna pojištění věci či staveb (není-li stavba samostatnou věcí, ale jen součástí jiné věci) sjednaná touto pojistnou smlouvou výše vztahují pouze a jen na ty pojištěné věci či stavby, které jako majetek pojištěného podnikatele jsou v okamžiku vzniku škodné události součástí obchodního závodu pojištěného podnikatele ve smyslu ustanovení § 502 občanského zákoníku. Toto ustanovení se však nepoužije pro pojištění přepravovaných věcí sjednané dle VPP HA 2014.
6. Pojistná smlouva a jí sjednaná pojištění se řídí českým právním řádem.
7. Počet stran pojistné smlouvy bez příloh: 8
8. Přílohy:
- 1) VPP OC 2014
 - 2) Výpis z obchodního rejstříku
 - 3) DPP PZK 2014
 - 4) DPP PZN 2014
 - 5) VPP ODP 2014

Číslo pojistné smlouvy: 8059526013

9. Tato pojistná smlouva je vyhotovena ve 2 stejnopisech shodné právní síly, z nichž jeden obdrží pojistník a jeden pojistitel.
10. Prohlášení osoby pověřené pojistitelem sjednáním pojistné smlouvy:

Prohlašuji, že jsem jako oprávněný zástupce pojistitele předložil návrh pojistné smlouvy a dne **30.09.2015** převzal sdělení o jeho přijetí, čímž byla smlouva uzavřena.

MART
vedoucí
kancelář LITOMĚŘ
registrace č. 1550
martin.kulek@

.....
jméno, příjmení a podpis osoby pověřené pojistitelem
uzavřením pojistné smlouvy

.....
razítko a podpis pojistníka



ČSOB Pojišťovna, a. s., člen holdingu ČSOB
se sídlem Pardubice, Zelené předměstí, Masarykovo náměstí čp. 1458,
PSČ 532 18, Česká republika
IČO: 45534306, DIČ: CZ699000761
zapsána v obchodním rejstříku vedeném Krajským soudem v Hradci
Králové, oddíl B, vložka 567
(dále jen „pojišťovna“)
Tel. [redacted] fax [redacted] www.c [redacted]

Sdělení informací pojistitelem zájemci o pojištění

Hlavní předmět podnikání pojistitele: Pojišťovací činnost dle zákona č. 277/2009 Sb., o pojišťovnictví, ve znění pozdějších předpisů

Název a sídlo orgánu dohledu: Česká národní banka, se sídlem na adrese [redacted]

Pojišťovací zprostředkovatel (dále také "PZ") jednající jménem pojistitele na základě smlouvy o zprostředkování pojištění:

MARTIN KUČEK
kancelář LITOMĚŘICE, M.
registrace č. 155097VPA te
martin.kulek@obchod.
Název/jméno a příjmení PZ a kontaktní údaje

Informace o obsahu pojištění

Pojišťovna sjednává pojištění majetku, odpovědnosti a jiných rizik podnikatelů a organizací, které může zahrnovat:

- Živelní pojištění
- Pojištění majetku na všechna rizika „ALL RISKS“
- Pojištění živelního přerušení provozu
- Pojištění odcizení
- Pojištění strojů
- Pojištění elektronických zařízení, které může zahrnovat:
 - o Pojištění věcí
 - o Pojištění finančních ztrát
- Pojištění strojního přerušení provozu
- Stavebně-montážní pojištění na všechna rizika, které může zahrnovat:
 - o Pojištění věcí
 - o Pojištění odpovědnosti
 - o Pojištění ztráty očekávaného zisku
- Pojištění přepravovaného nákladu, které může zahrnovat:
 - o Pojištění věcí movitých
 - o Pojištění cenností a věcí zvláštní hodnoty
- Pojištění zásilek
- Pojištění odpovědnosti fyzických a právnických osob
- Pojištění odpovědnosti za újmu způsobenou v souvislosti s poskytováním odborných služeb
- Pojištění určená pro silničního nákladního dopravce nebo zasílatele, které může zahrnovat:
 - o Pojištění odpovědnosti silničního nákladního dopravce za újmu na přepravované zásilce
 - o Pojištění odpovědnosti zasílatele za újmu
 - o Pojištění finančních ztrát
- Pojištění odpovědnosti za škodu způsobenou při výkonu povolání
- Pojištění vozidel, které může zahrnovat:
 - o Pojištění vozidel
 - o Pojištění nákladů na půjčovně
 - o Pojištění okenních skel vozidla
 - o Pojištění zavazadel a přepravovaných věcí
- Pojištění přepravovaných osob, které může zahrnovat:
 - o Pojištění pro případ trvalých následků úrazu
 - o Pojištění pro případ smrti způsobené úrazem
 - o Pojištění pro případ léčení úrazu – denní odškodné

Jednotlivá pojištění nabízejí pojistnou ochranu pro případ:

- poškození, zničení nebo pohřešování hmotných movitých věcí či staveb, zejména v rozsahu vyjmenovaných pojistných nebezpečí, některá pojištění však nabízejí pojistnou ochranu i pro případ jakékoli škodné události, která není vyloučena pojistnými podmínkami či pojistnou smlouvou,
- finančních ztrát způsobených přerušením nebo omezením provozu z důvodu věcné škody ve smyslu předchozí odrážky,
- odpovědnosti za újmu,
- trvalých následků úrazu, smrti způsobené úrazem či pro případ léčení úrazu v pojištění přepravovaných osob.

USTANOVENÍ POJISTNÝCH PODMÍNEK A SMLUVNÍCH DOLOŽEK, O NICHŽ MOHOU EXISTOVAT POCHYBNOSTI, ZDA JE POJISTNÍK MŮŽE ROZUMNĚ OČEKÁVAT

Všechna pojištění mají definovány výluky z pojištění, tedy situace, za kterých z pojištění nevzniká oprávněné osobě právo na pojistné plnění. Výluky jsou obsaženy v pojistných podmínkách v článku nazvaném Výluky z pojištění. Společné výluky pro všechna pojištění jsou obsaženy ve Všeobecných pojistných podmínkách – obecná část VPP OC 2014 (dále jen „VPP OC 2014“), ostatní potom v pojistných podmínkách, kterými se jednotlivá pojištění řídí.

Pojistná nebezpečí povodeň nebo záplava se sjednávají s čekací dobou definovanou ve VPP OC 2014 v délce 10 dnů. Za pojistné události způsobené povodní nebo záplavou a vzniklé v čekací době, není pojistitel povinen poskytnout pojistné plnění.

Vznik nároku na pojistné plnění ze škodných události způsobených odcizením je v jednotlivých pojištěních podmíněn splněním alespoň minimální úrovně zabezpečení předmětů pojištění. Od kvality zabezpečovacích opatření se odvíjí maximální výše pojistného plnění, na které vzniká oprávněné osobě nárok. Většina pojištění definuje minimální požadavky na zabezpečení pro případ odcizení v Doplnkových pojistných podmínkách - Pravidla zabezpečení proti odcizení DPP PZK 2014 nebo v Doplnkových pojistných podmínkách - Pravidla zabezpečení přepravovaného nákladu DPP PZN 2014.



1. Informace pojišťovacího zprostředkovatele pro klienta, záznam požadavků a potřeb klienta souvisejících se sjednáváním pojištění a důvody pro doporučení pojišťovacího zprostředkovatele (dle ustanovení § 21 zákona č. 38/2004 Sb., o pojišťovacích zprostředkovatelích a samostatných likvidátorech pojistných událostí a o změně živnostenského zákona (zákon o pojišťovacích zprostředkovatelích a likvidátorech pojistných událostí), ve znění pozdějších předpisů /dále také jen zákon č. 38/2004 Sb./)

2. Zaznamenání požadavků zájemce o pojištění pro splnění upozornovací povinnosti pojistitele (dle ustanovení § 2789 zákona č. 89/2012 Sb., občanského zákoníku, ve znění pozdějších předpisů /dále také jen „zákon č. 89/2012 Sb.“/)

Údaje o pojišťovacím zprostředkovateli 1 (pojišťovací zprostředkovatel, dále také jen „PZ“):

1.	Jméno a příjmení PZ / Obchodní firma:	MARTIN KŮTEK <i>vedoucí kanceláře</i>
2.	Bydliště PZ / Sídlo:	kancelář LITOMĚŘICE, Mírové náměstí 1 registrační č. 155697VPA tel.: 724 298 101
3.	Místo podnikání PZ	[redacted]
4.	Zápis v registru PZ a samostatných likvidátorů pojistných událostí České národní banky (ČNB)	postavení registrační číslo:

Údaje o pojišťovacím zprostředkovateli 2 (podřízený pojišťovací zprostředkovatel (PPZ), který jedná jménem a na účet pojišťovacího zprostředkovatele 1) – vyplňte pouze v případě, že jste v pozici PPZ:

1.	Jméno a příjmení PPZ	
2.	Bydliště PPZ	
3.	Místo podnikání PPZ	
4.	Zápis v registru PZ a samostatných likvidátorů pojistných událostí České národní banky (ČNB)	postavení: podřízený pojišťovací zprostředkovatel registrační číslo:

Informace

5.	Způsob ověření údajů o registraci PZ, PPZ	Zápis pojišťovacího zprostředkovatele 1 i 2 je možné ověřit v registru pojišťovacích zprostředkovatelů vedeném ČNB, který je dostupný na www.cnb.cz nebo na adrese ČNB, Na Příkopě 28, Praha 1.
6.	Seznam pojišťoven, pro které je PZ, PPZ oprávněn zprostředkovat pojištění	Pojišťovací zprostředkovatel je výhradně činný pro: ČSOB Pojišťovna, a. s., člen holdingu ČSOB, se sídlem Pardubice, Zelené předměstí, Masarykovo náměstí čp. 1458, PSČ 532 18, IČ 45534306 (dále také jen „pojišťovna“ nebo „ČSOB Pojišťovna“).
7.	Informace o majetkovém propojení PZ, PPZ a pojišťovny, pro kterou je sjednáváno pojištění	Pojišťovací zprostředkovatel 1 i 2 nemá žádný podíl na kapitálu ani hlasovacích právech pojišťovny, pro kterou sjednává pojištění. Pojišťovna (uvedená v odd. 6) ani osoba ovládající pojišťovnu nemá žádný podíl na kapitálu ani hlasovacích právech pojišťovacího zprostředkovatele 1 a 2.
8.	Způsob odměňování PZ, PPZ	Pojišťovací zprostředkovatel 1 je provizně odměňován pojišťovnou, pro kterou sjednává pojištění, na základě smlouvy o obchodním zastoupení provizemi a odměnami za péči o pojistný kmen. Pojišťovací zprostředkovatel 2 je provizně odměňován pojišťovacím zprostředkovatelem 1.
9.	Postup podání stížnosti na činnost PZ, PPZ v případě chybného postupu PZ, PPZ, popřípadě žaloby	Stížnost na pojišťovacího zprostředkovatele 1 i 2 lze podat: a) písemně na adresu pojišťovny (uvedená v odd. 6) nebo na obchodním místě ČSOB Pojišťovny b) telefonicky na bezplatné lince 800 100 777, e-mailem na adresu info@csobpoj.cz c) písemně na adrese ČNB (uvedená v odd. 5) Stížnost na pojišťovacího zprostředkovatele 2 lze podat také u pojišťovacího zprostředkovatele 1. Případná žaloba na pojišťovacího zprostředkovatele 1 i 2 může být podána u věcně a místně příslušného soudu v ČR.
10.	Způsob poskytování pojištění	PZ poskytuje pojištění způsobem, při kterém neposkytuje analýzu podle § 21, odst. 7, zákona č. 38/2004 Sb.

Údaje o klientovi či zájemci o pojištění (dále jen „klient“):	
Jméno a příjmení / Název / Obchodní firma:	ELIŠKA GORBEŤ s.r.o.
Bydliště / Sídlo:	POBĚŽEDLÍ 249/46, PRAHA 8 - KARLÍN
Datum narození / IČ.:	0417 256
Telefon:	Mail:

Současná pojistná ochrana klienta

BRNÍ. NOVÁ SPOLNOST.

Požadavky a potřeby klienta Stavby: <input type="checkbox"/> určeno k podnikání <input type="checkbox"/> bytové domy <input type="checkbox"/> inženýrské sítě <input type="checkbox"/> jiné Movité věci hmotné: <input type="checkbox"/> technologie zařízení <input type="checkbox"/> peníze, ceniny apod. <input type="checkbox"/> zásoby <input type="checkbox"/> obrazy, starožitnosti, klenoty <input type="checkbox"/> věci převzaté / užívané <input type="checkbox"/> jiné Finanční ztráty: <input type="checkbox"/> ušlý zisk, stálé náklady při přerušení provozu <input type="checkbox"/> jiné Odpovědnosti: <input checked="" type="checkbox"/> z podnikání (jiné než dále uvedené) <input type="checkbox"/> profesní (lékaři, účetní, architekti...) <input type="checkbox"/> zaměstnanců <input type="checkbox"/> dopravce / zaslátel <input type="checkbox"/> statutární orgány <input type="checkbox"/> jiné Věci při přepravě: přepřavu provádí: <input type="checkbox"/> jiný režim <input type="checkbox"/> klient sám silničním provozem <input type="checkbox"/> smluvní dopravce Vozidel: <input type="checkbox"/> havarijní pojištění <input type="checkbox"/> povinné ručení <input type="checkbox"/> pojištění skel <input type="checkbox"/> jiné Letadla: <input type="checkbox"/> specifikace <input type="checkbox"/> Ostatní: <input type="checkbox"/> specifikace	Označte křížkem pojištění, která klient požaduje sjednat. <input type="checkbox"/> na jednom místě (adrese) <input type="checkbox"/> na více místech (adresách) <input type="checkbox"/> na celém území ČR <input type="checkbox"/> na jinak definovaném místě
--	---

Bližší specifikace požadavků a potřeb klienta, včetně základních parametrů pojištění, např. limitů pojistného plnění, spoluúčasti apod.: *)

POJIŠTĚNÍ ODPOVĚDNOSTI ZA ÚŠDM Z ČINNOSTI A ZPĚ VĚTATU
 S LIMITEM 8 mil. Kč A PŘEDNĚTATÍ 3 mil. Kč. POJ. ODPOV.
 ZA ČINNOST FYZIK. ÚŠDM S LIMITEM 0,5 mil. Kč, a předn.
 3 mil. Kč. POJ. ODPOV. ZA ÚŠDM ZA VĚCI UŽÍVANÉ A
 ZA VĚCI PŘEVZATÉ, KTERÉ JSU PŘEDNĚTATÍ ZAVAZEKU POJI-
 ŠTĚLÉHO S LIMITEM 200 mil. Kč a předn. 3 mil. Kč. VĚ
 PRO ČR. JINÉ POJIŠTĚNÍ ZATÍM NEPOŽADUJI.

Prostor pro další požadavky a potřeby klienta, pojistný záměr, důvody a motivace k pojištění:

POJIŠTĚNÍ ODPOVĚDNOSTI PRO NOV ČINNOST VIZ.
 ÚPLNÝ ÚPIS Z OR-ROVNĚ, OPRAV, EBUIER A ZKOUŠKY
 ELEKTRICKÝCH ZAŘÍZENÍ, ATO. JLE ÚPISU.

Doložka konverze do dokumentu obsaženého v datové zprávě

Tento dokument, který vznikl převedením vstupu v listinné podobě do podoby elektronické pod pořadovým číslem [REDACTED], skládající se z **11** listů, se doslovně shoduje s obsahem vstupu.

Vstup bez viditelného prvku.

Jméno a příjmení osoby, která konverzi provedla: **KATEŘINA TŮMOVÁ**

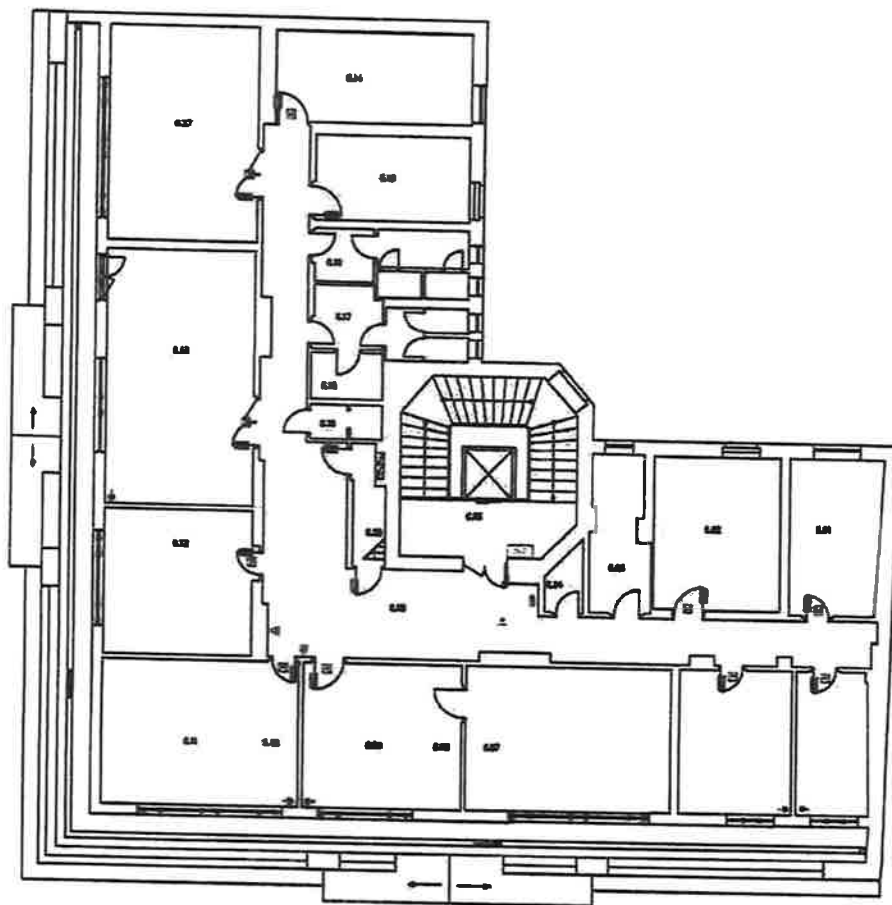
Vystavil: **Město Litoměřice**

Pracoviště: **Město Litoměřice**

V Litoměřicích dne 26.11.2019



Rozsah současného stavu systémů technické ochrany (7.NP)



- SYSTÉM ZAŘÍZENÍ PŘI**
- POŽÁRNÍ
 - PŘÍSTUP
 - KAMERA
 - POŽÁRNÍ HLASIVKA
 - MARIŠKOVÝ SYSTÉM
 - KAMERA SÍŤOVÁ
 - SPRINKLEROVÁ
 - TISKOVÉ ZAŘÍZENÍ
- SYSTÉM ZAŘÍZENÍ PŘI**
- POŽÁRNÍ
 - MARIŠKOVÝ SYSTÉM
 - KAMERA SÍŤOVÁ
 - SPRINKLEROVÁ
 - TISKOVÉ ZAŘÍZENÍ
 - MARIŠKOVÝ SYSTÉM
 - KAMERA SÍŤOVÁ
 - SPRINKLEROVÁ
 - TISKOVÉ ZAŘÍZENÍ
- SYSTÉM ZAŘÍZENÍ PŘI**
- POŽÁRNÍ
 - MARIŠKOVÝ SYSTÉM
 - KAMERA SÍŤOVÁ
 - SPRINKLEROVÁ
 - TISKOVÉ ZAŘÍZENÍ
- SYSTÉM ZAŘÍZENÍ PŘI**
- POŽÁRNÍ
 - MARIŠKOVÝ SYSTÉM
 - KAMERA SÍŤOVÁ
 - SPRINKLEROVÁ
 - TISKOVÉ ZAŘÍZENÍ

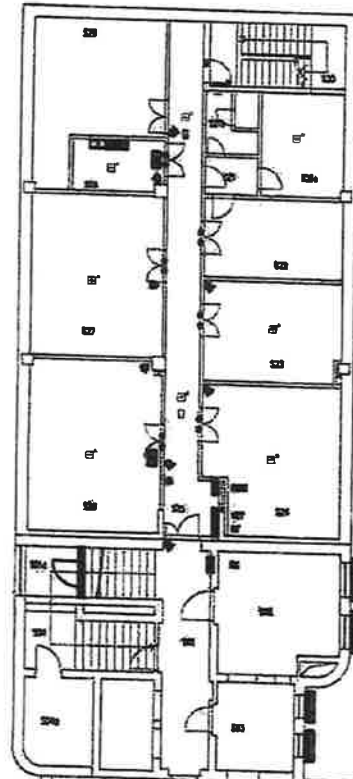
14	POŽÁRNÍ
15	POŽÁRNÍ
16	POŽÁRNÍ
17	POŽÁRNÍ
18	POŽÁRNÍ
19	POŽÁRNÍ
20	POŽÁRNÍ
21	POŽÁRNÍ
22	POŽÁRNÍ
23	POŽÁRNÍ
24	POŽÁRNÍ
25	POŽÁRNÍ
26	POŽÁRNÍ
27	POŽÁRNÍ
28	POŽÁRNÍ
29	POŽÁRNÍ
30	POŽÁRNÍ
31	POŽÁRNÍ
32	POŽÁRNÍ
33	POŽÁRNÍ
34	POŽÁRNÍ
35	POŽÁRNÍ
36	POŽÁRNÍ
37	POŽÁRNÍ
38	POŽÁRNÍ
39	POŽÁRNÍ
40	POŽÁRNÍ
41	POŽÁRNÍ
42	POŽÁRNÍ
43	POŽÁRNÍ
44	POŽÁRNÍ
45	POŽÁRNÍ
46	POŽÁRNÍ
47	POŽÁRNÍ
48	POŽÁRNÍ
49	POŽÁRNÍ
50	POŽÁRNÍ

Legenda

- směr kax, příloha
- v levém y pravém kaxč-člá
- směr kax příloha
- v levém y pravém kaxč-člá
- směr kax příloha

Rozsah současného stavu systémů technické ochrany (1.PP)

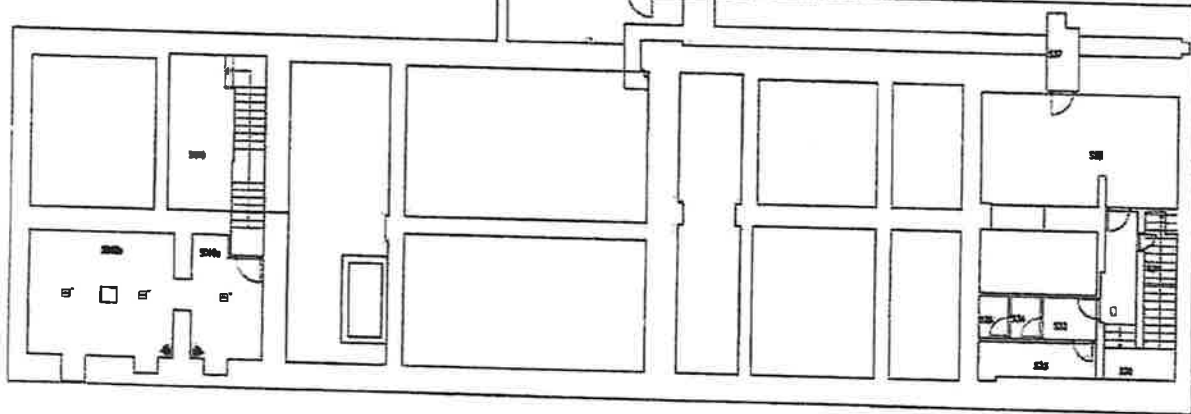
Č.	MÍSTNOST
301	ODĚVNA
301	SCHODIŠTE
302	LOUČKA
303	SKLAD
304	MR
304a	STROJOVNA
310	SKLOPISŤE
310a	SKLAD
310b	SKLAD
320	SCHODIŠTE
321	TRUHA
322	MR
323	TRUHA
323	SKLAD
324	SKLAD
325	LOUČKA
326	ARCHIV
327	ARCHIV
328	KOPIJÁKOVÝ PC
329	SKLAD POUK. ŽEDÁKŮ
330	SCHODIŠTE A OKENNA
331	SKLAD
332	MR MZS - ofsetník
333	Technická příloha kancelář
334	MR MZS - ofset
335	MR MZS - balení
336	SKLAD
337	INSTALACE PP



- LEGENDA ZNAČKY PPS**
- OSTRÉHA
 - OPRAVBY
 - POUČKY ŽEROU
 - OHLAŠI KLAPEKCE
 - OHLAŠI KLAPEKCE V KRYTI
 - HLČ VE SÍŤI
 - KAMEROVÝ KONTAKT
 - DETEKTOR VÍŠKŮ SPA
 - INFRADETEKTOR
 - INFRADETEKTOR SROPNÝ
 - SROPNÁ VĚŠKA
 - OPTICKÁ SROPNÁČKA
 - TĚŽKÉ VLÁKNŮ

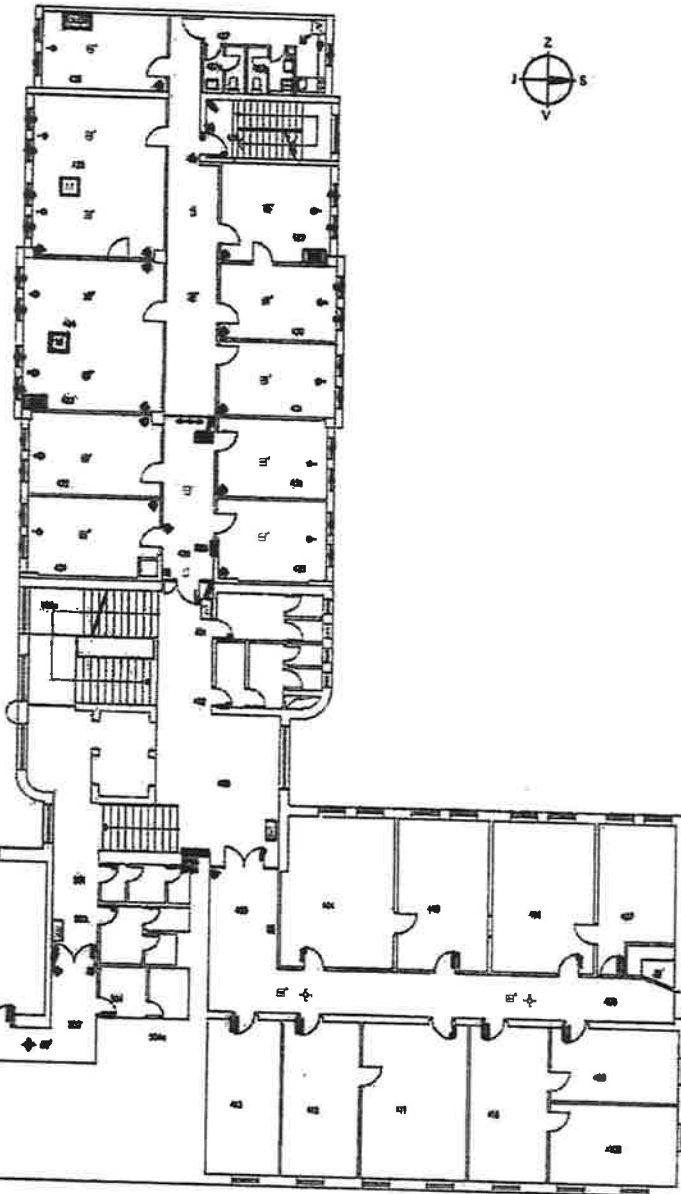
- LEGENDA ZNAČKY EPS**
- OSTRÉHA
 - POŽÁRNÍ HLÁŠČI TĚLOTNĚ
 - POŽÁRNÍ HLÁŠČI OPTICKY
 - POŽÁRNÍ HLÁŠČI KOMBINOVANĚ
 - DETEKTOR PLAMĚ
 - TLAČIDLOVÝ HLÁŠČI
 - SROPNÁČKA SÍŤOVÁ
 - POŽÁRNÍ SROPNÁ VĚŠKA
 - HLČ VE SÍŤI
- LEGENDA ZNAČKY OCTV**
- KAMERA
 - KAMERA V KRYTI
 - KAMERA V POUKLOVNĚ KRYTI

- Legenda**
- symbolizuje systém a umístění v provedení kroužků-křídla
 - bezpečnostní sítě povrch
 - pachtivý rám - okna je pod terasou
 - sítě odvětrání



- Rozsah současného stavu systémů technické ochrany (5.NP a 6.NP)

A. MÍSTNOST	B. MÍSTNOST
501 I. NP - MLD	601 ZÁHA
502 I. NP - SVT	602 KUCHYNE
503 I. NP - SVT	603 I. NP - SVT
504 I. NP - SVT	604 I. NP - MLD
505 I. NP - SVT	605 I. NP - SVT
506 I. NP - SVT	606 I. NP - SVT
507 I. NP - SVT	607 I. NP - SVT
508 I. NP - SVT	608 I. NP - SVT
509 I. NP - SVT	609 I. NP - SVT
510 I. NP - SVT	610 I. NP - SVT
511 I. NP - SVT	611 I. NP - SVT
512 I. NP - SVT	612 I. NP - SVT
513 I. NP - SVT	613 I. NP - SVT
514 I. NP - SVT	614 I. NP - SVT
515 I. NP - SVT	615 I. NP - SVT
516 I. NP - SVT	616 I. NP - SVT
517 I. NP - SVT	617 I. NP - SVT
518 I. NP - SVT	618 I. NP - SVT
519 I. NP - SVT	619 I. NP - SVT
520 I. NP - SVT	620 I. NP - SVT
521 I. NP - SVT	621 I. NP - SVT
522 I. NP - SVT	622 I. NP - SVT
523 I. NP - SVT	623 I. NP - SVT
524 I. NP - SVT	624 I. NP - SVT
525 I. NP - SVT	625 I. NP - SVT
526 I. NP - SVT	626 I. NP - SVT
527 I. NP - SVT	627 I. NP - SVT
528 I. NP - SVT	628 I. NP - SVT
529 I. NP - SVT	629 I. NP - SVT
530 I. NP - SVT	630 I. NP - SVT
531 I. NP - SVT	631 I. NP - SVT
532 I. NP - SVT	632 I. NP - SVT
533 I. NP - SVT	633 I. NP - SVT
534 I. NP - SVT	634 I. NP - SVT
535 I. NP - SVT	635 I. NP - SVT
536 I. NP - SVT	636 I. NP - SVT
537 I. NP - SVT	637 I. NP - SVT
538 I. NP - SVT	638 I. NP - SVT
539 I. NP - SVT	639 I. NP - SVT
540 I. NP - SVT	640 I. NP - SVT
541 I. NP - SVT	641 I. NP - SVT
542 I. NP - SVT	642 I. NP - SVT
543 I. NP - SVT	643 I. NP - SVT
544 I. NP - SVT	644 I. NP - SVT
545 I. NP - SVT	645 I. NP - SVT
546 I. NP - SVT	646 I. NP - SVT
547 I. NP - SVT	647 I. NP - SVT
548 I. NP - SVT	648 I. NP - SVT
549 I. NP - SVT	649 I. NP - SVT
550 I. NP - SVT	650 I. NP - SVT
551 I. NP - SVT	651 I. NP - SVT
552 I. NP - SVT	652 I. NP - SVT
553 I. NP - SVT	653 I. NP - SVT
554 I. NP - SVT	654 I. NP - SVT
555 I. NP - SVT	655 I. NP - SVT
556 I. NP - SVT	656 I. NP - SVT
557 I. NP - SVT	657 I. NP - SVT
558 I. NP - SVT	658 I. NP - SVT
559 I. NP - SVT	659 I. NP - SVT
560 I. NP - SVT	660 I. NP - SVT
561 I. NP - SVT	661 I. NP - SVT
562 I. NP - SVT	662 I. NP - SVT
563 I. NP - SVT	663 I. NP - SVT
564 I. NP - SVT	664 I. NP - SVT
565 I. NP - SVT	665 I. NP - SVT
566 I. NP - SVT	666 I. NP - SVT
567 I. NP - SVT	667 I. NP - SVT
568 I. NP - SVT	668 I. NP - SVT
569 I. NP - SVT	669 I. NP - SVT
570 I. NP - SVT	670 I. NP - SVT
571 I. NP - SVT	671 I. NP - SVT
572 I. NP - SVT	672 I. NP - SVT
573 I. NP - SVT	673 I. NP - SVT
574 I. NP - SVT	674 I. NP - SVT
575 I. NP - SVT	675 I. NP - SVT
576 I. NP - SVT	676 I. NP - SVT
577 I. NP - SVT	677 I. NP - SVT
578 I. NP - SVT	678 I. NP - SVT
579 I. NP - SVT	679 I. NP - SVT
580 I. NP - SVT	680 I. NP - SVT
581 I. NP - SVT	681 I. NP - SVT
582 I. NP - SVT	682 I. NP - SVT
583 I. NP - SVT	683 I. NP - SVT
584 I. NP - SVT	684 I. NP - SVT
585 I. NP - SVT	685 I. NP - SVT
586 I. NP - SVT	686 I. NP - SVT
587 I. NP - SVT	687 I. NP - SVT
588 I. NP - SVT	688 I. NP - SVT
589 I. NP - SVT	689 I. NP - SVT
590 I. NP - SVT	690 I. NP - SVT
591 I. NP - SVT	691 I. NP - SVT
592 I. NP - SVT	692 I. NP - SVT
593 I. NP - SVT	693 I. NP - SVT
594 I. NP - SVT	694 I. NP - SVT
595 I. NP - SVT	695 I. NP - SVT
596 I. NP - SVT	696 I. NP - SVT
597 I. NP - SVT	697 I. NP - SVT
598 I. NP - SVT	698 I. NP - SVT
599 I. NP - SVT	699 I. NP - SVT
600 I. NP - SVT	700 I. NP - SVT



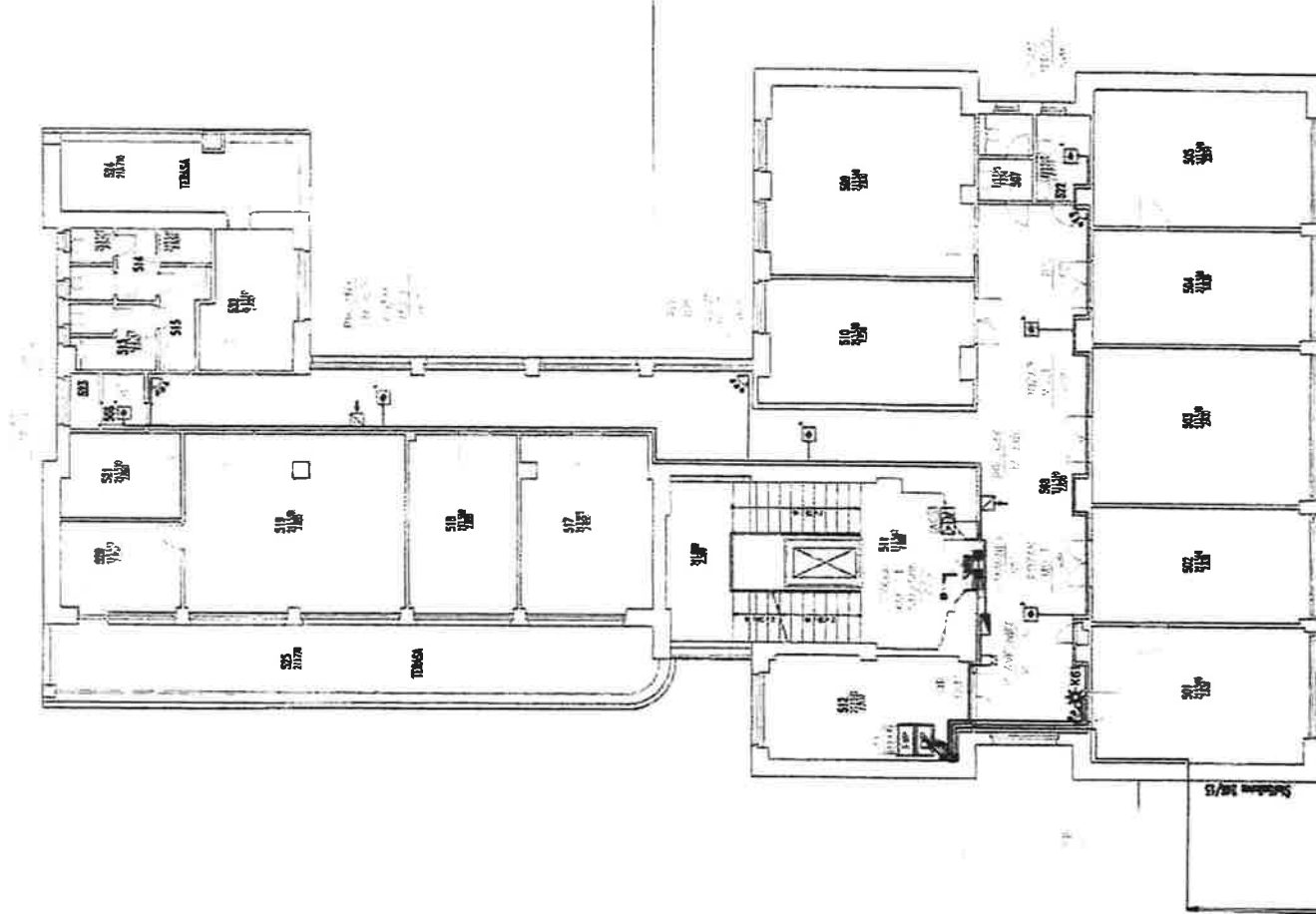
- TECHNICKÉ SYMBOLY**
- [Symbol] OCHRANA
 - [Symbol] DOPRAVA
 - [Symbol] POKRYTÍ ZEMĚ
 - [Symbol] OLIVNÍ HLAVENICE
 - [Symbol] OLIVNÍ HLAVENICE V NĚVU
 - [Symbol] KLČ VE SÍŤI
 - [Symbol] MARIKOVÝ KONTAKT
 - [Symbol] DETEKTOR VĚTRNÉ SMĚRY
 - [Symbol] INFRADETEKTOR
 - [Symbol] INFRADETEKTOR SMĚRNÝ
 - [Symbol] SMĚRNÝ VĚTRNÝ
 - [Symbol] OPIKOVÁ SIGNALIZACE
 - [Symbol] VĚTRNÝ TLAČIDLO

- TECHNICKÉ SYMBOLY**
- [Symbol] OCHRANA
 - [Symbol] POŽÁRNÍ HLAVNÍ VĚTRNÝ
 - [Symbol] POŽÁRNÍ HLAVNÍ EPROST
 - [Symbol] POŽÁRNÍ HLAVNÍ STABILIZOVANÝ
 - [Symbol] DETEKTOR PLAMĚ
 - [Symbol] TLAČOVÝ HLAVNÍ
 - [Symbol] SIGNALIZAČNÍ VĚTRNÝ
 - [Symbol] POŽÁRNÍ SMĚRNÝ VĚTRNÝ
 - [Symbol] KLČ VE SÍŤI

- TECHNICKÉ SYMBOLY**
- [Symbol] KAMERA
 - [Symbol] KAMERA V NĚVU
 - [Symbol] KAMERA V PŮLSKLOVÉM NĚVU

- Legenda**
- [Symbol] označený systém s koridorem v provedení koridru-152x
 - [Symbol] označený systém s koridorem v provedení 152x-152x
 - [Symbol] kotelna
 - [Symbol] Marnička odpadů - pvc
 - [Symbol] Nový pískodok
 - [Symbol] přístrojová skříň
 - [Symbol] RACK DVR
 - [Symbol] osvětlení
 - [Symbol] požární dveře

POPIS PLÁNOVANE INSTALACE LE ZAPSAN NA VÝKRESE:
 410/0080, Střední škola
 Budova "B", Štefánikova č.p. 247/17
 Plocha 7,18 m² bez přístřeší



Číslo	Název místnosti
501	Kancelář
502	Kancelář
503	Kancelář
504	Kancelář
505	Kancelář
506	Kuchyňka
507	WC
508	chodba
509	Kancelář
510	Kancelář
511	Kancelář
512	Kancelář
513	WC-muži
514	WC-ženy
515	střecha
517	Kancelář
518	Kancelář
519	Kancelář
520	Kancelář
521	archiv
522	Kuchyňka
523	úklidová komora
524	terasa
525	terasa
526	Kancelář

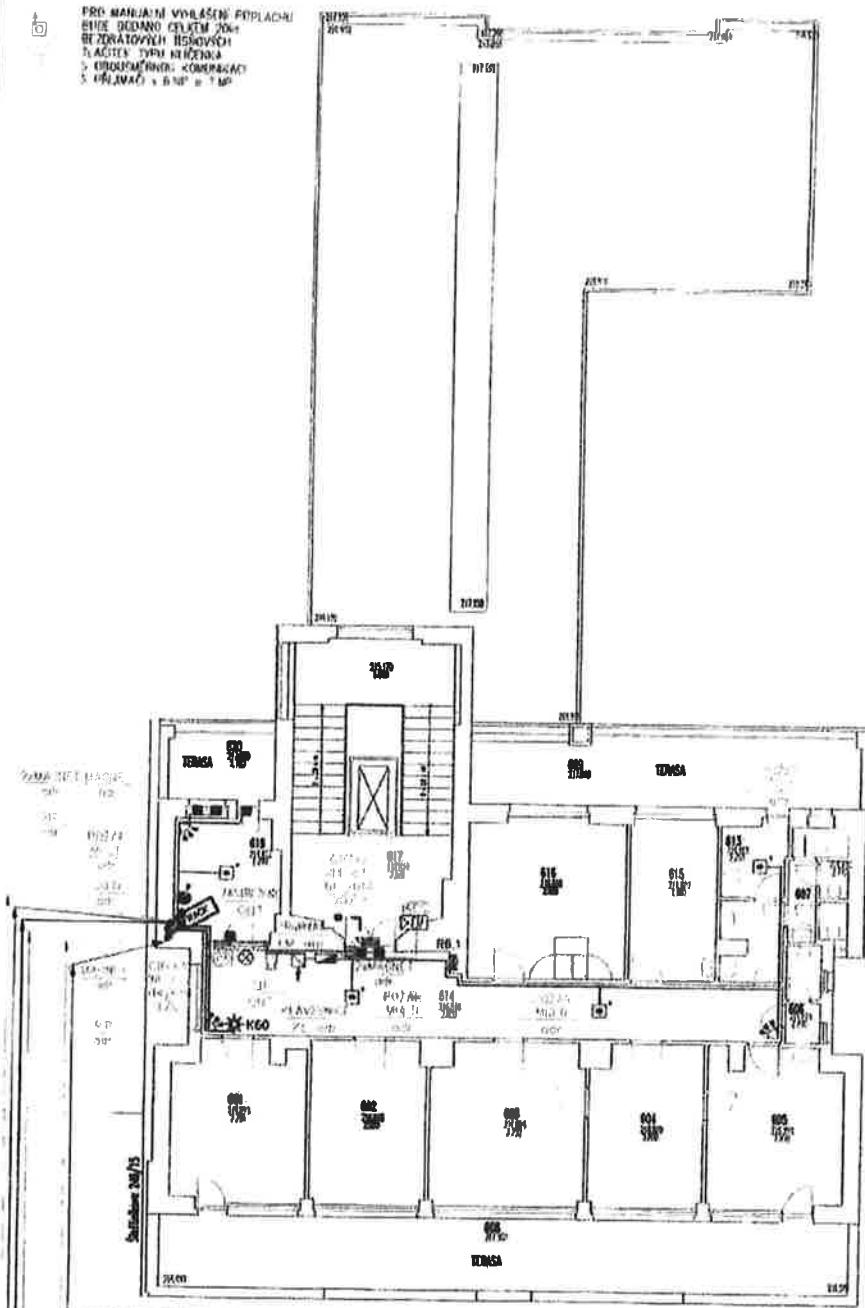
STAVBAČÍ KANCELÁŘ
 STAVBAČÍ KANCELÁŘ
 Společnost s ručením omezeným
 Bělohorská 100, Praha 10, IČO: 252 20 123
 DIČ: CZ25220123

STAVBAČÍ KANCELÁŘ
 Společnost s ručením omezeným
 Bělohorská 100, Praha 10, IČO: 252 20 123
 DIČ: CZ25220123

STAVBAČÍ KANCELÁŘ
 Společnost s ručením omezeným
 Bělohorská 100, Praha 10, IČO: 252 20 123
 DIČ: CZ25220123

STAVBAČÍ KANCELÁŘ
 Společnost s ručením omezeným
 Bělohorská 100, Praha 10, IČO: 252 20 123
 DIČ: CZ25220123

PRO MANŽANÍ VYOLÉŠENÍ PŘÍPLACNÍ
 BEHE DODANO CELKEM 204+
 REZERVAČNÍH BISOVOSCH
 3. LACIEH TVRH NÁHÉNA
 5. OROKOVÁNOH KOMPAGACI
 5. PŘÍJMAČ x 8.00" x 1.00"



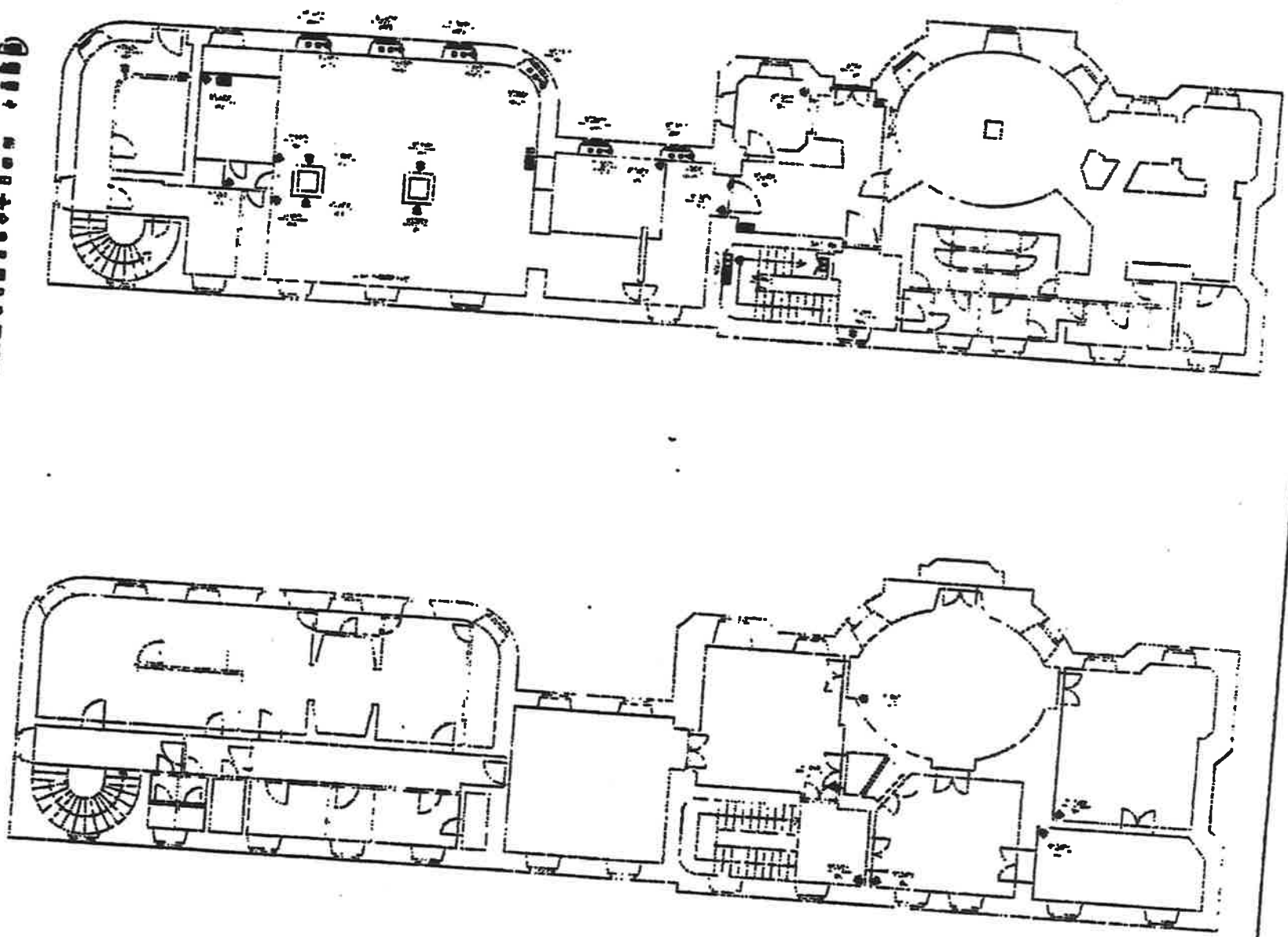
STÁVAJÍCÍ PŘÍVOD KABELOVÝH TRAS ZE SERVEROVNY Štefánikova 248/15

V RACK KOMPLETNÍ OPTICKÁ ZAKONČOVACÍ NÁSTĚNNÁ KRABICE PRO OPTICKÝ KABEL 8 x 4. 9/125.15ZH, SM PRO CCTV
 NAD RACK EXPANZERNY A ZORUJE PRO SYSTÉM PZTS
 7.NP. ROZVADĚČ MW R6.1, 230VAC, ČTKV J3x1.5 JSTIČ 06/11 EP EW EP LINKOVÉ EXPANZERNY SYSTĚM PZTS 12VCA 1BAH+DUJ 1AMPER AT, AUZ, AKU

Číslo	NÁZEV MÍSTNOSTI
601	kancelář
602	kancelář
603	kancelář
604	kancelář
605	kancelář
606	WC
607	soč. zařízení
608	terasa
609	terasa
610	kuchyně
611	chodba
612	kancelář
613	kancelář
614	schodiště
615	kancelář
616	kancelář
617	schodiště
618	dení místnost
619	terasa
620	terasa

Příloha č.2c – Štefánikova 247/17

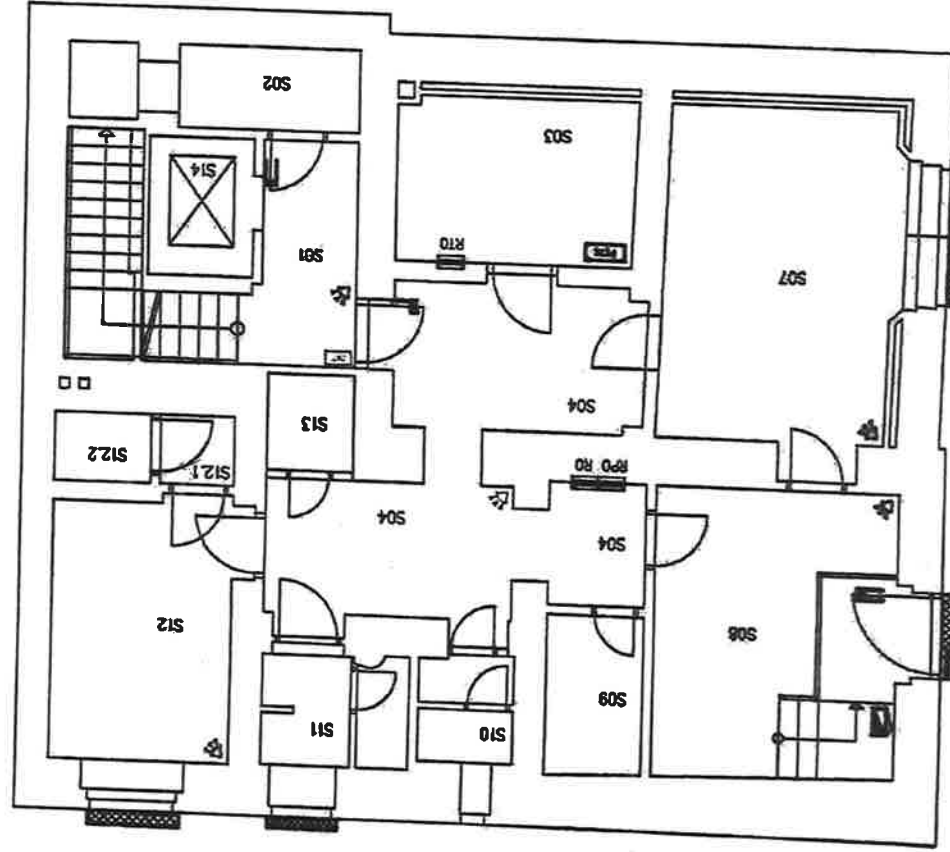
- 1. Príloha č. 2e – Štefánikova 68/12
- 2. Príloha č. 2e – Štefánikova 68/12
- 3. Príloha č. 2e – Štefánikova 68/12
- 4. Príloha č. 2e – Štefánikova 68/12
- 5. Príloha č. 2e – Štefánikova 68/12
- 6. Príloha č. 2e – Štefánikova 68/12
- 7. Príloha č. 2e – Štefánikova 68/12
- 8. Príloha č. 2e – Štefánikova 68/12
- 9. Príloha č. 2e – Štefánikova 68/12
- 10. Príloha č. 2e – Štefánikova 68/12
- 11. Príloha č. 2e – Štefánikova 68/12
- 12. Príloha č. 2e – Štefánikova 68/12
- 13. Príloha č. 2e – Štefánikova 68/12
- 14. Príloha č. 2e – Štefánikova 68/12
- 15. Príloha č. 2e – Štefánikova 68/12
- 16. Príloha č. 2e – Štefánikova 68/12
- 17. Príloha č. 2e – Štefánikova 68/12
- 18. Príloha č. 2e – Štefánikova 68/12
- 19. Príloha č. 2e – Štefánikova 68/12
- 20. Príloha č. 2e – Štefánikova 68/12
- 21. Príloha č. 2e – Štefánikova 68/12
- 22. Príloha č. 2e – Štefánikova 68/12
- 23. Príloha č. 2e – Štefánikova 68/12
- 24. Príloha č. 2e – Štefánikova 68/12
- 25. Príloha č. 2e – Štefánikova 68/12
- 26. Príloha č. 2e – Štefánikova 68/12
- 27. Príloha č. 2e – Štefánikova 68/12
- 28. Príloha č. 2e – Štefánikova 68/12
- 29. Príloha č. 2e – Štefánikova 68/12
- 30. Príloha č. 2e – Štefánikova 68/12
- 31. Príloha č. 2e – Štefánikova 68/12
- 32. Príloha č. 2e – Štefánikova 68/12
- 33. Príloha č. 2e – Štefánikova 68/12
- 34. Príloha č. 2e – Štefánikova 68/12
- 35. Príloha č. 2e – Štefánikova 68/12
- 36. Príloha č. 2e – Štefánikova 68/12
- 37. Príloha č. 2e – Štefánikova 68/12
- 38. Príloha č. 2e – Štefánikova 68/12
- 39. Príloha č. 2e – Štefánikova 68/12
- 40. Príloha č. 2e – Štefánikova 68/12
- 41. Príloha č. 2e – Štefánikova 68/12
- 42. Príloha č. 2e – Štefánikova 68/12
- 43. Príloha č. 2e – Štefánikova 68/12
- 44. Príloha č. 2e – Štefánikova 68/12
- 45. Príloha č. 2e – Štefánikova 68/12
- 46. Príloha č. 2e – Štefánikova 68/12
- 47. Príloha č. 2e – Štefánikova 68/12
- 48. Príloha č. 2e – Štefánikova 68/12
- 49. Príloha č. 2e – Štefánikova 68/12
- 50. Príloha č. 2e – Štefánikova 68/12
- 51. Príloha č. 2e – Štefánikova 68/12
- 52. Príloha č. 2e – Štefánikova 68/12
- 53. Príloha č. 2e – Štefánikova 68/12
- 54. Príloha č. 2e – Štefánikova 68/12
- 55. Príloha č. 2e – Štefánikova 68/12
- 56. Príloha č. 2e – Štefánikova 68/12
- 57. Príloha č. 2e – Štefánikova 68/12
- 58. Príloha č. 2e – Štefánikova 68/12
- 59. Príloha č. 2e – Štefánikova 68/12
- 60. Príloha č. 2e – Štefánikova 68/12
- 61. Príloha č. 2e – Štefánikova 68/12
- 62. Príloha č. 2e – Štefánikova 68/12
- 63. Príloha č. 2e – Štefánikova 68/12
- 64. Príloha č. 2e – Štefánikova 68/12
- 65. Príloha č. 2e – Štefánikova 68/12
- 66. Príloha č. 2e – Štefánikova 68/12
- 67. Príloha č. 2e – Štefánikova 68/12
- 68. Príloha č. 2e – Štefánikova 68/12
- 69. Príloha č. 2e – Štefánikova 68/12
- 70. Príloha č. 2e – Štefánikova 68/12
- 71. Príloha č. 2e – Štefánikova 68/12
- 72. Príloha č. 2e – Štefánikova 68/12
- 73. Príloha č. 2e – Štefánikova 68/12
- 74. Príloha č. 2e – Štefánikova 68/12
- 75. Príloha č. 2e – Štefánikova 68/12
- 76. Príloha č. 2e – Štefánikova 68/12
- 77. Príloha č. 2e – Štefánikova 68/12
- 78. Príloha č. 2e – Štefánikova 68/12
- 79. Príloha č. 2e – Štefánikova 68/12
- 80. Príloha č. 2e – Štefánikova 68/12
- 81. Príloha č. 2e – Štefánikova 68/12
- 82. Príloha č. 2e – Štefánikova 68/12
- 83. Príloha č. 2e – Štefánikova 68/12
- 84. Príloha č. 2e – Štefánikova 68/12
- 85. Príloha č. 2e – Štefánikova 68/12
- 86. Príloha č. 2e – Štefánikova 68/12
- 87. Príloha č. 2e – Štefánikova 68/12
- 88. Príloha č. 2e – Štefánikova 68/12
- 89. Príloha č. 2e – Štefánikova 68/12
- 90. Príloha č. 2e – Štefánikova 68/12
- 91. Príloha č. 2e – Štefánikova 68/12
- 92. Príloha č. 2e – Štefánikova 68/12
- 93. Príloha č. 2e – Štefánikova 68/12
- 94. Príloha č. 2e – Štefánikova 68/12
- 95. Príloha č. 2e – Štefánikova 68/12
- 96. Príloha č. 2e – Štefánikova 68/12
- 97. Príloha č. 2e – Štefánikova 68/12
- 98. Príloha č. 2e – Štefánikova 68/12
- 99. Príloha č. 2e – Štefánikova 68/12
- 100. Príloha č. 2e – Štefánikova 68/12











Příloha č.2f – Plzeňská 314/115

S12	Plynové spotřebiče
S11	WC – muži veřejnost
S10	WC – ženy
S09	Čajovná kuchyňka
S08	Tech. zázemí topení, ZTI
S07	Strojovna sítobroud
S06	Chodba
S05	WC – ženy
S04	Vřehová šachta
S03	Předstih
S02	Plynové spotřebiče

LEGENDA MÍSTNOSTI

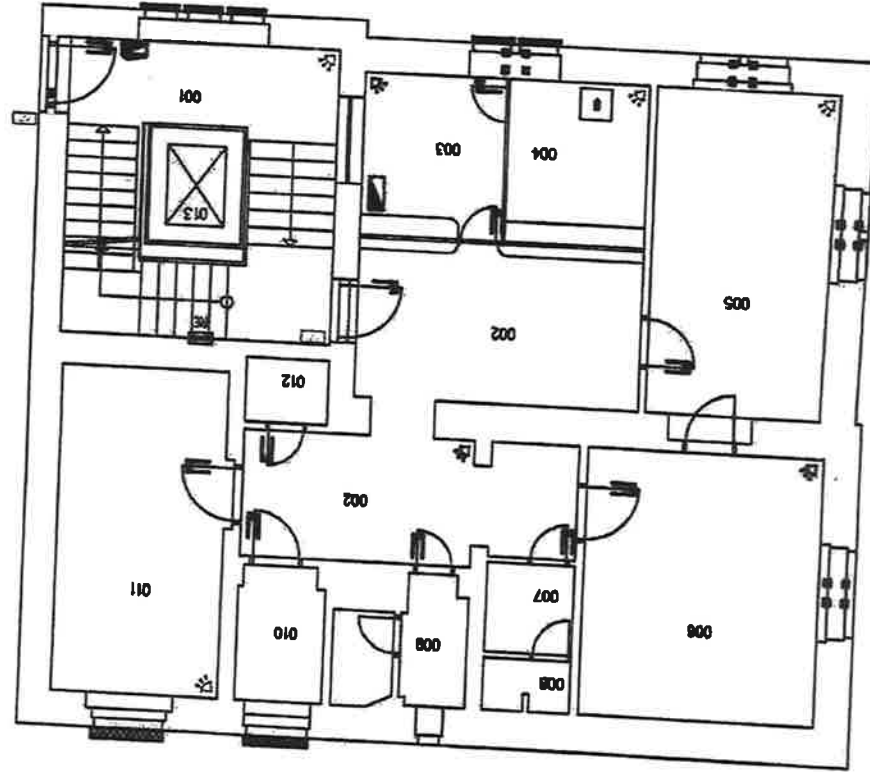


Schematické znázornění instalace současných STO (1.PP)

- Legenda
-  korniční kování v provedení křídka-křídka
 -  korniční kování v provedení křídka-křídka
 -  bezpečnostní mříž pevná
 -  bezpečnostní mříž nůžková
 -  interkom
 -  PIR detektor
 -  ovládací klávesnice PZTS v krytu
 -  ústředna PZTS

číslo	název	číslo	název
001	Schůdníř	006	Kancelář
002	Hala	011	Kancelář
003	Recepce	007	Čalová kuchyňka
004	Pokladna	012	Sklad
005	Kancelář	013	Výťah
		009	WC – záměstřančí, dážd
		010	WC – veřejnost, invalida

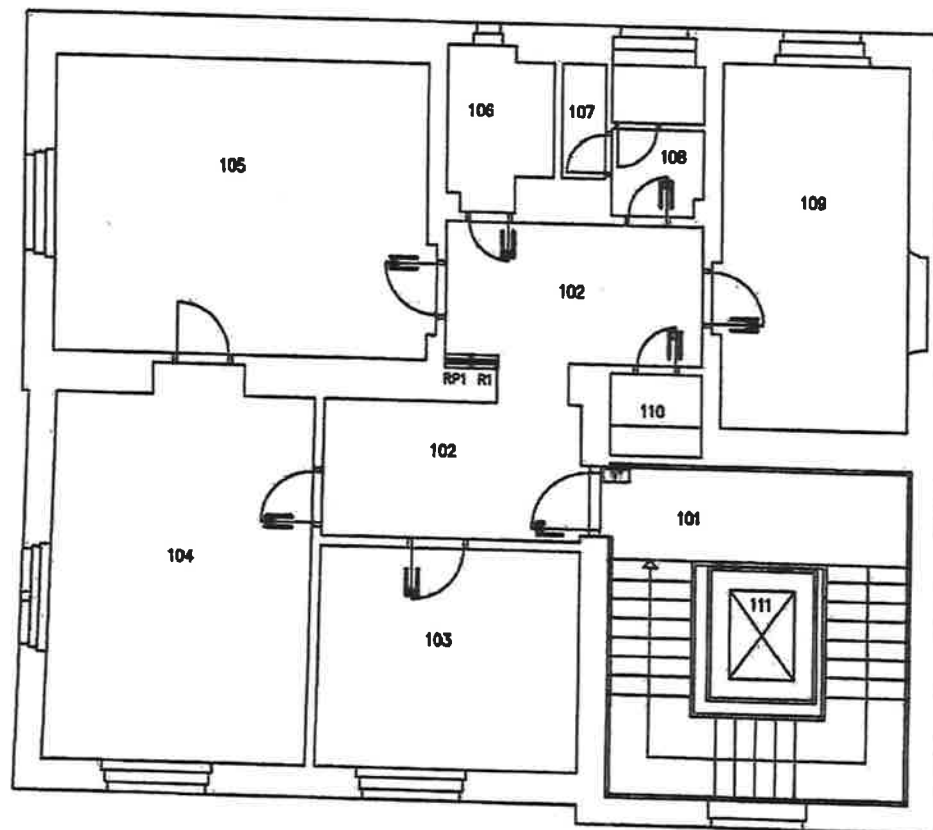
LEGENDA MÍSTNOSTI



- Schematické znázornění instalace současných STO (LNP)

- Legenda**
- bezpečnostní kováč v provedení knoflík-tlačka
 - bezpečnostní kováč v provedení knoflík-tlačka
 - bezpečnostní kováč v provedení tlačka-tlačka
 - bezpečnostní mříž pevná
 - interkom
 - magnetický detektor otevření
 - PIR detektor
 - ovladač klávesnice PZTS v krytu
 - ovladač klávesnice PZTS
 - uschovný objekt (trouha)



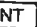
Schematické znázornění instalace současných STO (2.NP)



LEGENDA MÍSTNOSTÍ

číslo	název	číslo	název	číslo	název
101	Schodiště	105	Kancelář	109	Kancelář
102	Hala	106	Čajovná kuchyňka	110	Sklad
103	Kancelář	107	Úklid	111	Výtah
104	Kancelář	108	WC- ženy		

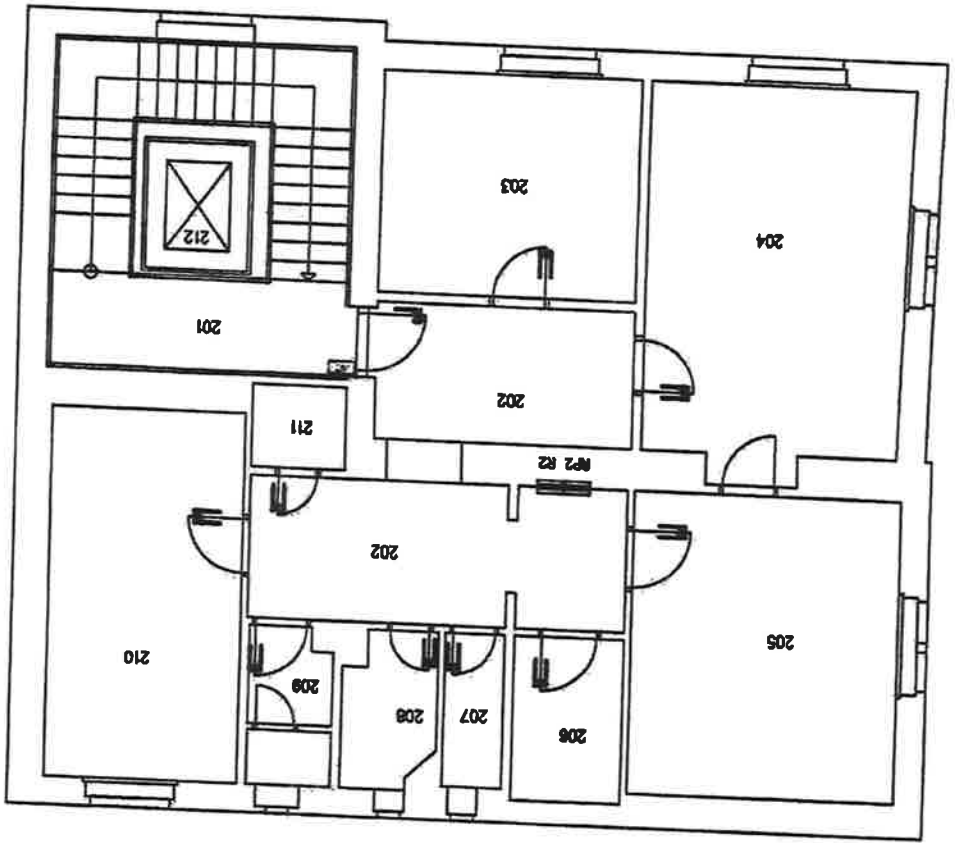
Legenda

-  komerční kování v provedení knoflík-klíka
-  komerční kování v provedení klíka-klíka
-  INT interkom

Příloha č.2f – Plzeňská 314/115

číslo	název	číslo	název
201	Schodiště	205	Kancelář
202	Hola	206	Archiv
203	Chodba	207	OIDI
204	Kancelář	208	Čajová kuchyň
		209	WC - Zeny
		210	Kancelář
		211	Archiv
		212	Vřeh

LEGENDA MÍSTNOSTI

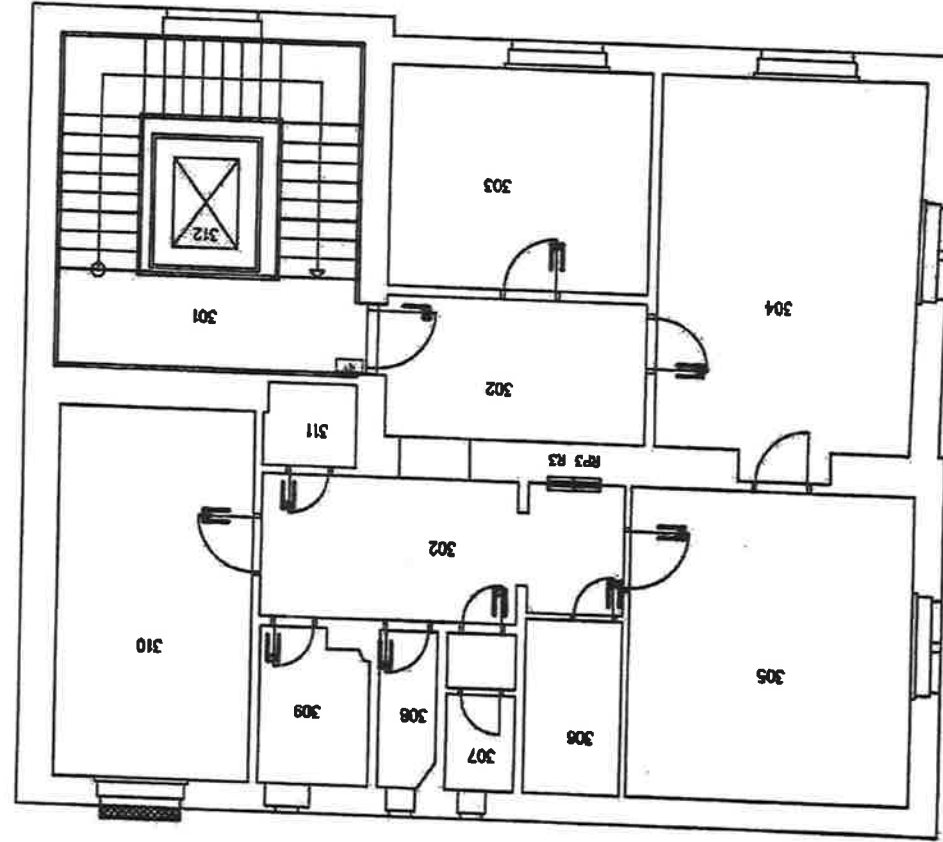






Schematické znázornění instalace současných STO (3.NP)

- Legenda**
- komerční kuchyň v provedení klíka-klíka
 - komerční kuchyň v provedení knoflík-klíka
 - interkom

číslo	název	číslo	název
301	Schodiště	305	Kancelář
302	Hala	306	Spisovna - sklad
303	Kancelář	307	WC - Zeny
304	Kancelář	308	Úhid
		311	Sklad
		312	Vřeh

LEGENDA MÍSTNOSTI

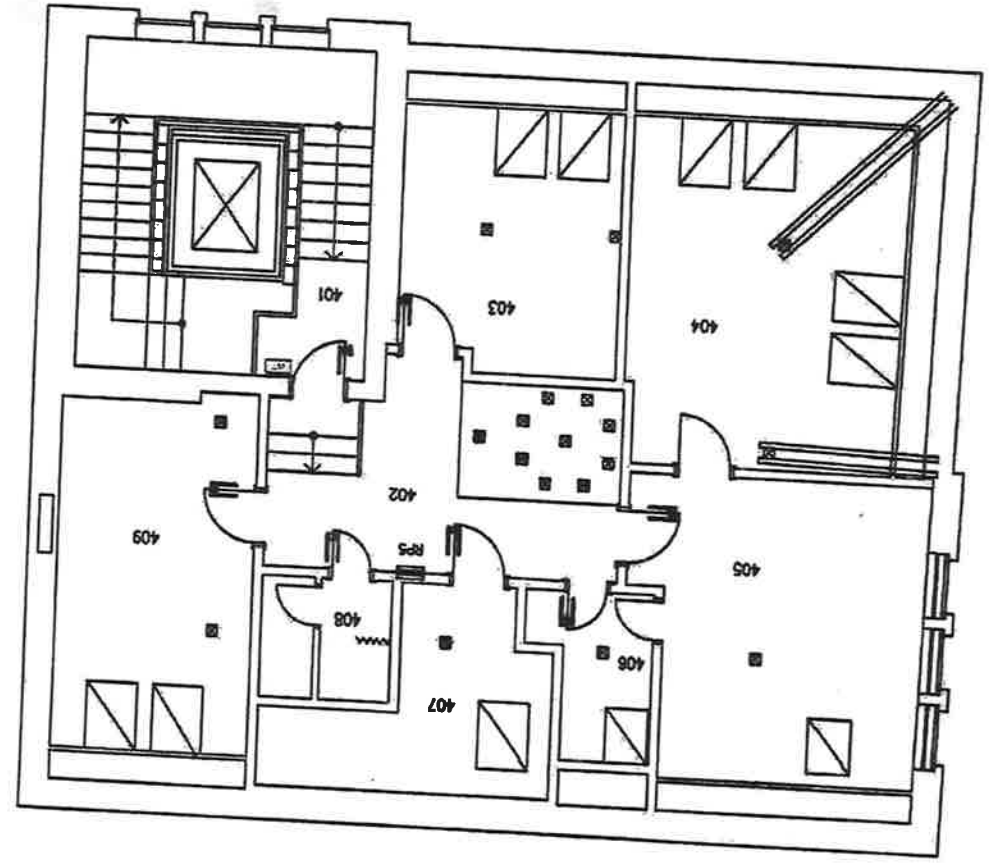


- Legenda**
-  konkrétní kování v provedení knoflík-klíka
 -  konkrétní kování v provedení klíka-klíka
 -  bezpečnostní mříž pevná
 -  materiál

- Schematické znázornění instalace současných STO (4NP)

403	Kancelář	408	Čajovná kuchynka
402	Hala	405	Kancelář
401	Schodiště	404	Podatelna
Číslo	název	Číslo	název
		409	Kancelář
		408	WC + Úklid
		407	
		Číslo	název

LEGENDA MÍSTNOSTI



Schematické znázornění instalace současných STO (S.NP)

- Legenda**
- INT Interkom
 - ☐ komerční kování v provedení křída-křída
 - ☐ komerční kování v provedení křída-křída