

ČÍSLO ZAKÁZKY: 22017

ČÍSLO ZPRÁVY: 01

DATUM: 03/22

ZÁVĚREČNÁ ZPRÁVA Z AZBESTOVÉHO PRŮZKUMU

**Areál ZŠ Pod Žvahovem
parc.č. 467/2, 465/6, 467/5, 465/5 a 467/4
k.ú. Hlubočepy, Praha 5**



Měření provedli: Filip Němec
Lukáš Fischer

Zprávu vypracovali: Bc. Vojtěch Křivánek, DiS.
Ing. Martin Volf, Ph.D.

Odpovědný pracovník: Ing. Martin Volf, Ph.D. *autorizovaný inženýr pro pozemní stavby*

Adresa

NV Engineering s.r.o.
U Průhonu 20, 170 00 Praha 7 – Holešovice
IČ 28238290 DIČ CZ28238290

web: www.nving.cz
e-mail: NVE@nving.cz

Bankovní spojení: Fio banka, a.s.

číslo účtu: 2901560012/2010

Zapsán v Obchodním rejstříku u Městského soudu v Praze , Oddíl C, vložka 134500

Kontakty

Ing. Martin Volf, Ph.D. jednatel

tel. : +420 773 999 191
e-mail: volf.martin@nving.cz

Filip Němec jednatel

tel. : +420 773 999 119
e-mail: nemec.filip@nving.cz

Činnosti

INŽENÝRSKÁ ČINNOST V INVESTIČNÍ VÝSTAVBĚ
PORADENSKÁ ČINNOST PŘI PROVÁDĚNÍ STAVEB, JEJICH ZMĚN A ODSTRAŇOVÁNÍ
DIAGNOSTIKA STAVEBNÍCH KONSTRUKCÍ
STATIKA STAVEBNÍCH KONSTRUKCÍ

<u>Obsah</u>	<u>strana</u>
---------------------	----------------------

1. ÚVOD.....	4
1.1 Identifikační údaje	4
1.2 Základní údaje.....	4
1.3 Rozsah realizovaných prací.....	4
1.4 Podklady.....	4
2. REALIZOVANÁ MĚŘENÍ.....	4
2.1 Průzkum přítomnosti azbestu.....	4
2.1.1. Použité normy.....	4
2.1.2. Záměr průzkumu.....	5
2.1.3. Posouzení objektů s ohledem na výskyt azbestových materiálů	5
2.1.4. Zhodnocení výsledků měření	19
3. ZÁVĚR A SOUHRN VÝSLEDKŮ	20

Seznam příloh:

Příloha 1 – Umístění diagnostikovaných míst

Příloha 2 – Protokol o laboratorní zkoušce

Příloha 3 – Osvědčení o akreditaci

Příloha 4 – Postup odstraňování azbestových materiálů - metodický návod MZP z ledna 2018 – odpad s obsahem azbestu

Příloha 5 – Fotodokumentace

1* digitální podoba

Rozdělovník: 0NV Engineering s.r.o.

1-3.....objednatel

1. ÚVOD

1.1 Identifikační údaje

Název stavby: areál ZŠ Pod Žvahovem
Místo stavby: Praha 5 - Hlubočepy
Charakter zkoušek: Průzkum přítomnosti azbestu
Objednatel: FETTERS management, s.r.o.
Jinonická 1327/76a, 158 00 Praha 5 - Košíře
IČ: 01405471, DIČ: CZ01405471
Zpracovatel měření: NV Engineering s.r.o., U Průhonu 20, 170 00 Praha 7

1.2 Základní údaje

Průzkum objektů v areálu ZŠ Pod Žvahovem na Praze 5 byl proveden v měsíci březnu 2022 pracovníky společnosti NV Engineering s.r.o. na základě písemné objednávky. Předmětem díla bylo posouzení výskytu materiálů s obsahem azbestových vláken ve vybraných konstrukcích objektu v rozsahu dohodnutém s investorem.

1.3 Rozsah realizovaných prací

Předmětem díla byl průzkum konstrukcí objektu s ohledem na přítomnost materiálů obsahujících azbestová vlákna v rozsahu zadaném objednatelem. Zájmové objekty jsou značeny následovně:

Objekt 1 – hala Dantik
Objekt 2 – zahradní sklad
Objekt 3 – restaurátorská dílna

1.4 Podklady

- [1] Písemná nabídka č. 180-21 ze dne 19.10.2021,
- [2] písemná objednávka e-mailem ze dne 8.3.2022,
- [3] ČSN ISO 13822 Zásady navrhování konstrukcí – Hodnocení existujících konstrukcí,
- [4] metodický návod MZP z ledna 2018 – odpad s obsahem azbestu,
- [5] místní šetření, prvotní prohlídka.

2. REALIZOVANÁ MĚŘENÍ

2.1 Průzkum přítomnosti azbestu

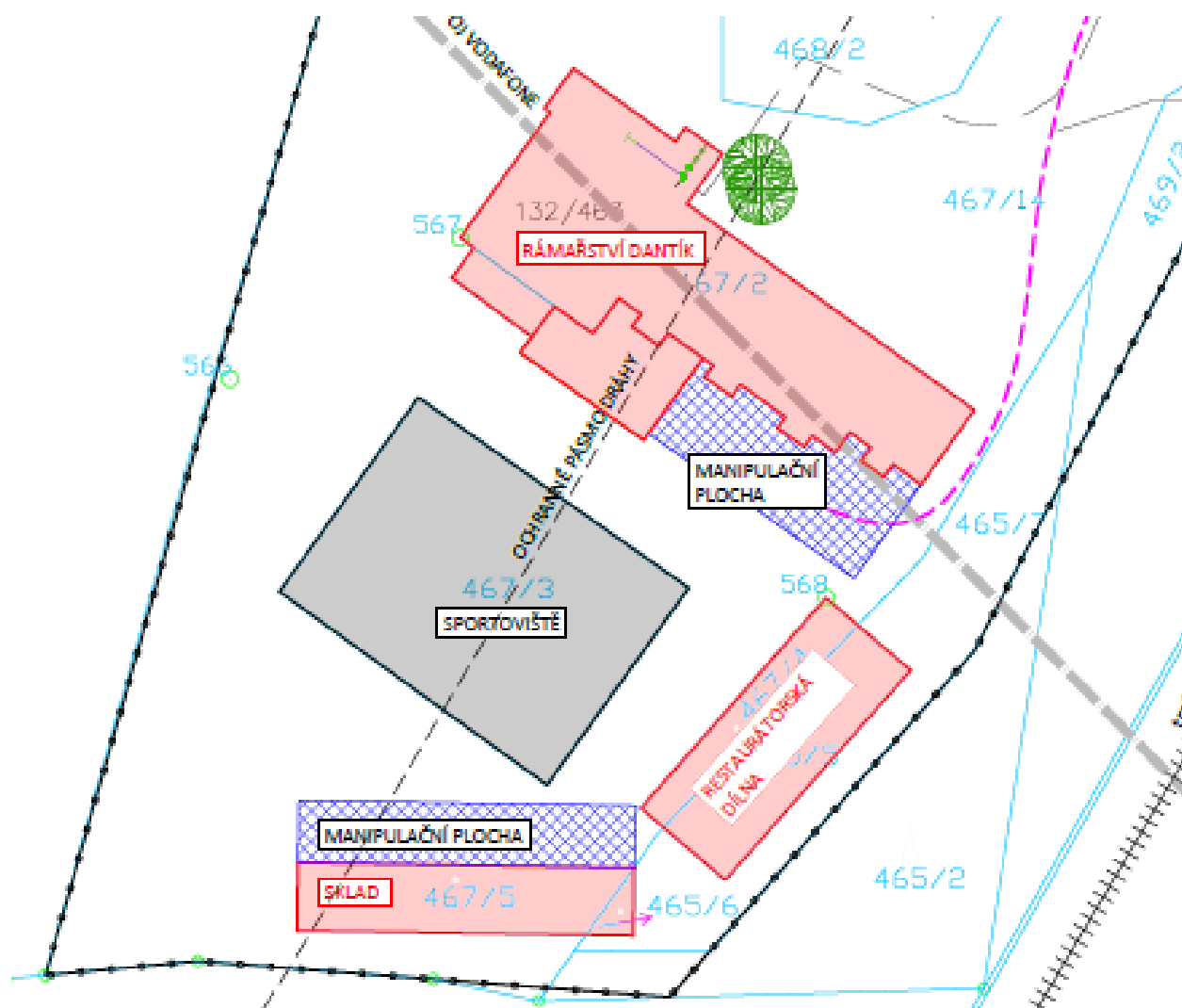
2.1.1. Použité normy

Stavebně technický průzkum výskytu azbestových materiálů vychází z národní legislativy České republiky s přihlédnutím k evropským normám a obecně platným postupům provádění průzkumu v okolních zemích. Zejména pak Vyhláška 499/2006 a Zákon 106/2005 sb., O odpadech.

2.1.2. Záměr průzkumu

Jedná se o objekty v areálu ZŠ Pod Žvahovem na Praze 5, které jsou v současnosti nevyužívané a jsou určeny k demolicí. Před zahájením demoličních prací a zásahů do konstrukcí bylo nutné provést prohlídku konstrukcí objektu z hlediska možné přítomnosti materiálů obsahujících azbestová vlákna.

Koordinační situace – značení jednotlivých objektů



- Objekt 1 – hala Dantik
- Objekt 2 – zahradní sklad
- Objekt 3 – restaurátorská dílna

2.1.3. Posouzení objektů s ohledem na výskyt azbestových materiálů**OBJEKT 1 – HALA DANTIK****Foto 001 – celkový pohled na objekt****Foto 002 – pohled do vnitřního prostoru objektu**



Foto 003 – odběr vzorku VZ1 – deskový materiál obložení vnitřních příček



Foto 009 – deskový materiál obložení vnitřních příček



Foto 010 – deskový materiál obložení vnitřních příček



Foto 012 – deskový materiál obložení vnitřních příček



Foto 016 – pohled do vnitřního prostoru objektu



Foto 017 – deskový materiál obložení vnitřních příček



Foto 020 – pohled na střechu, krytina z falcovaného plechu



Foto 021 – odběr vzorku VZ3 – hlavice odvětrávacího komínku

OBJEKT 3 – RESTAURÁTORSKÁ DÍLNA**Foto 029 – celkový pohled na objekt****Foto 034 – pohled na střechu, krytina z falcovaného plechu**



Foto 035 – odběr vzorku VZ5 – hlavice odvětrávacího komínku



Foto 036 – pohled do vnitřního prostoru



Foto 037 – odběr vzorku VZ4 – podložka pod el. zásuvkou

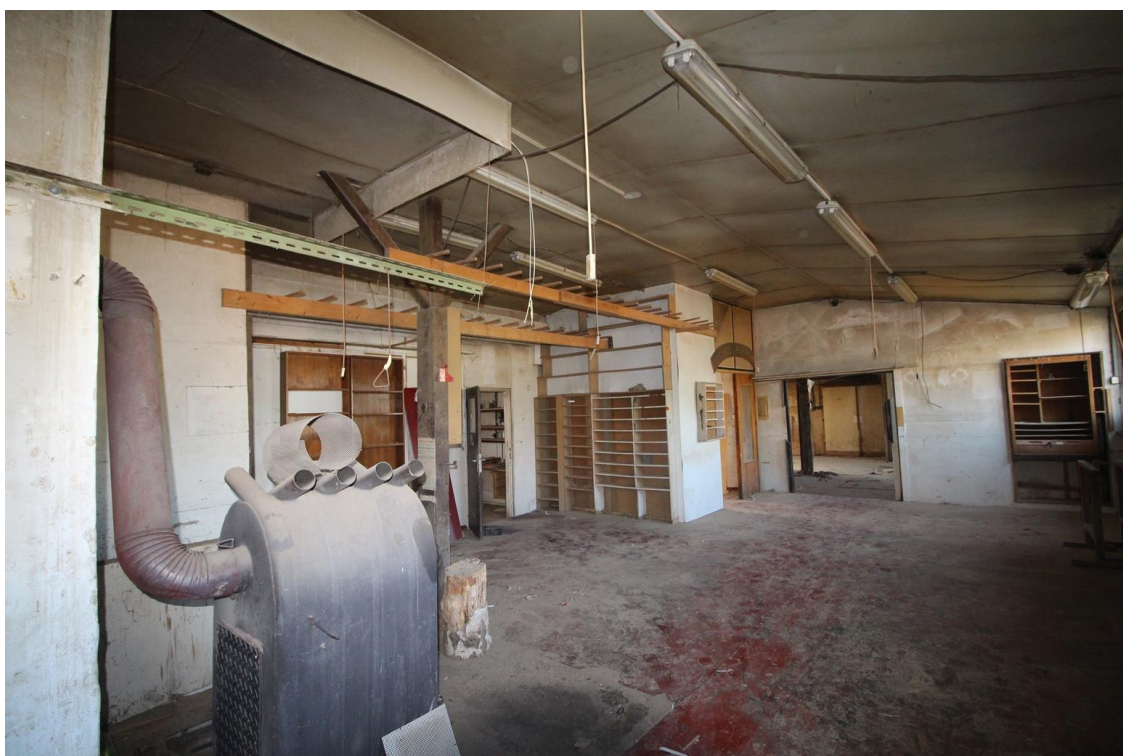


Foto 039 – pohled do prostoru dílny



Foto 040 – podložka pod elektroinstalacemi



Foto 041 – podložka pod elektroinstalacemi



Foto 043 – pohled do prostoru dílny

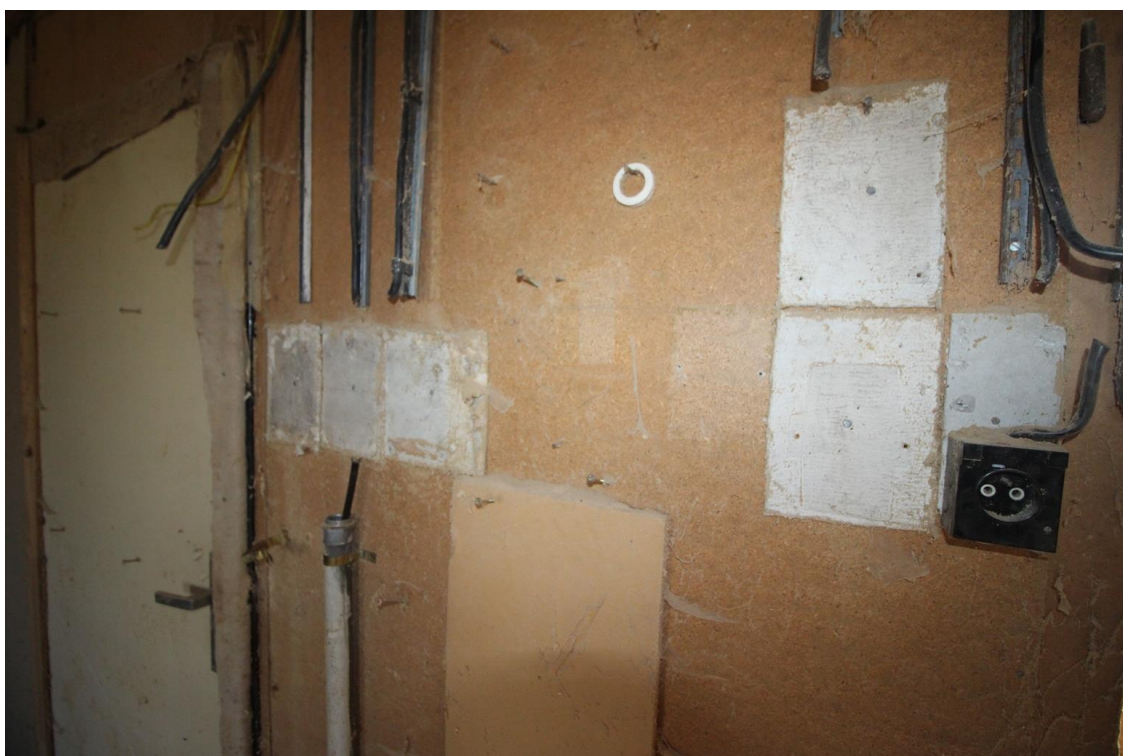


Foto 044 – podložky pod elektroinstalacemi



Foto 045 – podložky pod elektroinstalacemi

OBJEKT 2 – ZAHRADNÍ SKLAD**Foto 047 – celkový pohled na objekt****Foto 053 – střešní krytina z vlnitého eternitu – odběr vzorku VZ6**



Foto 054 – střešní krytina z vlnitého eternitu – odběr vzorku VZ6



Foto 056 – pohled do vnitřního prostoru skladu



Foto 057 – podložky pod elektroinstalacemi, nebyl odebrán vzorek, jedná se o stejný materiál, jako v případě restaurátorské dílny

2.1.4. Zhodnocení výsledků měření

Z výše uvedeného průzkumu lze konstatovat, že stavebně technický průzkum s ohledem na výskyt azbestu potvrdil v některých odebraných vzorcích výskyt azbestových vláken, a to v následujících materiálech:

VZ1-hala Dantik, deskový materiál vnitřní příčky – AZBEST NEPOTVRZEN

VZ3-hala Dantik, hlavice odvětrávacího komínku – POTVRTZEN OBSAH AZBESTU

VZ4-restaurátorská dílna, podložka pod elektroinstalací – AZBEST NEPOTVRZEN

VZ5-restaurátorská dílna, hlavice odvětrávacího komínku – POTVRTZEN OBSAH AZBESTU

VZ6-zahradní skald, střešní krytina – POTVRTZEN OBSAH AZBESTU

Je potřeba mít na paměti, že průzkum nemohl zohlednit veškeré skryté konstrukce. Při provádění jakékoliv práce, kdy bude do konstrukcí zasahováno, je nutné v případě nalezení podezřelých materiálů, které tato zpráva nezmiňuje, tento průzkum doplnit, tak aby se potvrdila, respektive vyvrátila přítomnost azbestových materiálů ve stavbě.

3. ZÁVĚR A SOUHRN VÝSLEDKŮ

Průzkum objektů v areálu ZŠ Pod Žvahovem na Praze 5 byl proveden v měsíci březnu 2022 pracovníky společnosti NV Engineering s.r.o. na základě písemné objednávky. Předmětem díla bylo posouzení výskytu materiálů s obsahem azbestových vláken ve vybraných konstrukcích objektu v rozsahu dohodnutém s investorem.

Závěr – posouzení stavu objektu:

Průzkum na výskyt azbestu potvrdil přítomnost materiálů s obsahem azbestových vláken v odebraném vzorku VZ3 – materiál odvětrávacího komínku haly Dantik, dále ve vzorku VZ5 – materiál odvětrávacího komínku restaurátorské dílny, a také v odebraném vzorku VZ6 – materiál střešní krytiny zahradního skladu.

Je potřeba mít na paměti, že průzkum nemohl zohlednit veškeré skryté konstrukce. Při provádění jakékoliv práce, kdy bude zasahováno do konstrukcí, je nutné v případě nalezení podezřelých materiálů, které tato zpráva nezmiňuje, tento průzkum doplnit, tak aby se potvrdila, respektive vyvrátila přítomnost azbestových materiálů ve stavbě.

V Praze, dne 17.05.2022

Vypracovali:

Bc. Vojtěch Křivánek, DiS.
Stavební technik

Ing. Martin Volf, Ph.D.
Autorizovaný inženýr pro pozemní stavby

Příloha 1

Umístění diagnostikovaných míst

Příloha 2

Protokol o laboratorní zkoušce

Příloha 3

Osvědčení o akreditaci

Příloha 4

**Postup odstraňování azbestových materiálů – metodický
návod MZP z ledna 2018 – odpad s obsahem azbestu**

Příloha 5

Fotodokumentace – odevzdána elektronicky