



Úvod
Na hraně města a přírody, v klidném prostředí parku Sacre Coeur, stojí dům. Pavilon nebo stan ze dřeva a plechu, se slavnostním výrazem instituce. Je příjemné se tady posadit na lavičku nebo zajít do kavárny. Hlavní význam tohoto domu je však slavnostní. Sál, jenž ukrývá ve svém srdci, nabízí prostor pro pořádání svateb a vítání občánků. Hala je rovněž prostorem pro výstavu s galerijním osvětlením.

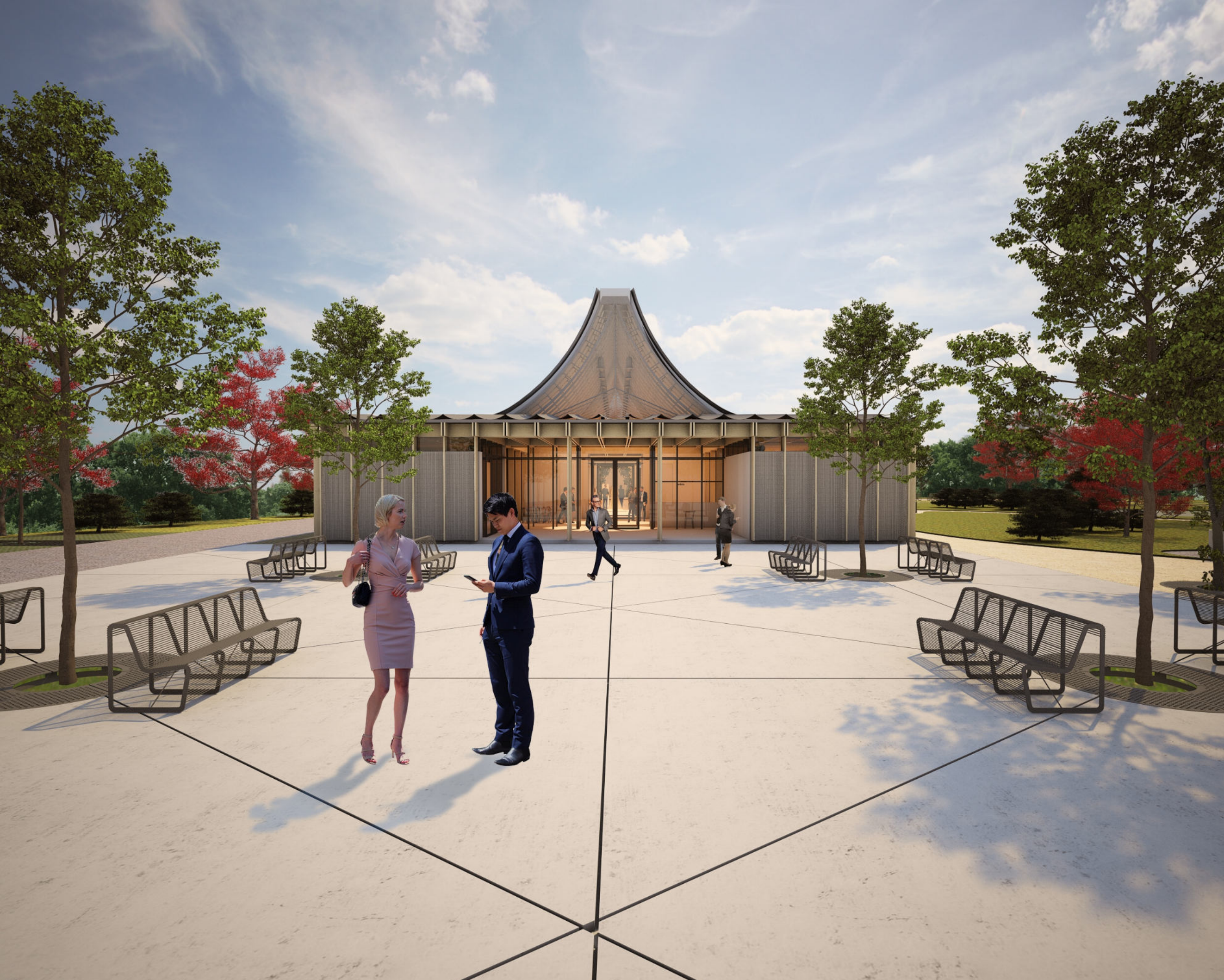
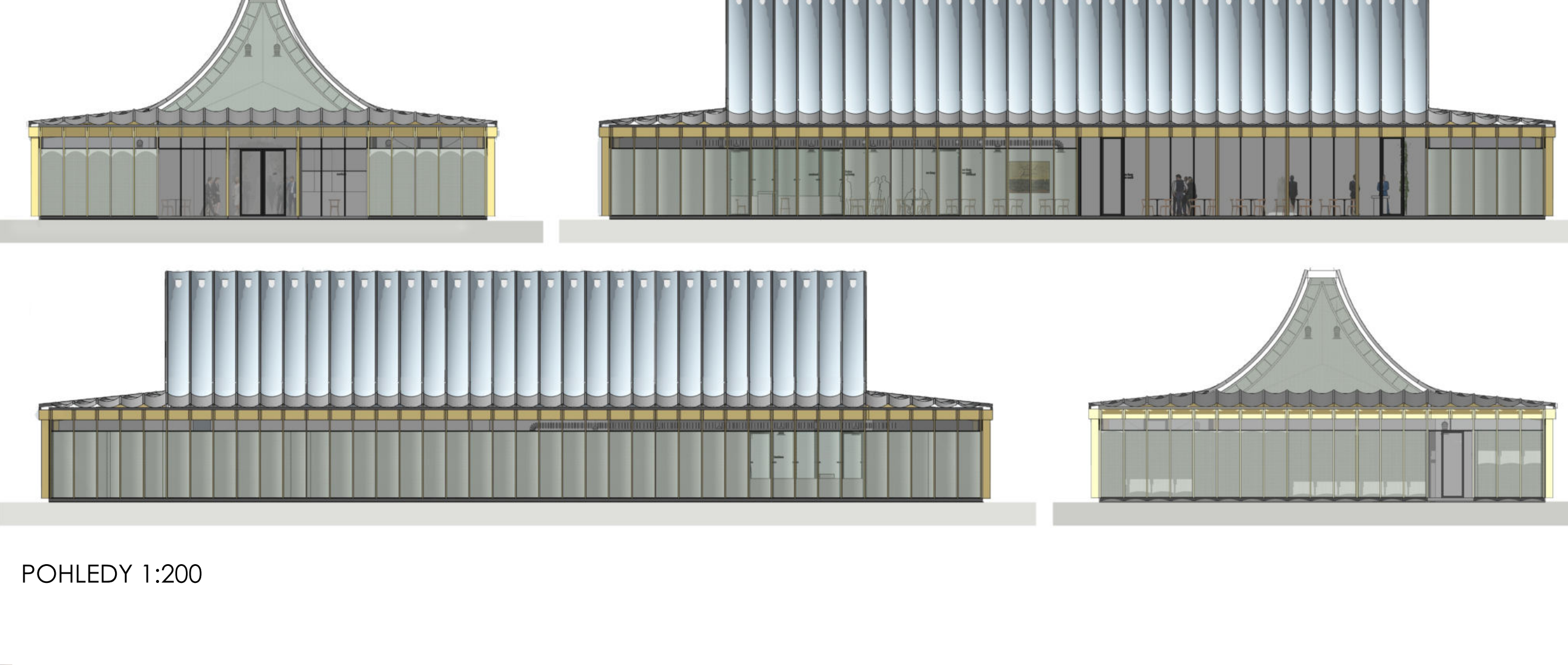
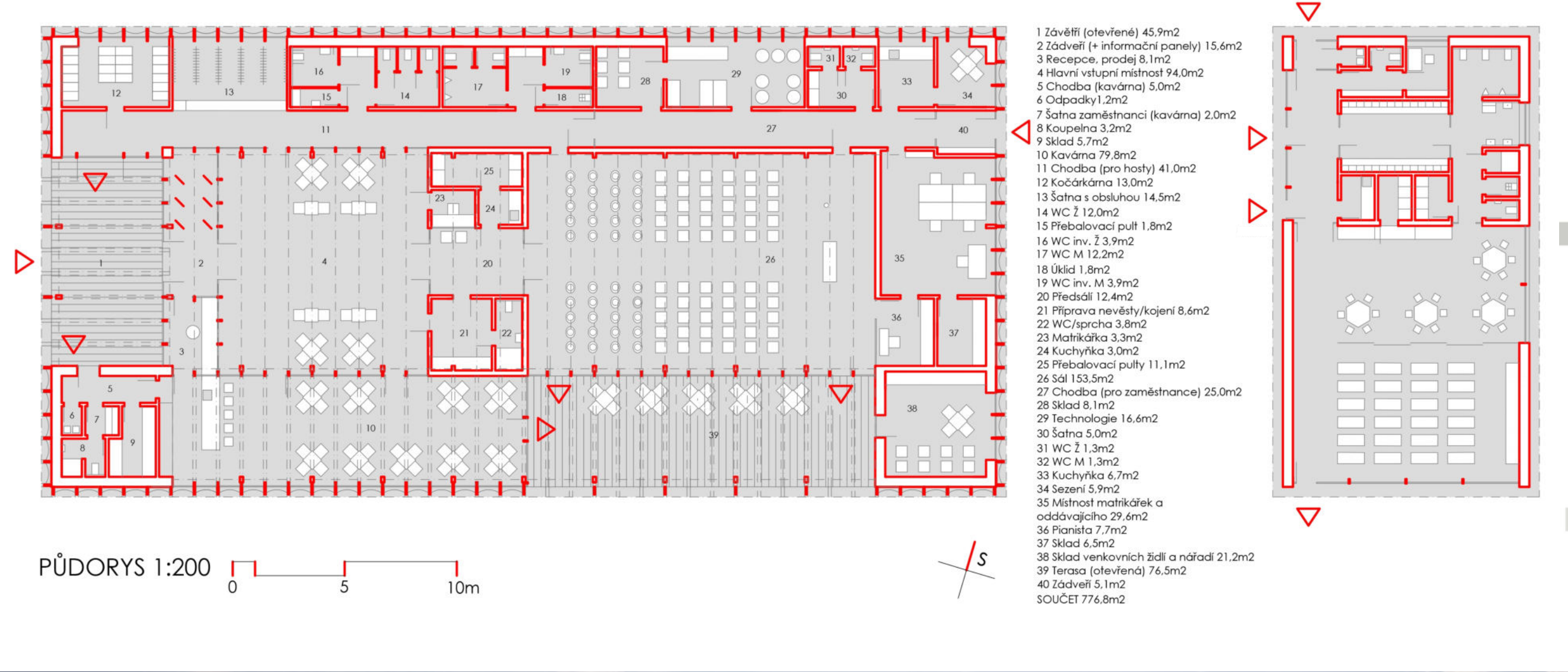
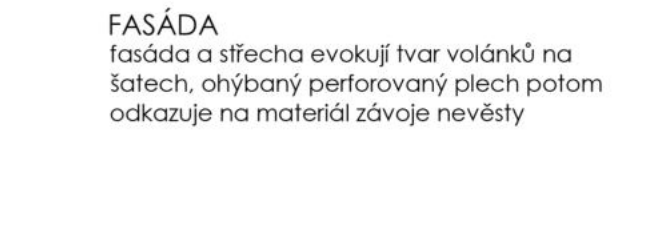
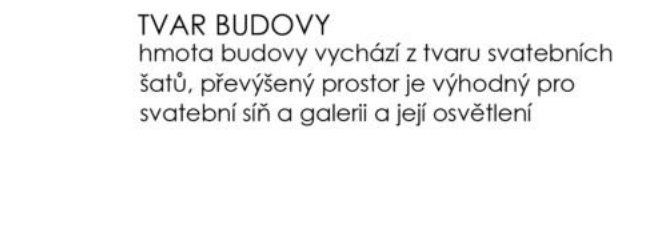
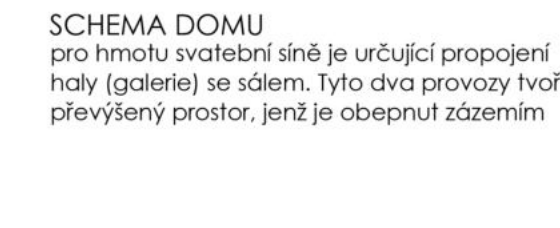
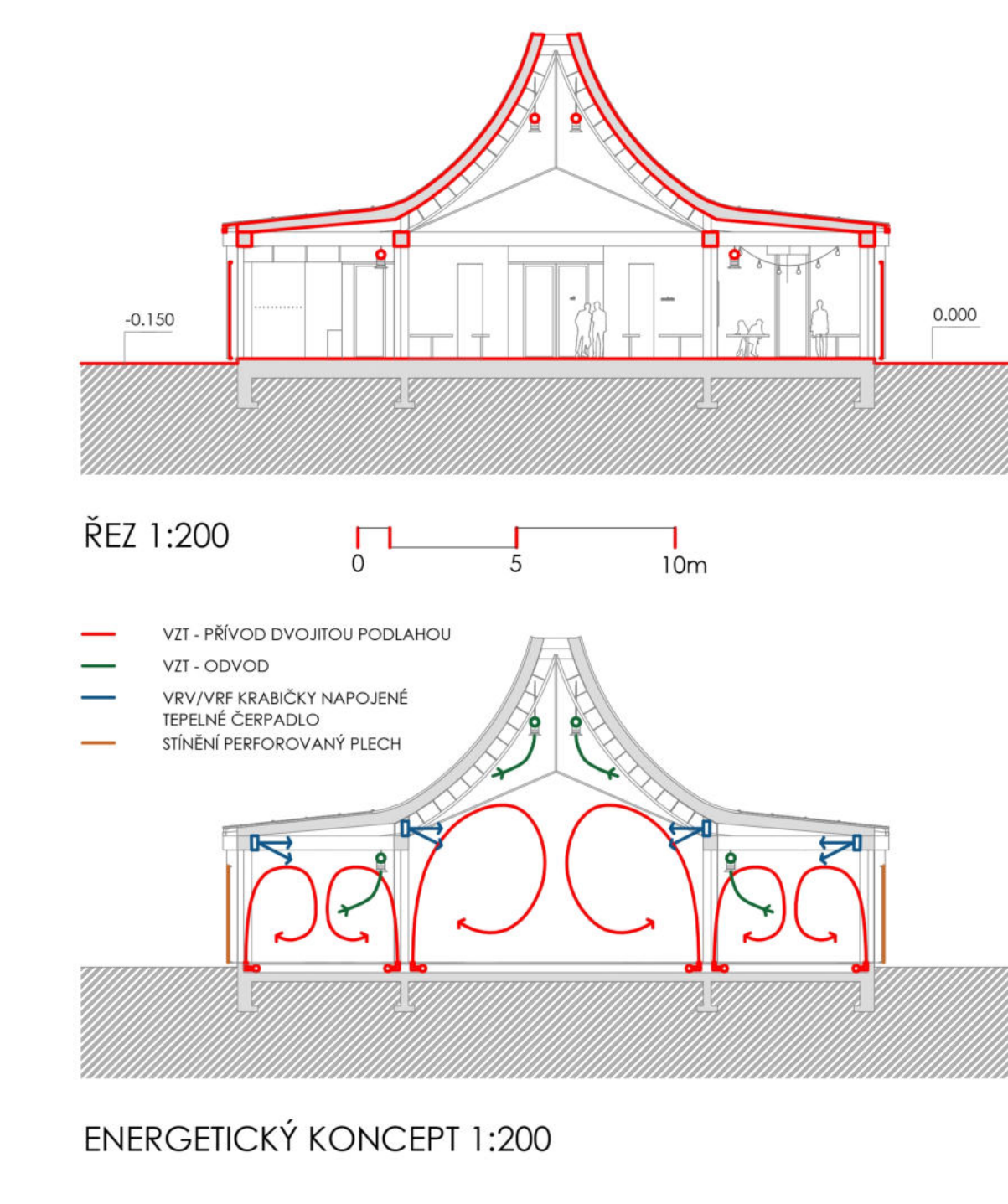
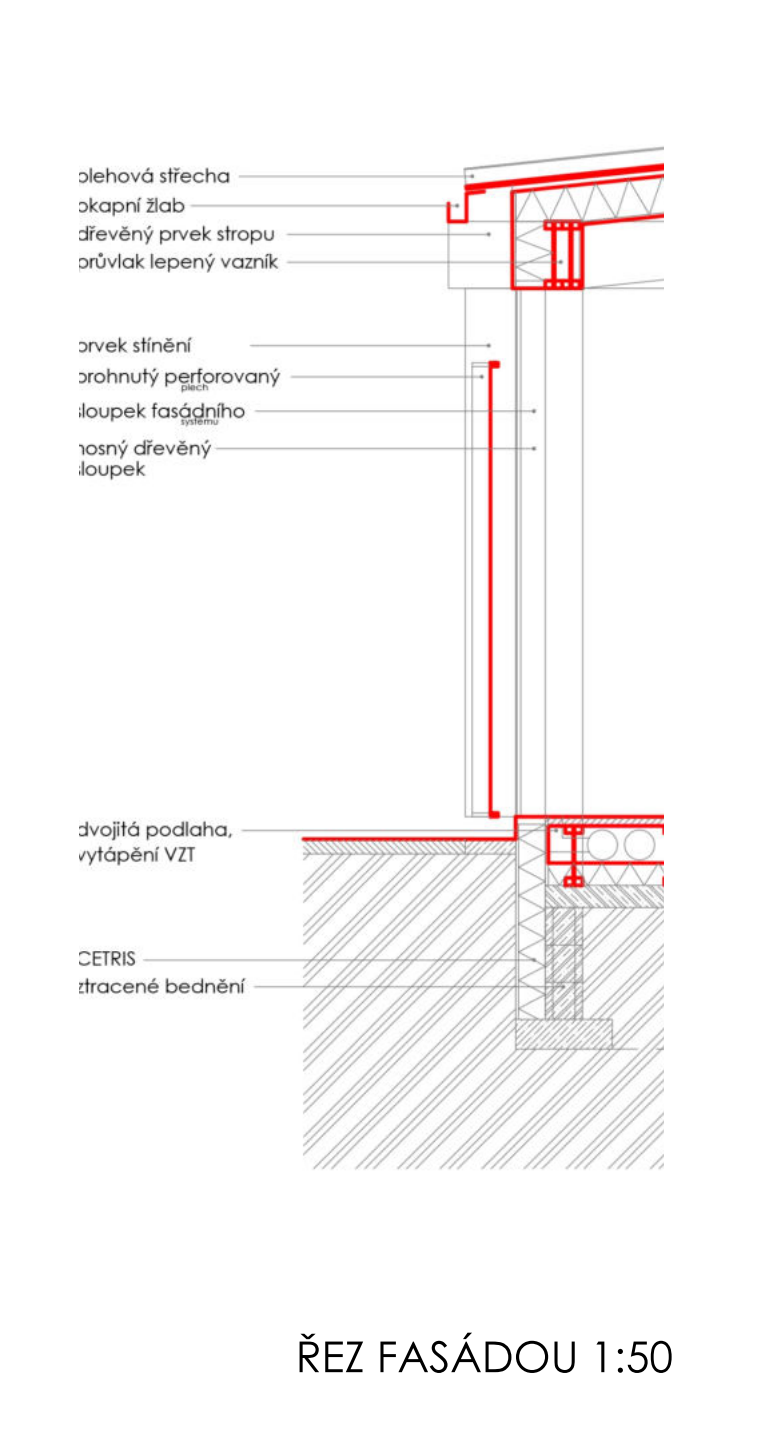
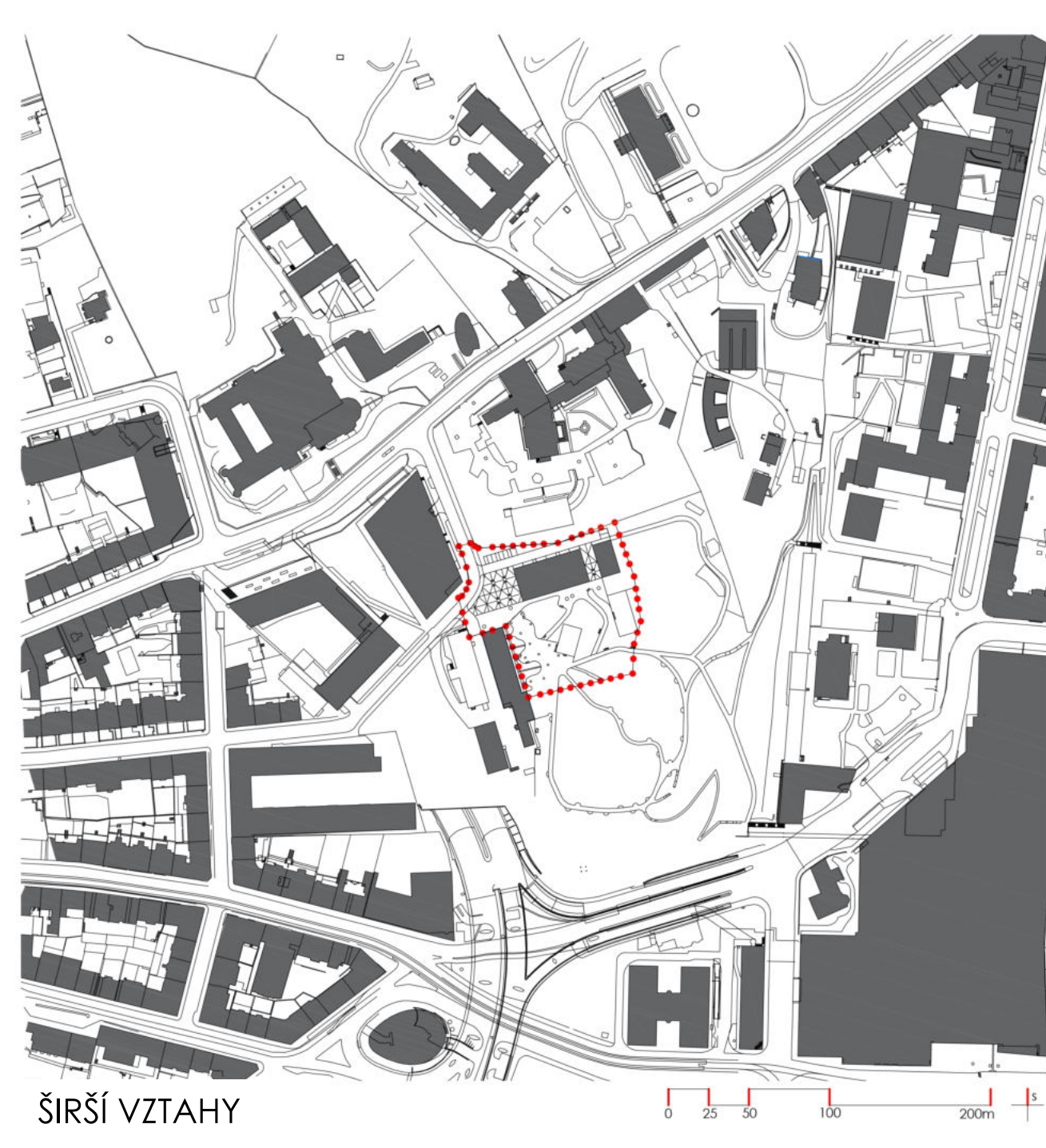
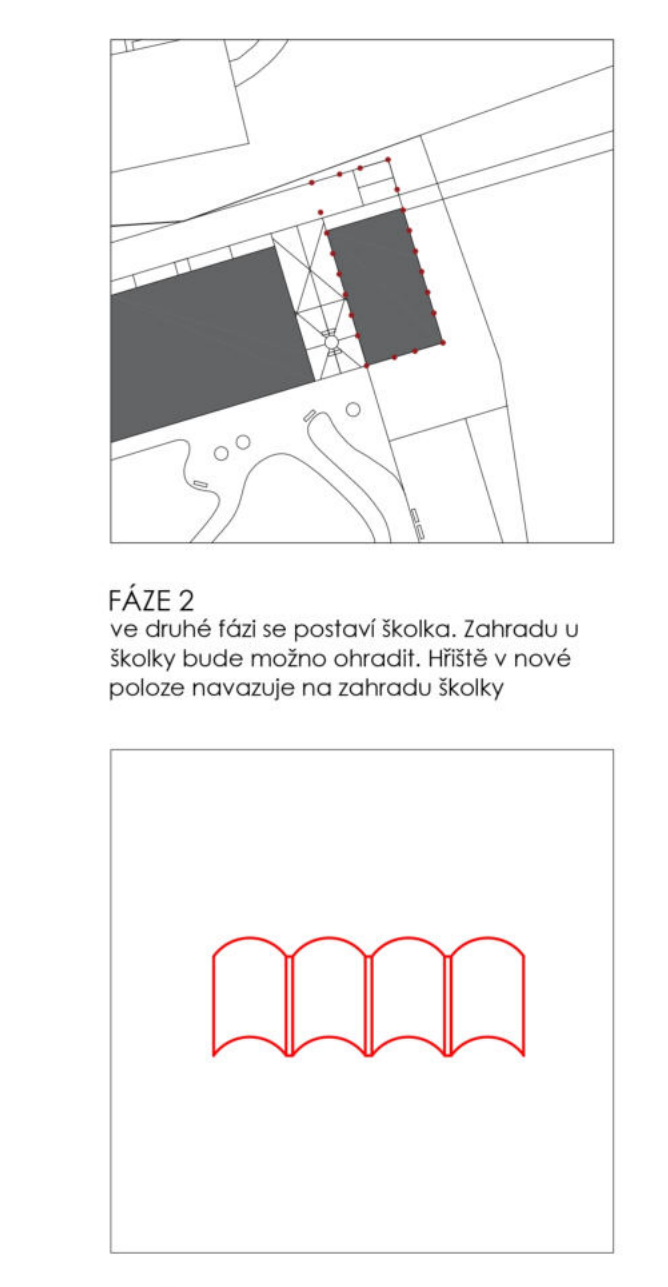
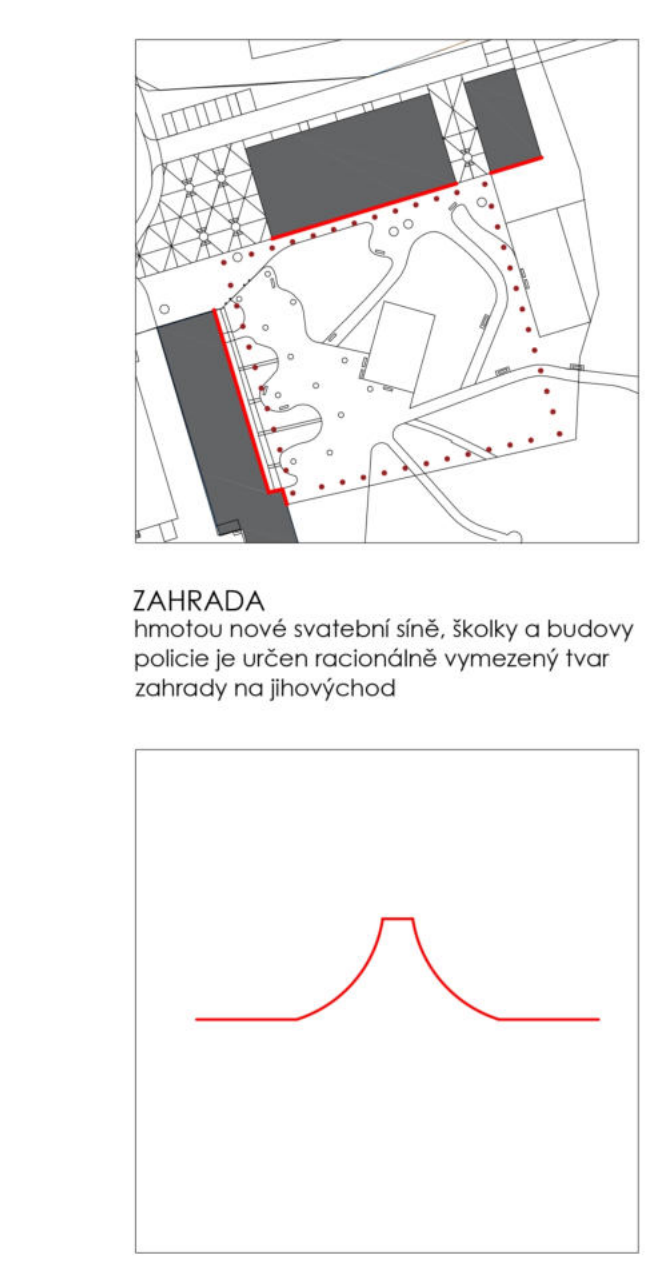
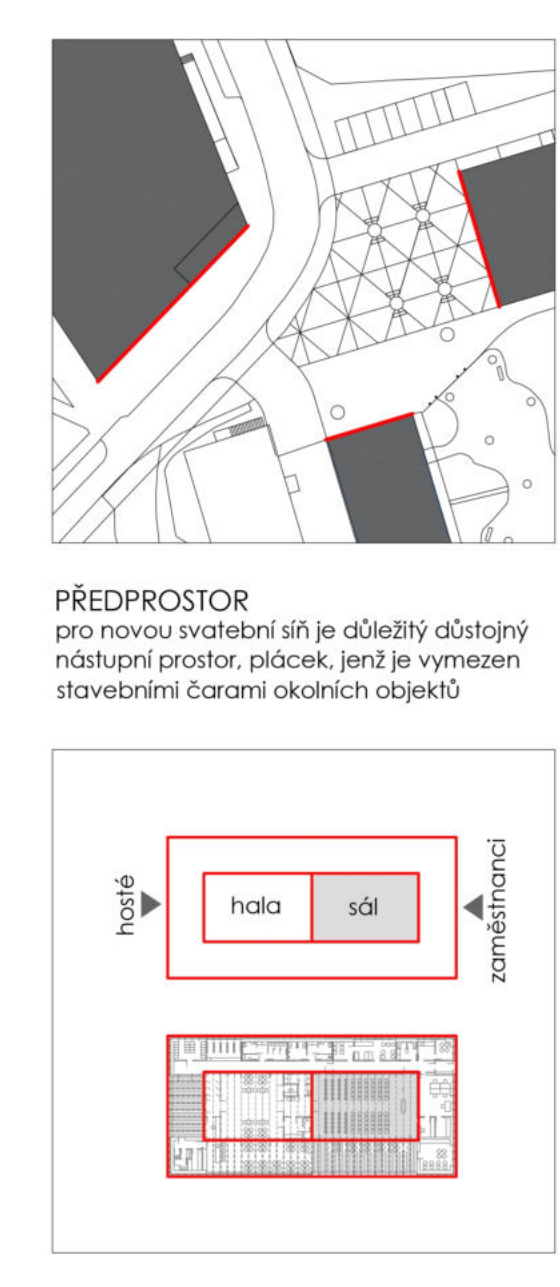
Urbanistické řešení
Urbanistické řešení je založeno na racionálním umístění svatební síně. Vzhledem k ulici je vymezen veřejný plácek (předprostor). Zahrada má potom přibližně obdélný tvar. Půdorys svatební síně je umístěn na hranu plochy, určené pro výstavbu (dle ÚP). Školka bude umístěna za svatební síní tak, aby byla obslužitelná, bylo jí možné jednoduše dostavět v druhé fázi a připojit k ní zahradu.

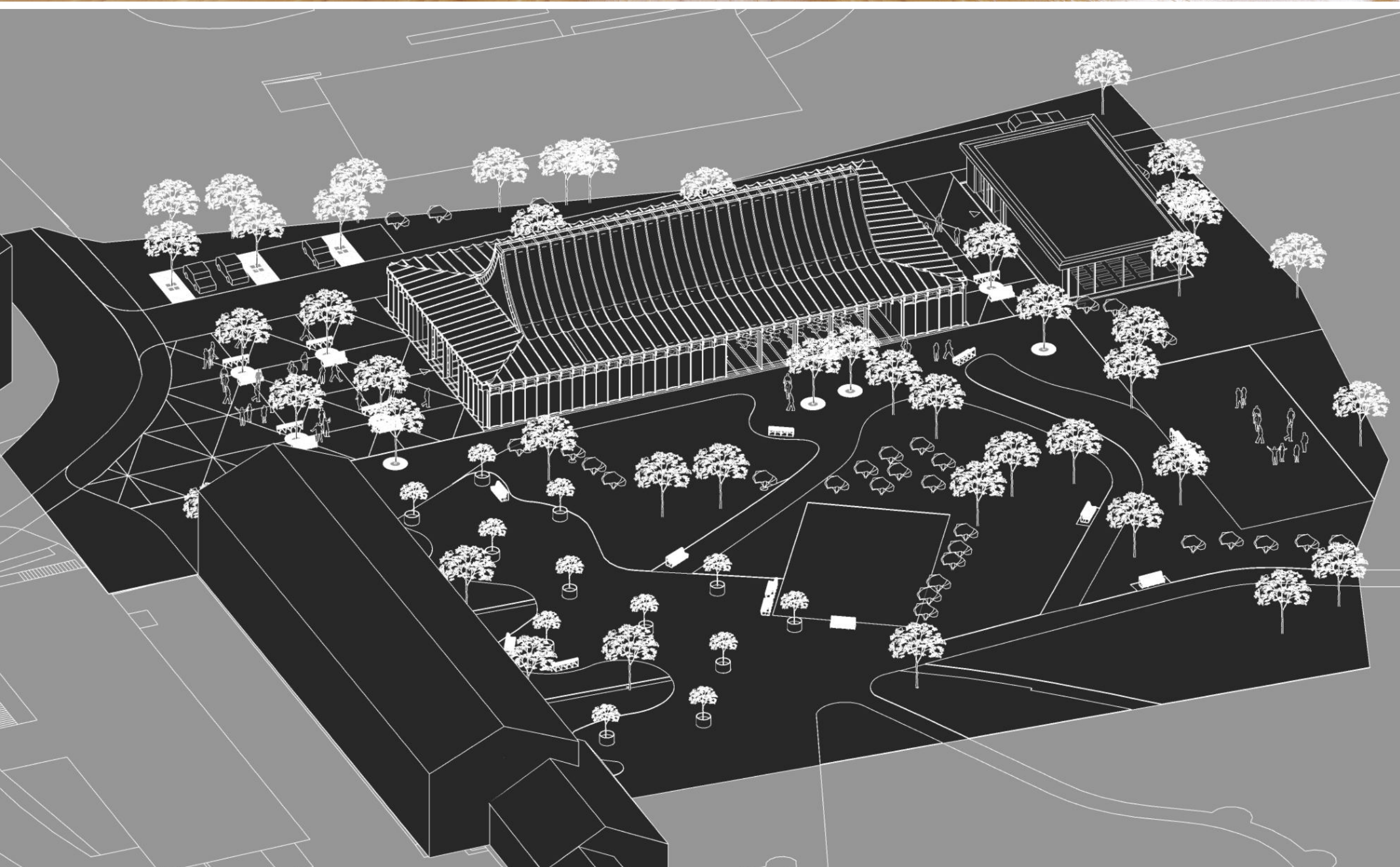
Hmota
Hmota vychází z vnitřního konceptu domu. Převýšený sál a hala, resp. galerie, tvoří srdce objektu a jsou obepnuty nízkou hmotou zázemí. Směrem k předprostoru dům vytváří čelo, nástup, směrem do zahrady se potom snižuje a plynule navazuje na terén přírodního prostředí. Tvar domu si bere inspiraci ze svatebních šatů. Celá hmota by měla působit jako stan/pavilon v parku.

Fasáda
Fasáda je inspirována volánky šatů/závoje. Prohnuté perforované plechy slouží zároveň jako stínění. Fasáda disponuje dvěma velkými otvory – k nástupu (závětrí) a do zahrady (terasa). Ve vykosnutí se mění měřítko fasády a je více abstraktní. Střeška je rovněž pokryta prohnutými plechy, které navazují na modul fasády. Na štítech je rovněž použit perforovaný plech.

Konstrukce
Nosná konstrukce se skládá z vnitřních železobetonových ztužujících stěn a obvodu z dřevěných sloupků. Strop po obvodu je řešen nízkými lepenými vazníkmi a střeška nad hlavní loží soustavou dřevěných příhradových vazníků s věšadlem.

Provozní řešení
Hostům slouží vchod ze západní strany, který disponuje dostatečným závětrím. Prostorná hala pojme 100 lidí (cca 1m2/osobu), slouží také jako prostor pro výstavu s galerijním osvětlením. Po levé straně si hosté odloží kabáty v šatně, popř. kočárky v kočárkárně. Jsou zde také umístěny toalety. Hosté se mohou občerstvit v kavárně po pravé straně. Skrze předšálí se hosté dostanou do sálu pro 100 lidí o kapacitě 1,5m2/osobu. Sál je převýšený s galerijním osvětlením a poměrem stran 1:1,5. Ze sálu hosté pokračují na terasu nebo do parku. Po obřadu se hosté odeberou chodbou směrem k šatně a přes závětrí zpět k autům, zatímco druhá svatba již čeká v hlavní vstupní místnosti.





Svatební síň pro Prahu 5 - 2.