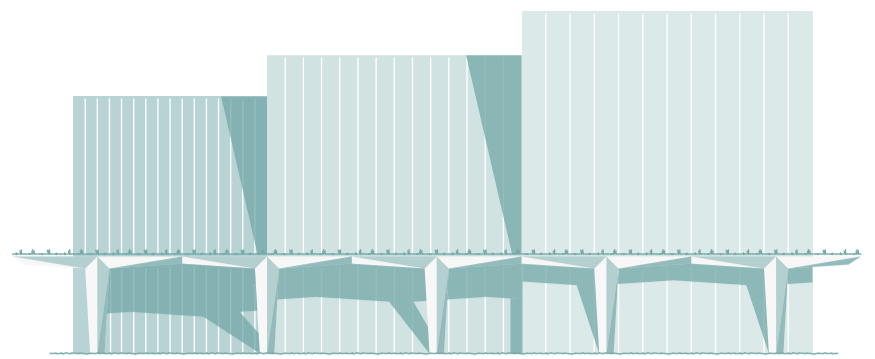




situace širších vztahů m:1:500



půdorys přízemí m:1:200



orangerie du parc sacré coeur

Koncept:

Svatební síň v podobě pavilonu v krásném parku, centrálně umístěná a s výhledem na Prahu, dává možnost funkčně vytvořit vazbu na tradici a historické místo a odpovídá dnešní době. Ve smyslu oranžerie, tedy proskleného zahradního domku, je posílen vztah k lokalitě a hrou se světlem umocněna atmosféra přírodního prostředí. Skleněný dům je obklopen silnou sochařskou strukturou, aby rozšířil svou funkci o krytý prostor a našel časovou ozvěnu avantgardní moderny staré Prahy a zároveň se prolínal do dnešní doby.

Urbanistická situace:

Svatební síň a nová stromová alej podél policejní stanice vymezují nové prostranství, které se otevírá směrem do zahrad a do Prahy samotné. Zde uvažovaný vodní prvek tuto orientaci do parku umocňuje. V tomto místě je hlavní vchod vymezen krytým venkovním prostorem situovaným severně. Z nově přeskupených parkovacích míst (16 ks) je tak vchod jasně rozpoznatelný. Východně podél této aleje bude umístěna školka a nové hřiště. To znamená, že všechny funkční oblasti jsou snadno přístupné a není narušena jednotlivá funkční posloupnost.

Svatební síň je orientována svými hlavními místnostmi (kavárnou, hlavním vchodem, předšálím a svatební síní) na jih do zahrady Sacré Coeur, čímž je ze všech prostorů a teras umožněn výhled na Prahu.

Budova:

Vstupní prostor je otevřená místnost, ze které se návštěvník dostane jak do kavárny, tak do svatební síně a jejího typického průběhu. Severně za vstupní částí jsou všechny technické služby budovy, ke kterým se lze dostat chodbou zalitou světlem padajícím shora.

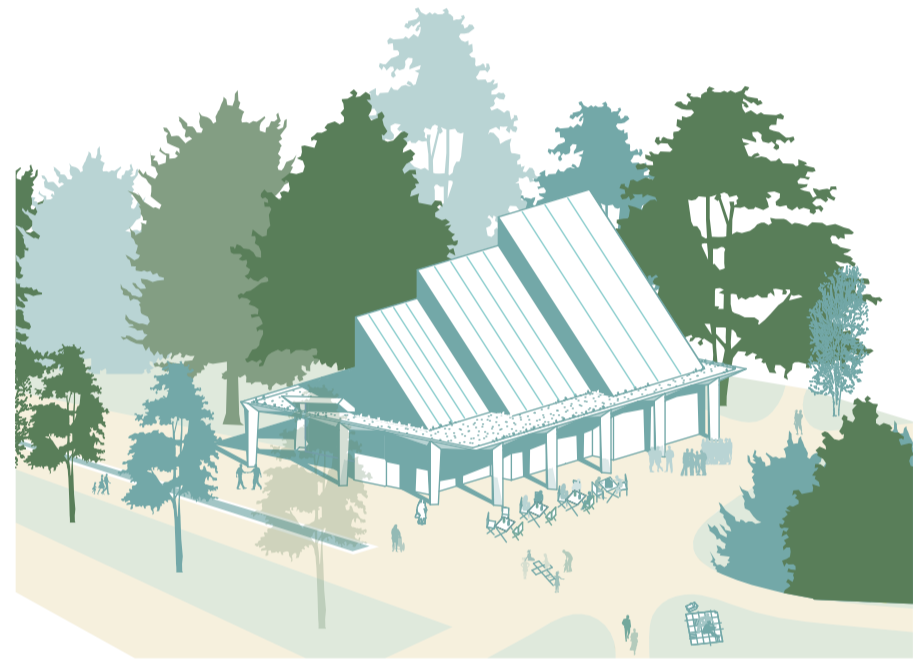
Hlavní místnosti orientované na jih jsou propojeny formou vnitřních enfilád, aby umožnily optimální funkční průběh a při výstavách si zachovaly galerijní charakter. Přední terasa slouží jako ochrana před sluncem či deštěm a umožňuje pobyt pod střešou ve venkovním prostoru. Prosklené hlavní místnosti umožňují vysoce atmosférický pobyt, který se blíží romantickému obrazu oranžerie, procházce ve skleniku mezi voňavými květinami. Průsvitný fotovoltaický systém, který tvoří jižní pulťovou střechu stavby, umocňuje hru mezi světlem a stínem. Vlévání světla lze zároveň ovládat závěsy.

Energetická koncepce

Prosklené jádro pavilonu má velkoryse rozložený FV systém, který dokáže pokrýt spotřebu elektřiny svatební síně v průběhu celého roku. Prostřednictvím toho je zásobováno tepelné čerpadlo, které zásobuje místnosti teplem skrze podlahového vytápění přímo v podlahové desce. Jednodlažní střecha před objektem zajišťuje v létě stínění a v zimě umožňuje solární tepelné příjmy. Porostlou střechu nesou skulpturní betonové pilíře, které připomínají éru pražské avantgardy a využívají designový jazyk pražského kubismu. K tomu posiluje ozeleňená střecha mikroklima. Sklenikové jádro budovy využívá fyzikálního komínového efektu k chlazení budovy pomocí mechanických ventilačních klapek.

Závěr:

Procházka v parku Sacré Coeur je na horním konci odměněna stinným posezením pod moderní jednoduchou stavbou, která připomíná tradici místa, ale zároveň díky své funkci svatební síně a galerie ve světle zaplaveném rouše umožňuje šťastný pohled do budoucnosti.



nahled m:1:200

legenda půdorys přízemí

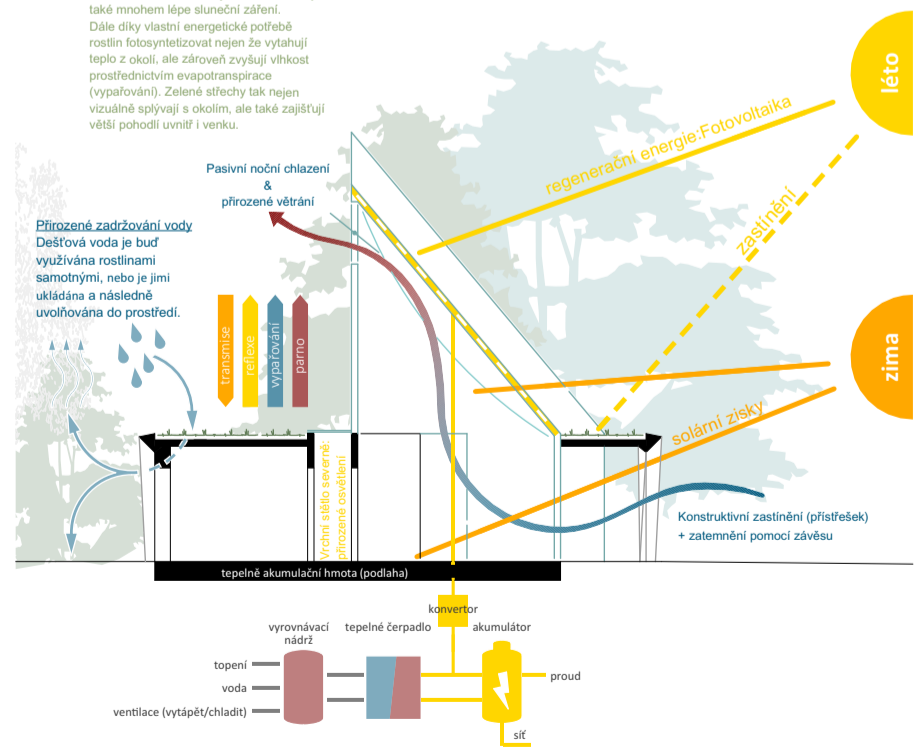
| | | | |
|--|-----------------------|---|----------------------|
| 01. předdvůří - nebeské okno | 38,00 m ² | 11. úklidová místnost | 2,20 m ² |
| 02. vstup -recepce/ infopoint/ prodej předmětů | 20,50 m ² | 12. dámské toalety | 11,00 m ² |
| 03. sklad kavárny | 7,60 m ² | 13. pánské toalety | 14,00 m ² |
| 04. kavárna | 38,00 m ² | 14. invalidní toaleta | 4,40 m ² |
| 05. krytá terasa | 100,00 m ² | 15. zázemí pro vitání občánků | 9,00 m ² |
| 06. hlavní vstupní místnost | 44,00 m ² | 16. místnost nevěsty | 9,00 m ² |
| 07. předšálí-jednací kout | 21,50 m ² | 17. kuchyňka | 6,40 m ² |
| 08. obřadní síň | 90,50 m ² | 18. místnost matrikářek a oddávajících/ho | 15,00 m ² |
| 09. sklad obřadní síň | 7,60 m ² | 19. technická místnost | 9,50 m ² |
| 10. zázemí zaměstnanci | 12,50 m ² | 20. chodba | 21,00 m ² |

celkově: interiéru 343,70 m²
venkovní prostor 138,00 m²

Zlepšení mikroklimatu

Kromě zastínění odrážejí zarostlé střechy také mnohem lépe sluneční záření. Dále díky vlastní energetické potřebě rostlin fotosyntetizovat nejen že vylahují teplo z okolí, ale zároveň zvyšují vlhkost prostřednictvím evapotranspirace (vypařování). Zelené střechy tak nejen vizuálně splývají s okolím, ale také zajišťují větší pohodlí uvnitř i venku.

Přírodní zadržování vody
Dešťová voda je buď využívána rostlinami samotnými, nebo je jimi ukládána a následně uvolňována do prostředí.

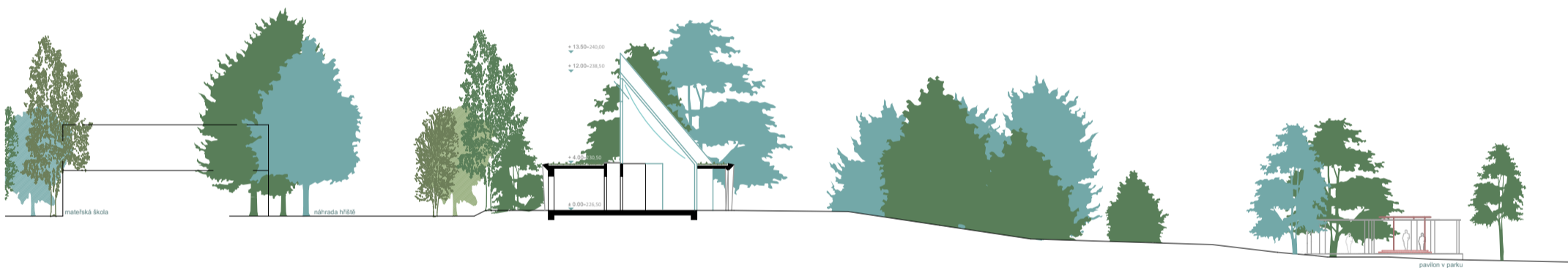


technické schéma m:1:100

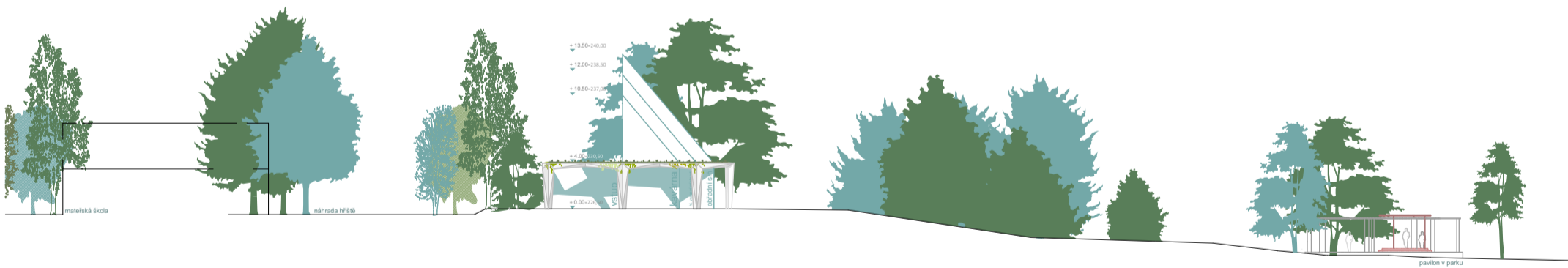
I.
Svatební síň pro Prahu 5



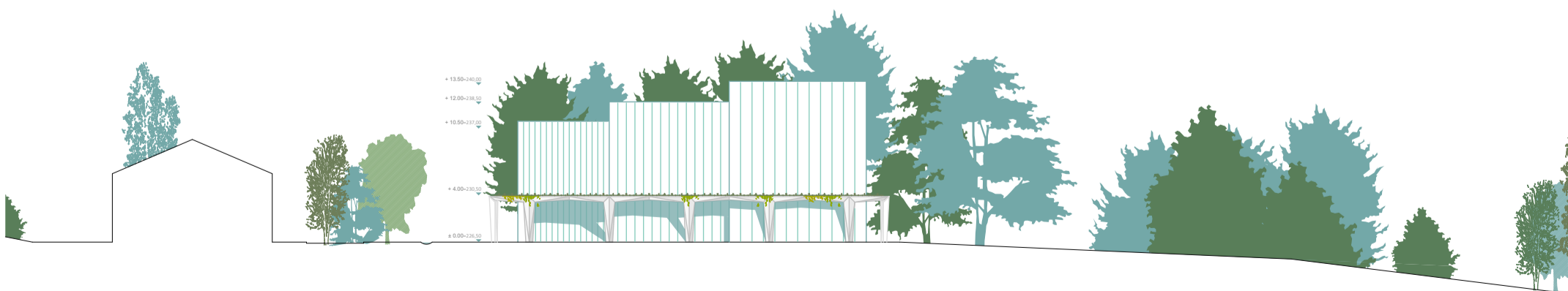
Perspektivní zobrazení



řez a-a m:1:200



západní pohled (vstupní fasáda) m:1:200



jižní pohled m:1:200

II.
Svatební síň pro Prahu 5

