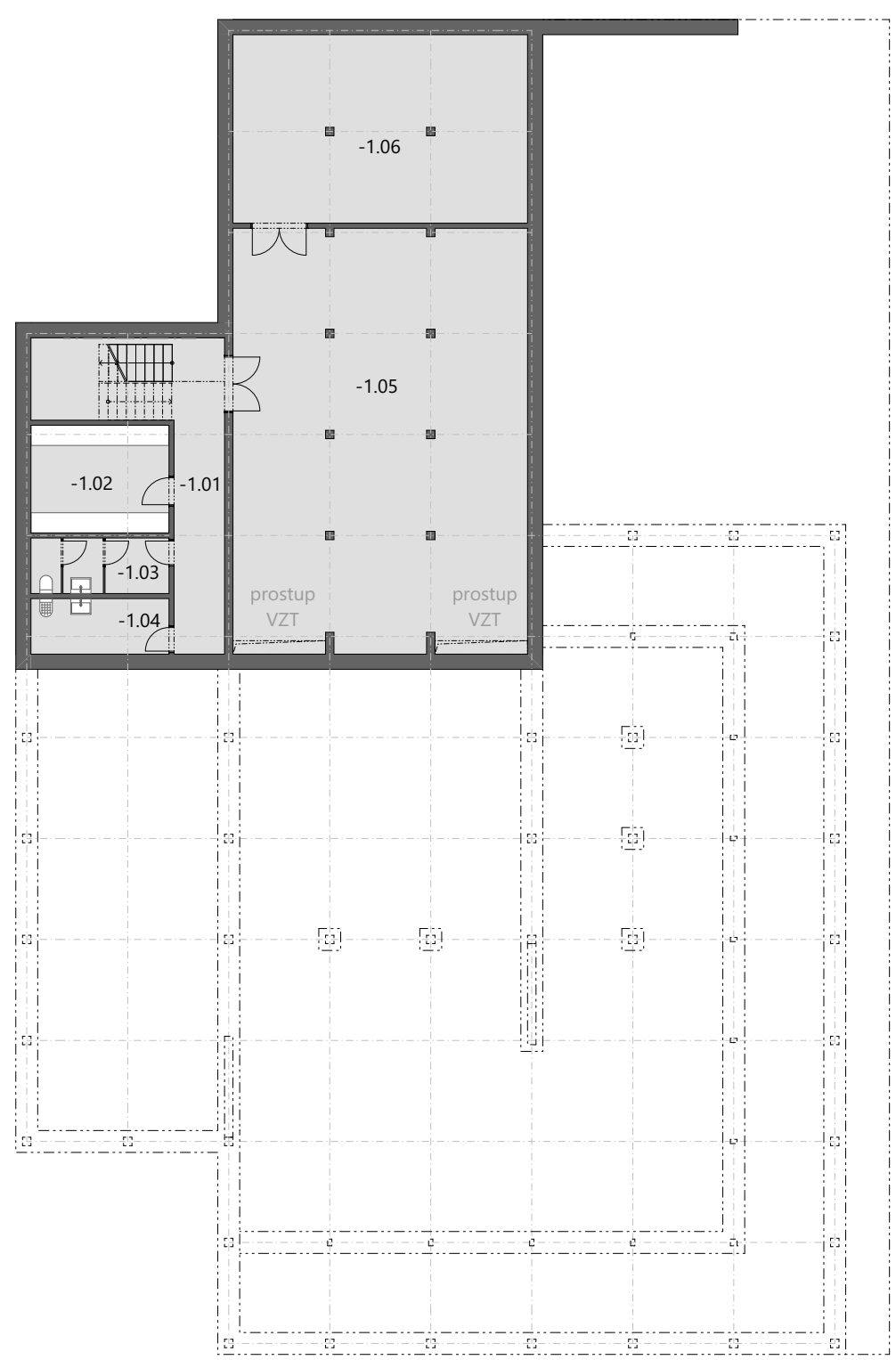
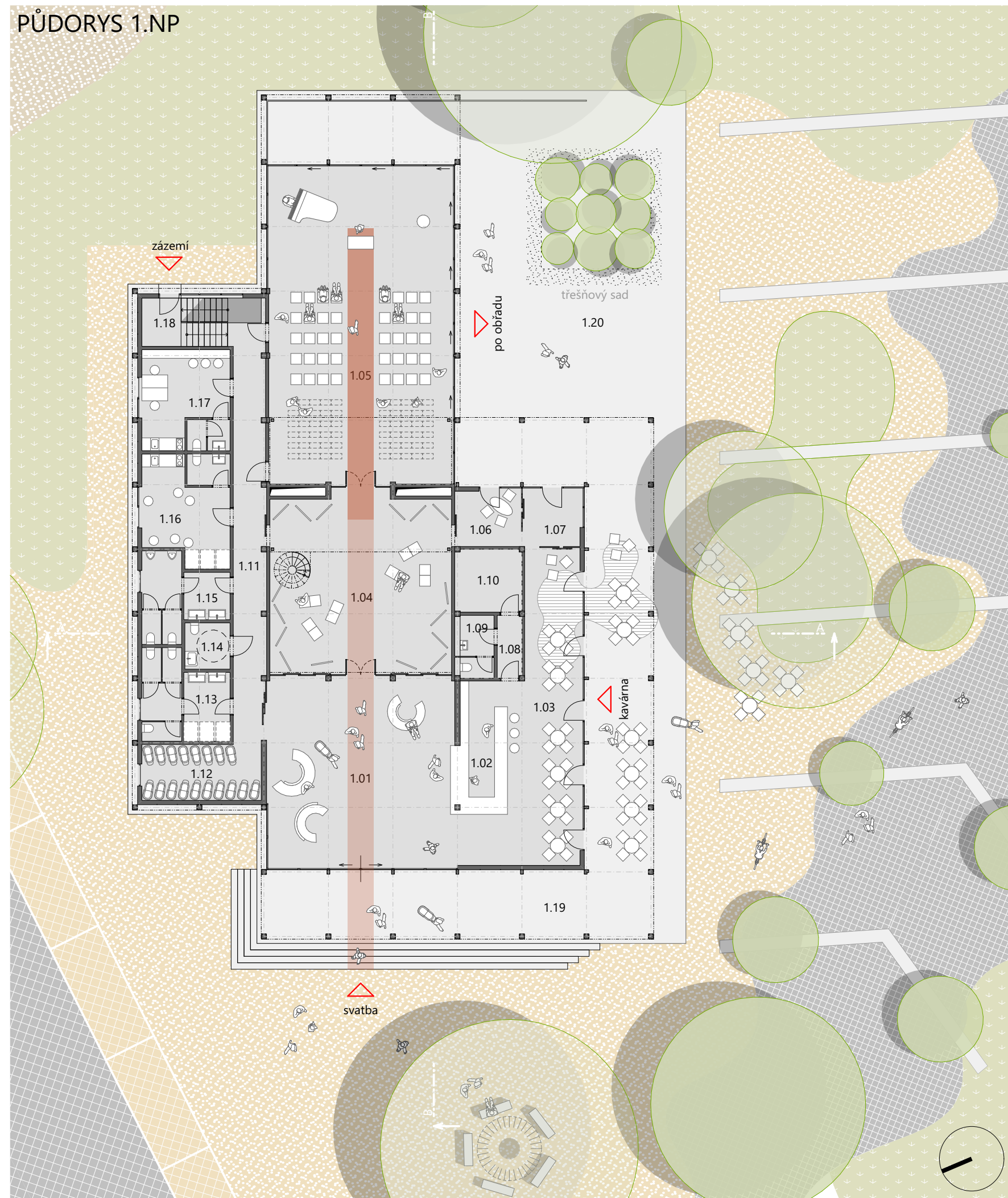




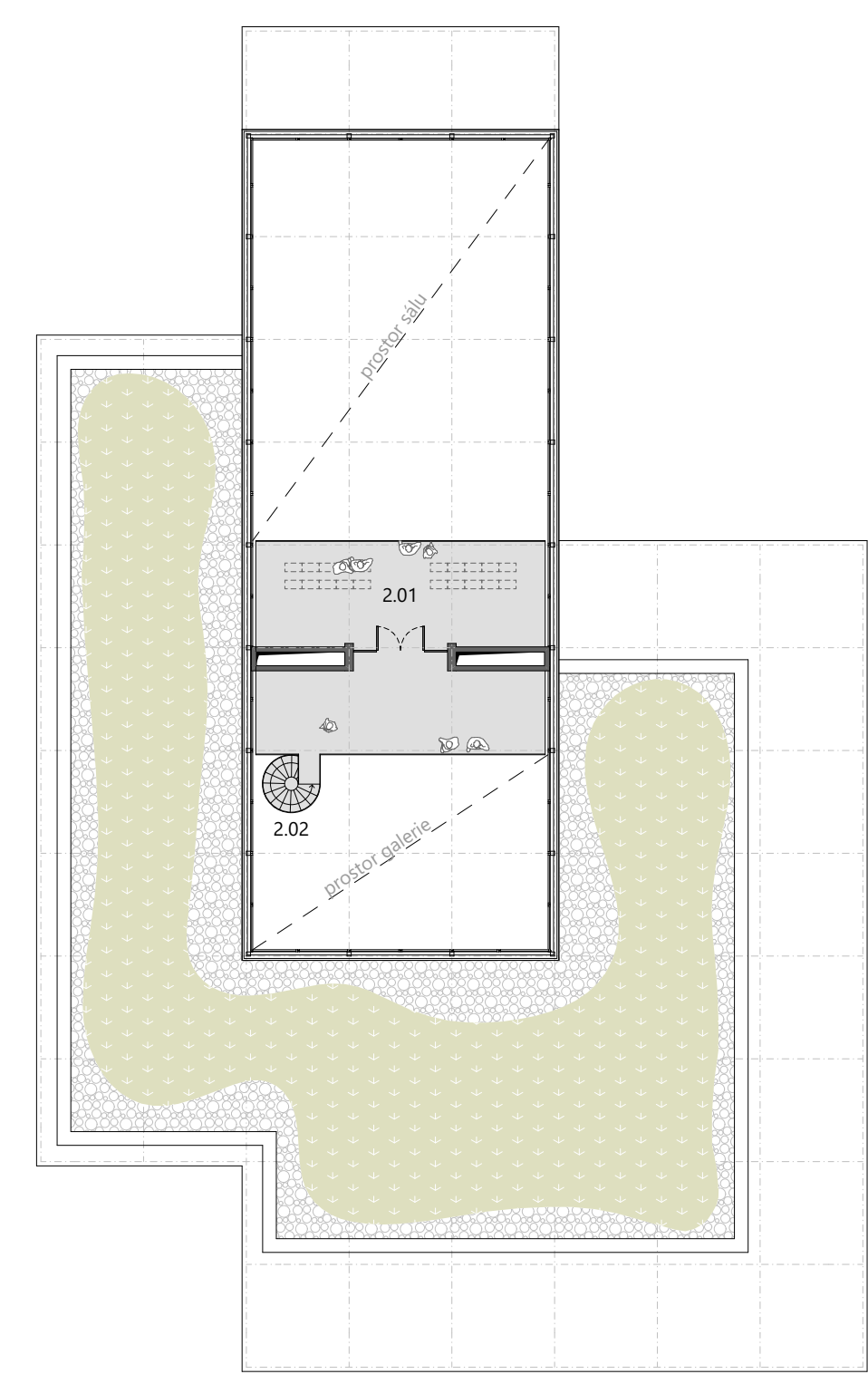
PŮDORYS 1.PP



PŮDORYS 1.NP

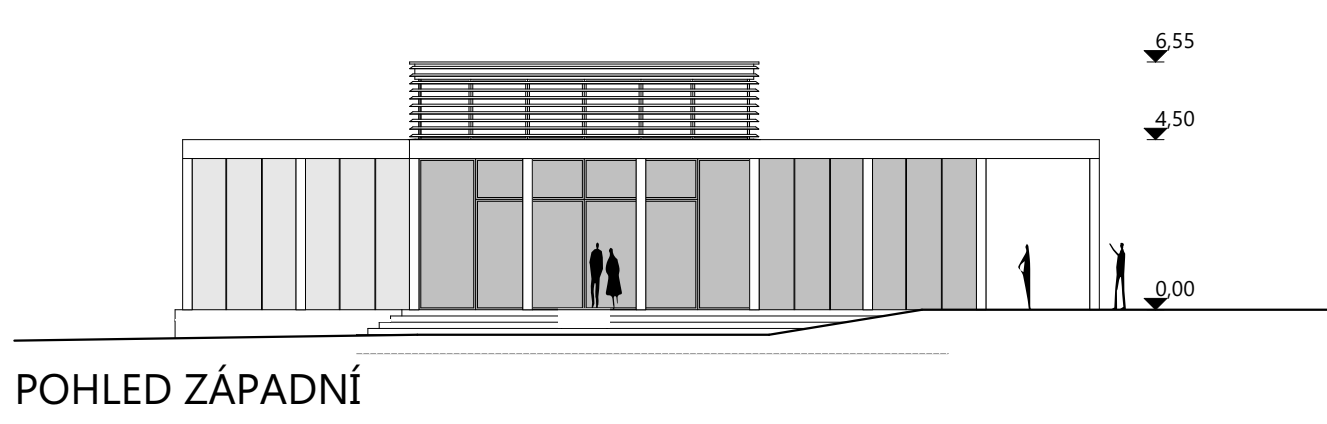


PŮDORYS 2.NP

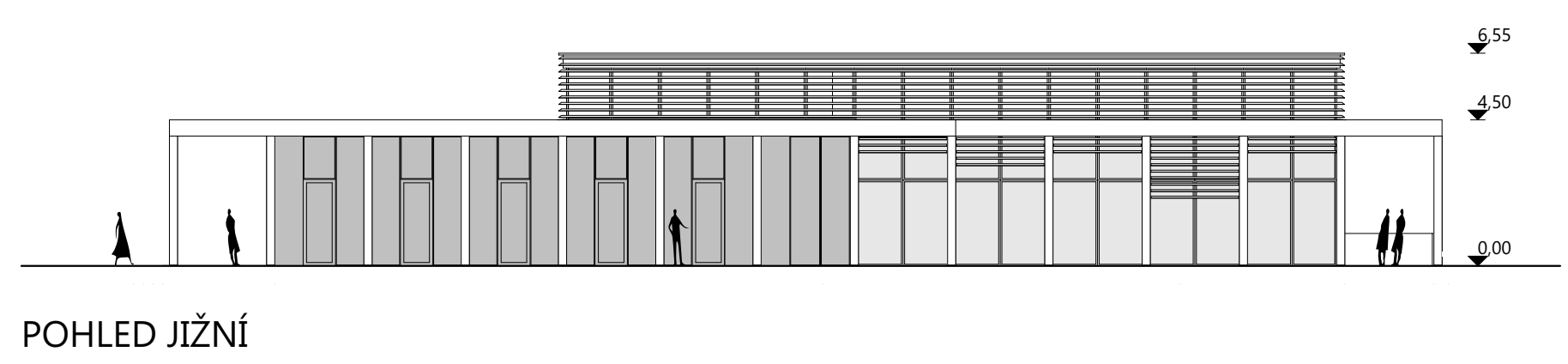


LEGENDA MÍSTNOSTÍ

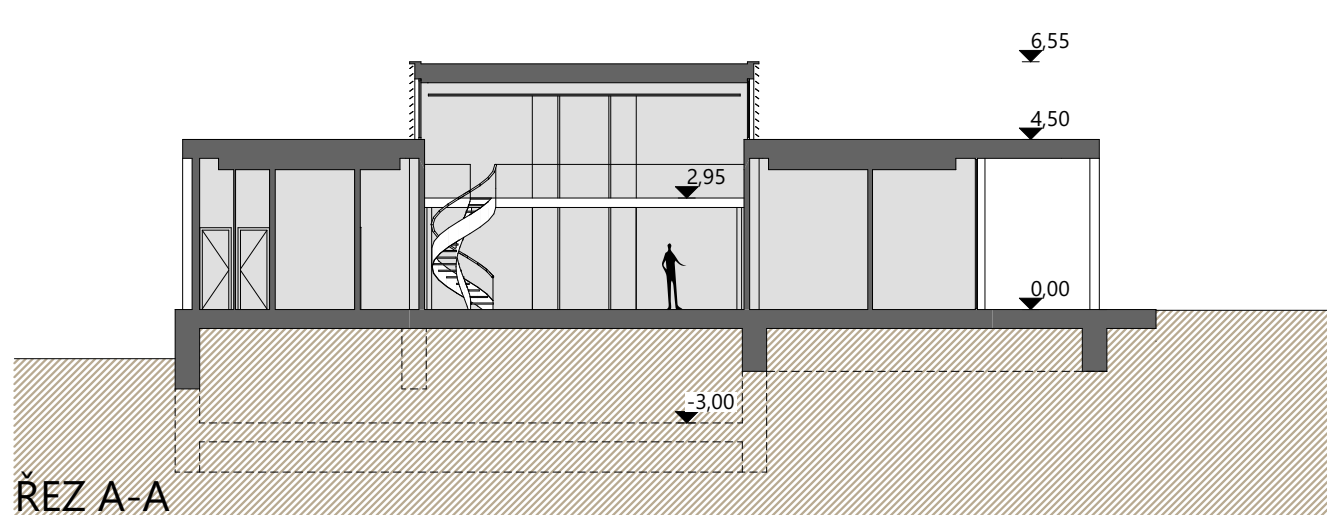
-1.01	CHODBA	22,7
-1.02	SKLAD KAVÁRNA	13,1
-1.03	ŠATNA / WC	6,8
-1.04	UKLID	6,8
-1.05	TECHNICKÁ MÍSTNOST	110,2
-1.06	SKLAD	49,0
1.01	HLAVNÍ VSTUPNÍ MÍSTNOST	77,8
1.02	RECEPCE / INFOPOINČI / BAR	18,3
1.03	KAVÁRNA / DĚTSKÝ KOUTEK	49,0
1.04	PŘEDSÁL / GALERIE	70,4
1.05	SVATEBNÍ SÍŇ	126,1
1.06	JEDNACÍ KOUT	8,2
1.07	SALÓNEK	7,4
1.08	CHODBA	3,3
1.09	ZÁZEMÍ ZAMĚSTNANCI KAVÁRNA	5,3
1.10	SKLAD KAVÁRNA	9,1
1.11	CHODBA	29,8
1.12	KOČÁRKY / ŠATNA	15,1
1.13	WC / ŽENY / PŘEBALOVACÍ PULTY	15,2
1.14	WC / INVALIDA	4,5
1.15	WC / MUŽI	13,0
1.16	MÍSTNOST NEVĚSTY / ZÁZEMÍ PRO VITÁNÍ ORGÁNKŮ / WC	19,9
1.17	MÍSTNOST MATURÁEK A ODBÁVÁJÍCÍCH / KUCHYŇKA / WC	19,3
1.18	SCHODIŠTĚ	9,0
1.19	KOLONÁDA	182,4
1.20	TERASA	189,8
2.01	EMPORA	52,8
2.02	SCHODIŠTĚ	2,2



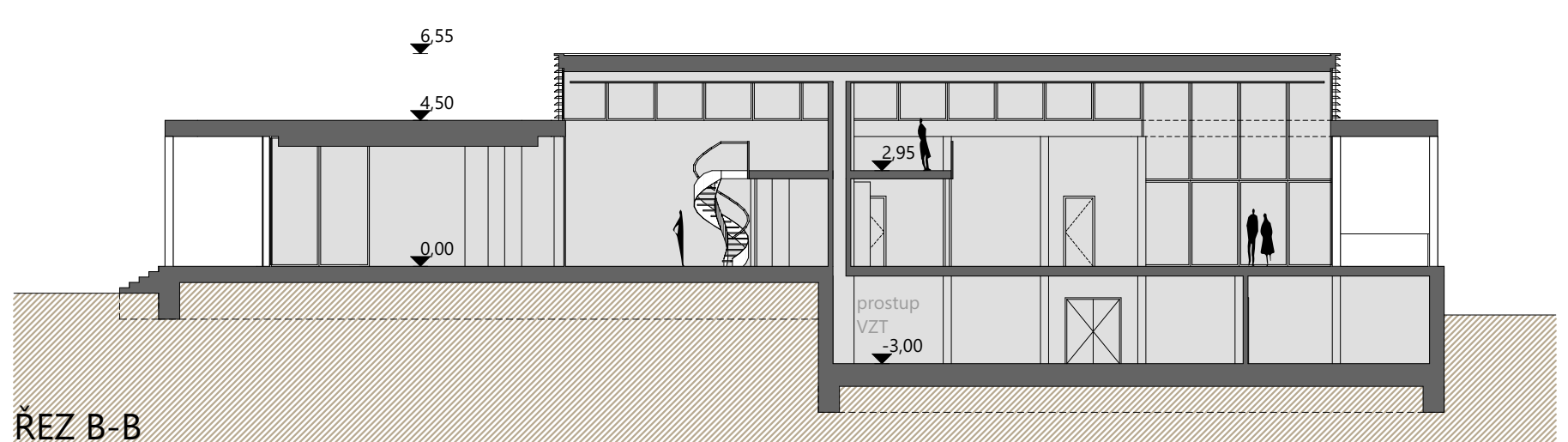
POHLED ZÁPADNÍ



POHLED JIŽNÍ

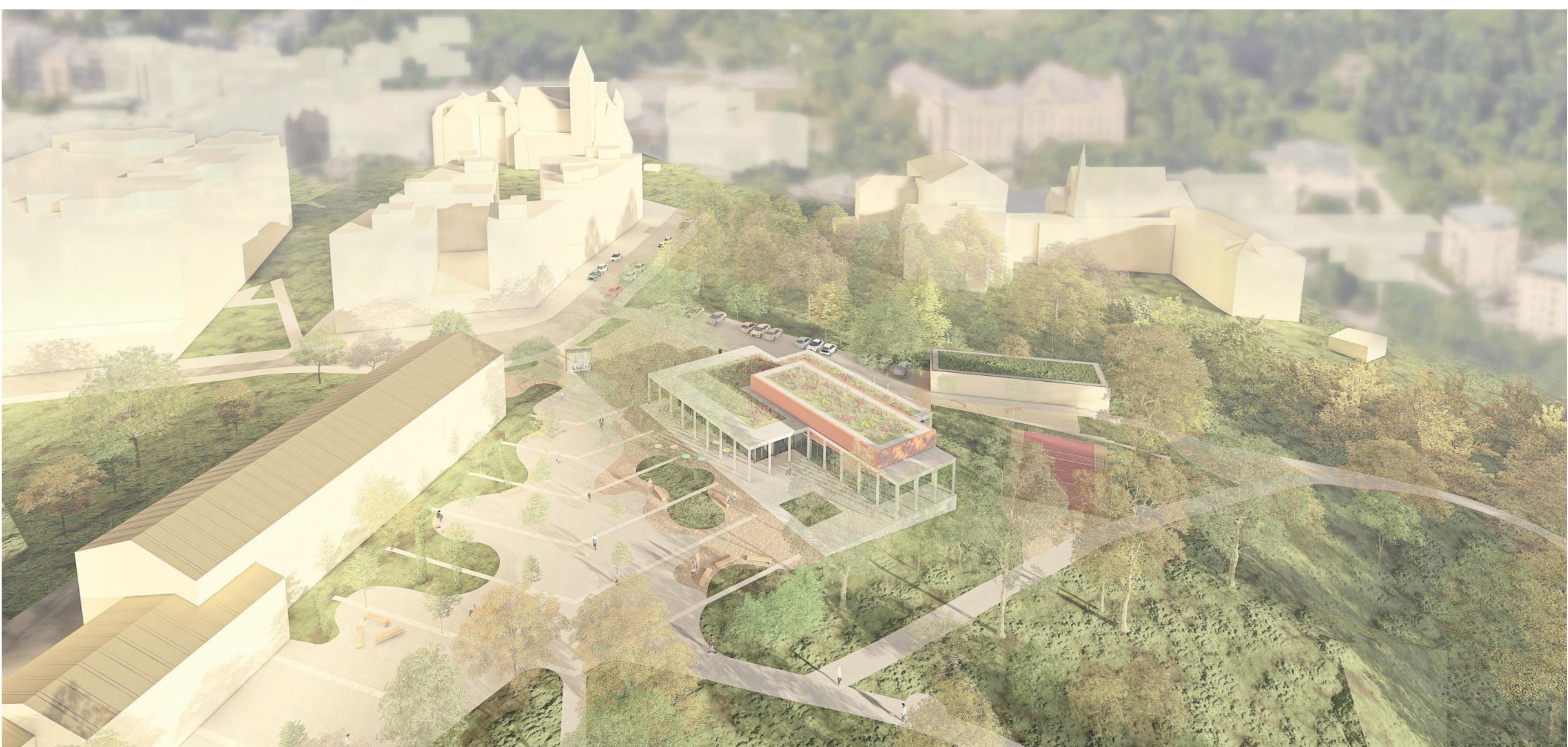


ŘEZ A-A



ŘEZ B-B

M 1:200 0 1 2 3 4 5 6m



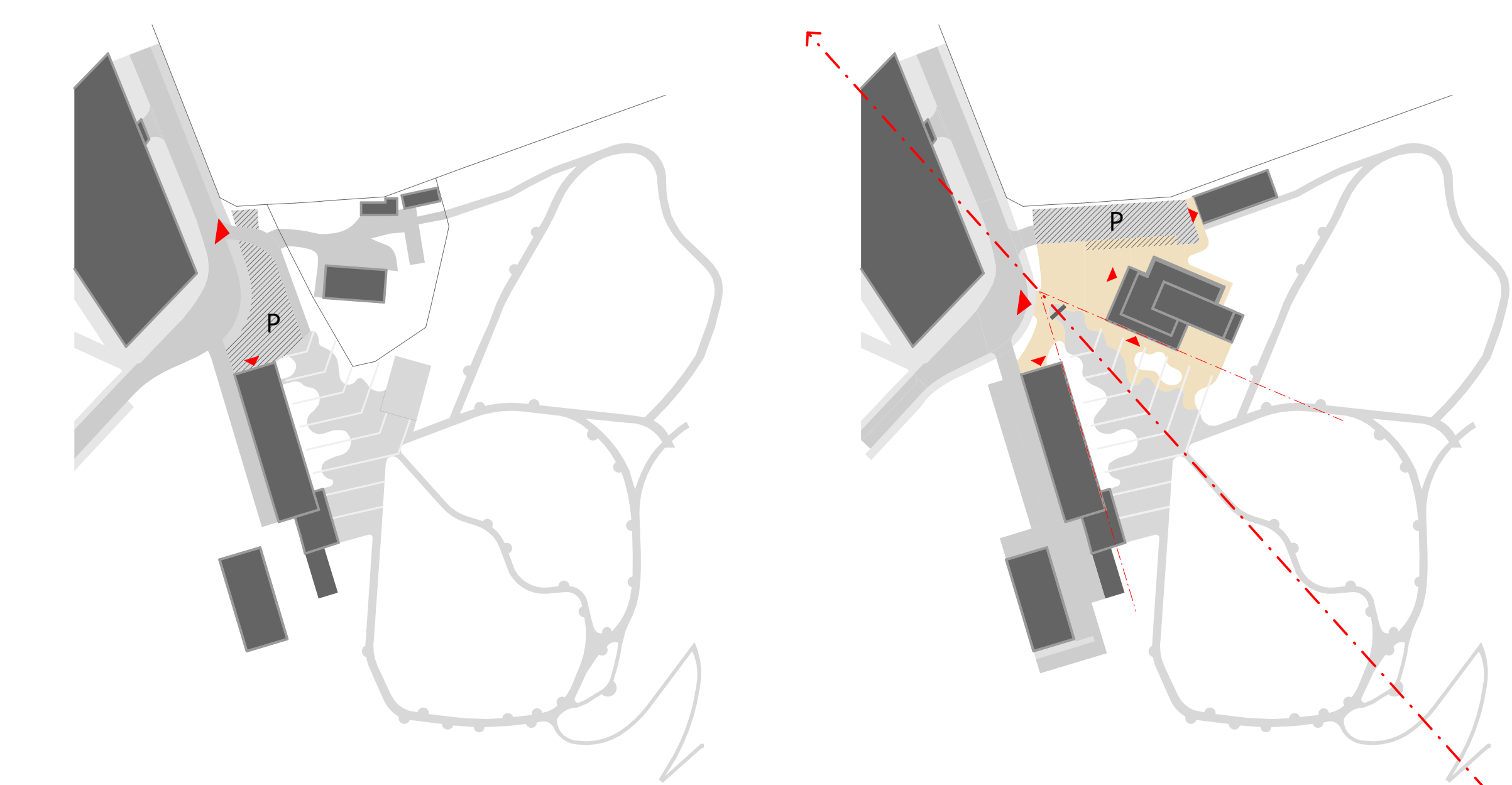




- 1 | věž kostela sv. Gabriela
- 2 | vodní brána / jiný umělecký prvek na ose vstupu do parku
- 3 | vyhlídka na Prahu

M 1:500 | 0 5 10 15m

SITUACE | CELKOVÝ URBANISTICKÝ NÁVRH

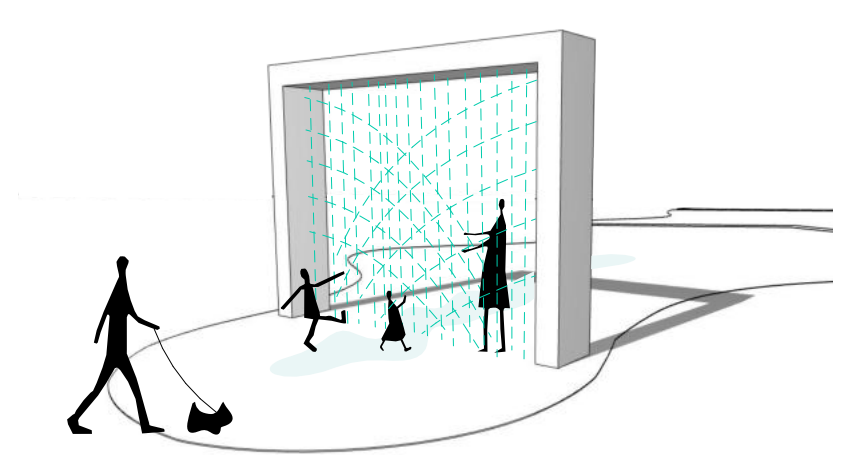


1. Současný stav

Vstup do parku je zatrasen parkovištěm. Odstavená auta jsou bariérou a tak není jasné definováno, odkud se do parku vstupuje. Parková osa, uvnitř umocněná nápaditou dlažbou, končí pod koly aut. Volný stihuk stavějí městské policie. Bývají školky a dvou drobných objektů u plotu parku přebíjí jeho funkci a tato situace vyžaduje urbanistický zásah.

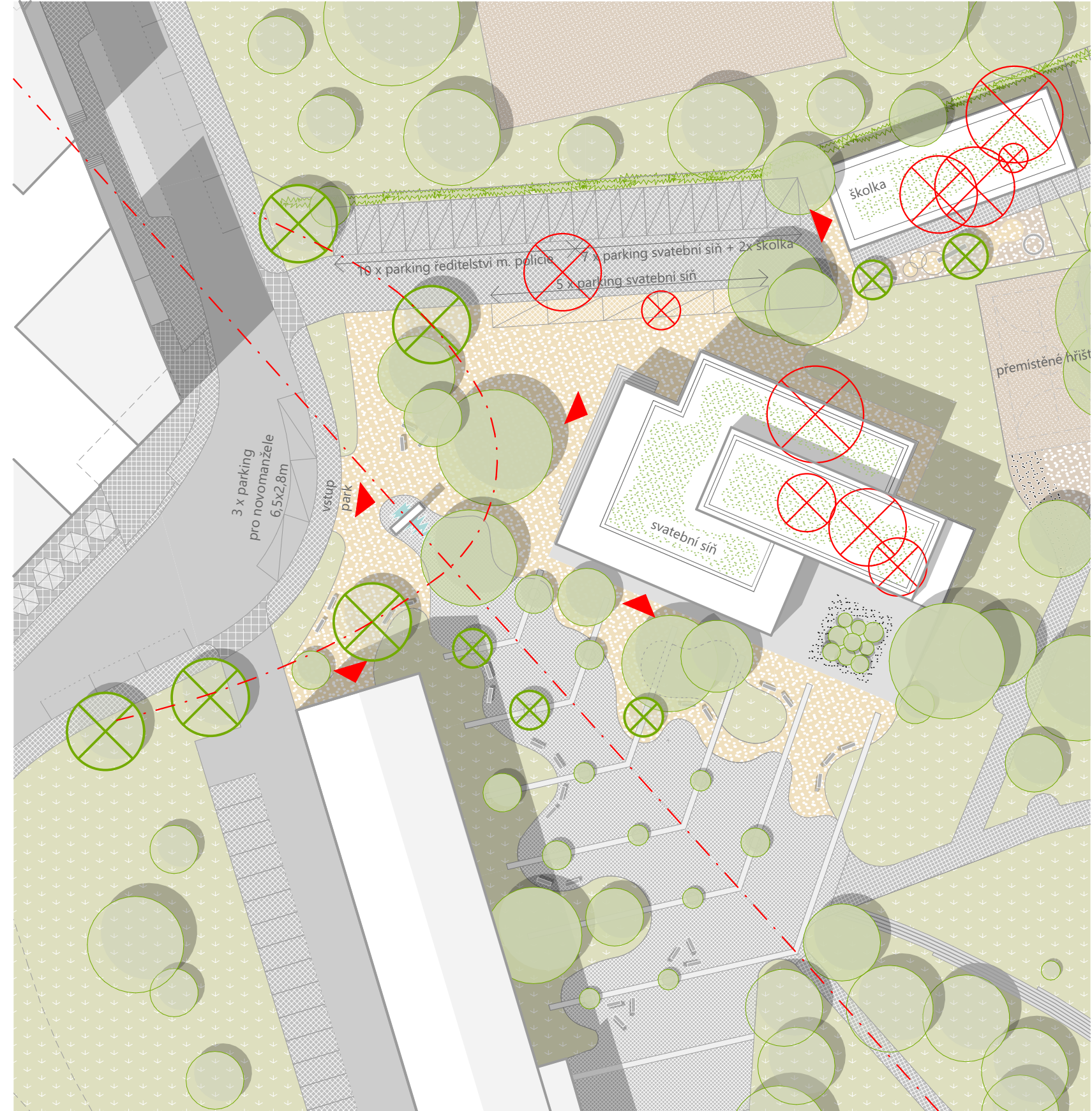
2. Nové náměstí

Návrh dotváří stávající osu území vedoucí od věže kostela sv. Gabriela k vyhlídce na panorama Prahy. Návrh ruší parkoviště a buduje důstojný vstupní prostor do parku definovaný vstupní branou na jeho ose. Nová stavba obradní síně je podle osy parku osově souměrná ke stávajícímu sídli ředitelství městské policie. Nově ohraničený prostor je tak zároveň nádozemí svatební síně i parkovým náměstím rozvírajícím se k výhledům do vltavského údolí a výhledům na střední krajinu Prahy.



3. Brána do parku – vodní prvek

Návrh zachovává volné zapojení parku k ulici Kobrové, doplňuje jej ale o signifikantní prvek vstupní brány kombinovaný s esenci deště. Z vnitřní strany plechového sloupoví tryská voda, která se pod různou intenzitou protíná v prostoru a padá k zemi, kde stéká do oběhu vodního prvku. Toto řešení umožňuje použít element funkční pouze v letním období a nehyžijí prostor v zimě. Brána i symbolika protínající se vody je iniciací vstupu do parku Největějšího srdce.



SITUACE | STROMY, PARKOVÁNÍ

- stromy stávající o sadovnícké hodnotě II. a III. dle dendrologického záměření
- stromy
- ⊗ stromy pokácené o sadovnícké hodnotě II. a III. - celkem 10 kusů
- ⊕ stromy nově vysazené - celkem 10 kusů



POHLED Z ULICE



POHLED Z NÁMĚSTÍ

KONCEPT

Návrh umísťuje svatební síň s kavárnou, samostatnou mateřskou školou, počítá s připravovaným svatebním altánem, přemísťuje stávající sportovní hřiště a vytváří důstojný vstup do parku. Nová brána podtrhuje osu parku na spojnicí věže Sv. Gabriela a vyhlídky na Smíchov. Dům osově symetricky dotváří svatební náměstí, rozvěvené do stromů.

Páteří domu je lapidární posloupnost hala-předsálí-síň, k níž se přiřkládají ostatní prostory. Na půdorysném rástru 3x3 m je tělo stavby otočeno sloupovím, které se na průčelích rozšiřuje do kolonády, archetypu baziliky a chrámu, které symbolizují pevnost a trvalost, hodnoty, kterými je možné charakterizovat manželský svazek. Vnitřní prostor síně je v poměru 3:5:2, s půdorysnými rozměry 9x15m.

Návrh se zapojuje mezi stávající vzrostlé stromy a zachovává je v největším možném rozsahu. Škola a parkoviště jsou na severní straně posazeny výškově o 2m níže, a tak se provozí vzájemně neruší.

PROVOZNÍ ŘEŠENÍ

Vstupní portikus přechází do kolonády obíhající parkové průčelí. Hlavní vstupní místnost je převážně prosklená a spojena s kavárnou. Skrz předsálí, jehož hlavní osa je enfiládou domu, jdeme k pomyslnému oltáři. Na příčnici leží průchod k servisnímu traktu a na parkové straně jednáci kout pro oddávajícího a snoubence, po obědu průchod do kavárny. Předsálí je i výstavní galerií s horním osvětlením a závěsnými výstavními plochami. S hlavním vstupem je spojitelné složením skládací stěny. Empora v síni přidává místa pro svatebčany a může sloužit i jako chór pro sbor či hudebníky.

Recepce srůstá s informací a pultem kavárny. Ta má při sobě minimální zázemí, sklad a loubi otevřeně k jihozápadu. Zázemí domu je v severním traktu včetně schodiště do suterénu.

KONSTRUKCE A MATERIÁLY

Vnější sloupoví, kladi a sokli jsou pohledově betonové prefabrikované prvky. Za nimi je prosklený fasádní plášť, v kolonádě vložen mezi subtilními ocelovými sloupky, a na místech bez okenních otvorů skleněný obklad z bílého opakního skla. Z vnitřní strany nosné konstrukce je vsazena tepelná obálka domu.

Zastřešení vstupní haly i vrchlíku je z ocelových příhradových vazníků, okolo nich je fasádní plášť otočený horizontálními lamelami. Parkové průčelí sálu je stíněno venkovními žaluziemi a zevnitř v sále textilními roletami.

Slavnostní charakter podtrhují v interieru kamenné dlažby. Proti nim plasticky vystupuje akustický deskový podhled. Vložená galerie s emporou do síně je pohledová betonová deska přístupná ocelovými schodištěm v bílém nátěru.