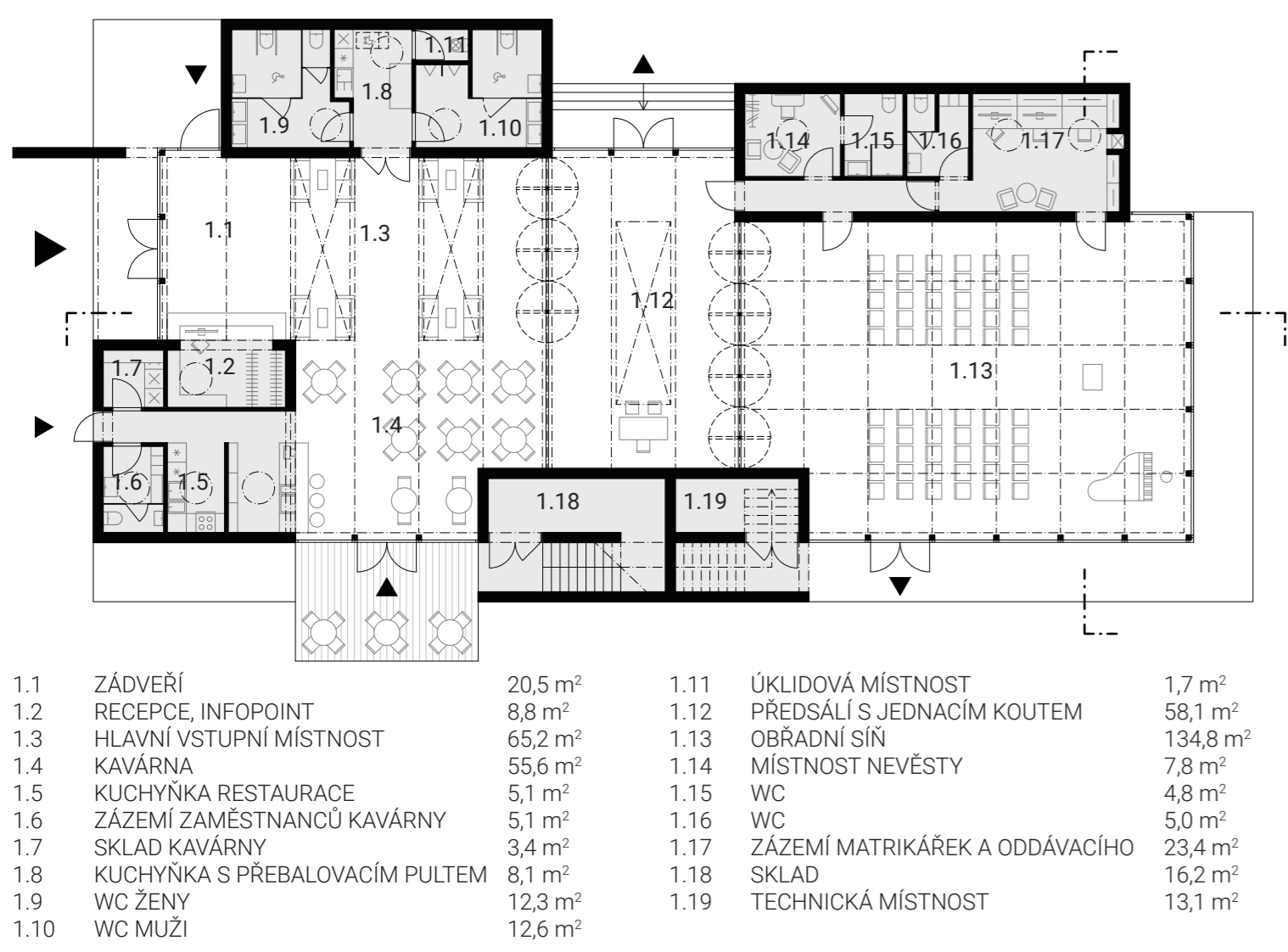
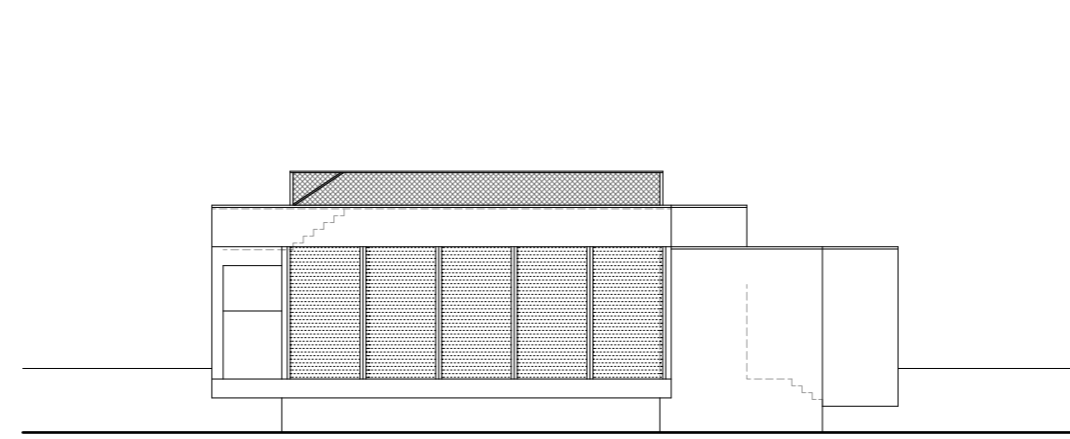


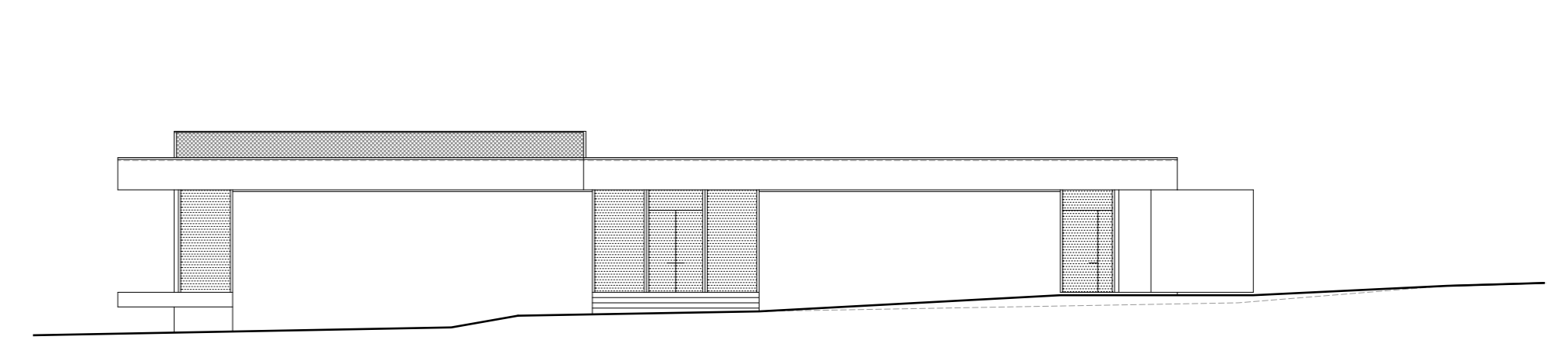
PŮDORYS PRÍZEMÍ 1:200



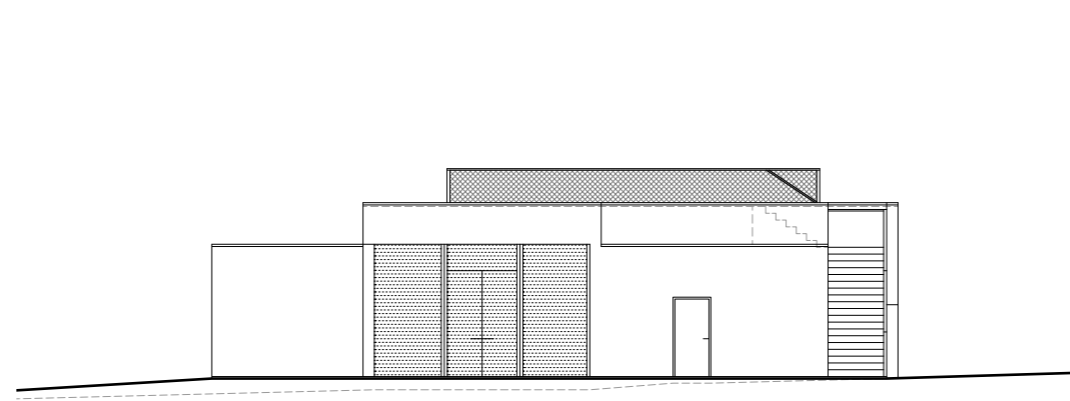
VÝCHODNÍ POHLED 1:200



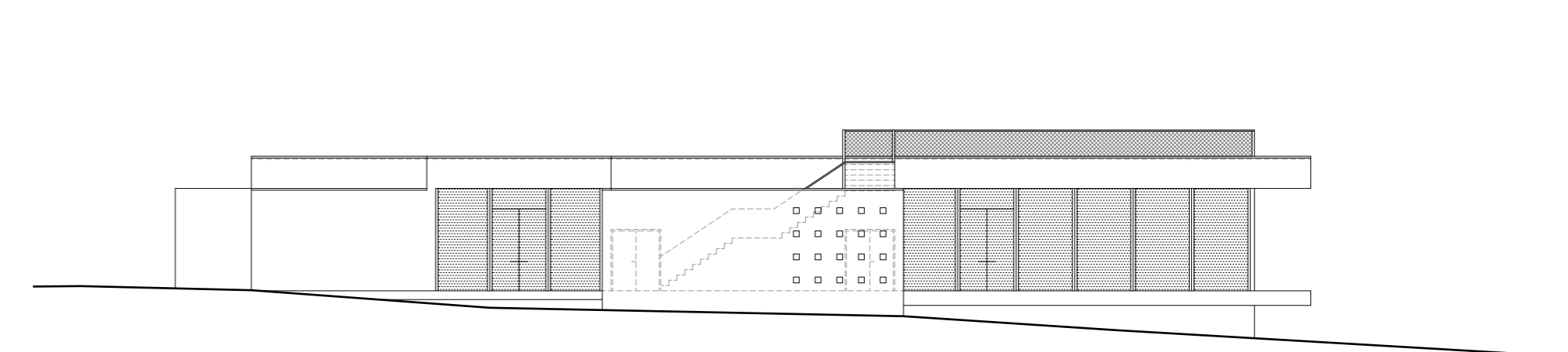
SEVERNÍ POHLED



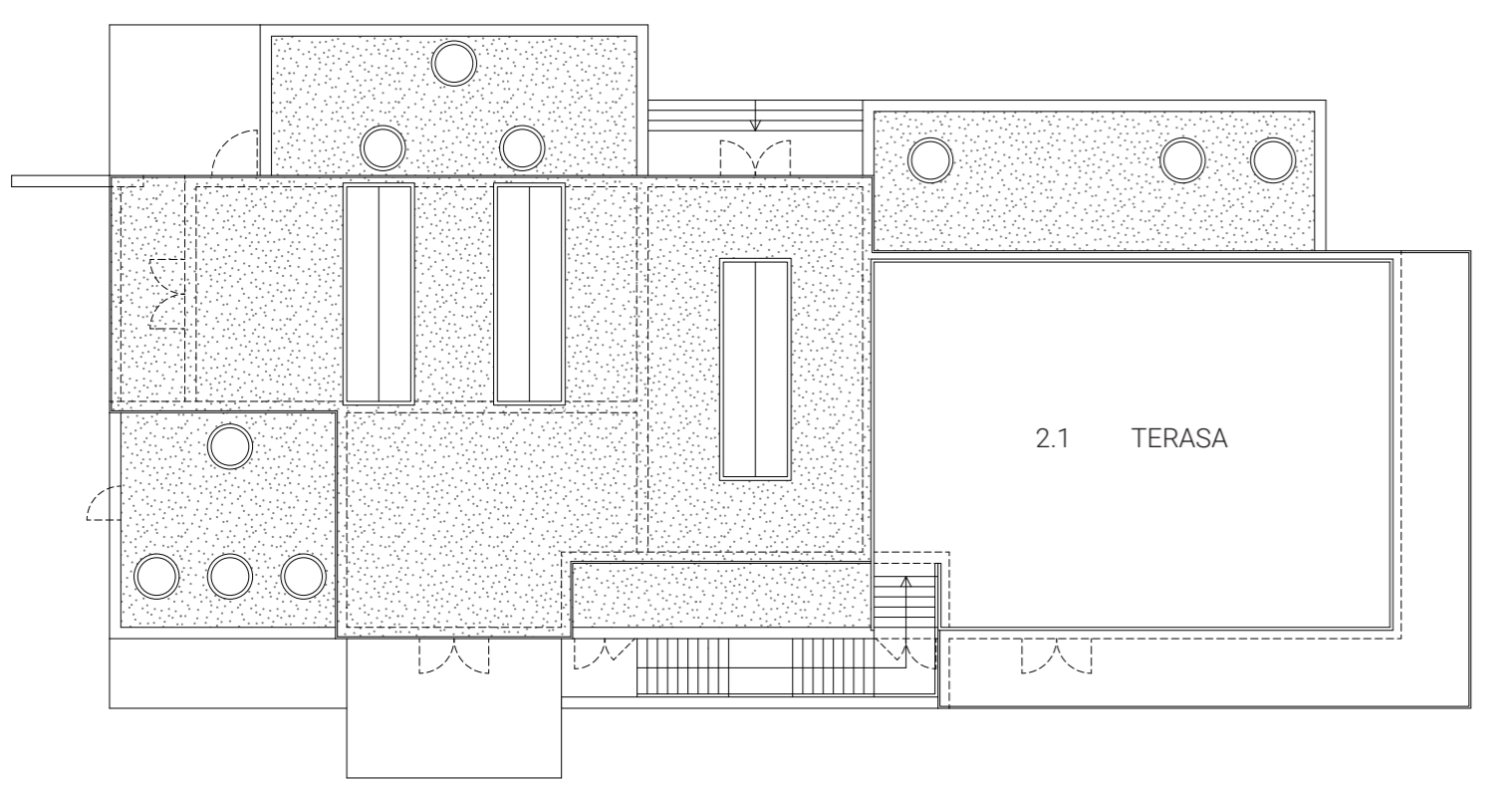
ZÁPADNÍ POHLED



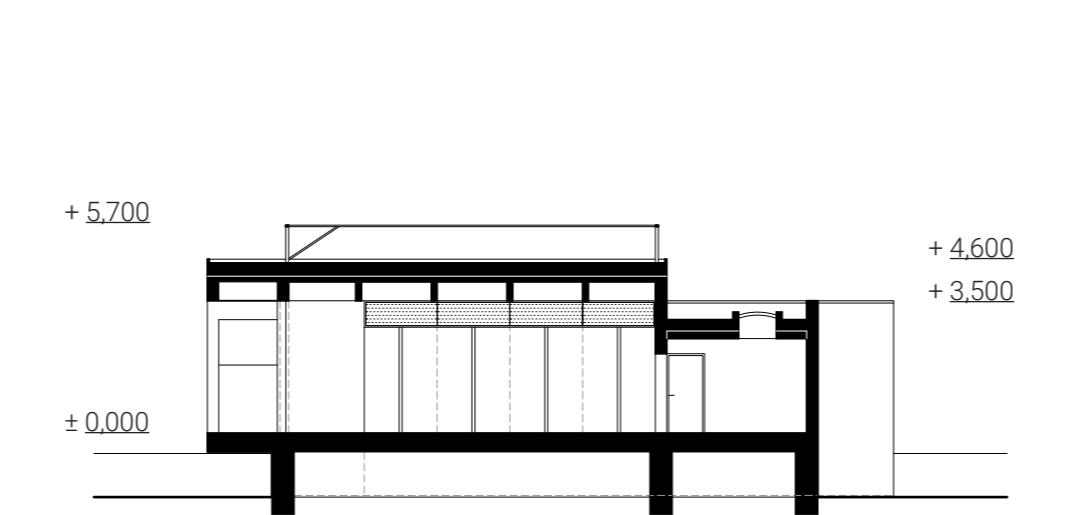
JÍŽNÍ POHLED



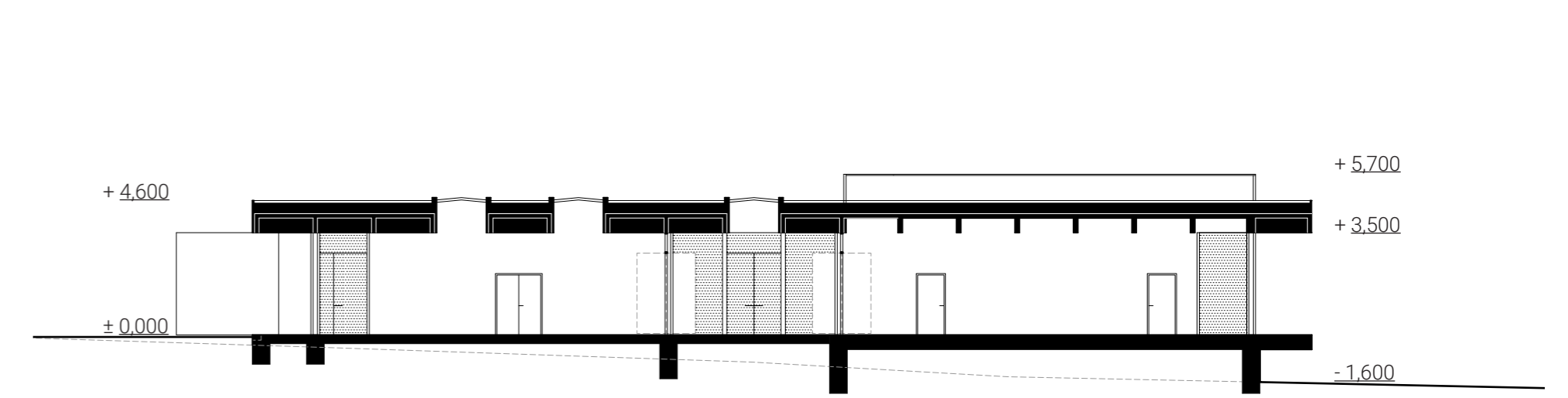
PŮDORYS STŘECHY 1:200



PŘÍČNÝ REZ 1:200



PODÉLNÝ REZ



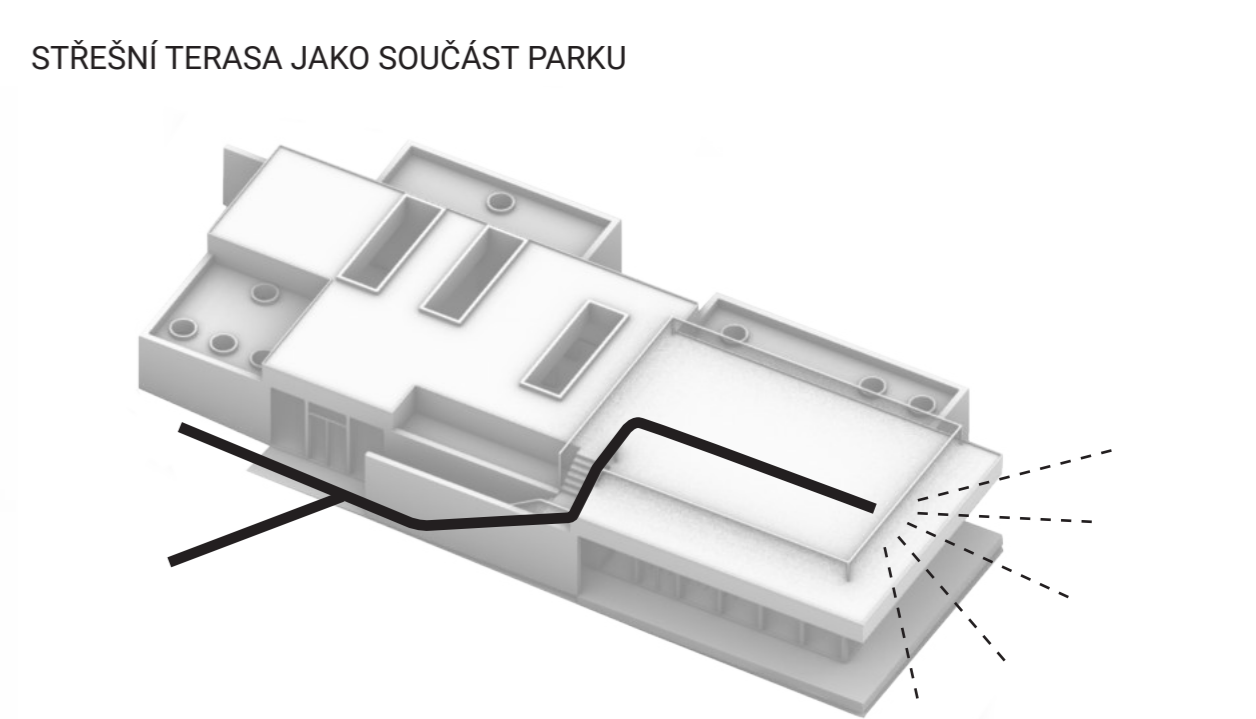
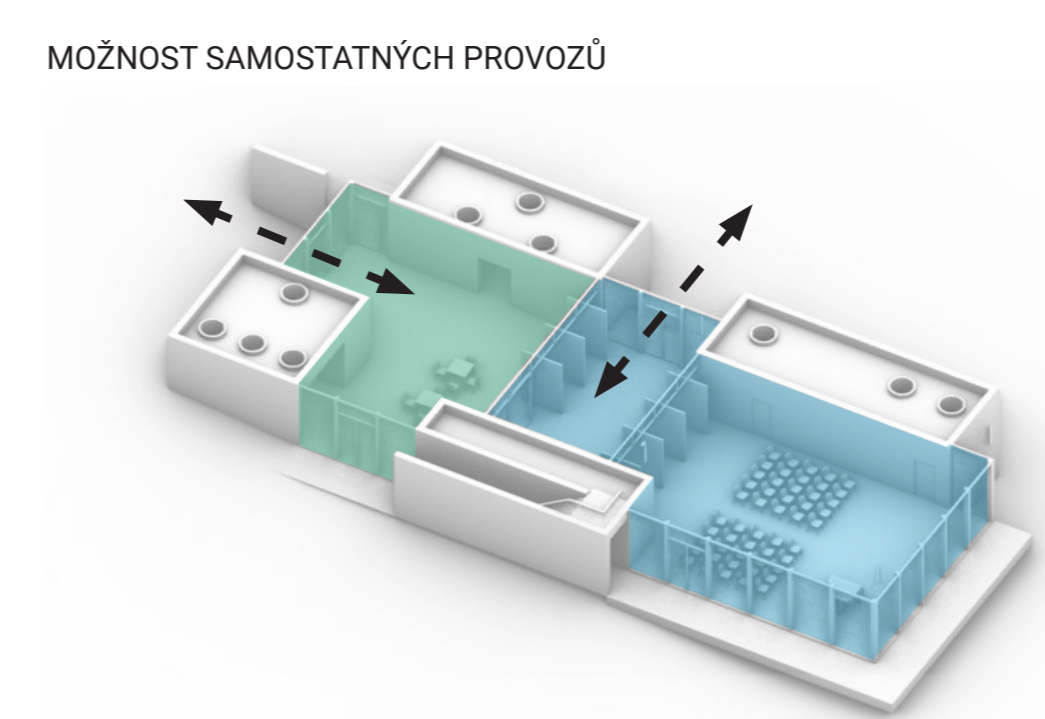
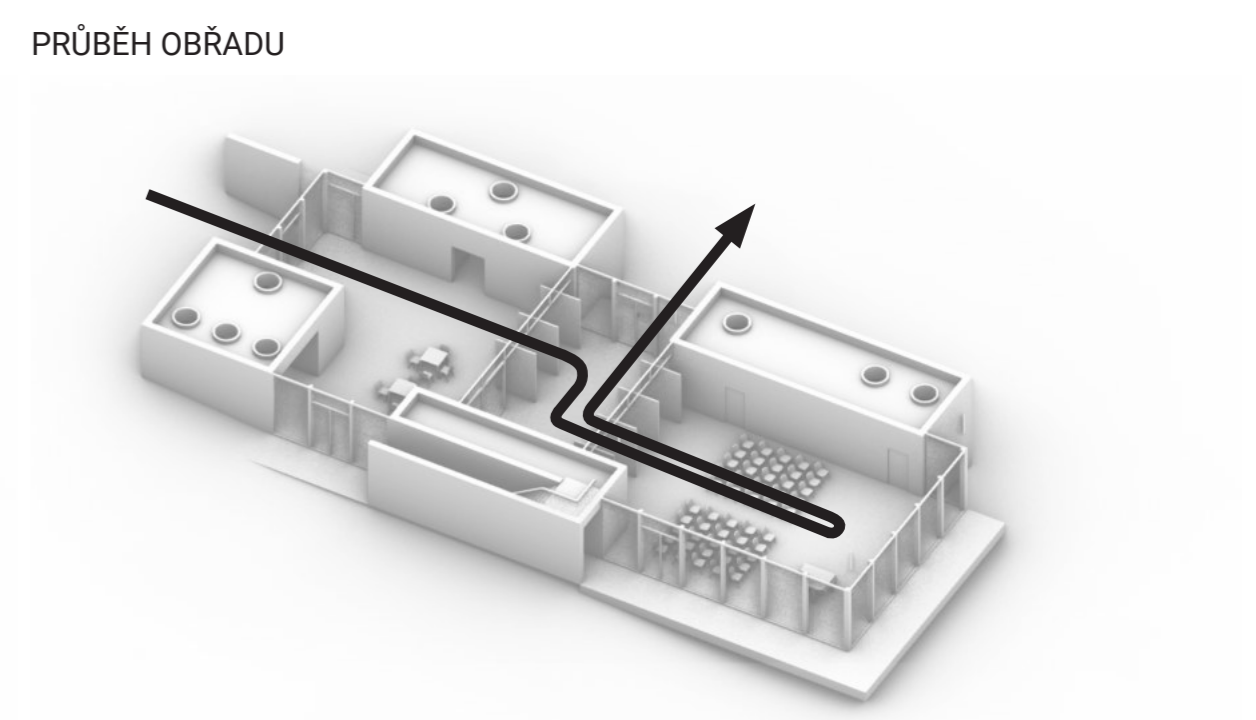
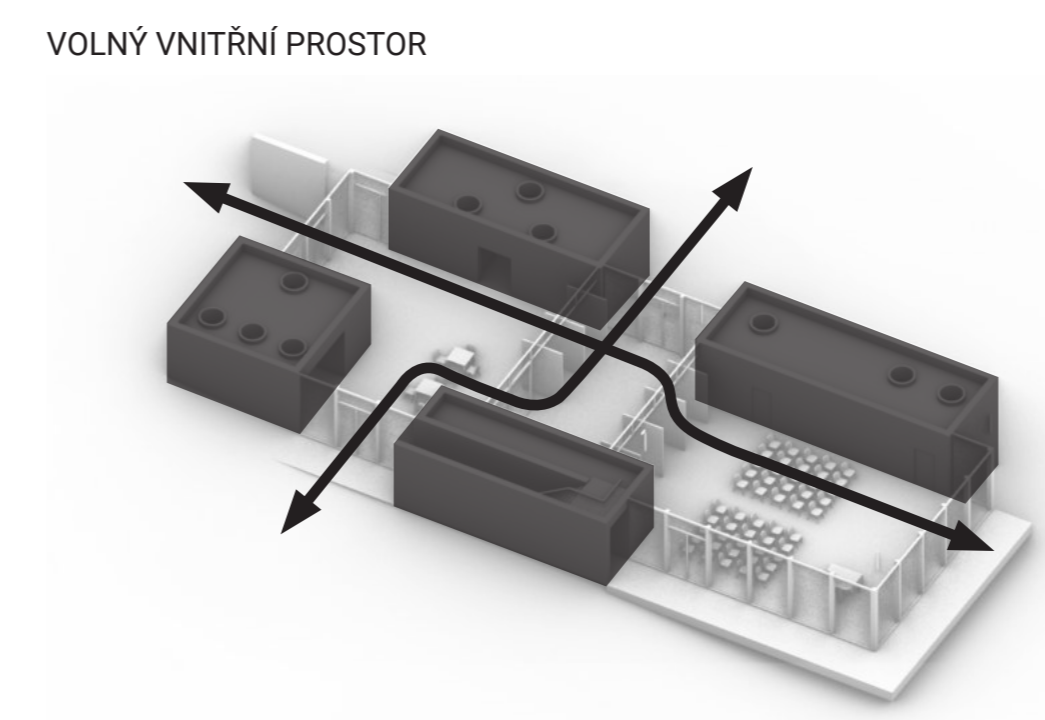
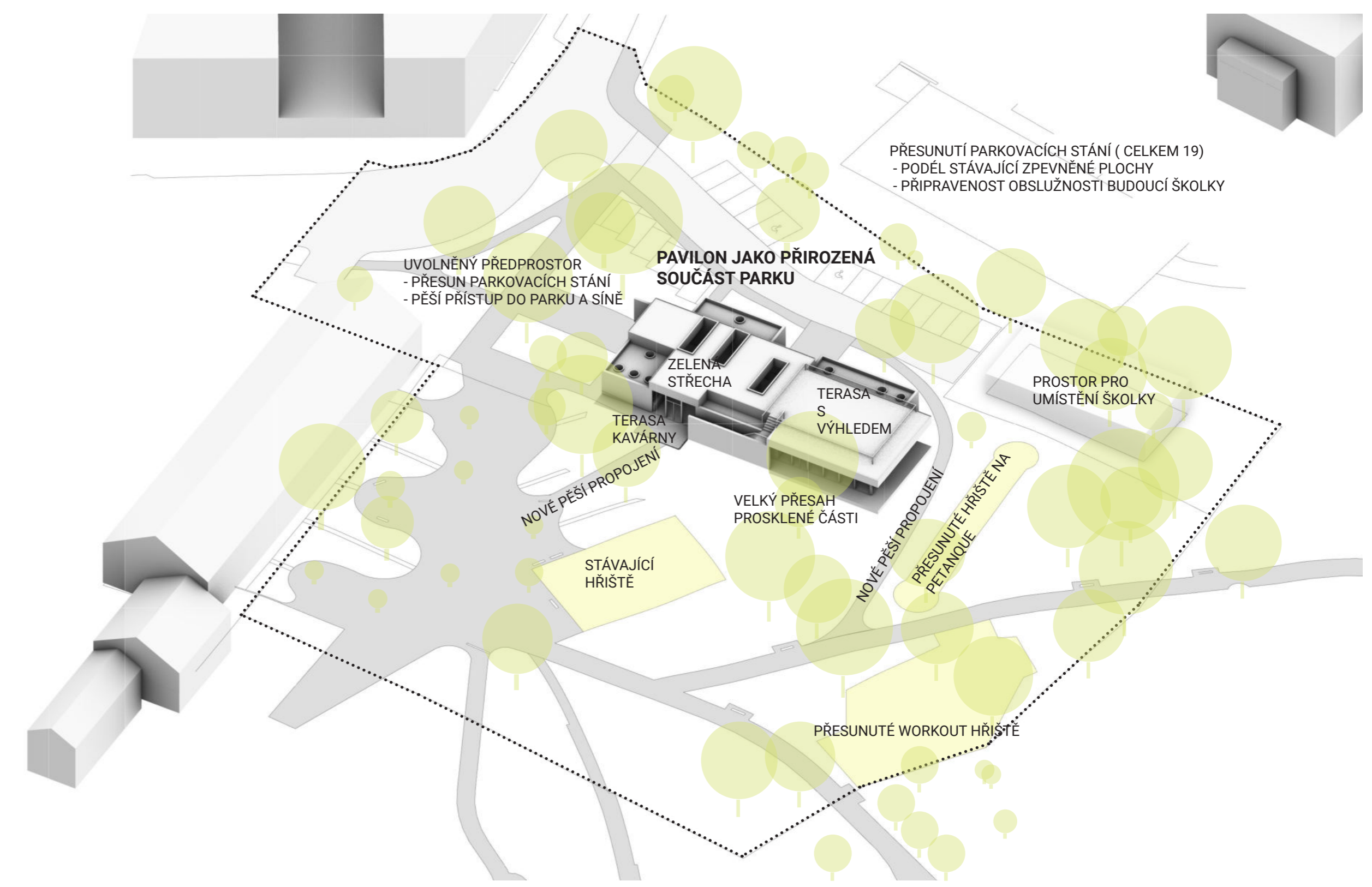


Svatební síň je zamýšlena jako zastřešený prostor parku, který volně plyne mezi čtyřmi kvádry, do kterých jsou uzavřeny místnosti nezbytné pro fungování celého objektu a komfort návštěvníků. Park tak vizuálně prostupuje celou budovou, včetně její střešy, kde se nachází volně přístupná vyhlídka.

Křivka ulice Kobrova byla očistěna od parkovacích stání a park Sacré Coeur se fakticky rozšířil až po hranu vozovky. Vzniká tak i příměří předprostor pro samotnou síň. Svým osazením a tvarem objekt pomáhá definovat vstup do parku a rozhraní mezi prostorem parku a ulice Kobrova a zároveň nevyžaduje odstranění hodnotných dřevin, v půdorysu stavby se nachází tři dřeviny, jedna označená jako podprůměrná a dvě jako průměrné. Mateřská škola je umístěna rovnoběžně s objektem síně. V rámci řešeného území se počítá s oplocenou zahradkou okolo uvažovaného objektu školky. Pro zabezpečení klidného provozu svatební síně je navržena výměna stávajícího workoutového hřiště za hřiště pro petanque.

Do objektu se vstupuje v jeho západním průčelí. Vstupní síň je prostorná, volně sousedící s kavárnou. Prosvětlena je světlíky ve stropě. Její zdi slouží k vystavování a jsou osvětleny přirozeným světlem. Vstupní síň prochází do předsálí, které spojuje vstupní prostory s hlavní síní. Zároveň je to ale místo, díky kterému je možno celý objekt rozdělit na dva nezávislé provozy. Předsálí je kromě prosklené stěny osvětleno také světlíkem a je možné jej využít pro instalaci výstav. Prostory jsou mezi sebou rozděleny příčkami se sestavou dveří, které se mohou všechny otevřít, dveře jsou uvažovány plně a pod stropem doplněné pásem skla. Hlavní sál je okny orientován jihovýchodně do parku Sacré Coeur. Dvě prosklené zdi levitují nad terémem. Kulisami obřadu je Praha. Hosté z obřadu odchází z objektu přes předsálí. Další svatebčané se už shromažďují v galerii.

Objekt je navržen v půdorysném modulu 2x2m. Betonové kvádry, ve kterých je vloženo zázení, jsou nosnou částí objektu. Do nich se opírají vazníky, zastřešující prostory síně. Hlavní sál se „vznáší“ nad terémem vykonzolováním přesahů základové desky. Rozměrné dřevěné rámy oken hlavního sálu z venku zakrývají nosné sloupce těchto průhledných fasád. Dřevěné nosné sloupce poděpírají dřevěné vazníky zaklopené v dřevěném kazetovém podhledu, zabezpečujícím lepší akustiku.



Svatební síň pro Prahu 5
1.