

**zahrádní pavilon je volně integrovan tvarem a barevně řešeným do prostředí parku**

**moderní prosklený pavilon se po otevření posuvných stěn promění v krytý altán, kde člověk může vnímat zvuky a vůni parku**

**konstrukce**  
světlý broušený beton na podlaze  
režez stropy a prosklená fasáda  
světly pohyblivý beton stropu a stěn  
obklad z trnové přírodního  
zelená stělna

**TBZ**  
tepelné čerpadlo země voda a dvojitý vrtů pod domem je zdrojem tepla  
zabezpečení na teplo a studenou vodu v suterénu  
podlahové vytápění a radiátory  
nucené větrání s rekuperací  
dělivá voda zůstává v místě

**Koncepce**  
Základní urbanistickou myšlenkou je umístění podélné formy pavilonu se sálem na terénní hraně využívající výhledy na město a dotvářející konfiguraci terénu.  
Před pavilonem je navržena velkorysá volná plocha dostupného a reprezentativního předprostoru vymezená druhým z prstenců a umístěná v návaznosti na nový vstup do parku – bránu ve zdi. Za zdi je ruch města i nově uspořádaná parkoviště.  
Nový objekt mateřské školy s vymezenou poloveřejnou zahradou je umístěn u nové ohradní zdi parku v čisté geometrii doplňující park, ale nerušící jeho celistvost a velkorysost.  
Návrh zachová všechny vzrostlé stromy.

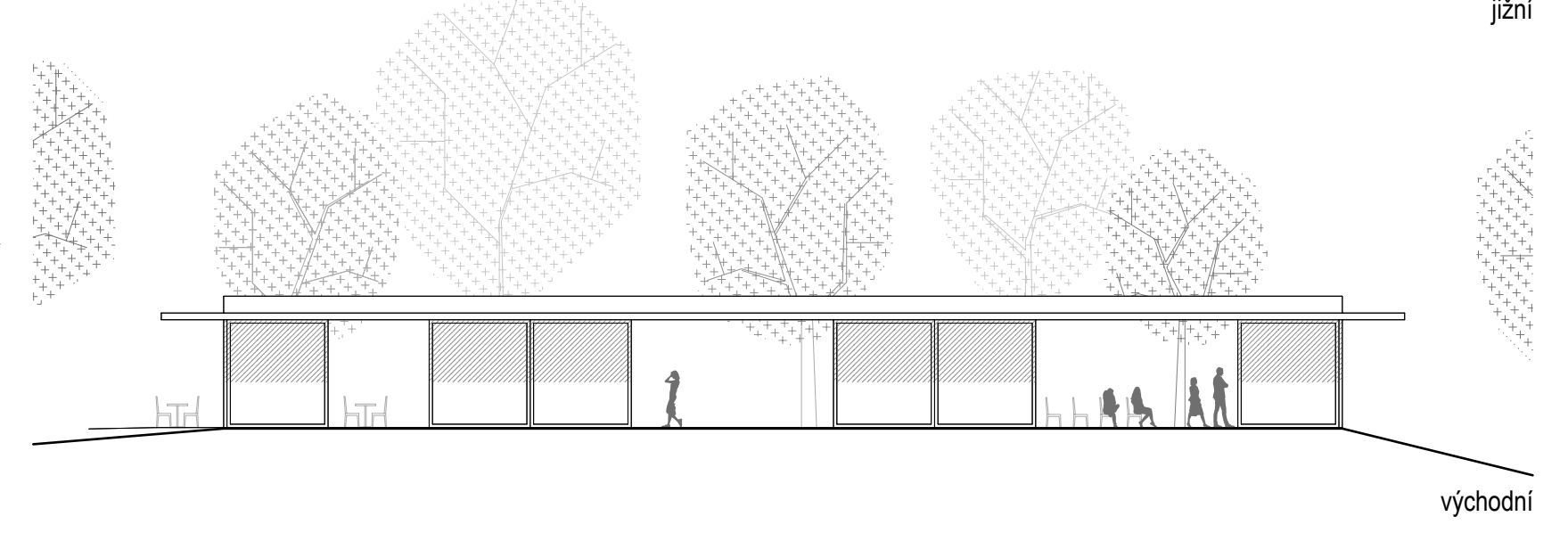
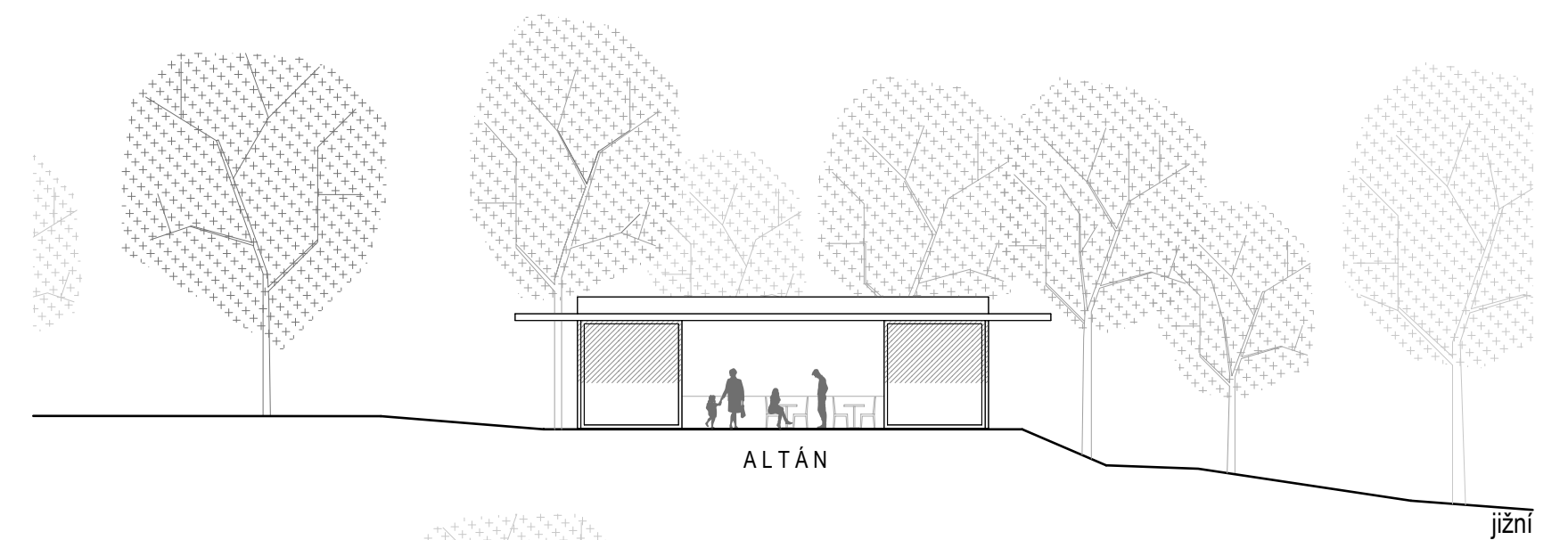
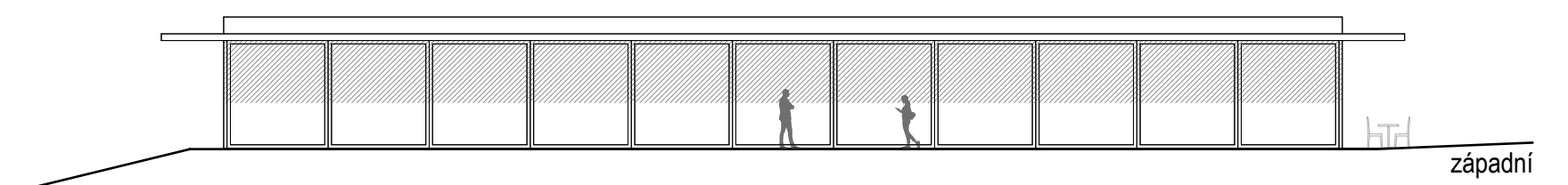
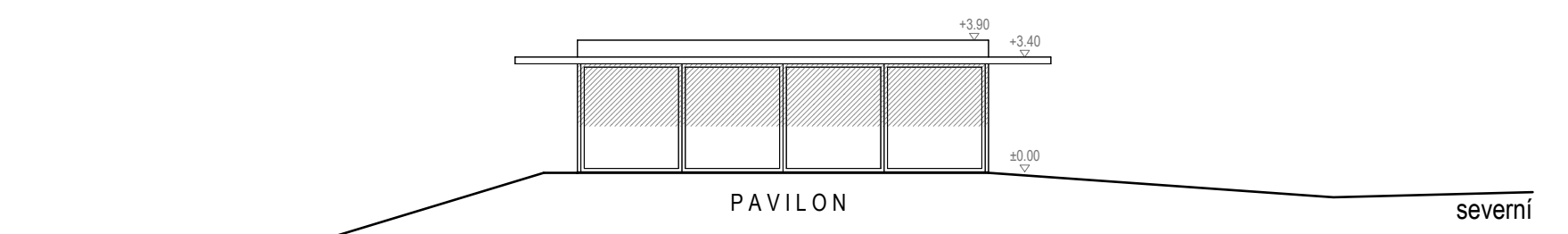
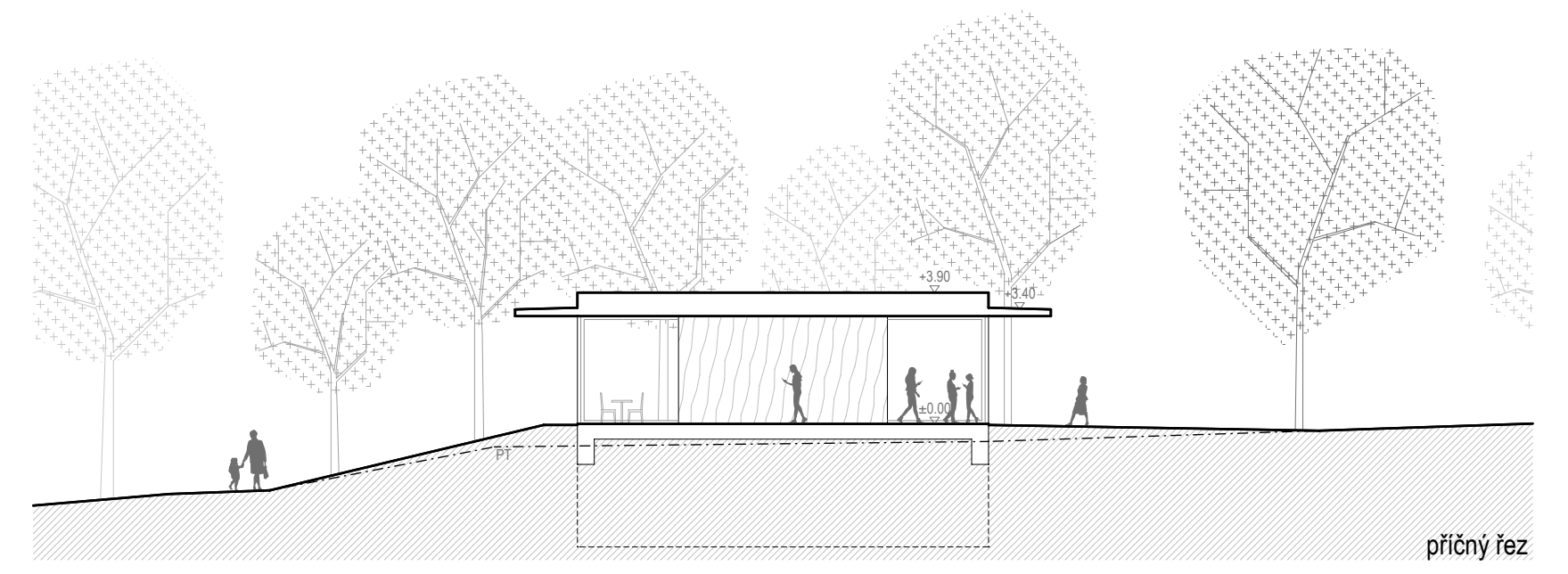
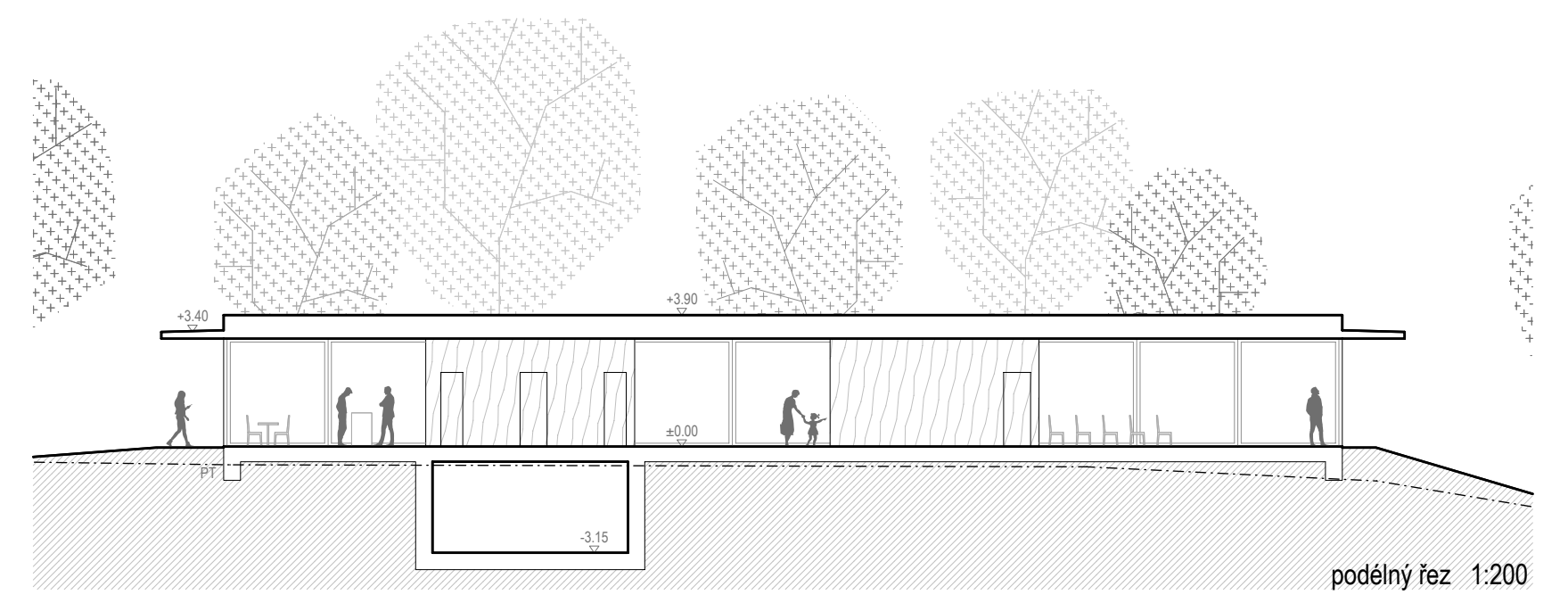
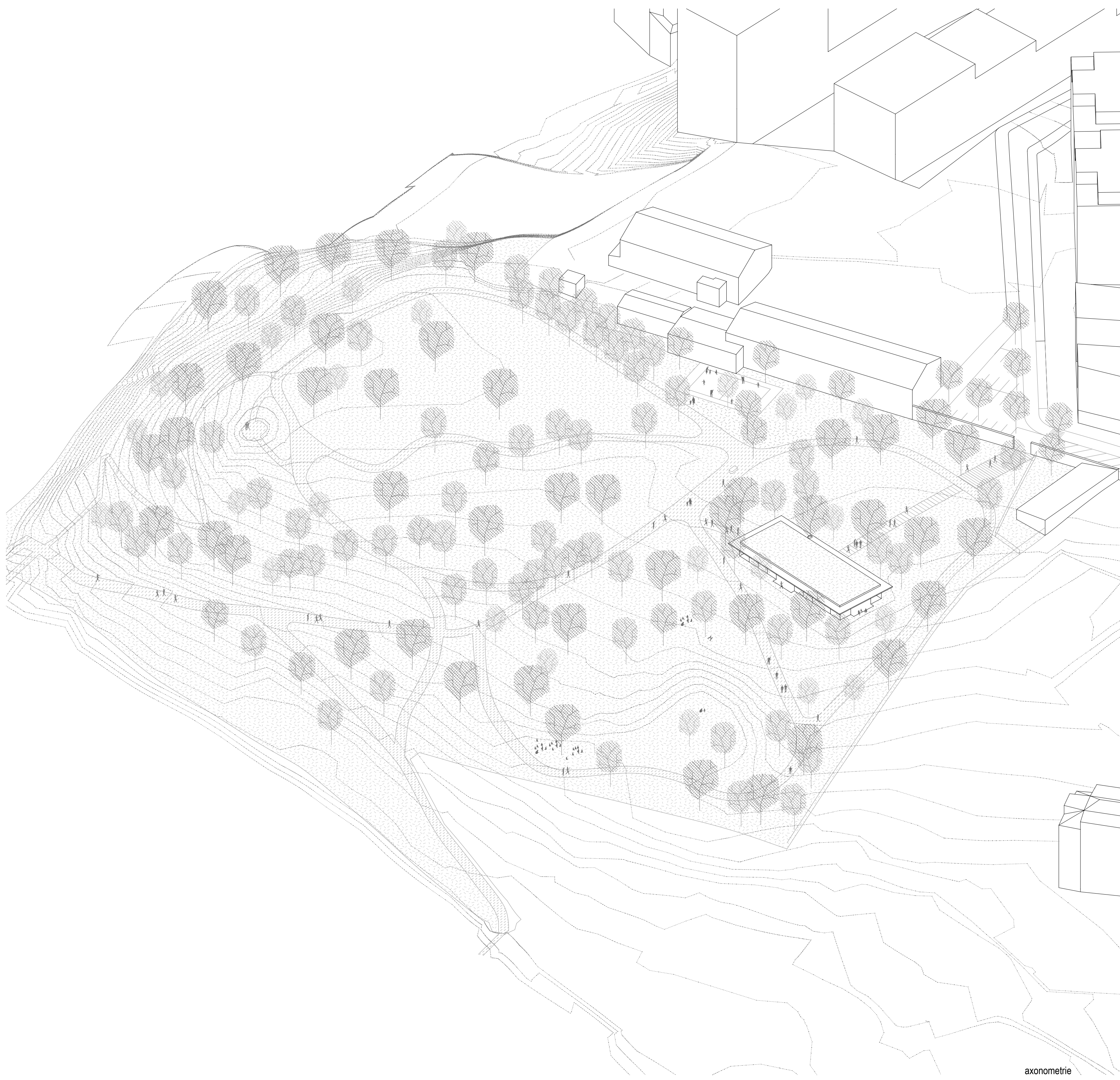
**Zahrádní pavilon**  
Zadání a místo umožňuje navržení zahradního pavilonu ikonické, elementární a velkorysé formy. Z objektu se má stát malé kulturní centrum s příjemnou kavárnou, malou galerií v předstěli a sálem určeným vedle svateb také k pořádání hudebních koncertů, zajímavých přednášek a jiných společenských setkání. Stavba má svoji důstojnou a reprezentativní formu přiklání profilové zájemce o svatební obřad v občasných sálách. Kavárna je situována na palétní komunikaci parku a v blízkosti hřiště. Naopak sál je situován záměrně na malý „ostrov“ s úžasným výhledem na město z důvodu výjimečnosti a výskokového oddělení od cest v parku. Pavilon tak využívá a zároveň dotváří významnou morfológií terénu.  
V kavárně bude umístěn prodej reklamních předmětů a budou dva infocentru o MC. V případě potřeby je možné rozšířit suterén o skladovací zázemí.

Prosklený pavilon se po otevření posuvných stěn může proměnit v krytý altán, kde člověk může vnímat zvuky i vůni parku. Markýza pavilonu podporuje myšlenku altánu, poskytuje úkryt před deštěm a také vyznačuje horizontální kompozici pavilonu mezi vertikálními stromy. Společně se stromy zajišťují dostatečnou sluneční clonu.

**Mateřská škola a zeď parku**  
Ideově umístění přízemní budovy mateřské školy u ohradní zdi nové vymezení veřejného parku. Budova školy eliminuje ostrý úhel parku. Budovu je možné umístit pouze do funkční plochy die platného územního plánu, pokud nedojde k dohodě s DOSS z důvodů toleranční občasných hranice vymezující funkční plochu. Jasně vymezení parku od uliční síť zdi s bránou je základním principem zahrady umístěné v bloku tradičního města. Zeď vytvoří dva různé světy – ruch a shon velkoměsta proti klidu a pohodě zahrady.



SVATEBNÍ SÍŇ PRO PRAHU 5



SVATEBNÍ SÍŇ PRO PRAHU 5