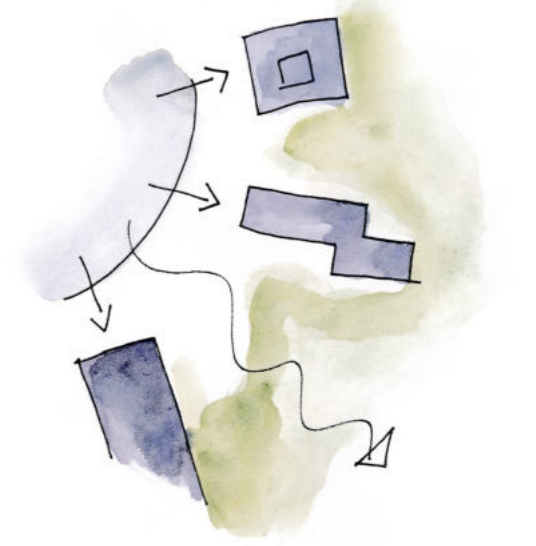




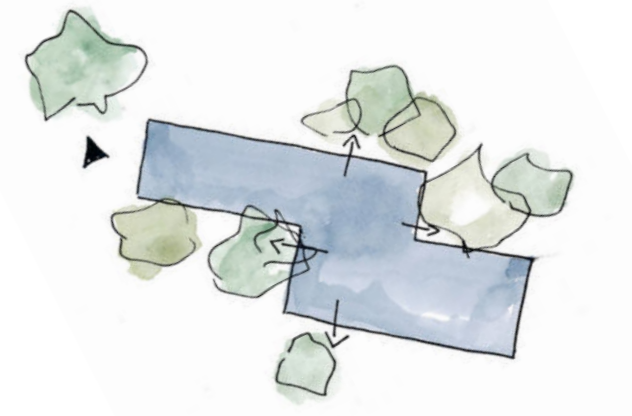
Nová Svatební síň se stává společenským a slavnostním centrem Prahy 5. Mimo svou ceremoniální funkci bude zázemím při každodenní návštěvě parku Sacré Coeur. Dům je navržen jako cesta zakončená obřadem, kde začíná další etapa života. Lineární stavba svým vstupem vítá návštěvníky a umožňuje jim shromáždění za každého počasí. Skrz prosklené stěny objekt dovnitř přejímá atmosféru okolního parku. Předzáhlí s kavárnou jsou orientovány směrem do parku a navazují na zamýšlený svatební altán. Střecha domu je zobytněna a poskytuje výhled směrem na Vyšehrad. V návrhu je kladen důraz na kontext, stromy, prostupnost a variabilitu užívání.

Architektonické, urbanistické a krajinné řešení

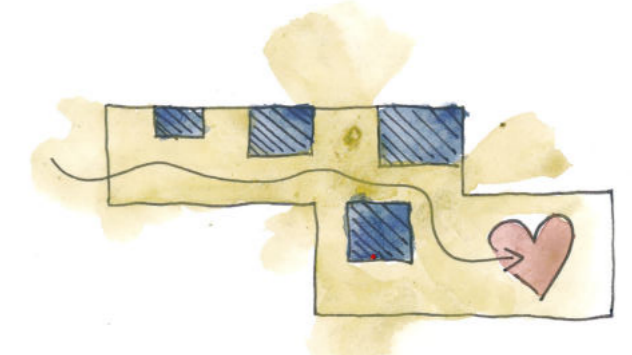
Odstraněním stávajícího objektu bývalé mateřské školy včetně bariéry v podobě oplocení vzniká nové fungující propojení Kobrový ulice se spodní zábavně sportovní částí parku. Objekt svatební síně a nové mateřské školy jsou pak do území vloženy jako solitérní pavilony, které umožňují přirozeně volně plynout parku mezi nimi. V severní části území je definován prostor pro budoucí objekt dvoutřídní mateřské školy se zahradou. Zahradu je umístěna hned vedle stávajících hřišť a skluzačky. Jižněji, v bližším kontaktu s parkem a budoucím pavilonem, se nachází nová svatební síň.



Objekt svatební síně svým tvarem reaguje na kontext v podobě stromů a tvoří reálnou i symbolickou cestu od vstupu při Kobrově ulici po místa obřadu - sálu, resp. svatební pavilon v parku. Svatební síň je v těchto pohledově exponovaných místech navržena jako přízemní.



Vnitřní uspořádání. Dům je navržen jako cesta, zakončená obřadem, kde začíná další etapa života. Lineární stavba, která svým vstupem vítá návštěvníky a umožní jim shromáždění za každého počasí, se okny dívá do okolního parku. Kavárna volně navazuje na sál a její terasa vizuálně propojuje nový sál s venkovním altánem.

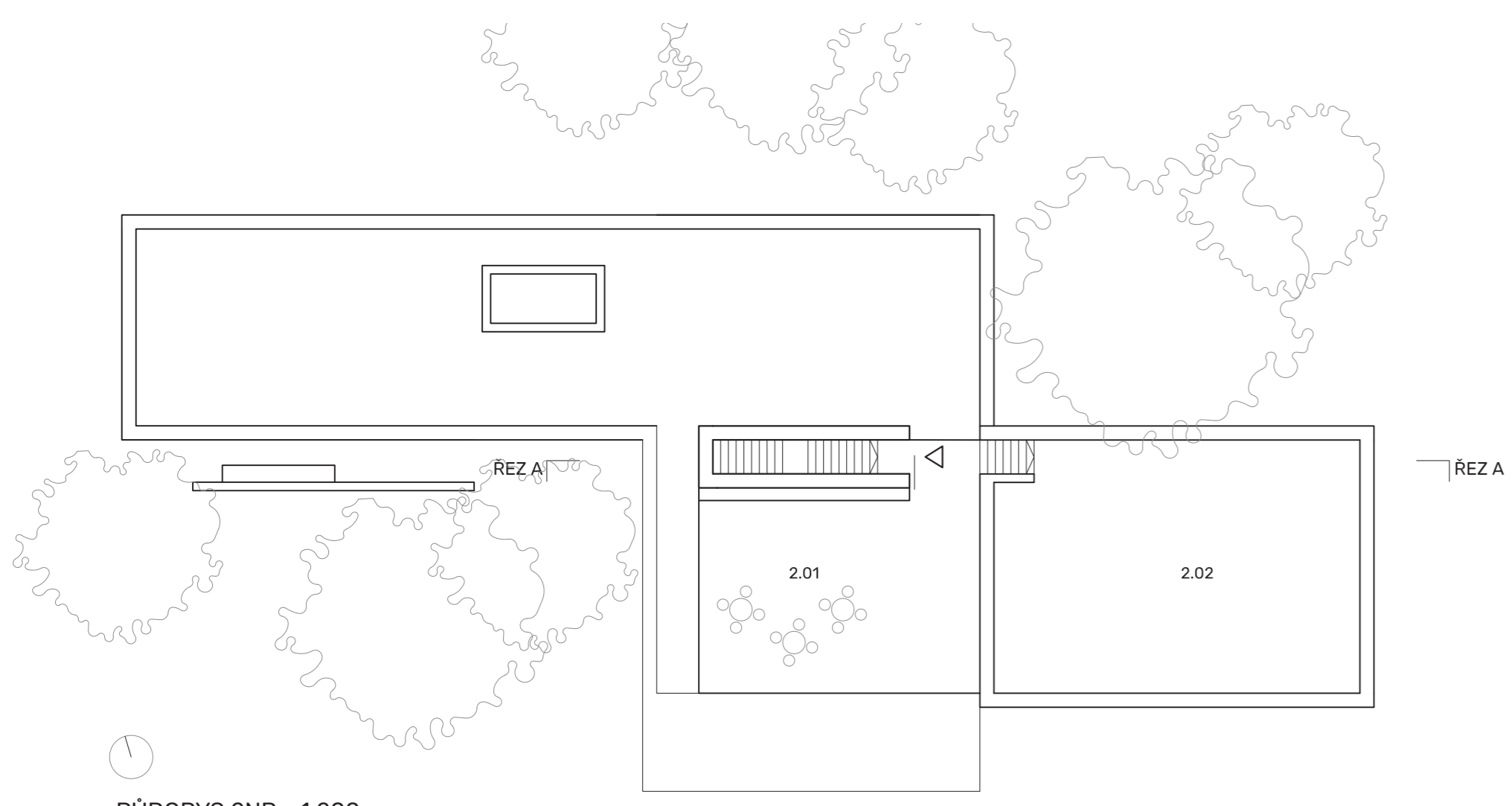
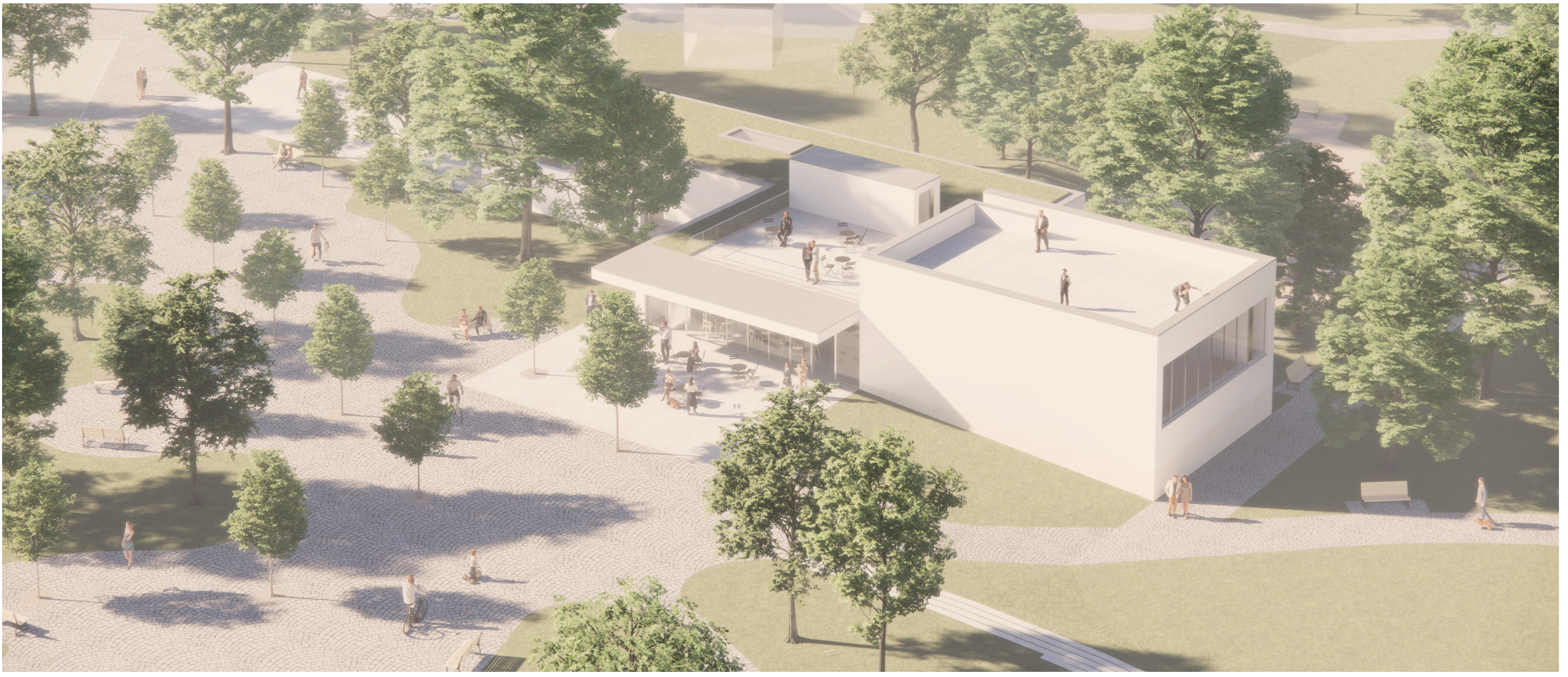


V návaznosti na hlavní vstup a kavárnu objektu jsou navrženy přesahy střechy umožňující potkávání a užívání i za nevlidného počasí. Předprostory těchto dvou částí pak tvoří nové "koberece", nástupní plochy z kartáčovaného betonu. Přístup pro pěší i místo pro parkování vozidel svatebčanů a jiných návštěvníků se nachází přímo u vstupu do parku. V Kobrově ulici bude nově zúžen profil stávající komunikace a navrženo zatravněné parkoviště s nově vysazenými stromy, které poskytnou stín v parných dnech. Do parku jsou umístěny lavičky pražského mobiliáře. Současný krajinný návrh parku je zachovávan, kolem nových objektů pouze lokálně očištěn od keřů. Již od vstupu je respektován ráz parku - zelený koberec s volně stojícími stromy, doplněný o cestní síť s místy k zastavení a odpočinku. Dekorativní dlažba zasahující do travnatých ploch je odstraněna a navrženo sjednocení žulovou výdlažbou se zbývající parkovou cestní sítí.

Základním použitým materiálem pro interiér svatební síně je bílá omítka, která se uplatňuje na většině stěn a stropů objektu. Dalším materiálem je dřevo, které používáme na strop sálu a jako opláštění trojice jader se zázemím. Okna jsou naopak z pryznaného kovu (hliník / ocel). Nášlapnou vrstvu podlah tvoří světlé šedo béžové lité terazzo s výplní ze světlého kamene. Posledním materiálem, který je zastoupen v interiéru je travertin, ze kterého jsou vyrobeny pult infopointu, kavárny a pult v obřadní síni.

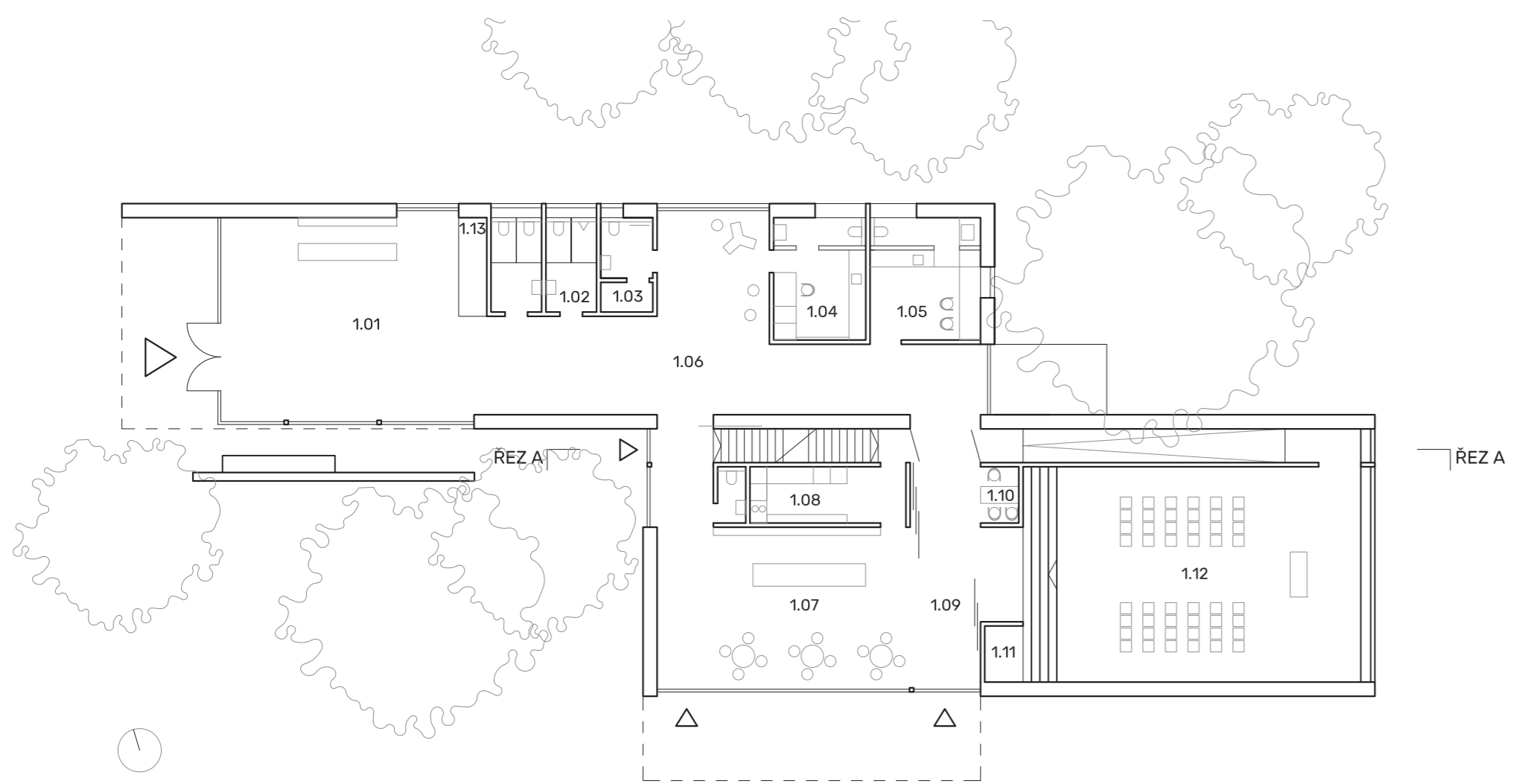
situace 1:500





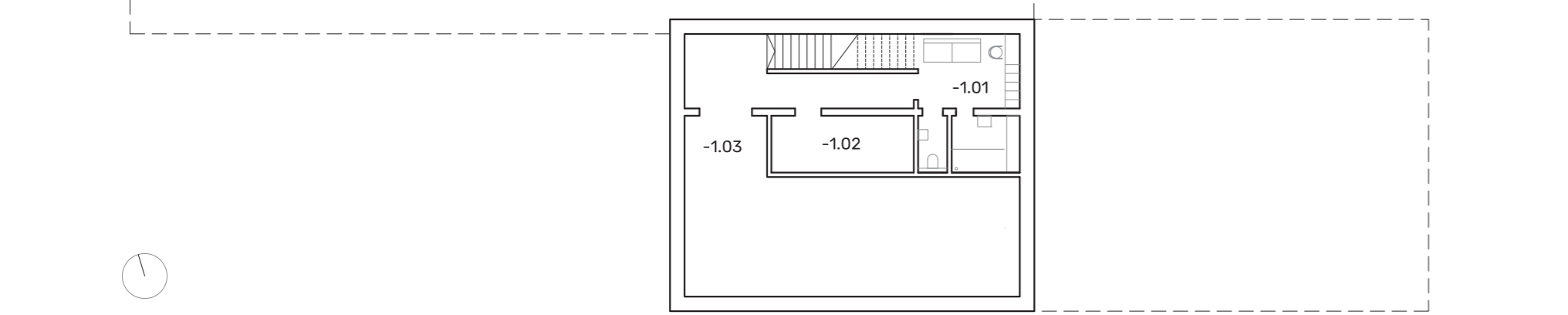
PŮDORYS 2NP_ 1:200

2.01_TERASA KAVÁRNY 68 m² / 2.02_SPOLEČENSKÁ TERASA S VÝHLEDY NA PRAHU 114m²



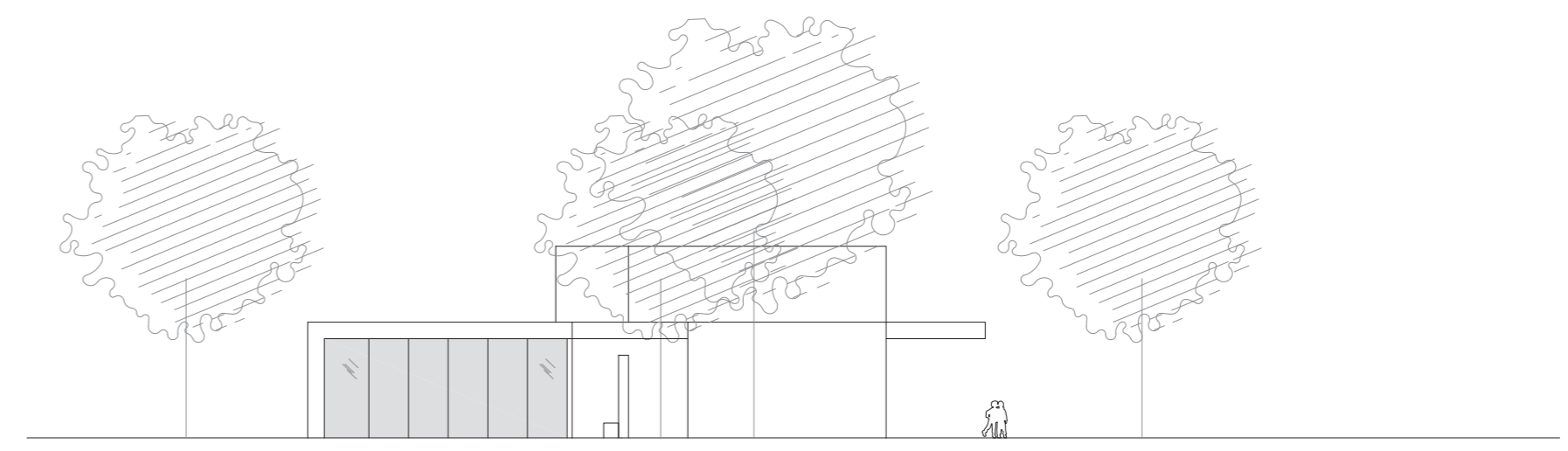
PŮDORYS 1NP_ 1:200

1.01_VSTUPNÍ RECEPCE S INFO POINTEM - HLAVNÍ FOYER 68 m² / 1.02_TOALETY 17 m² / 1.03_ÚKLID 2 m² / 1.04_MÍSTNOST NEVĚSTY A PRO VÍTÁNÍ OBČANŮ 14 m² / 1.05_MÍSTNOST MATRIKÁŘEK A ODDÁVAJÍCÍCH 17 m² / 1.06_PROSTOR FOYER - GALERIE 68 m² / 1.07_KAVÁRNA 56 m² / 1.08_ZÁZEMÍ KAVÁRNY S JEDNOU TOALETOU 13 m² / 1.09_PŘEDSALÍ 24 m² / 1.10_JEDNACÍ KOUT 3 m² / 1.11_MÍSTO PRO HUDEBNÍ DOPROVOD 3m² / 1.12_OBRÁDNÍ SÍŇ 65 m² / 1.13_SKLAD ŽIDLÍ 4 m²

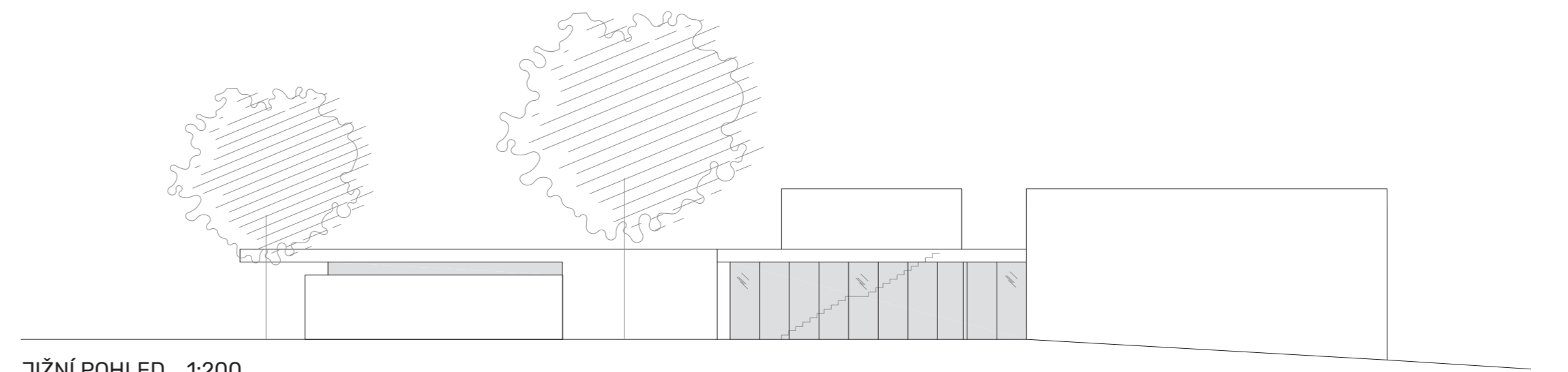


PŮDORYS 1PP_ 1:200

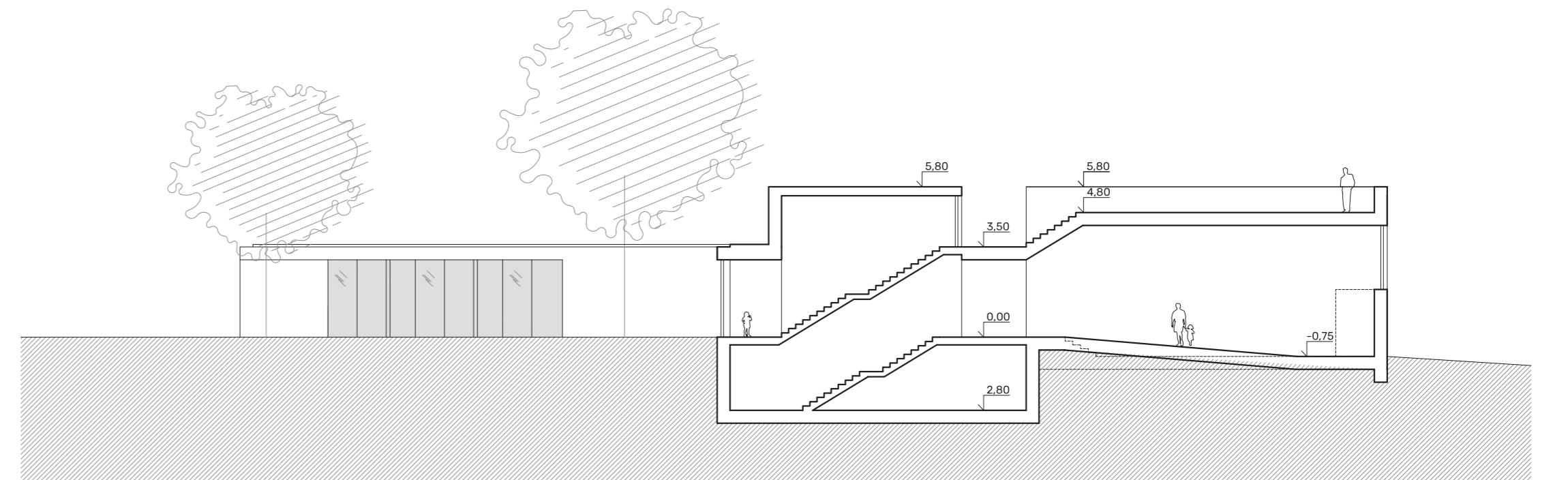
-1.01_ZÁZEMÍ ZAMĚSTNANCŮ 105 m² / -1.02_SKLAD KAVÁRNA 9.5 m² / -1.03_TECHNICKÁ MÍSTNOST A SKLADY 53 m²



POHLED NA HLAVNÍ VSTUP_ 1:200



JÍŽNÍ POHLED_ 1:200



ŘEZ A_ 1:200

