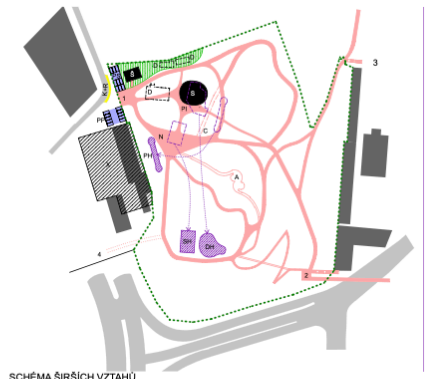
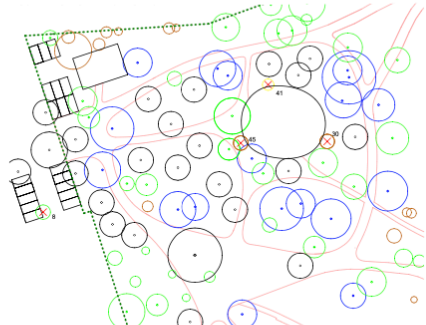


SITUACE 1:500

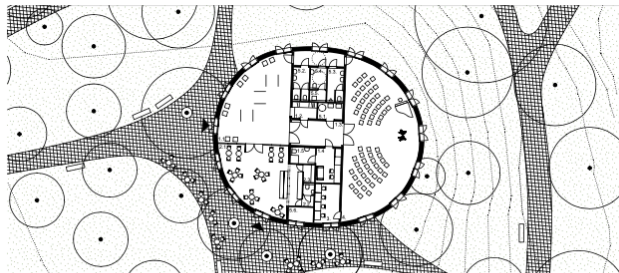


SCHEMA ŠIRŠÍCH VZTAHU



SCHEMA STROMY - KÁCENÍ - VÝSÁTKA

- území parku Sacre Cour
- vymezení děleního území
- územní plán - VV
- výhledy do parku
- síť cest - stávající a navrhované
- výhledy na st. tunel
- budova svatební síň
- budova školy
- zahrada školy
- N "náměstí v parku"
- PH plocha před hotelovou svatební sálou
- A parkování pro potěpání síň v blízkosti
- PP parkování pro potěpání síň
- K+R výhledy na st. říční
- X potencionální stavba dla UP
- C přístavba čističky
- D demolice stávajících objektů
- PH přestavba petanipových hřiště
- PH přestavba sportovního hřiště
- PH přestavba dílny 1958
- PH kámen sloupů
- PH výsadba nových stromů
- PH hodnota dřeviny
- PH průměrná dřevina
- PH podprůměrná dřevina
- PH nevyhovující dřeviny



PŮDORYS 1:200

Vstupujeme do parku. Klavírní je již v zastavěných městech, málo. Parky v centru města jsou výjimečnou hodnotou. Možná by se neměly zastavovat, měly byt ochráněny jako o kulturní dědictví. Náš přístup je neuvážlivý, snaží se být mírně a poetickým. Málokdy a jednoduchost objektu odhaluje významnost instituce. Je šlechetou skulpturu, bílou Elitou, na které se mňhota stín okolí zeleně.

Objekt se situován do nejvíce položené části parku – plochy určené územním plánem k zástavbě. Jedná se o hustě zarostlý jižně orientovaný svah. Budova je umístěna do jakési stěny stromů, která nemá exaktní geometrii. Tím je generována geometrie svatební síň – tedy kruh, přesněji nepravidelný organický tvar. Zaujmavý tvar je rovněž na pohled drobnější. Svatební plocha "náměstí" je rozšířena a znovuformována do nového M288 v ritmu parku. Budova je záměrně odlišena od tohoto nově vzniklého "náměstí" tak, ut ulice. Stavě se tak odlišen v pozadí, není dominantou v prvním plánu. Na náměstí umístíme vodní prvek – kašnu. Plocha je osázena sochami.

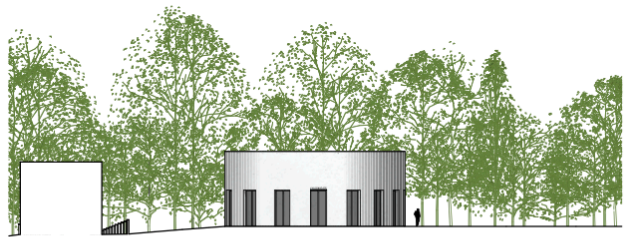
Vstupní síň, nejefektivnější prostor, je orientován severo-jižním, směrem na ulici Koberova a to z hlediska digitální dostupnosti a parkování. Jedná se o velkoryse navrhávaný multifunkční prostor, sloužící ke shromáždění hostů před obědem, slavností, a prostorem fungujícím jako galerie. Síň navazuje přímo na kavárnu jed směrem do parku, především směrem k náměstí náměstí. Přechází polímaně jako prostor odlišný, ide se řadí hosté do prostoru a vstupují do sálu. Svatební síň je navržena jako reprezentativní sál s vysokou světlou výškou, je panoramaticky orientována do tří světových stran, skrze prostory v zeleň sleduje úchvatný horizont Prahy. Sál byl formovaný a dřížem na příměřenou otevřenost X uzavřenosti k okolí. Tento princip pro nás byl stěžejní pro vytvoření dostatečně prostoru obřadní síň. A následně generoval koncepcí sádky.

Konstrukčně se jedná o stěnový systém s klasickou omítkou fasády bílé barvy. Odlišní rozptyl umožňují použitá šikmá stropní systémy. Z hlediska tepelně-izolačních vlastností je kruh elektřinám barem. Hmotu je perforovaná francouzská okna, která dávají prostoru elegantní dojem.

1.1. vstupní prostor / galerie	64,2 m ²	2.1. kavárna	55,5 m ²	5. zázemí	
1.2. recepce / info	4,9 m ²	2.2. hyg. zázemí personálu kavárny	2,3 m ²	5.1. technická místnost	4,9 m ²
1.3. předstání s jednacím koutem	15,6 m ²	2.3. sklad kavárny	2,3 m ²	5.2. toaleta ženy	6,6 m ²
1.4. prostor nevědy / vládní občanské	103,5 m ²	3. pracoviště manžity	12,0 m ²	5.3. toaleta muži	4,4 m ²
1.5. zázemí nevědy + přebalování	4,9 m ²	4. svatební síň	115,8 m ²	5.4. toaleta bezbariérová	4,4 m ²
				5.5. úklid	2,0 m ²
				5.6. venkovní sklad nábytku	4,3 m ²



PROSTOROVÉ SCHEMA



PŮHLED NA VSTUPNÍ PRŮČELÍ 1:200



ŘEZ OBJEKTEM 1:200

OBŘADNÍ SÍŇ PRO PRAHU 5 (1)



AXONOMETRIE REŠENÉHO ÚZEMÍ



VSTUP DO OBŘADNÍ SÍŇE



INTERIÉR OBŘADNÍ SÍŇE



INTERIÉR KAVÁRNY



VIZUALIZACE EXTERIÉRU

