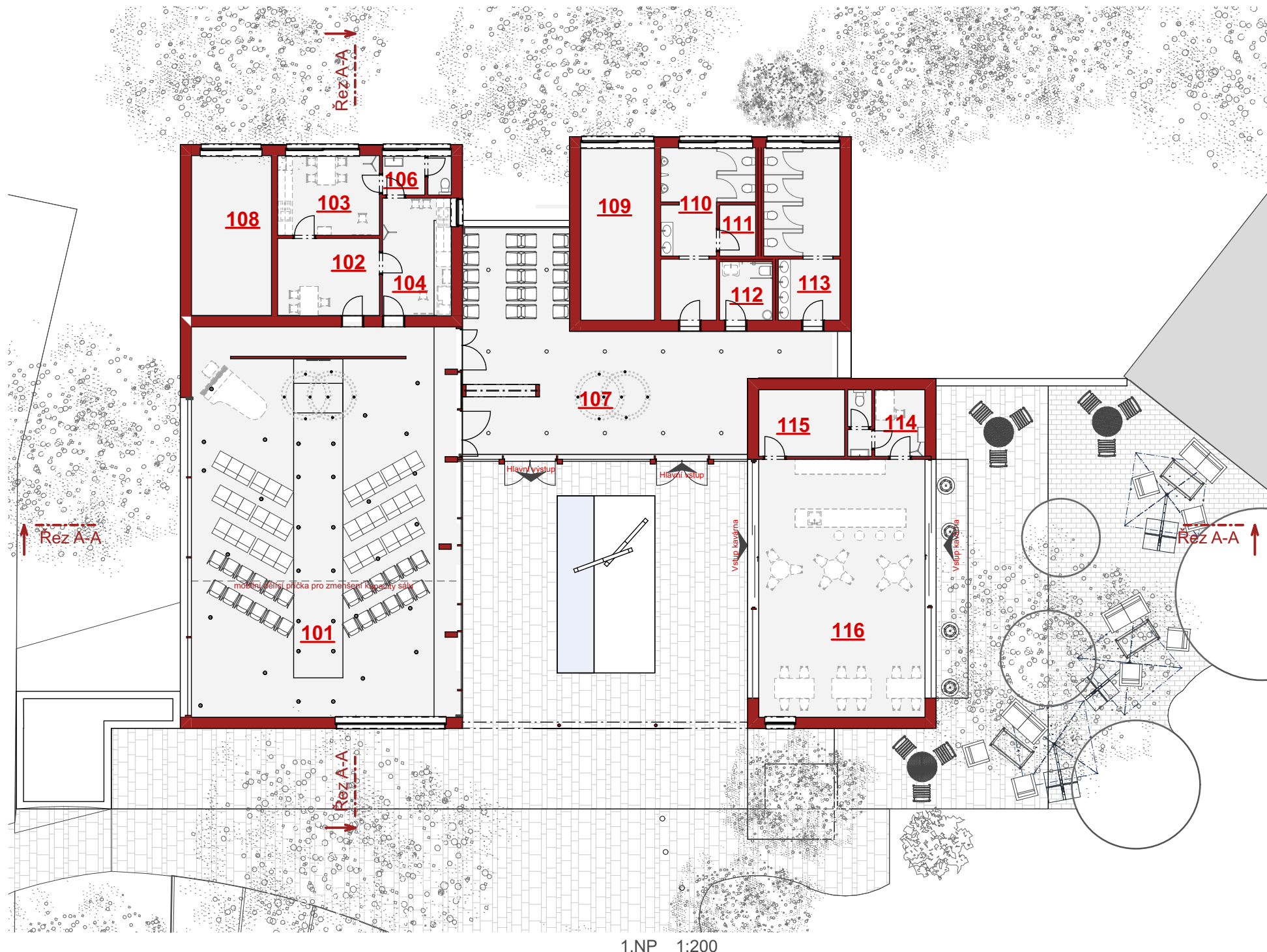
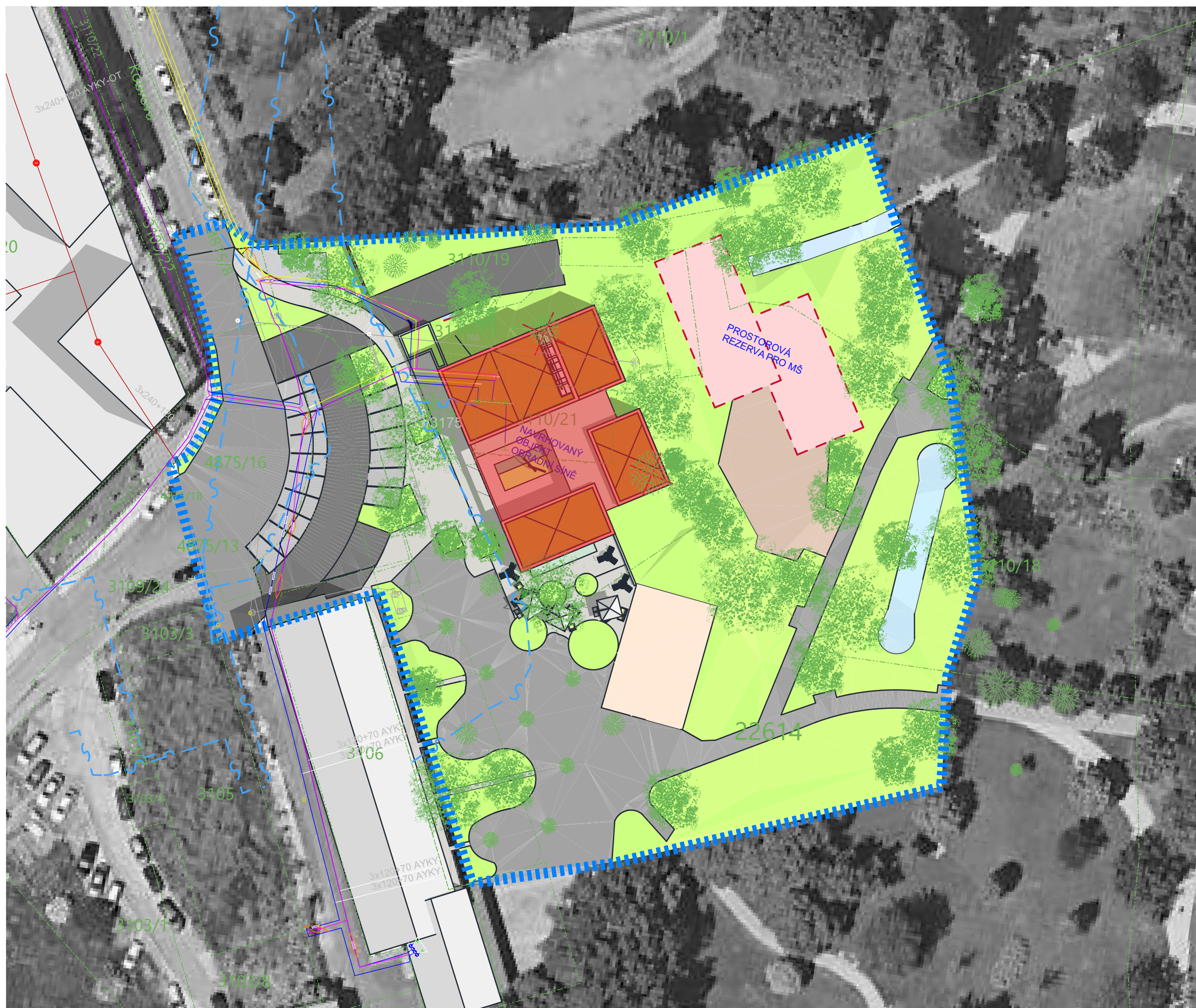
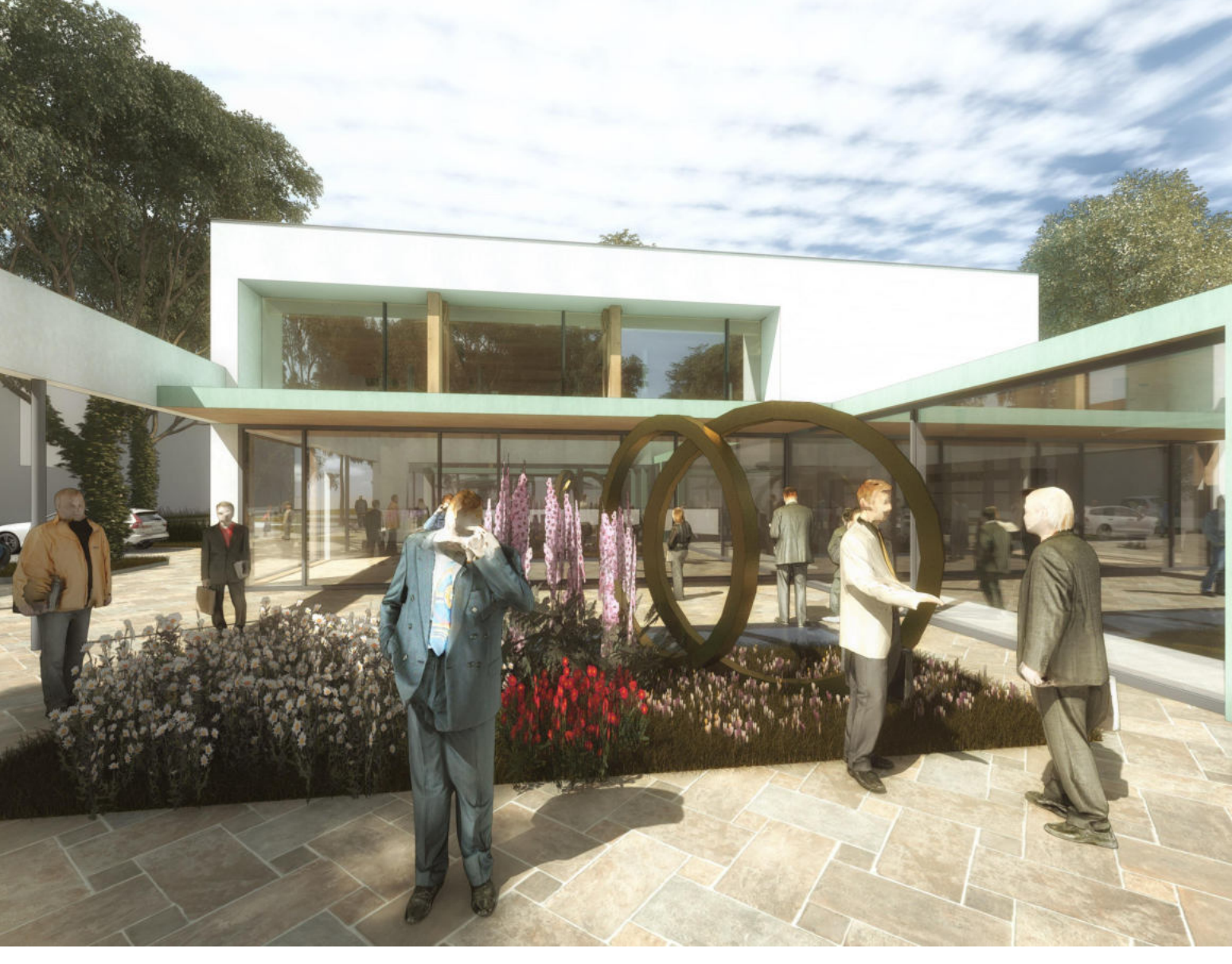
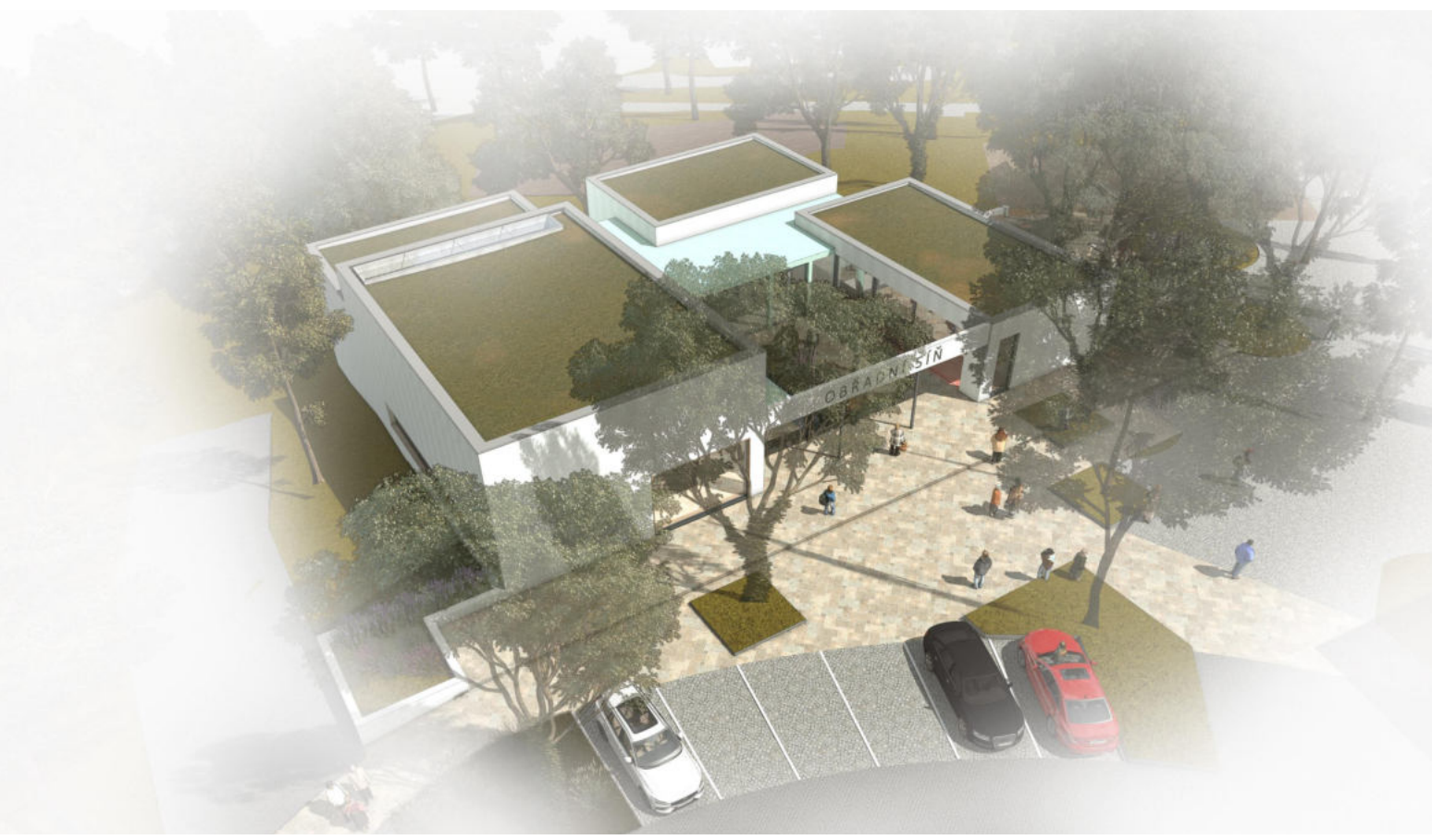
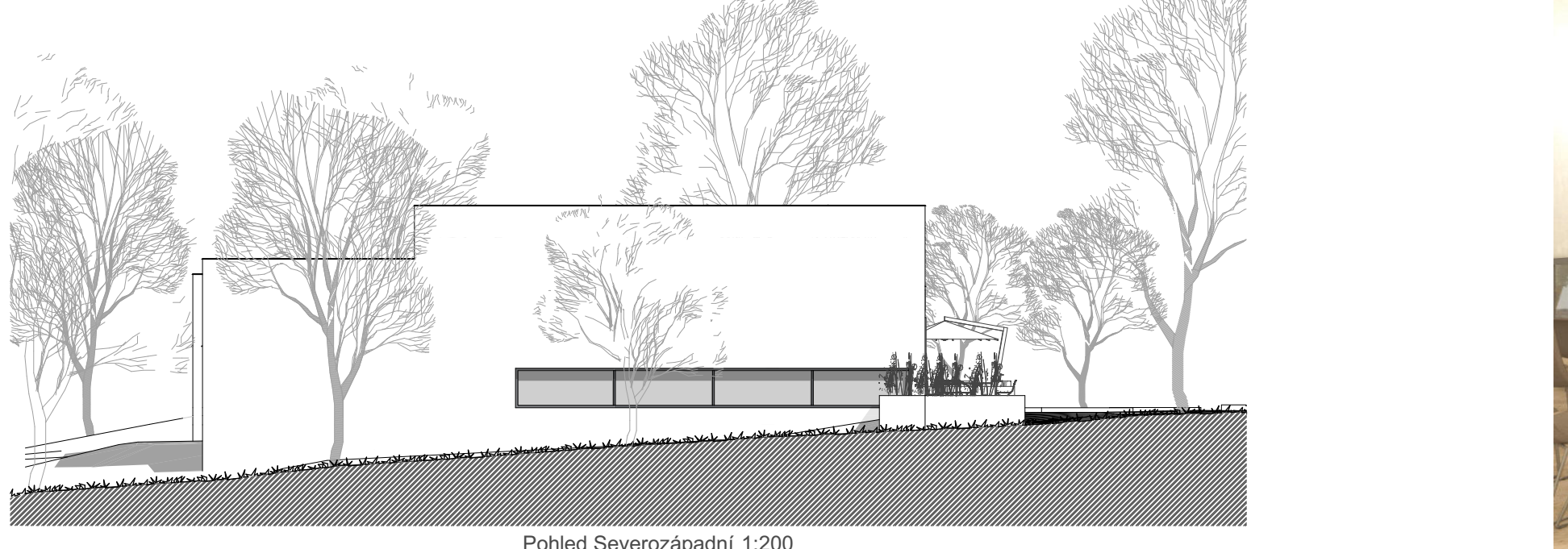
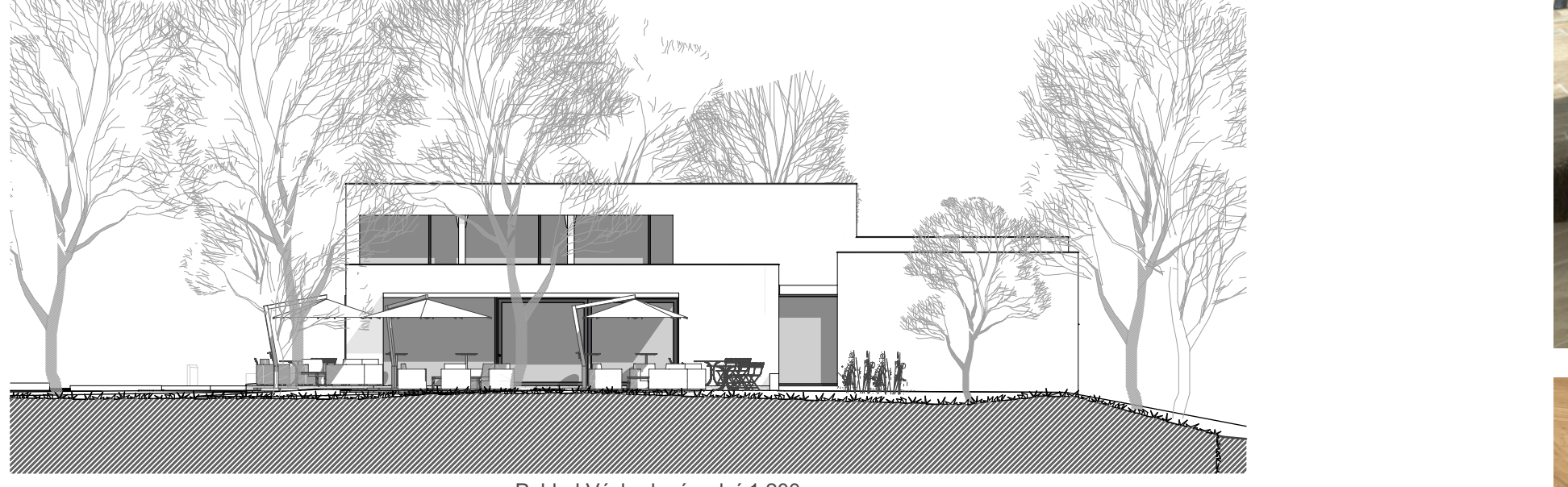
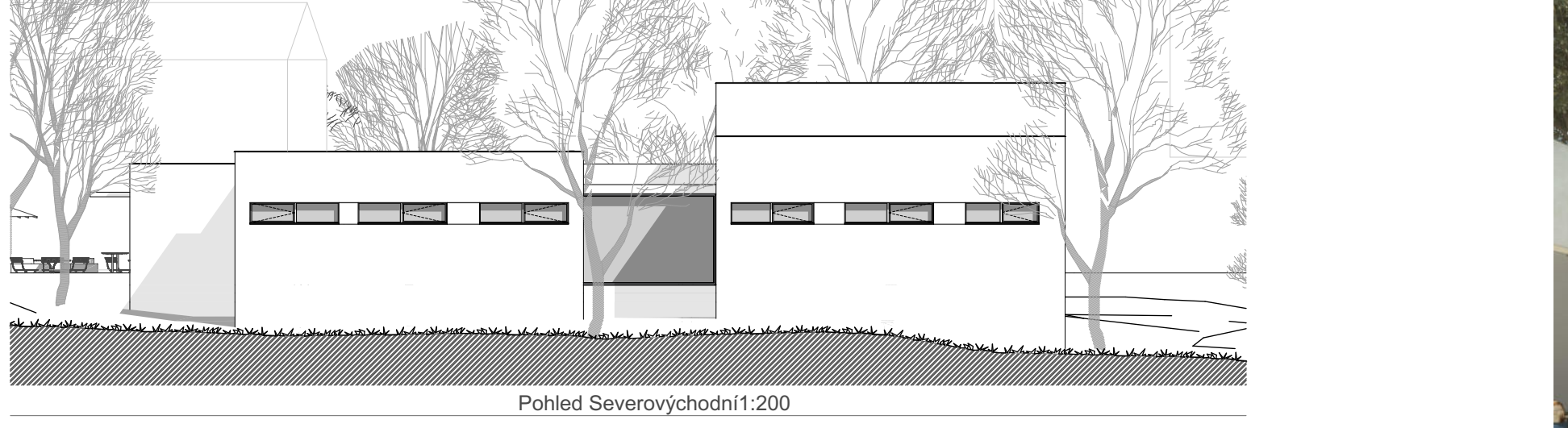
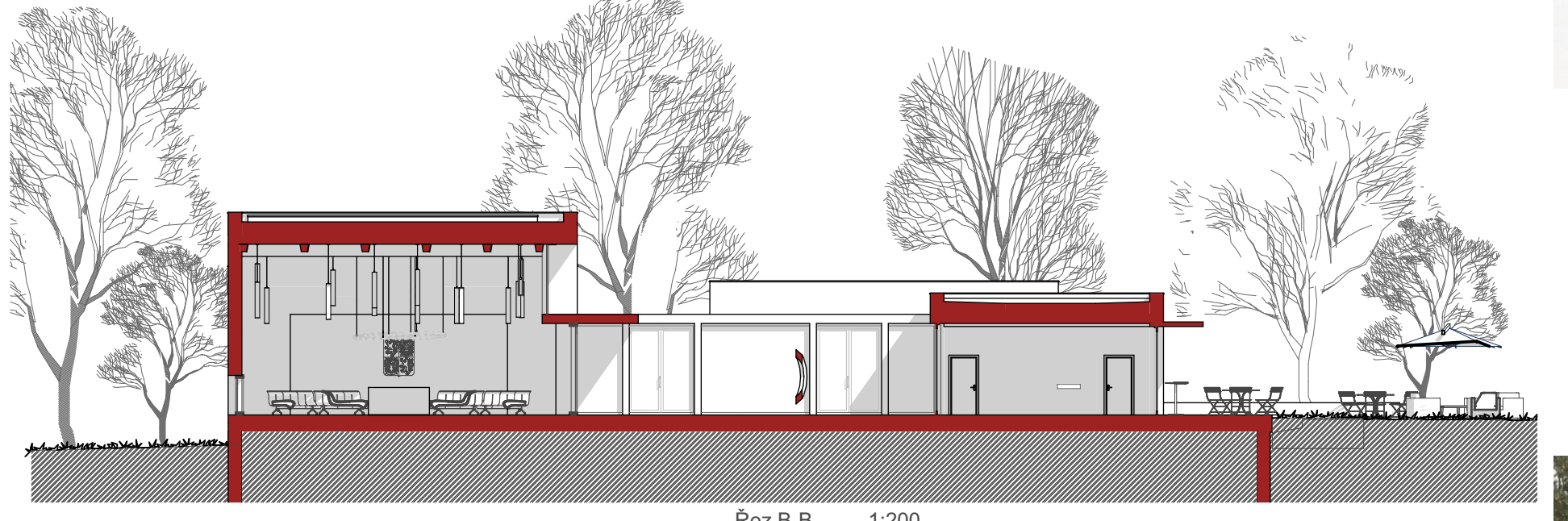
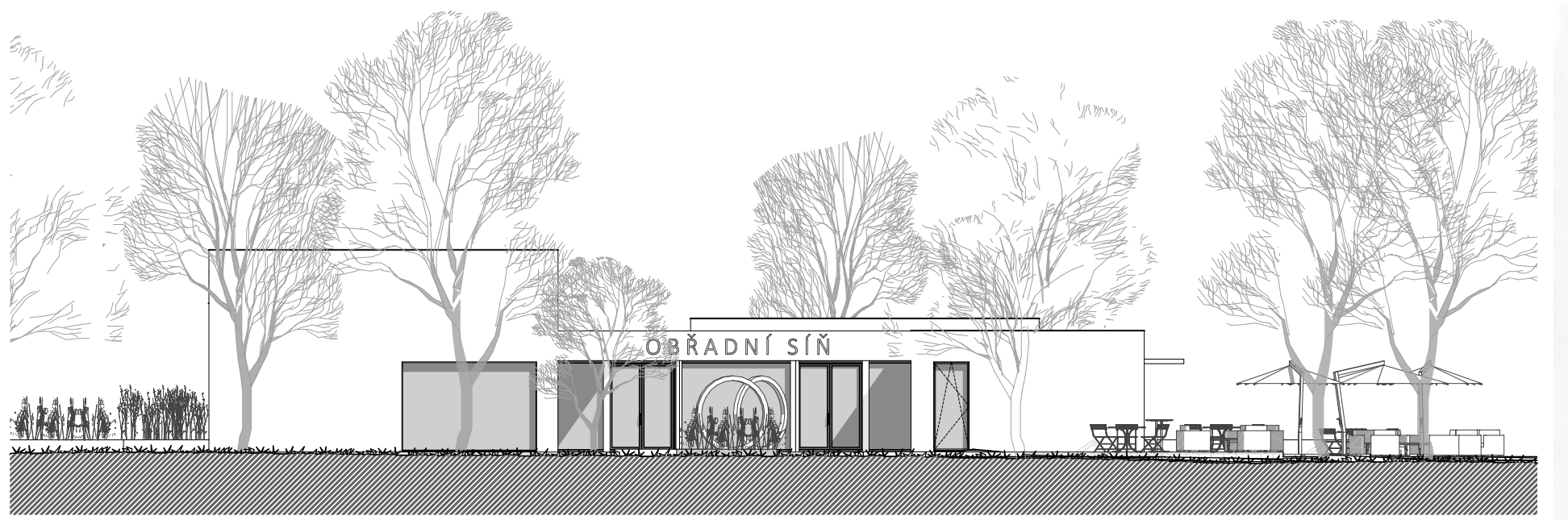


Obřadní síň MČ Praha Smíchov

Umístění stavby je vedeno ideou o vytvoření důstojného objektu v místě vstupu do parku s tím, že řešení umožňuje nezávislé využití. Spojení s parkovým životem je formou samostatného křídla s provozem kavárny. Objekt je přizemní s různými výškami jednotlivých křídel, s plochými zelenými střechami. Snahou je vytvořit komorní prostor poskytující dostatek soukromí pro důstojnou oslavu jedinečných okamžiků lidského života a zároveň umožnit nerušené prožití slavnostních okamžiků ve vazbě na hodnotného okolí s parkovou zelení. Vstupní atrium definované po stranách obřadní síní a kavárnou vytvoří přechodový prvek mezi vnějším a vnitřním světem a kolem plastiky a vodní plochy přivede návštěvníka do vstupní haly s předšálím. Tento prostor může sloužit jako výstavní a také odtud bude možné pozorovat okolí. Je také vymezen hmotami technického a sociálního zázemí a provozním zázemím kavárny. Vlastní obřadní síň je umístěna vlevo a je do vstupního atria otevřená prosklenou stěnou. Zvýšený strop pak především vytvoří pocit slavnostního prostoru s odvoláním na sakrální stavby. Toto uspořádání zároveň umožní bazilikální osvětlení z jihu, přičemž na sever je výhled umožněn úzkým přízemním pásovým oknem. Nad prostorem oddávajícího je plochá střecha prolomena otvorem, které umožní do tohoto místa přivést přímé sluneční světlo. Toto horní osvětlení by pro výstavní účely mohlo být provedeno i ve stropě vstupní haly. Kavárna je otevřená prosklenou stěnou do vstupního atria a zároveň na jih s výhledem do parku a na město. Prostor před atriem umožňuje přímé pěší i vizuální spojení s „Pavilonem v parku“ a dá se předpokládat, že jeho provoz by mohl využívat i sociální zázemí obřadní síně. Materiálové řešení odpovídá jednoduchému hmotovému uspořádání návrhu. Základním nosným i pohledovým materiálem bude beton v kombinaci s dřevěnými nosnými výplňovými prvky doplněnými bohatě prosklenými stěnami s potlačněním všech prvků rámu a konstrukcí. Podlahy budou kamenné (s pískovcovými odstíny) a dřevěnými stropními plochami. Samostatnou a nedílnou součástí návrhu a výběru je interiérové vybavení s důrazem na jednoduché linie a přírodní materiály.



Č.	Název místnosti	Plocha (m2)
101	Hlavní sál	175,33
102	Matrkařka	12,97
103	Pracovní místnost matrkařek a oddávajícího	13,39
104	Místnost pro nevěstu	15,48
106	WC	4,37
107	Předšálí	89,31
108	Sklad	21,51
109	TZB prostor	22,35
110	WC muži	19,13
111	Uklídková místnost	3,13
112	WC invalidi	5,11
113	WC ženy	20,01
114	Zaměstnanci zázemí	9,40
115	Sklad	9,97
116	Kavárna	70,85
CELKEM		492,10 m²



Kulturní objekt městské části Praha 5 se svatební obřadní síní