

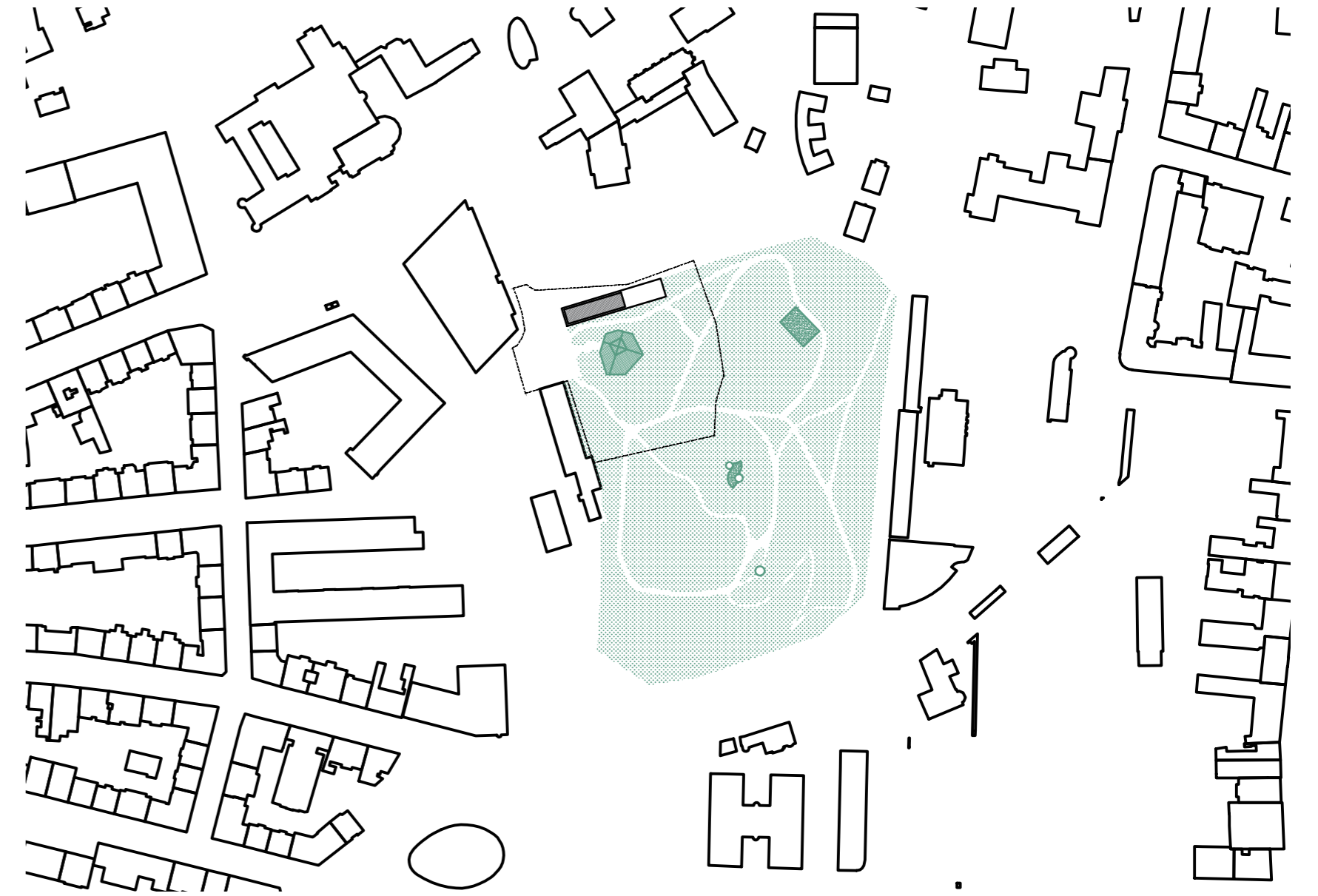
- 01 svatební síň  
02 mateřská škola  
03 vstupní náměstí do parku  
04 pavilon v parku  
05 hřbitév  
06 vstup do svatební síně  
07 vstup do mateřské školy

## SVATEBNÍ PAVILON V PARKU

Největší kvalitou zadání je výběr umístění řešeného území. Park Sacré Coeur má svoji specifickou atmosféru díky své poloze v rámci města, která nabízí široké výhledy na panorama Prahy. Návrh svatební síně se proto snažíme začlenit do samotného parku, maximálně otevřít a vytvořit tak místo pro netradiční svatbu - svatbu v parku. Předobrazem objektu svatební síně jsou drobné pavilony, které jsou umístěny v parku a jsou bodem zastavení při procházce skrz park. Přebíráme archetypy pavilonu jako jsou subtilnost sloupovádi, středobodová orientace a stanové zastřešení. Reflexivní materiál fasády, který odráží své nejbližší okolí, pomáhá stavbě stát se součástí svého okolí a začlenit se do něj.

**URBANISTICKÉ ŘEŠENÍ**  
Objekt svatební síně je koncipován jako samostatně stojící pavilon obklopen parkem nabízející výhled na panorama Prahy. Objekt mateřské školy dotváří urbanismus uzavřením parku ze severu a spolu se stávajícím objektem vytváří vstupní bránu do parku. Tento prostor je vnímán jako pravidelně vymezené náměstí s rastrem stromů a parkovacími stáními navazujícími na protínající silnici. Okolí svatební síně navrhujeme jako volné pokračování existujícího parku s navázáním stávajících cest na vstupní náměstí. Hřiště navrhujeme přemístit na novou pozici východně od svatební síně.

**ARCHITEKTONICKÉ ŘEŠENÍ**  
Do objektu vstupujeme přes zádveři, které je zároveň vstupní halou s recepcí a info pointem. Ze zádveři se dá vstoupit do kavárny nebo do hlavního prostoru, který je vymezen třemi boxy, ve kterých je umístěno zázemí objektu. První box slouží jako zázemí kavárny a nachází se zde i toalety, které jsou přístupné jak pro návštěvníky kavárny, tak pro svatebčany v obřadní síni. Druhý box slouží pro zázemí matrikářek a ve třetím boxu je umístěno zázemí samotného objektu. Mezi boxy zázemí je situován centrální převýšený prostor, který může sloužit také jako galerie se severním bazilikálním osvětlením. Po obvodu půdorysu stavby jsou situovány hlavní pobytové prostory pavilonu, které mají přímou vazbu na park a nabízí výhledy do všech stran. Prostor kavárny nabízí přímý přechod mezi interiérem a exteriérem. Samotná svatební síň je situována tak, aby nabízela nejlepší výhled do parku včetně situaty pražského Vyšehradu. Jednotlivé prostory jsou děleny posuvnými translucentními příčkami tak, aby objekt mohl sloužit variabilnímu využití pro různé akce. Střecha je navržena jako stanová s centrálním světítkem nad převýšeným prostorem.



### MATEŘSKÁ ŠKOLA

Objekt mateřské školy je umístěn tak, aby dotvářel urbanismus uzavřením parku ze severu a tím vytvořil spolu se stávajícím objektem vstupní bránu do parku.

### SVATEBNÍ SÍŇ

Objekt svatební síně je koncipován jako samostatně stojící pavilon obklopen parkem nabízející výhled na panorama Prahy.

### NAVÁZÁNÍ STÁVAJÍCÍCH CEST

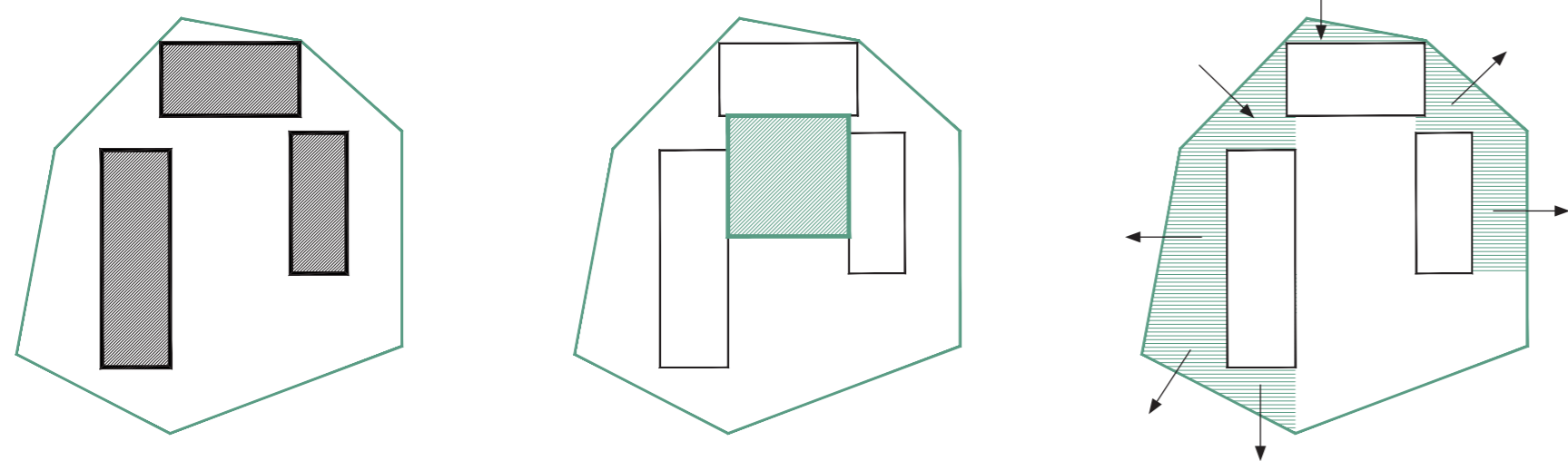
Okolí svatební síně navrhujeme jako volné pokračování existujícího parku s navázáním cest na vstupní náměstí.





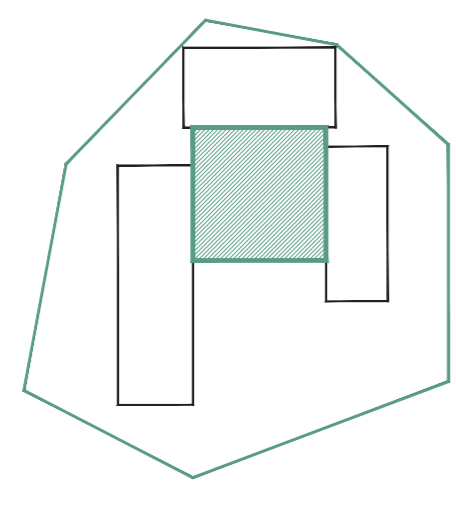
PŮDORYS 1.NP 1:200

POHLED 1:200



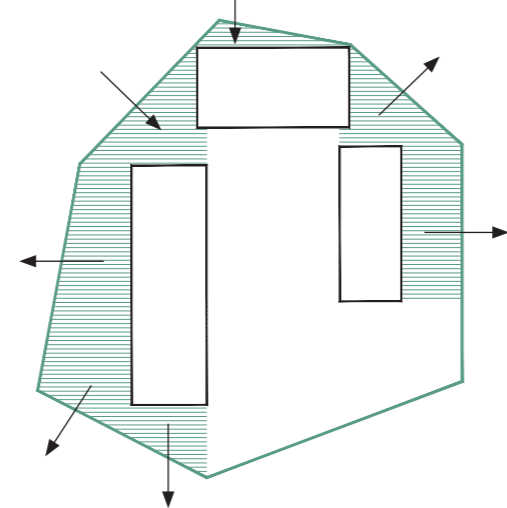
**BOXY ZÁZEMÍ**

Zázemí objektu je umístěno do boxů vymezující střed objektu a funkce po obvodu.



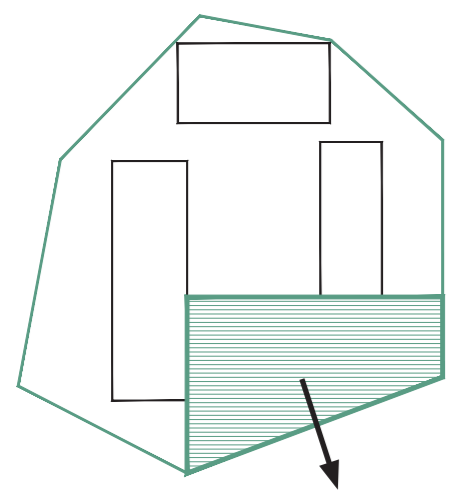
**CENTRÁLNÍ PŘEVÝŠENÝ PROSTOR**

Mezi boxy zázemí je situován centrální převýšený prostor, který může sloužit také jako galerie se severním bazilikálním osvětlením.



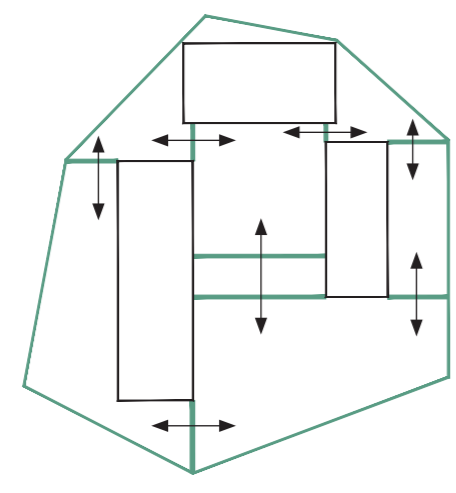
**FUNKCE PO OBVODU**

Po obvodu jsou situovány hlavní pobytové prostory pavilonu, které mají přímou vazbu na park a nabízí výhled na všechny strany.



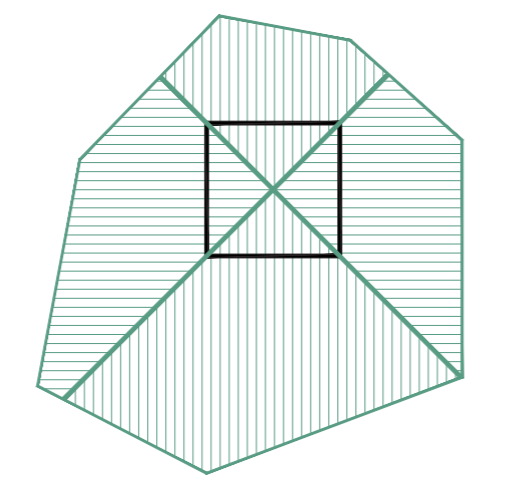
**SVATEBNÍ SÍŇ**

Svatební síň je situována tak, aby nabízela nejlepší výhled do parku včetně siluety pražského Vyšehradu.



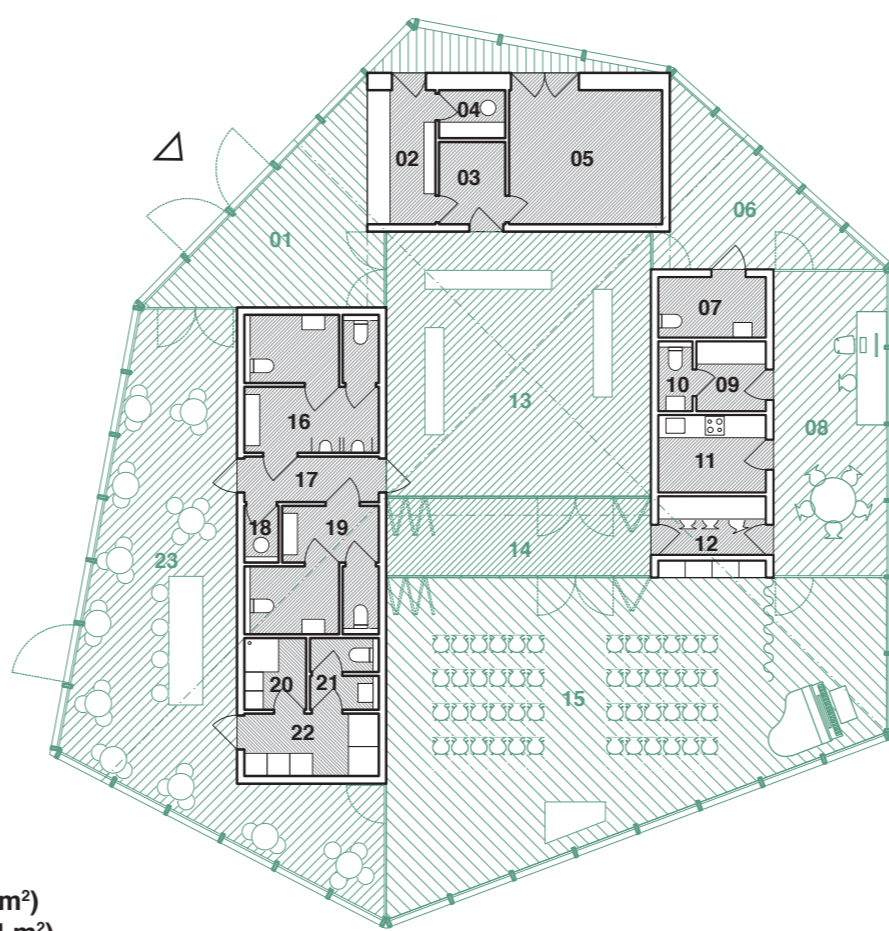
**DĚLENÍ PROSTORU**

Prostor je dělen posuvnými translucentními příčkami tak, aby objekt mohl sloužit variabilnímu využití pro různé akce.

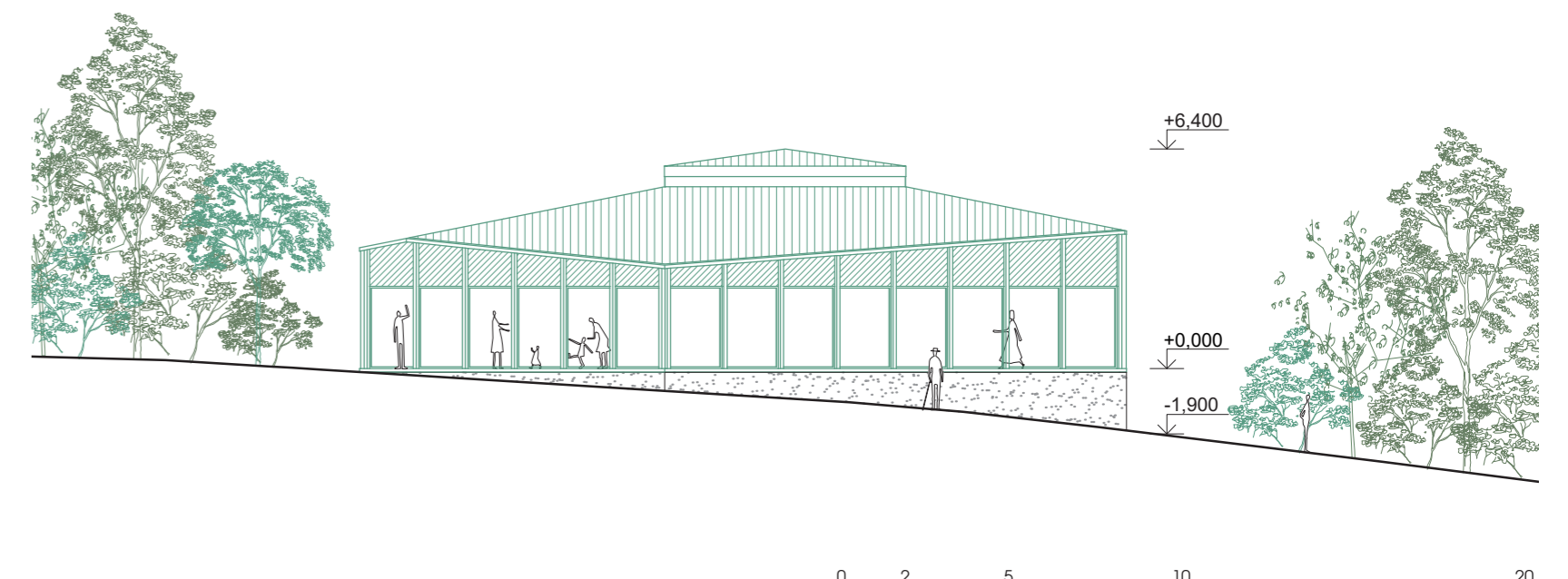


**ZASTŘEŠENÍ**

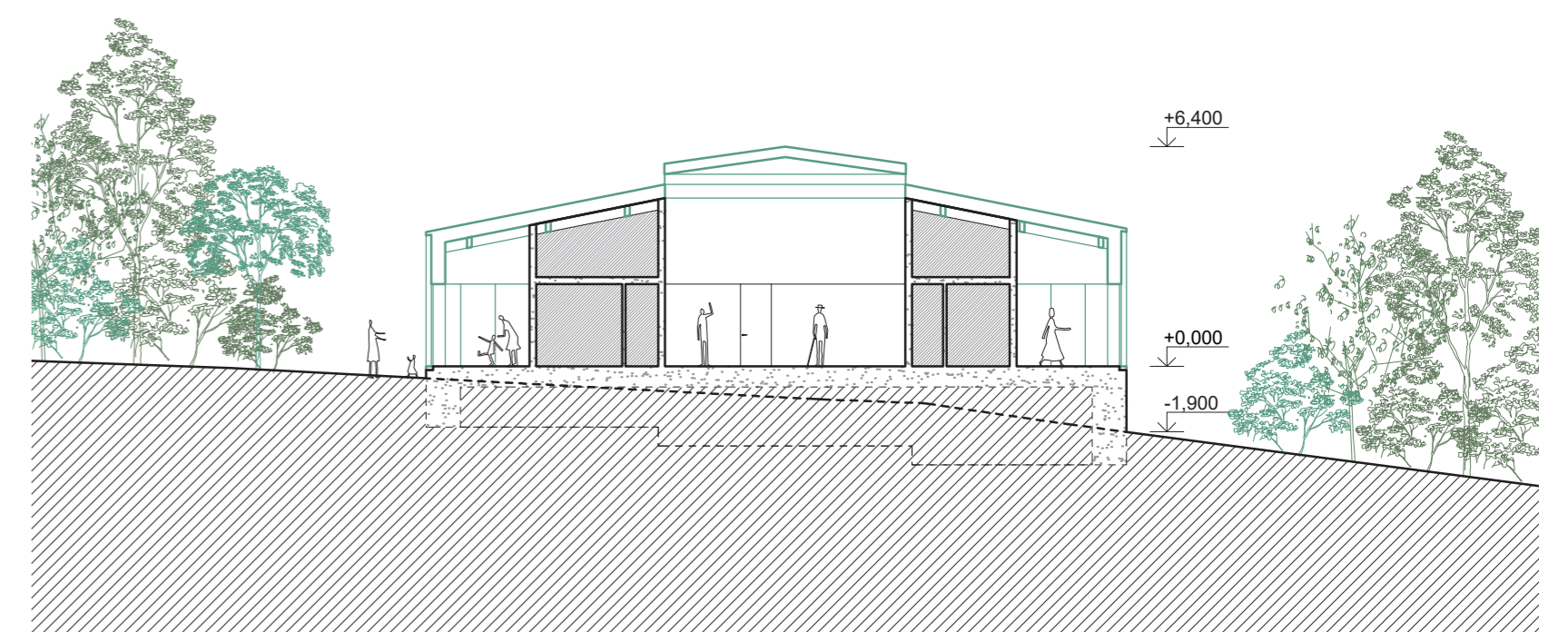
Střeška je navržena jako stanová s centrálním světlíkem nad převýšeným prostorem.



- 01 vstup (19,3 m<sup>2</sup>)
- 02 recepcie (6,4 m<sup>2</sup>)
- 03 sklady (3,8 m<sup>2</sup>)
- 04 úklid (2,2 m<sup>2</sup>)
- 05 technické zázemí (14,4 m<sup>2</sup>)
- 06 místnost nevěsty / zázemí pro vítání občánků (15,2 m<sup>2</sup>)
- 07 wc nevěsty (4,7 m<sup>2</sup>)
- 08 místnost matrikářek (13,3 m<sup>2</sup>)
- 09 šatna matrikářek (3,4 m<sup>2</sup>)
- 10 wc matrikářek (1,7 m<sup>2</sup>)
- 11 kuchyňka (5,8 m<sup>2</sup>)
- 12 chodba (4,4 m<sup>2</sup>)
- 13 hlavní vstupní místnost / galerijní prostor (49,0 m<sup>2</sup>)
- 14 předsíň (14,4 m<sup>2</sup>)
- 15 obřadní síň (67,1 m<sup>2</sup>)
- 16 wc muži (12,6 m<sup>2</sup>)
- 17 chodba (4,3 m<sup>2</sup>)
- 18 úklidová místnost (1,4 m<sup>2</sup>)
- 19 wc ženy (10,2 m<sup>2</sup>)
- 20 šatna zaměstnanců (3,1 m<sup>2</sup>)
- 21 wc zaměstnanců (3,4 m<sup>2</sup>)
- 22 sklad kavárny (5,9 m<sup>2</sup>)
- 23 kavárna (58,3 m<sup>2</sup>)



SVISLÝ ŘEZ 1:200



**KONSTRUKČNÍ A MATERIÁLOVÉ ŘEŠENÍ**

Objekt je složen ze tří základních materiálů. Betonový sokl jako pevná část spojená se zemí, ze kterého vystupují tři boxy zázemí, které jsou ze stejného materiálu. Boxy jsou zároveň nosnými pilíři. Subtilní dřevěná konstrukce tvořená stropním roštem je uložena na betonové boxy a po obvodu objektu je vynesena sloupořadím. Tato konstrukce je z venku obalena reflexním materiálem, který odráží své okolí. Pro dělení prostoru a variabilního využití jsou navrženy posuvné příčky z translucentního materiálu.

