



Svatební síň

Jestliže se lidé něčtější brát v kostele, mohou tak učinit prakticky kdekoli, na statku, na radnici, v kulturním sále, na zámku nebo na louce. Jak by tedy měla vypadat svatební síň? O jakou se jedná typologii? Světba je jeden z nejstarších a nejtradičnějších rituálů společnosti a jestliže má být nějaká stavba zasvěcena jen tomuto účelu pak by měla umně skloubit světskou a sakrální architekturu. Věříme, že by to měl být sakrální prostor avšak bez jakékoli náboženské symboliky, prostor radnice bez zbytečného majestátu. Síň by měla být přívětivá a neformální, ale zachovávat si dostatečnou vážnost svatebního obřadu.

Urbanismus

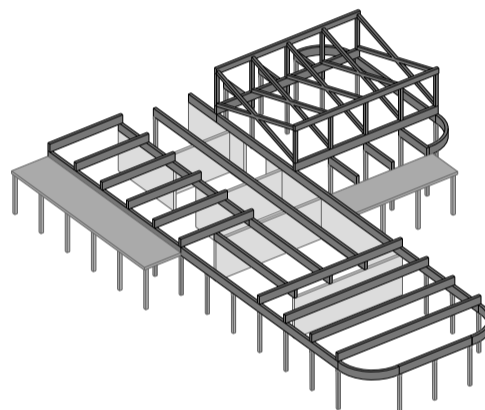
Pro umístění návrhu bylo klíčové, abychom maximálně využili kvality parku Sacre Coeur a minimalizovali negativní dopad novostavby. Svatební síň tak usazujeme na samý vrchol kopce a citlivě se vyhýbáme všem cenným dřevinám. Síň spolu s navrženým objemem školky jasně hierarchizuje veřejný prostor. Školka přímo navazuje na Kobrovu ulici v maximální možné míře, kterou nám územní plán umožňuje. Do parku ustupující síň tak vymezuje velkorysý předprostor se vzrostlými stromy. Prostor také funguje jako přirozená brána do parku a navazuje na stávající vydlážděnou promenádu organických tvarů. Aby novostavba netvořila bariéru, napojujeme se na parkovou cestičku, která končila u branky do areálu a protahujeme ji mezi dvojicí budov až do ulice. V zatáčce adekvátně zužujeme profil ulice Kobrova. Na ni navazuje pojezdová vydlážděná plocha, až jsou citlivě umístěna veškerá potřebná parkovací místa. Ve specifických případech zde může parkovat i větší počet vozidel.

Koncept

Návrh jsme postavili na výrazné enfiládě, za sebou jdoucí místnosti tvoří osu, po které kráčí snoubenci až k obřadnímu pultu v hlavní síni. Ta je po vzoru kostelů orientovaná na východ, zároveň je ale také v bezprostředním kontaktu s parkem, do kterého mohou svatebčané projít po skončení obřadu. Kavárna, jenž je záměrně umístěna mimo hlavní osu, je orientována na obě strany, jak do předprostoru pro čekající svatebčany, tak do parku pro novomanžele, kteří již opustili obřadní síň. Hlavní vstupní místnost je s kavárnou propojena recepcí, za kterou jsou rafinovaně schované toalety.

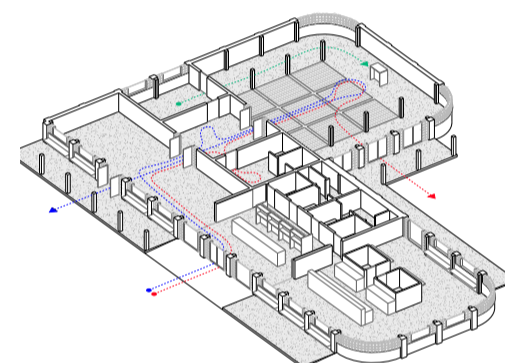
Krajina

Zcela zásadní pro náš návrh bylo zachování okolních vzrostlých stromů a velikost samotné budovy je podle toho dimenzována. Dlážděný předprostor napojujeme na stávající promenádu. Vydlážděné předzahradky před kavárnou poskytují prostor pro expanzi interiéru. Chtěli jsme však svatební síň maximálně integrovat do parku a tak je její bezprostřední okolí navrženo jako mlátový povrch, který je přerušovaný pouze rozměrnými kruhy nezpěvného terénu pod stromy. Povrchy jsou odděleny pouze ocelovou pásovinou. A bychom alespoň trochu vizuálně oddělili prostor pro svatebčany, kteří opouštějí obřadní síň do zahrady, od zbytku parku a sportovního hřiště, doplňujeme stávající sluk stromů o další dva habry obecné a jeden javor mléč.



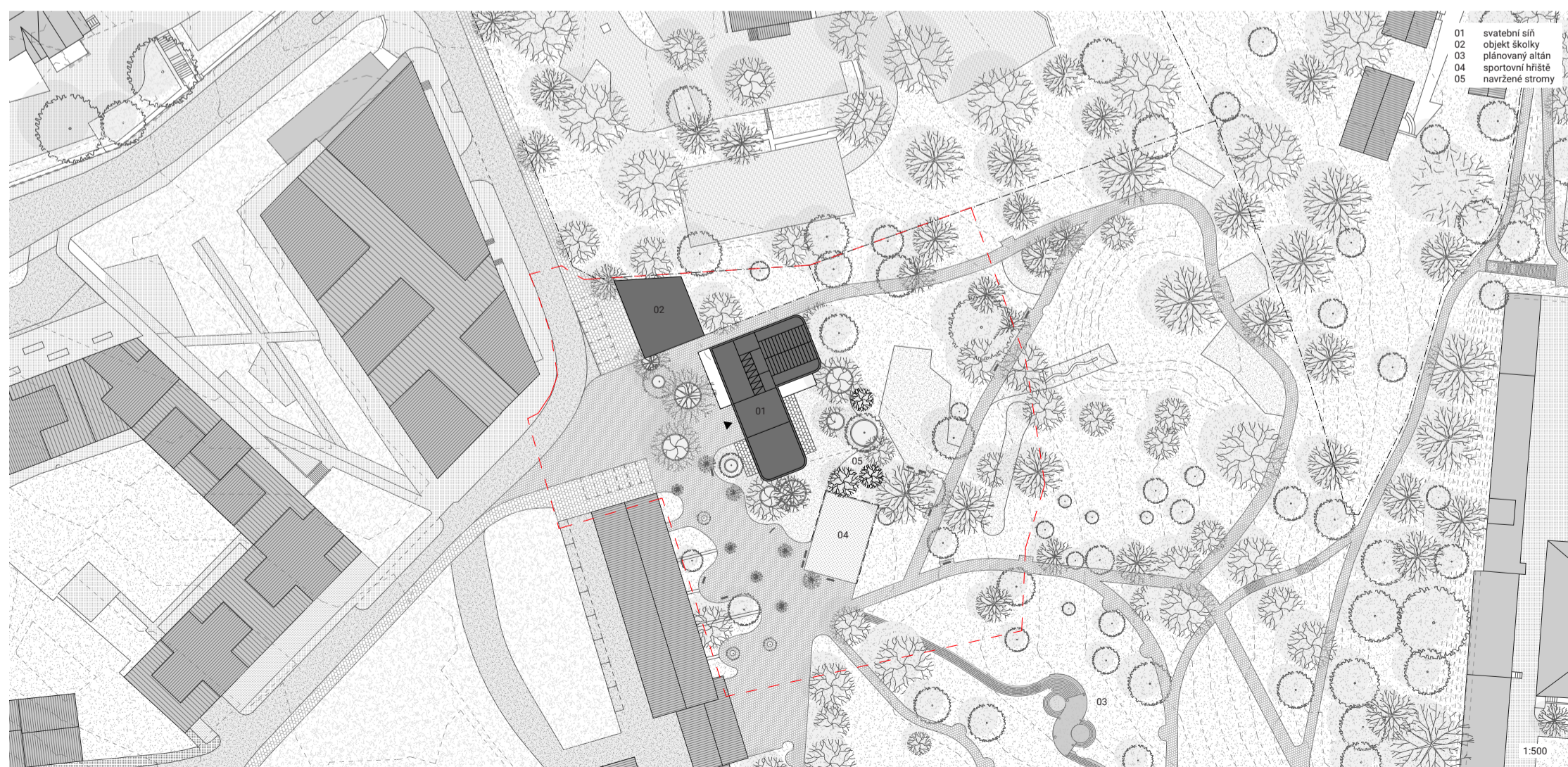
Konstrukce a materialita

Abychom budovu mohli volně prosvětlovat, rozhodli jsme se ji postavit na prefabrikovaných betonových sloupcích ve čtvercovém rastru. Dřevěné lepené profily, které nesou zastřešení, v různých prostorách překládáme na sebe a pracujeme tak z rozdílnou světlovou výškou. Fasáda je tvořena panely v pevném rastru budovy. Světlost interiéru je pro nás klíčová, a tak kromě oken pracujeme také s luxferami, které jsou důležitým prvkem v interiéru. Pohrávájí si se světlem podobně jako vitráže. Výška parapetu nám umožňuje vkládat do mělkých nik vlnitých laviček, které slouží kavárně i čekajícím svatebčanům. Konstrukce budovy se propisuje do tektoniky fasády střídáním hrubé a hladké omítky. Dominantou obřadní síně je převýšený prostor dřevěného krovu s velkorysým bazilikálním osvětlením.



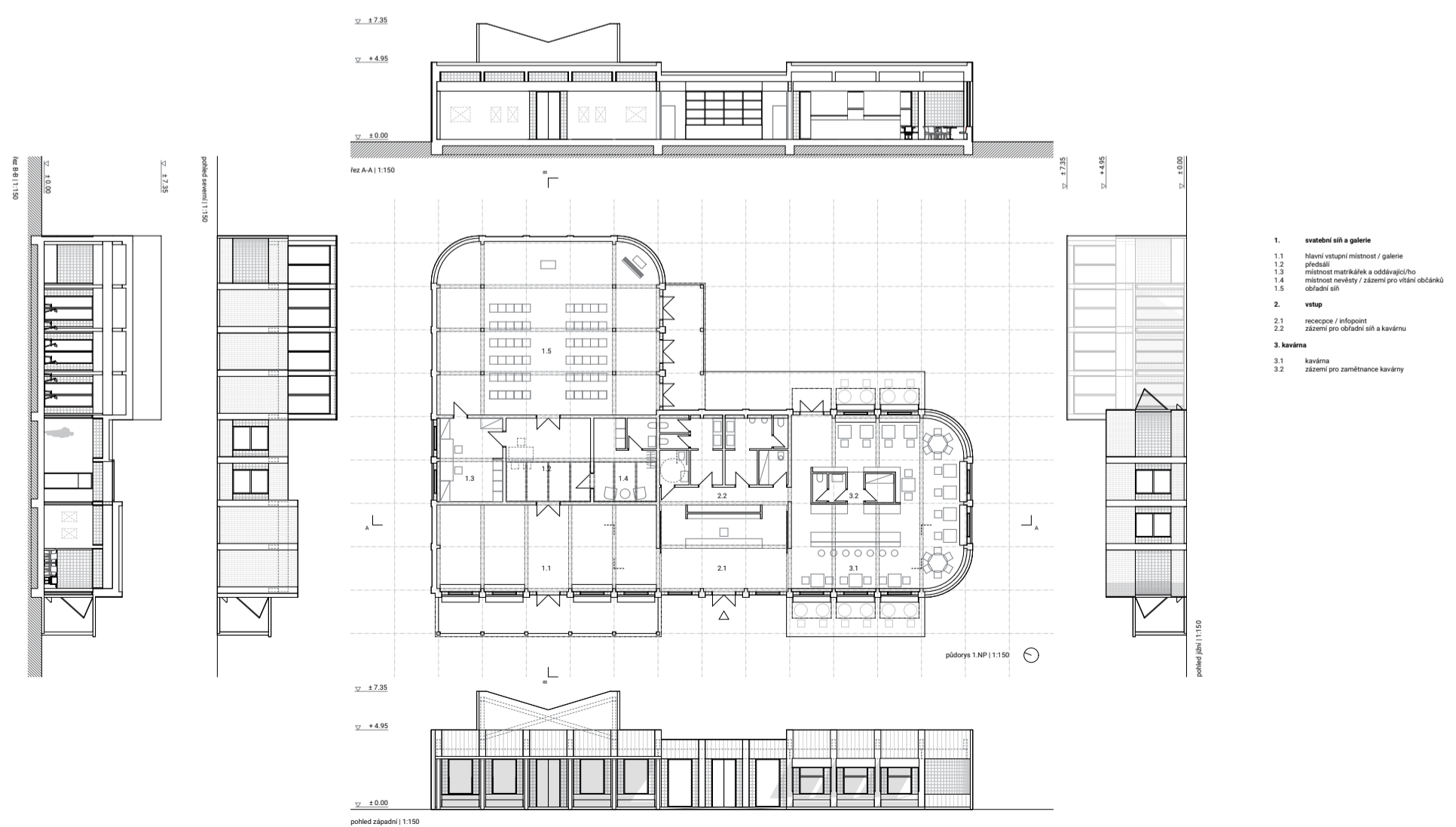
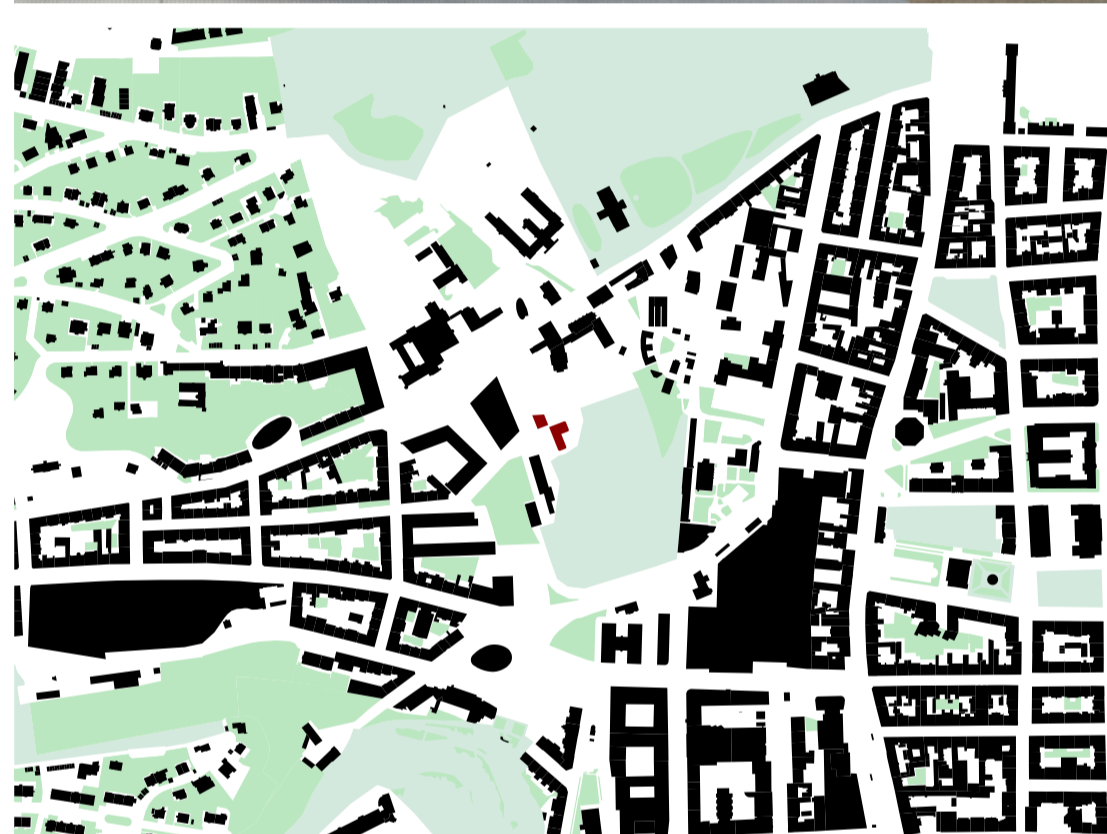
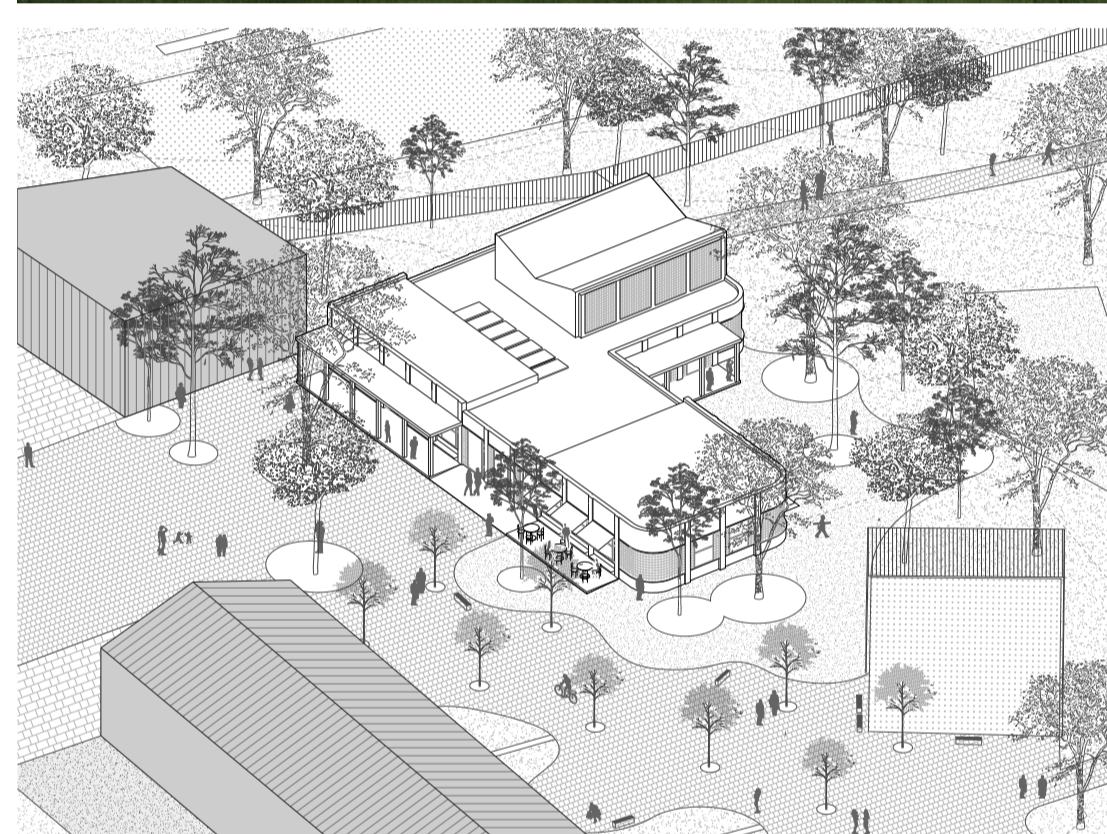
Provozní schéma

Aby byl provoz síně co možná nejplynulejší mají svatebčané možnost opustit obřadní síň do exteriéru parku a uvolnit tak prostor další svatbě. Primárně by ale novomanžele měli projít enfiládou na jejímž konci čeká spáří gratulantů. Oddávající má vlastní vstup do obřadní síně.



- 01 svatební síň
- 02 objekt školky
- 03 plánovaný altán
- 04 sportovní hřiště
- 05 navržené stromy

1:500



Svatební síň pro Prahu 5 - 2.panel