



DÍLČÍ SMLOUVA

č. 0006/0/0211/16

Smluvní strany:

Městská část Praha 5

se sídlem: náměstí 14. října 1381/4, 150 22 Praha 5

IČO: 00063631, DIČ: CZ00063631

bank. spojení: Česká spořitelna a.s., č. účtu 27-2000857329/0800

zastoupená: MUDr. Radkem Klímou, starostou

(dále jen „Objednatel“)

a

Copymat s.r.o.

se sídlem: Lopatecká 17, 147 00 Praha 4

IČO: 45799075, DIČ: CZ45799075

společnost zapsaná v obchodním rejstříku vedeném městským soudem v Praze,

oddíl C, vložka 10425

bank. spojení: KB Praha 5, č. účtu: 1878860257/0100

zastoupená: Bc. Kristýnou Kutilovou, jednatelkou,

Jakubem Martáskem, jednatelem

(dále jen „Poskytovatel“)

dnešního dne uzavřely tuto dílčí smlouvu na základě rámcové Smlouvy o poskytování tiskových služeb uzavřené mezi nimi dne 18. 7. 2016 (dále jen „**Rámcová smlouva**“) v souladu s ustanovením § 1746 zák. č. 89/2012 Sb., občanského zákoníku

(dále jen „**Smlouva**“)

Smluvní strany, vědomy si svých závazků v této Smlouvě obsažených a s úmyslem být touto Smlouvou vázány, dohodly se na následujícím znění Smlouvy:

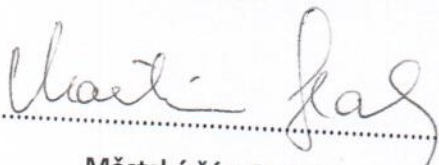
1. **ÚVODNÍ USTANOVENÍ**
 - 1.1 Smluvní strany uzavřely shora uvedenou Rámcovou smlouvu za účelem rámcového vymezení podmínek plnění týkající se jednotlivých veřejných zakázek na poskytování tiskových, kopírovacích a souvisejících služeb Objednateli a jeho příspěvkovým organizacím.
 - 1.2 Objednatel a Poskytovatel uzavírají tuto Smlouvu v souladu s postupem čl. 5 Rámcové smlouvy a ve smyslu ustanovení § 92 odst. 1 písm. a) zákona č. 137/2006 Sb., o veřejných zakázkách, ve znění pozdějších předpisů.
2. **PŘEDMĚT PLNĚNÍ**
 - 2.1 Poskytovatel se zavazuje poskytnout Objednateli tiskové služby specifikované v Příloze č. 1 této Smlouvy (dále jen „**Služby**“).
3. **HARMONOGRAM PLNĚNÍ**
 - 3.1 Poskytovatel se zavazuje poskytnout Objednateli Služby v termínech specifikovaných v Příloze č. 1 této Smlouvy.
4. **MÍSTO PLNĚNÍ**
 - 4.1 Poskytovatel se zavazuje poskytnout Objednateli Služby v lokalitách specifikovaných v Příloze č. 1 této Smlouvy.
5. **CENA PLNĚNÍ**
 - 5.1 Objednatel se zavazuje uhradit Poskytovateli cenu za řádně poskytnuté Služby určenou pro příslušné Služby na základě jednotkových cen dle ceníku, který tvoří přílohu č. 3 Rámcové smlouvy a v souladu s podmínkami stanovenými Rámcovou smlouvou, zejména jejími čl. 8 a 9.
6. **OPRÁVNĚNÉ OSOBY**
 - 6.1 Oprávněné osoby oprávněné zastupovat smluvní strany v záležitostech této Smlouvy jsou:
Bc. Lenka Tomanová, vedoucí Odboru komunikace a informatiky,
tel.: 257 000 585,
email: lenka.tomanova@praha5.cz
7. **ZÁVĚREČNÁ USTANOVENÍ**
 - 7.1 Tato Smlouva nabývá účinnosti dnem podpisu oběma Smluvními stranami a uzavírá se na dobu nezbytnou k poskytnutí Služeb specifikovanou v harmonogramu ve smyslu odst. 3.1 této Smlouvy.

- 7.2 Práva a povinnosti smluvních stran, které nejsou upraveny v této Smlouvě, se řídí Rámcovou smlouvou. V případě rozporu mezi touto Smlouvou a Rámcovou smlouvou se použijí ustanovení této Smlouvy, ledaže by z Rámcové smlouvy či z příslušných právních předpisů vyplývalo jinak.
- 7.3 Není-li v této Smlouvě stanoveno jinak nebo neplyne-li z povahy věci jinak, mají veškeré pojmy definované v Rámcové smlouvě a použité v této Smlouvě stejný význam, jako v Rámcové smlouvě.
- 7.4 Pokud bude kterékoli ustanovení této Smlouvy shledáno neplatným či nevymahatelným nebo se takovým stane po uzavření této Smlouvy, nebude tím dotčena platnost či vymahatelnost ostatních ustanovení této Smlouvy. Smluvní strany na základě požadavku druhé Smluvní strany neprodleně nahradí neplatné či nevymahatelné ustanovení ustanovením platným a vymahatelným, jehož obsah se v maximální možné míře blíží účelu neplatného či nevymahatelného ustanovení.
- 7.5 V případě rozporů ustanovení těla Smlouvy a její přílohy budou mít přednost ustanovení těla Smlouvy.
- 7.6 Tato Smlouva je vyhotovena ve čtyřech (4) vyhotoveních s platností originálu, z nichž tři (3) vyhotovení obdrží objednatel a jedno (1) vyhotovení zhotovitel.
- 7.7 Tímto se ve smyslu ustanovení § 43 odst. 1 zákona č. 131/2000 Sb., o hlavním městě Praze ve znění zákona č. 303/2013 Sb., zákon, kterým se mění některé zákony v souvislosti s přijetím rektifikace soukromého práva, potvrzuje, že byly splněny podmínky pro platnost právního jednání městské části Praha 5, a to usnesením RMČ č. 31/1219/2016 ze dne 31. 08. 2016.
- 7.8 Nedílnou součástí Smlouvy tvoří tyto přílohy:
- Příloha č. 1: Projekt optimalizace

Smluvní strany prohlašují, že si tuto Smlouvu přečetly, že s jejím obsahem souhlasí a na důkaz toho k ní připojují svoje podpisy.

Objednatel

V Praze dne 14-09-2016



Městská část Praha 5

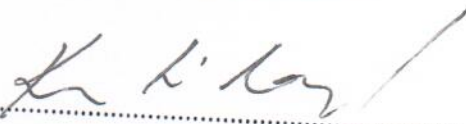
MUDr. Radek Klíma, starosta

v z. Martin Slabý
1. zástupce starosty



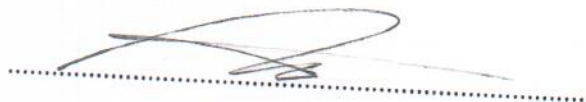
Poskytovatel

V PRAZE dne 5.9.2016



Copymat s.r.o.

Bc. Kristýna Kutilová, jednatelka



Copymat s.r.o.

Jakub Martásek, jednatel

COPYMAT spol. s r. o.
Lopatecká 17, 147 00 Praha 4
tel.: 241040760, DIČ: CZ45799075
reg. v obch. rejstříku MS v Praze
odd. C vložka 10426

Optimalizace tiskového prostředí

pro

Městskou část Prahy 5

zpracovaná společností

Copymat spol. s r. o.



Zpracovala: Bc. Kristýna Kutilová, Copymat, spol. s r.o.
Datum vypracování: červen, červenec 2016

Obsah

Předmluva	4
Úvod	6
Popis stávajícího tiskového prostředí	6
Aktuální náklady na provozovaných zařízení	7
Rozdělení úloh podle typů výstupu	8
Popis rozmístění techniky v rámci budov/kanceláří	8
Vybavenost z pohledu uživatele, konfigurace	8
Náročnost řízení správy a kontroly systému, z pohledu IT/controlling	9
Rámcový popis procesu a sumarizace procesních (nepřímých) nákladů na provoz	10
Konkrétní návrh pro optimalizaci	10
Zabezpečení správné autorizace uživatele	10
Časový harmonogram změny, případná rizika	10
Harmonogram	10
Eliminace rizik	11
Seznam zařízení navržených k vyřazení	12
Seznam zařízení navržených k ponechání	15
Seznam zařízení nově instalovaných	15
Implementační plán	15
Závěr	15
Přílohy	17
Příloha 1 Seznam aktuálních zařízení	17
Příloha 2 Průměrný počet výtisků za měsíc a tomu úměrná úspora	22
Příloha 3 Navrhovaná zařízení	22
Příloha 4 Dotazník software uniFLOW	25
Příloha 5 Rozdělení doporučených zařízení dle odborů	49
Příloha 6 Předpokládaný celkový náklad na provoz tiskového prostředí (náklad je variabilní dle počtu výtisků)	52

Příloha 7 Seznam stávajícího zařízení: vyřazení/odprodej	53
Příloha 8 Seznam stávajícího zařízení: ponechání	62
Příloha 9 Seznam nových zařízení	63
Příloha 10 Mapy rozmístění jednotlivých zařízení	64
Příloha 11 Produktové listy	71

Veškeré následující ceny jsou uváděny bez DPH.

Předmluva

Vážení,

Společnost Copymat, spol. s r.o. je významným hráčem na trhu s kancelářskou technikou již 24 let. Jako Premier partner nadnárodní společnosti Canon se zabývá zejména komplexním řešením tiskového prostředí svých klientů.

Analýza tiskového prostředí je prvním krokem ke zvýšení efektivity provozu tiskové techniky každé organizace. Podrobná analýza označí silná a slabá místa celého systému. Tyto poznatky jsou vodítkem pro vytvoření optimalizovaného řešení. Specializace na oblast tiskových řešení a globální pohled pomohl najít oblasti, které je možno zefektivnit. Soubor těchto opatření bude popsán na následujících stránkách.

Tento dokument je určen zcela výhradně pro potřeby zaměstnanců Městské části Prahy 5. Jakékoli šíření bez předchozího svolení společnosti Copymat, spol. s r. o. je přísně zakázané.

Zadavatel služby

Název organizace: Městská část Praha 5
Sídlo: Nám. 14. října 1381/4, Praha 5, 150 22
IČ: 00063631
DIČ: CZ00063631

Poskytovatel služby

Název společnosti: Copymat spol. s r.o
Sídlo: Lopatecká 161/17, Praha 4, 147 00
IČ: 45799075
DIČ: CZ45799075

Místo analýzy

Lokalita Štefánikova

Adresa: Štefánikova 13-15, Praha 5, PSČ 150 22

Lokalita Náměstí 14. října

Adresa Nám. 14. října 1381/4, Praha 5, PSČ 150 22

Úvod

V únoru 2016 zadavatel vyhlásil výběrové řízení „Poskytování tiskových služeb pro městskou část Praha 5 s možností dobrovolného připojení jí zřizovaných organizací“. Vítězem tohoto výběrového řízení se stala společnost Copymat, kde maximální výše zakázky na 36 měsíců je 37 872 076 Kč.

Součástí vysoutěžené Rámcové smlouvy je Optimalizace tiskového prostředí. **Požadavky zadavatele** a cíle tohoto projektu jsou:

1. dosažení maximální možné úspory při provozu tiskových zařízení
2. zabezpečení kontroly nad provozem tiskových zařízení
3. modernizace tiskových zařízení
4. rozšíření funkcionalit zařízení
5. zvýšení uživatelského komfortu
6. zvýšení kvality tisku
7. zabezpečený tisk a skenování
8. zabezpečení komplexního servisu a dodávek spotřebního materiálu

Popis stávajícího tiskového prostředí

Na základě provedené analýzy bylo zjištěno následující:

- zařízení jsou **zastaralá**, až 15 let
- provoz zařízení je neekonomický a neefektivní
- používaná zařízení nedisponují požadovanými funkcionalitami
- neexistuje adresná evidence a kontrola zařízení, **výtisků a nákladů na tisk**
- **nehomogenní tiskového prostředí**
- nutnost skladové zásoby spotřebního materiálu

V posuzovaném tiskovém prostředí bylo dohledáno **109 ks v lokalitě Štefánikova a v lokalitě Náměstí 14. října 99 ks** tiskové a kopírovací techniky. Složení tiskové techniky je různorodé. V prostředí se nachází **rozsáhlá struktura typů / výrobců / modelů**. Mezi používané značky patří HP, Brother, Delovelp (Minolta), Ricoh, Xerox, Epson.

Přesný seznam strojů je možné nalézt v **Příloze 1**.

K tisku je využívána technologie laserová, inkoustová a vosková. Technologie vosková se používá pro speciální tisky na matrice. Tento druh technologie se v dnešní době prakticky nepoužívá. Avšak vzhledem k nedávnému pořízení těchto zařízení je možnost vyčkat do potřeby servisu. Oprava této technologie je velmi nákladná.

Aktuální náklady na provozovaném zařízení

Xanadu							
Období	Pronájem	Spotřební mat. (tonery)	Celkem za měsíc (pronájem + mat.)	Xerox	Servis	Nová zařízení	Měsíční náklad
01/2016	79 521 CZK	176 662 CZK	256 183 CZK	8 596 CZK	1/3 z paušální částky na správu IT a kancelářské techniky	Průměrná měsíční investice na pořízení nových zařízení	Celkový měsíční náklad na tiskový park
02/2016	79 521 CZK	228 927 CZK	308 448 CZK	9 993 CZK	95 083 CZK	50 505 CZK	410 367 CZK
03/2016	79 521 CZK	350 406 CZK	429 927 CZK	10 153 CZK	95 083 CZK	50 505 CZK	464 029 CZK
04/2016	79 170 CZK	225 611 CZK	304 781 CZK	8 441 CZK	95 083 CZK	50 505 CZK	585 668 CZK
05/2016	79 170 CZK	296 564 CZK	375 734 CZK	20 166 CZK	95 083 CZK	50 b505 CZK	458 810 CZK
Celkem za období 01 - 05/2016	396 903 CZK	1 278 170 CZK	1 675 073 CZK	57 349 CZK	475 415 CZK	252 525 CZK	2 460 362 CZK
Průměrná roční investice							5 904 869 CZK

Rozdělení úloh podle typů výstupu

Aktuální stav tiskového prostředí je velmi nekomfortní z hlediska uživatele. Zařízení velmi často postrádají multifunkčnost. V kanceláři jsou umístěny i 2 HW zařízení – tiskárna a skener, kde chybí oboustranný tisk i skenování. Tedy v prostorách zadavatele se nachází velký počet zařízení, avšak nesplňují základní požadavky (skenování do emailu případně složky, oboustranný a zabezpečený tisk). Správa takového tiskového prostředí je prakticky nemožná. Proto byla navržena zařízení taková, která splňují požadavky jednotlivých uživatelů, vyhovují objemu výtisků, naplňují potřebné funkcionality a celkové tiskové řešení se tak stává úspornější.

Popis zařízení je vyjádřen v Příloze 3, produktové listy s podrobným popisem funkcí v Příloze 11.

Popis rozmístění techniky v rámci budov/kanceláří

Zařízení jsou rozmístěna tak, aby byla všem uživatelům lehce dostupná (do 10 metrů). U odborů (Odbor ekonomický, sociální, matrika, atd.), kde uživatel přijímá klienty a nemůže opustit kancelář, byla vybrána vhodná zařízení umístěná přímo u uživatele. Rozmístění bylo zvolené tak, aby bylo možné snadné přesměrování tisku v případě poruchy a byla tak zachována kontinuita tisku. Mapy rozmístění jednotlivých zařízení jsou uvedeny v Příloze 10.

Každý odbor dostal možnost se k optimalizačnímu projektu vyjádřit. V červenci proběhla 2 kola, kde jednotlivé odbory poskytovaly připomínky k optimalizačnímu návrhu. Tyto připomínky byly zahrnuty na základě konzultací se zodpovědnými osobami z řad zadavatele.

Vybavenost z pohledu uživatele, konfigurace

Vzhledem ke specifickým požadavkům na výtisky (obálky, formuláře) je doporučena následující konfigurace:

- DADF – oboustranný podavač, umožňuje oboustranný tisk, skenování
- finisher – sešívání a třídění dokumentů
- přídatný podavač na tisk obálek
- faxová karta – využívání faxu pro odbory, které komunikují s organizacemi, jež tento způsob přenosu dat preferují
- Paperdeck UNIT-B2, tzv. jumbo - velkokapacitní zásobník, který zvyšuje komfort obsluhy stroje u více vytížených zařízení a prodlužuje časový interval potřebný pro doplňování zásoby papíru
- Postscript – tiskový jazyk pro zvýšení kvality tisku potřebný např. při tisku úmrtních, oddacích, rodných listů, apod.
- ID terminál (včetně čtečky)

Přesná konfigurace je vyjádřena v Příloze 3.

Náročnost řízení správy a kontroly systému, z pohledu IT/controlling

Jak již bylo zmíněno výše, **aktuální tiskové prostředí nedisponuje prakticky žádnou sofistikovanou kontrolou a řízením.** Pro zoptimalizování je nutné implementovat software pro kontrolu a řízení tisku. **Díky tomuto softwaru bude zadavatel schopen přesně korigovat počet výtisků a plánovat náklady na tisk.** Dalším benefitem je **zabezpečený tisk a skenování – je tak zamezeno úniku dat při tisku.** Díky tomuto softwaru zadavatel zvýší možnou úsporu, a to defaultním nastavením černobílého tisku, omezením počtu výtisků na uživatele, přesměrováním tisku na zařízení s nižšími náklady na tisk.

a. Standardní funkce uniFLOW

- I. Podrobné sledování a analýza aktuálních nákladů na tisk
- II. Úspora nákladů na tisk
- III. Zabezpečený tisk
- IV. Tisk z mobilních zařízení
- V. Jednotný tiskový ovladač

b. Volitelné funkce uniFLOW

- I. Rozšířené skenování (skenování z MEAP multifunkčních zařízení do emailu/složky)
- II. Přesměrování tisku – např. na stroj s úspornějším tiskem

c. Benefity pro jednotlivá oddělení při zavedení uniFLOW

- I. Vedení, finanční oddělení
 - i. Kontrola nákladů na tisk pomocí monitoringu a statistik
 - ii. Kontrola uživatelů, zamezení zneužívání tisku (zejména barevného) pro osobní použití
 - iii. Zabezpečený tisk – omezení úniku dat při tisku či skenování
- II. IT oddělení
 - i. Zjednodušená správa strojového parku – vzdálená kontrola jednotlivých zařízení, přesměrování na jednotlivé uživatele, kontrola nad fungováním celého prostředí
 - ii. Možnost vzdáleného přístupu k zařízením, díky němuž je možné rychle reagovat na vzniklé problémy
 - iii. Flexibilní možnosti nastavení pro jednotlivé uživatele
- III. Uživatelé
 - i. Skenování do předem určené složky
 - ii. Zabránění úniku informací pomocí zabezpečeného tisku
 - iii. Přesměrování úloh na zvolené zařízení

iv. Možnost změny nastavení tisku přímo na zařízení

Data a podrobnosti jsou obsaženy v **Příloze 4**. Zjištěná data umožňují následnou implementaci a konfiguraci softwaru uniFLOW.

Rámcový popis procesu a sumarizace procesních (nepřímých) nákladů na provoz

Proces optimalizace je popsán níže v sekci Harmonogram.

Optimalizační proces přinese kromě úspory přímých nákladů úsporu v nákladech nepřímých. Jde zejména o zrušení skladu spotřebního materiálu, maximální možnou eliminaci času stráveného správou tiskového systému (nasazením automatizovaného softwaru uniFLOW) a snížení času stráveného administrativní činností a komunikací s dodavatelem.

Konkrétní návrh pro optimalizaci

Návrh optimalizace obsahuje přesné rozdělení jednotlivých strojů, tiskových front a uživatelů a skupin dle příslušných odborů s důrazem na zvýšení komfortu jednotlivých uživatelů. Měsíční vyúčtování bude rozděleno dle jednotlivých odborů, což zaručuje přehlednost a kontrolu nad tisovými náklady na jednotlivé odbory a uživatele (**Příloha 5**).

Stroje budou rozmístěny tak, aby byli dostupné do 10 metrů, nebo do 20 sekund, nesmí být odděleno schodištěm a více než dvěma dveřmi nebo jedněmi protipožárními dveřmi. Každý uživatel bude mít přístup k barevnému, černobílému tisku ve formátu A3/A4/A5, sofistikovanému skenování s možností skenu do emailu či složky, zabezpečený tisk a kopírování, viz výše výhody tiskového systému uniFLOW.

Zabezpečení správné autorizace uživatele

Tisková zařízení se zabezpečeným tiskem jsou vybavena systémem pro uzamčení tiskového zařízení do doby úspěšné autorizace tak, aby nemohlo dojít k neoprávněnému užití. Přístup k tiskovým zařízením bude zabezpečen pomocí uživatelských karet. To znamená, že konkrétní uživatel může vytisknout svůj tiskový job na konkrétním zařízení pouze pomocí jemu přidělené uživatelské karty či PIN kódu. **Poskytovatel doporučuje využití uživatelských karet**, jelikož se jedná o rychlejší, uživatelsky přístupnější a lépe identifikovatelný nástroj a to i vzhledem k relativně vysokému počtu uživatelů. Tento systém eliminuje možnost neoprávněného užití zařízení.

Časový harmonogram změny, případná rizika

Harmonogram

Na základě schválení Optimalizace tiskového prostředí bude postupováno dle následujícího harmonogramu:

1. Vypsání výběrového řízení „Poskytování tiskových služeb pro Městskou část Praha 5 s možností dobrovolného připojení zřizovaných organizací“
- únor – duben 2016
2. Vyhlášení vítěze výběrového řízení
3. Kontaktování přidružených organizací o možnosti zúčastnění se optimalizačního projektu
- červen – září 2016
4. Mapování tiskového parku v prostředí zadavatele
- červen
5. Vypracování projektu optimalizace
- červen - srpen
6. Rozeslání návrhu optimalizace odborům pro připomínky, 1. Kolo
- červen
7. Zpracování připomínek jednotlivých odborů
- červen - červenec
8. Rozeslání návrhu optimalizace odborům pro připomínky
- červenec
9. Zpracování připomínek jednotlivých odborů
- červenec
10. Prezentace projektu optimalizace radě
- srpen
11. Schválení/projednání/úprava optimalizačního projektu
- srpen
12. Instalace a zprovoznění vlastních tiskových zařízení:
- srpen - září
13. Instalace softwaru uniFLOW
- srpen - září
14. Zprovoznění tiskových zařízení na síti:
- srpen - září
15. Zaškolení uživatelů
- srpen - září
16. Monitoring tisku a jeho správa
- po dobu trvání smlouvy

Eliminace rizik

Aby byla zajištěna plynulost přechodu na nová tisková zařízení, je třeba zajistit následující kroky a zamezit tak rizikům:

1. Informování s předstihem uživatele o probíhajících změnách
2. **Příprava míst pro instalace dle domluvy s dodavatelem**
3. Zabezpečení spolupráce s jednotlivými specialisty (IT, vedoucí jednotlivých odborů) při instalacích dle domluvy s dodavatelem
4. Zabezpečení plynulé komunikace odpovědných osob zadavatele se specialisty dodavatele
5. Dodržování odsouhlaseného harmonogramu

Seznam zařízení navržených k vyřazení

Pro úspěšný projekt optimalizace, dodržení úspory tiskových nákladů a dosáhnutí konsolidovaného tiskového prostředí je velmi důležité dodržet doporučené kroky. **Jedním z nich je nutnost zajistit homogenní tiskové prostředí. Proto je důležité nahradit současně používaná zařízení moderními, zejména multifunkčními. Většina nynějších zařízení je zastaralá (např. HP2055dn) a z toho pramení jejich nevhodný provoz, absence potřebných funkcionalit (možnost připojení k software řízení tisku, multifunkčnost) a poruchovost.** Z pohledu nahrazení tvoří výjimku zařízení darovaná či pořízená z dotačních programů ve lhůtě udržitelnosti.

Specifický případ je Xerox D110, který je vázán Smlouvou o plném servisu a údržbě č. 13 – FSMA – 159 ze dne 20.12.2013 a je ve vlastnictví zadavatele. Cena za výtisk dle této smlouvy je 0,14 Kč bez DPH, **nicméně zahrnuje pouze 15% pokrytí formátu A4 tonerem. Přesah dle smlouvy je doúčtován na konci každého roku.** Jelikož není aplikován software na řízení tisku, **zadavatel nemá kontrolu nad tiskovými náklady.** Zároveň je povinen nahlašovat měsíční počet výtisků, což zaneprazdňuje zaměstnance zadavatele. Dále v současné smlouvě jsou pro zadavatele **nevýhodné reakční doby servisního zásahu a doby opravy (3 dny) vzhledem ke každodenní vytiženosti zařízení.** Jako náhrada je doporučený stroj varioPRINT 110. Cena výtisku je 0,15,- Kč bez DPH, ale není nijak omezeno pokrytí formátu A4 tonerem. Odčítání stavu počítačů je automatizováno. Zároveň je součástí softwaru uniFLOW a podporuje tak jednotnost tiskového prostředí. Z výše uvedených aspektů je výhodné pro zadavatele použít toto zařízení jako záložní, případně ho nabídnout dodavateli ke zpětnému odkupu.

Jak již bylo zmíněno výše, je v místě zadavatelem instalováno několik zařízení Xerox Phaser využívající technologii vosku, tzv. tuhý inkoust. Výhodou je ekologičnost (méně odpadu). Nicméně dlouho se zahřívá a u vosku může dojít k uvolňování inkoustu již při jen nepatrně zvýšených teplotách a tím hrozí znehodnocení vytištěného dokumentu. Dále má tato technologie vysoké nároky na spotřebu energie a nákladné případné opravy. Poskytovatel tak doporučuje vzhledem k nedávnému pořízení zařízení ponechat a v případě nákladné opravy zvážit využívání multifunkčních zařízení, která jsou Poskytovatelem navržena v optimalizačním projektu.

U ostatních stávajících zařízení se zadavatel řídí směrnicí č.2/2013 ÚMČ P5 „Pro řízení o vyřazování nepotřebného hmotného a nehmotného majetku“. Zařízení, která jsou účetně odepsána a morálně a fyzicky zastaralá, budou ekologicky zlikvidována. Forma odkupu bude zvolena zadavatelem a zákonem č. 131/2000 sb., zákon o hlavním městě Praze.

Zařízení, která jsou v současnosti pronajata od společnosti Xanadu na základě smlouvy na poskytování kompletního outsourcingu informačních a komunikačních technologií Úřadu městské části Praha 5 ze dne 27. 9. 2005 budou dodavateli vrácena a smlouva bude upravena dle smluvních ustanovení.

V **Příloze 7** jsou zařízení doporučená k vyřazení uvedena. Příloha 8 definuje zařízení doporučená k ponechání v majetku Zadavatele.

Zařízení pronajatá byla pořízena v období 2009-2011, jsou tedy velmi morálně a fyzicky zastaralá. Zařízení v majetku Městské části P5 byla pořízena v letech 1999-2015. U zařízení pořízených v posledních letech je problémem vysoko nákladový tisk. Příkladem je velmi často používané multifunkční zařízení HP Color LaserJet Pro MFP M476dn. Náklady na výtisk jsou 1,14 Kč za černobílou a 4,18 Kč za barevnou stranu A4. Cena je takto vysoká díky tomu, že ve stroji nejsou používány tonery, nýbrž cartridge. Tento spotřební materiál obsahuje jak toner, tak obrazový váleček v jednom a jeho cena je tak mnohem vyšší. Tyto stroje jsou určeny k mnohem nižšímu objemu tisku, než je na MČP5 realizován. Tato tabulka je též zmíněna v Příloze 2.

	Nám. 14. října	Štefánikova	Cena při 80 000 výtiscích	Cena při 200 000 výtiscích
Aktuální cena bk výtisk	1,38 CZK	1,26 CZK	110 400 CZK	252 000 CZK
Aktuální cena c výtisk	4,57 CZK	4,63 CZK	365 600 CZK	926 000 CZK
Optimalizace cena bk výtisk	0,22 CZK	0,22 CZK	17 600 CZK	44 000 CZK
Optimalizace cena c výtisk	1,16 CZK	1,13 CZK	92 800 CZK	226 000 CZK
Úspora bk	1,16 CZK	1,04 CZK	92 800 CZK	208 000 CZK
Úspora c	3,41 CZK	3,50 CZK	272 800 CZK	700 000 CZK

Pro upřesnění je jako příklad použita následující tabulka. A4 BK – aktuální cena za černobílý výtisk, A4 C – aktuální cena za barevný výtisk. A4 BK – opti. A A4 C - opti. Jsou náklady na výtisk černobílý a barevný po zařazení doporučeného zařízení. Na rozdíl od původní ceny, cena za výtisk při optimalizaci obsahuje nejen cartridge/toner, ale i servis a náhradní díly. O výhodnosti tohoto systému tak nelze pochybovat.

Aktuální zařízení	Doporučení Canon dle kopií	str./měsíc BK	str./měsíc C	A4 BK	A4 C	Aktuální nákl. na tisk	A4 BK-opti.	A4 C-opti.	Optimalizace nákl. na tisk	Úspora
HP M476nw	iRAC3325i_08	6000	3000	1,14 CZK	4,18 CZK	19 380 CZK	0,22 CZK	1,20 CZK	4 920 CZK	14 460 CZK
HP M476nw	iRAC5235i_23	3000	1000	1,14 CZK	4,18 CZK	7 600 CZK	0,19 CZK	1,10 CZK	1 670 CZK	5 930 CZK
HP M476nw	iRAC5235i_24	3000	1000	1,14 CZK	4,18 CZK	7 600 CZK	0,19 CZK	1,10 CZK	1 670 CZK	5 930 CZK
HP M476nw	iRAC5235i_25	6000	2000	1,14 CZK	4,18 CZK	15 200 CZK	0,19 CZK	1,10 CZK	3 340 CZK	11 860 CZK
HP M476nw	iRAC5235i_26_obálky	3000	1000	1,14 CZK	4,18 CZK	7 600 CZK	0,19 CZK	1,10 CZK	1 670 CZK	5 930 CZK

Seznam zařízení navržených k ponechání

Zařízení, která byla pořízena pomocí dotačních programů či darem budou zachována. Jedná se o následující konkrétní typy:

Náměstí 14. října

Zařízení	Inv. číslo	Tisk. fronta	Patro	Kancelář	Majetek	Doporučení Copymat	Odbor
HP M276nw	D14479	dotace	1	133	dotace	ponechat	OSO
Ricoh MP2501 SP	D14693	dotace	1	135	dotace	ponechat	OSO
HP M276nw	D14477	dotace	3	325	dotace	ponechat	OSO

Štefánikova

Zařízení	Inv. číslo	Tisk. fronta	Patro	Kancelář	Odbor
Xerox Phaser 8580	D15040	PR39	1	112	OMSO
Xerox Phaser 8880	N/A		1	118	OMSO
Xerox Phaser 8860	N/A		1	119	OMSO
Xerox Phaser 8880	D15039		1	120	OMSO
Xerox D110	H006059		0	17	KMČ-ponechán jako záloha
HP M435n			1	104	OMSO – pro tisk poplatků za vlastnictví psa

Seznam zařízení nově instalovaných

Seznam a umístění nových zařízení je uveden v Příloze 9.

Implementační plán

V Příloze 11 jsou umístěné mapy rozvržení jednotlivých zařízení v prostorech zadavatele.

Závěr

Optimalizace tiskového prostředí zpracovává komplexně veškerá dodaná data a požadavky zadavatele. Cílem je dosažení konsolidovaného, homogenního tiskového prostředí zadavatele, tak aby byly naplněny všechny požadované funkcionality při podstatném snížení nákladů na provoz, bez nutnosti jakýchkoli vstupních investic a byla zaručena dlouhodobá udržitelnost provozu navržených zařízení. Poskytovatel proto navrhl v současné době nejmodernější řešení jak po stránce hardwarových zařízení tak softwarového vybavení. Nutností pro naplnění všech požadavků je implementace optimalizovaného řešení jako celku bez dílčích kompromisů počtů zařízení, či snížení množství navrhovaných funkcionalit. Zpracovatel postupoval s vědomím plné odpovědnosti

na základě svých zkušeností z obdobných projektů a s hlubokou znalostí celé problematiky.

Při dodržení doporučených kroků v optimalizačním projektu, budou splněny požadavky následujícím způsobem.

1. Dosažení maximální možné úspory při provozu tiskových zařízení bude dosaženo homogenizací tiskového prostředí. Tím rozumíme sjednocení značek a modelů jednotlivých tiskových zařízení s jednotným ovladačem a dále použitím optimálních zařízení pro různé počty a kvality tisku. Eliminace nákladů nutných skladových zásob pro používaná tisková zařízení podporuje zvýšení úspory. Přesná úspora se pohybuje dle dosaženého počtu výtisků.
2. Zabezpečení kontroly nad provozem tiskových zařízení. Nasazením řídicího softwaru uniFLOW budou vystavovány měsíční reporty obsahující počty výtisků na jednotlivých zařízeních, případně odborech a uživateli.
3. Modernizace tiskových zařízení. Tisková zařízení obsažená v optimalizačním projektu jsou navržena tak, aby splňovala požadavky zadavatele. Jedná se o nová a moderní zařízení, která jsou v současnosti na trhu k dispozici.
4. Rozšíření funkcionalit. Navržená tisková zařízení a jejich rozmístění splňují požadavek na dosažitelnost všech funkcionalit pro všechny uživatele. Těmito funkcionalitami jsou kopírování, oboustranné skenování do emailu či složek, dokončování (např. třídění, sešívání), oboustranný černobílý a barevný tisk do formátu A3, tisk obálek a složenek, případně jiných atypických formátů, v případě potřeby faxování.
5. Zvýšení uživatelského komfortu je zajištěno vyšším počtem výše uvedených funkcionalit, jednotným ovládáním homogenizovaného tiskového prostředí a použitím dotykových displejů u většiny zařízení. V případě poruchy některého ze zařízení je možné přesměrovat požadovaný tisk na jiné zařízení. Uživatel má dále možnost změny nastavení tisku přímo na zařízení.
6. Zvýšení kvality tisku je dosaženo aplikací tiskového originálního a plnohodnotného jazyka Postscript na všech zařízeních.
7. Zabezpečený tisk a skenování je zajištěno softwarem uniFLOW a kódovaným přístupem pomocí uživatelských karet. Přenos dat mezi počítačem a zařízením je kódován. Díky tomuto systému je každý uživatel personifikován. Tisk probíhá až po identifikaci uživatele.
8. Zabezpečení komplexního servisu a dodávek spotřebního materiálu zařizuje poskytovatel pomocí služby HelpDesk, a softwarů e-Maintenance a uniFLOW zajišťuje servis a efektivní dodávky spotřebního materiálu všech zařízení v rámci optimalizačního projektu.

Přílohy

Příloha 1 Seznam aktuálních zařízení

Vysvětlivky

T-tiskárna

MF-multifunkční zařízení

K-kopírka

Nenalezeno – na tomto odboru při mapování probíhalo stěhování

Náměstí 14. října

Zařízení	Funkce	Barva	Inv. číslo	Tisk. fronta	Patro	Kancelář
HP LJ 2055dn	T	ne	T0164		0	1
HP LJ M476dn	MFA4	ano	D14717	PR188	0	4
Develop 16G					0	25
HP LJ M476dn	MF	ano	D14715		0	41
HP LJ 2055dn	T	ne	T0150		0	41
HP LJ 2055dn	T	ne	T0179		1	101
HP LJ 2055dn	T	ne	T0121		1	110
HP LJ 2055dn	T	ne	T0232		1	112
HP CP3525dn	T	ne	T0181		1	114
HP LJ 2055dn	T	ne	T0120	PR138	1	115
HP LJ 2055dn	T	ne	T0123		1	117
Lanier 5518	K	ne	228536		1	117
HP CM4115fn	MF	ano	D13825		1	118
Canon L220	Fax	ne	nenalezeno		1	122
HP Pro 200	MF	ano	nenalezeno		1	122
HP LJ 2055dn	T	ne	T0199		1	122
HP LJ 2015dn	T	ne	T0124		1	128
HP LJ 2015dn	T	ne	T0251		1	129
HP LJ 2015dn	T	ne	T0157		1	130
HP LJ 2055dn	T	ne	nenalezeno		1	131
HP M276nw	MF	ano	D14479	dotace	1	132
Ricoh MP2501 SP	MF		dotace SPOD	dotace	1	133
HP LJ 2055dn	T	ne	T0165		1	135
Develop Ineo 282e	K	ne	H006035	PR141	2	201
HP LJ 2055dn	T	ne	251		2	203
HP ScanJet	skener		N/A		2	211
HP ScanJet	skener		N/A		2	211
HP M401dn	T		D14222	PR159	2	211
Lanier 5515	K	ne	11797		2	216
HP LJ M476dn	MF	ano	D14708		2	216
DR skener HP	skener		N7537		2	222
HP 476dn	MF		D14709	PR182	2	223
HP LJ 2055dn	T		T0127	PR139	2	223
HP Pro 400 M425dn	MF	ano	D14481	PR171	2	224
					2	225

HP MF 425dn	MF	ne	228755/D14483	PR172	2	229
HP M276nw	MF	ano	228759/D14207	PR133	2	230
HP MF 425dn	MF	ne	D14484	PR173	2	231
HP MF 425dn	MF	ne	D14485	PR174	2	232
Develop Ineo 210	MF	ne	O12281		2	234
HP LJ 2055dn	T	ne	zamkn/T0134	PR117	2	239
HP LJ 2055dn	T	ne	zamkn/T0200	PR148	2	240
HP Injet 2800	T	ano	T0160	PR250	3	303
HP LJ 2055dn	T	ne	T0216		3	303
Lanier 5518	K	ne	OO1559		3	303
Develop 16G	MFA4	ne	N/A		3	313
HP LJ 2055dn	T	ne	T0233		3	322
HP M276nw	MF	ano	D14477		3	325
HP C3110	T	ano	50045		3	328
HP LJ 2015dn	T	ne	T0105	PR216	3	328
HP LJ 2055dn	T	ne	T0201		3	329
HP LJ 2055dn	T		T0235	PR152	3	330
HP LJ 2055dn	T	ne	T0167	PR8	3	332
HP Color LJ 3525dn	MF	ano	T0196		3	334
HP LJ 2055dn	T	ne	T0253		3	334
HP LJ 2055dn	T	ne	T0175	PR147	4	401
HP LJ 2055dn	T	ne	T0234	PR102	4	401
Lanier 5515	K	ne	OO1535		4	401
HP Photosmart	T	ano	T0170	PR119	4	411
HP Photosmart						412
HP LJ 2055dn	T	ne	T0221	PR24	4	422
HP Deskjet 6980	MF	ano	T0185	PR79	4	423
HP Deskjet 6980	MF	ano	T0184		4	431
HP LJ 2055dn	T	ne	T0140		4	431
HP LJ CM1415	T	ano	N/A		4	431
HP LJ 2055dn	T	ne	T0217		4	433
HP CP5225dn	T	ano	H006074	PR251	4	434
HP LJ M476dn	MF	ano	D13822	PR75	4	436
HP MF 476dn	MF	ano	D14476	PR252	4	437
HP LJ 2055dn	T	ne	T0237	PR28	4	439
HP M276nw	MF	ano	D14153	PR74	4	440
HP LJ 2055dn					4	441
HP LJ 2055dn					4	443
HP LJ 9040dn	T	ne	T0169	PR19	5	504
HP LJ 2055dn	T	ne	T0197	PR109	5	511
DR Skener Epson DS50000	skener		H006057		5	512
HP Bussiness Inkjet 2800dt	T	ne	50168/T0168	PR142	5	516
HP M276nw	MF	ano	D14143		5	520
HP LJ 2055dn	T	ne	T0226	PR216	5	521
HP LJ 2055dn	T	ne	T0250	PR159	5	524

HP LJ 2055dn	T	ne	T0139	PR249	5	525
HP LJ 2055dn	T	ne	T0145	PR11	5	525
HP LJ 2055dn	T	ne	T0195	PR13	5	528
HP M276nw	MF	ano	D14254	PR164	6	608
HP LJ 2055dn	T	ne	T0131	PR127	6	610
HP M276nw	MF	ano	T0131/duplicitní		6	610
HP Pro 200 M276	MF	ano	D14250	PR167	6	610
HP M276nw						613
HP LJ PRO 360 M375nw	MF	DAR	D14465		6	614
HP Pro 200 M251nw	MF	DAR	D14253	PR165	6	615
HP Bussiness Inkjet 2800dt		ne	T0158	PR104	6	627
DR Epson GT-S80	T	ne	228766	PR118	2	230a
HP LJ 2055dn	skener		12372		2	230a
Develop Ineo 161	K	ne	228677		3	3 - chodba
Xerox WC5755	MF	NE	H006053		4	4 - chodba
Develop 2150	K	ne	N/A		5	5 - chodba
Develop 1650id	K	ne	1563		6	6 - chodba
Canon L220	FAX		O12611		6	608-610
Develop ineo 282e	K	ne	H006035	PR84	6	chodba
Canon L220					1	chodba 101

Štefánikova

Zařízení	Funkce	Barva	Inv. číslo	Tisk. fronta	Patro	Kancelář
Xerox D110	MF	ne	H006059		0	17
HP LJ P2055dn	T	ne	T0161	PR38	0	18
skener HP	S	-	S0048		0	18
HP LJ P2055dn	T	ne	T0147	PR211	0	19
HP DJ 6122	T	ano	N/A		0	19
HP LJ P2055dn	T	ne	T0180	PR59	0	20
Kyocera-Mita 1505	K	ne	N/A		0	34
HP LJ P2055dn	T	ne	T0228	PR89	0	34
Oki 390FB	fax	-	D14454		0	34
Oki 4500	fax	ne	K2648		0	34
Oki ML3390	T	ne	D14455		0	34
skener HP	S	-	50031		0	34
HP LJ P2055dn	T	ne	T0136	PR45	0	41
HP LJ 1320	T	ne	vnitro		0	41
HP LJ 1320	T	ne	vnitro		0	41
OKI FAX 4500	fax	-	D9202		0	41
HP LJ P2055dn	T		T0137	PR70	0	51
HP Color LaserJet 2320fxi	MF	ano	T0208		0	53
HP Color LaserJet 2320fxi	MF	ano	T0207		0	53
HP Color LaserJet 2320fxi	MF	ano	T0206	PR88	0	54

HP Color LaserJet 2320fxi	MF	ano	T0205		0	55
Develop Ineo 161	MF	ano	001580		0	56
HP LJ P2055dn	T	ne	N/A	PR38	1	104
HP M435n	MF	ne	H006107	PR189	1	104
HP LJ P2055dn	T	ne	T0222	PR35	1	105
jehličková tiskárna	-	-	N/A		1	105
Lanier 5515	K	ne	N/A		1	105
skener	fax	-	N/A		1	105
HP LJ P2055dn	T	ne	T0198	PR52	1	106
HP M401dn	T	ne	D14225	PR157	1	109
Develop Ineo 282	K	ne	H006036	PR76	1	110
HP M276nw	MF	ano	D14210	PR131	1	112
Xerox Phaser 8580	T	ano	D15040	PR39	1	112
Canon MF6140	MF	ne	D14568	PR23	1	118
Xerox Phaser 8880	T	ano	T0238	PR46	1	118
Canon MF6140	MF	ne	N/A		1	119
Xerox Phaser 8860	T	ano	T0244	PR47	1	119
HP Color LaserJet 2320fxi	MF	ano	T0210	PR93	1	120
Xerox Phaser 8880	T	ano	D15039	PR49	1	120
HP LJ P2055dn	T	ne	T0218	PR50	1	121
Canon L100	FAX	-	N/A		1	121
HP LJ P2055dn	T	ne	T0142	PR165	1	124
HP LJ CM 1415fn	MF	ano	D13979	PR154	1	125
HP LJ P2055dn	T	ne	T0135	PR64	1	126
HP LJ P2055dn	T	ne	T0144	PR72	1	127
HP LJ P2055dn	T	ne	T0130	PR54	1	131
fax	fax	-	N/A		1	141
HP LJ P2055dn	T	ne	T0224	PR31	1	141
HP Col LJ AM 6030f	MF	ano	T0211	PR60	2	204
HP LJ P2055dn	T	ne	T0143	PR62	2	210
skener	S	-	N/A		2	210
HP M276nw	MF	ano	D14145	PR32	2	211
HP LJ P2055dn	T	ne	T0159	PR14	2	211
Lainer LD 015SP	C	ne	12447		2	213
HP LJ P2055dn	T	ne	T0191	PR85	2	213
HP M476nw	MF	ano	D14665	PR176	2	221
HP LJ P2055dn	T	ne	T0133	PR92	2	221
HP M276nw	MF	ano	D14251	PR97	2	222
HP LJ P2055dn	T	ne	T0126	PR63	2	223
HP M276nw	MF	ano	D14186	PR77	2	224
HP M251nw	MF	ano	D14252	PR166	2	225
HP M276nw	MF	ano	D14206	PR57	2	226
HP LJ P2055dn	T	ne	T0152	PR98	2	226
HP LJ P2055dn	T	ne	T0163	PR115	2	227
HP M276nw	MF	ano	D14142	PR41	2	231

HP LJ P2055dn	T	ne	T0240	PR213	2	231
HP M476nw	MF	ano	D14692	PR179	2	233
HP LJ 2015n	T	ne	T0104	PR67	2	234
HP LJ P2055dn	T	ne	T0215	PR26	3	307
HP LJ P2055dn	T	ne	T0187	PR25	3	307
HP M276nw	MF	ano	D14716	PR187	3	308
HP DeskJet 6980	T	ano	T0186	PR81	3	309
HP M476nw	MF	ano	D14667	PR178	3	311
HP M476nw	MF	ano	D14714	PR185	3	313
HP LJ P2055dn	T	ne	T0190	PR83	3	314
HP LJ CM 1415fn	MF	ano	D13821		4	404
HP M476nw	MF	ano	D14666	PR177	4	405
HP LJ P2055dn	T	ne	T0194	PR4	4	405
HP M276nw	MF	ano	D14144	PR29	4	406
HP M401dn	T	ne	D14221	PR162	4	407
HP LJ P2055dn	T	ne	T0178	PR6	4	409
HP M276nw	MF	ano	D14208	PR168	4	410
HP LJ P2055dn	T	ne	T0223	PR7	4	412
HP MF220	MF	ne	H06040		4	412
HP M276nw	MF	ano	D14146	PR33	4	421
HP LJ 700 Color	MF	ano	H006076	PR253	4	423
HP M276nw	MF	ano	N/A	PR135	4	423
HP LJ P2055dn	T	ne	T0138	PR71	4	430
HP LJ P2055dn	T	ne	T0151	PR2	4	431
HP M401dn	MF	ne	D14224	PR161	4	432
HP LJ P2055dn	T	ne	T0156	PR34	4	433
HP LJ P2055dn	T	ne	T0172	PR108	5	508
HP LJ P2055dn	T	ne	zamk.		5	508
Develop INEO 210	MF	ne	12821		5	510
HP LJ P2055dn	T	ne	T0247	PR3	5	510
HP LJ CM 1415fn	MF	ano	D13824	PR94	5	511
Brother MFP744	MF	ne	12090		6	613
HP LJ P2055dn	T	ne	T0239	PR214	6	613
HP LJ P2055dn	T	ne	T0128	PR43	6	618
Develop INEO 250	MF	ano	N/A	PR151	6	619
HP LJ P2055dn	T	ne	T0125	PR108	6	619
HP LJ P2055dn	T	ne	D14713	PR184	6	620
HP LJ P2055dn	T	ne	T0162	PR27	6	621
HP LJ 9050dn	T	ne	T0106	PR90	1	123 chodba
HP DeskJet 6122	T	ne	N/A		0	18a
HP inkoust	T	ano	N/A		0	18a
Lanier 5622	C	ne	N/A		2	chodba
Xerox 5745VA	C	ne	H006051	PR55	1	chodba 1
HP Color LaserJet 2320fxi	MF	ano	N/A		0	př. 6a7

Průměrný počet výtisků za měsíc a tomu úměrná úspora

úsporný výtisk
výtisk

	Nám. 14. října	Štefánikova	Cena při 80 000 výtiscích	Cena při 200 000 výtiscích
bk výtisk	1,38 CZK	1,26 CZK	110 400 CZK	252 000 CZK
c výtisk	4,57 CZK	4,63 CZK	365 600 CZK	926 000 CZK
cena bk výtisk	0,22 CZK	0,22 CZK	17 600 CZK	44 000 CZK
cena c výtisk	1,16 CZK	1,13 CZK	92 800 CZK	226 000 CZK
	1,16 CZK	1,04 CZK	92 800 CZK	208 000 CZK
	3,41 CZK	3,50 CZK	272 800 CZK	700 000 CZK

navrhovaná zařízení

Rychlost tisku	Max. velikost výstupu	Možnost konfigurace	Možnost t faxu	Podavač na obálky	Sken/fisk/kopírování
60 str/min	A3	sešívání, bookletování, třídění, děrování	-	-	ano
35 str/min	A3	sešívání, bookletování, třídění, děrování	ano	ano	ano
25 str/min	A3	sešívání, třídění	ano	ano	ano
25 str/min	A3	sešívání, třídění	ano	ano	ano
30 str/min	A4	-	-	V základu	-
113 str/min	A3	Sešívání, třídění	-	-	ano

Typ	iRAC5235i	iRAC3325i	iRAC250i	iRA400i	LBP253x	VarioPRINT	iRAC7260i
Technologie tisku/kopírování	laser	laser	laser	laser	laser	direct press	laser
Minimální rozlišení skenování / tisku / kopírování	600 x 600 dpi	600 x 600 dpi	600 x 600 dpi	600 x 600 dpi	600 x 600 dpi	600x2400	600 x 600 dpi
Automatický duplex	ano	ano	ano	ano	ano	ano	ano
Rozhraní	USB 2.0, 100 Ethernet	USB 2.0, 100 Ethernet	USB 2.0, 100 Ethernet	USB 2.0, 100 Ethernet	USB 2.0, 1Gb Ethernet	10/100/1000 Base-T	10/100/1000 Base-T
Minimální rozpětí formátu papíru	A3-A5	A3-A5	A4-A5	A4-A5	A4-A5	A3-A5	A3-A5
Ovládací panel. Barevný dotykový displej. Minimální velikost.	8,4 palce	7 palců	7 palců	7 palců	-	15 palců	8,4 palce
Minimální rychlost tisku stran/minutu ve formátu A4 čb/barva	35/30	25/25	25/25	40	33	103	60/55
Minimální rychlost kopírování stran/minutu ve formátu A4 čb/barva	35/30	25/25	25/25	40	-	103	60/55
Tiskové jazyky	PCL 6, PostScript 3	PCL 6, PostScript 3	PCL 6, PostScript 3	PCL 6, PostScript 3	PCL 6, PostScript 3	Adobe PS3, PCL6	PCL 6, PostScript 3
Funkce zabezpečeného tisku	ano	ano	ano	ano	ano	ano	ano
Automatický podavač originálů-duplexní	ano	ano	ano	ano	-	ano	ano
Skenování do složky, emailu, USB paměti	ano	ano	ano	ano	-	ano	ano
Možnost připojit identifikační terminál příp. včetně čtečky	ano	ano	ano	ano	ano	ano	ano
						4	4

Počet samostatně adresovatelných zásobníků papíru mimo boční podavač	4	4	4	4	4	1	4000	3300
Boční podavač papíru	ano	ano	ano	ano	ano	ano	-	-
Možnost sešívání, dokončování.	vnější, sešívání min 50 listů v rozích nebo uprostřed	sešívání min 50 listů v rozích nebo uprostřed	sešívání min 30 listů v rohu	sešívání min 50 listů v rohu	-	ano	ano	Sešívání v rohu a uprostřed, sedlové sešívání min 20 listů
Minimální zásoba papíru 80g/m2 mimo bočního podavače papíru	2200	2200	2200	2200	250	ano	ano	-
Stolek/zásobníky na standardní výšku	ano	ano	ano	ano	-	-	-	-
Minimální rozpětí gramáže papíru	52-256g/m2	52-256g/m2	60-220 g/m2	64-128g/m2	60-163g/m2	52-300 g/m2	52-300g/m2	52-300g/m2
Napájení a ekologie, TEC maximálně	1,9 kWh	0,9kWh	0,9kWh	1,873 kWh	1,2 kWh	1,8KWh	4,2 kWh	4,2 kWh
Hladina akustického výkonu v tiskovém režimu do	51dB	49dB	47dB	73dB	53dB	75,3dB	57dB	57dB

uniFLOW – Analýza nasazení systému

(Discovery Document uniFLOW v 5.4)

Tento dokument je vytvořen proto, aby sjednotil základní požadavky zákazníka s funkcemi systému uniFLOW a umožnil ohodnocení plánované implementace.

V průběhu projektu bude provedena podrobnější analýza pro detailní popis prostředí zákazníka a implementaci návrhu řešení.

Zákazník: *MÚ Praha 5*

Projekt - zodpovědná osoba – zákazník (kontakt, email, telefon):
Lenka Tomanová,, lenka.tomanova@praha5.cz, +420 734 616 901

Projekt - zodpovědná osoba – Canon CZ Professional Services (kontakt, email, telefon):
Roman Dvořák, roman.dvorak@canon.cz, +420 724 552 250

Projekt - zodpovědná osoba – Copymat sales (kontakt, email, telefon):
Kristýna Kutilová, kutilova@copymat.cz, +420 241040768

Za poskytnuté informace odpovídá - zákazník (kontakt, email, telefon):
Petra Tesařová, petra.tesarova@praha5.cz, +420 603 538 364

Datum a podpis:

15. 6. 2016

Zákazník – Adresa implementace (místo výkonu služby)

Název společnosti: MÚ Praha 5

Adresa: Náměstí 14. října 1381/4, Praha 5, 150 00, Česká Republika

Město: Praha 5

Cíle & Požadavky

Základní cíl a očekávání zákazníka (nejdůležitější aspekt funkcionality uniFLOW):

Identifikujte všeobecné funkční požadavky uvedené níže:

Sledování nákladů na tisk / kopírování a využití zařízení	<input checked="" type="checkbox"/> Ano <input type="checkbox"/> Ne
Zpětně účtovat náklady na projekty, oddělení, uživatele atd.	<input type="checkbox"/> Ano <input checked="" type="checkbox"/> Ne
Tisk do zabezpečené fronty a výtisk po přihlášení na zařízení	<input checked="" type="checkbox"/> Ano <input type="checkbox"/> Ne
Přesměrovat své úlohy na nákladově nejlepší zařízení	<input type="checkbox"/> Ano <input checked="" type="checkbox"/> Ne
Rozšířené a zabezpečené skenování	<input checked="" type="checkbox"/> Ano <input type="checkbox"/> Ne
Mobilní tisk / uvolnění úloh	<input type="checkbox"/> Ano <input checked="" type="checkbox"/> Ne
Tisk do centrální reprografie (CRD středisko)	<input type="checkbox"/> Ano <input checked="" type="checkbox"/> Ne

Poznámky: statistika a zabezpečený tisk na xx MEAP zařízeních. Rozšířené skenování bude nasazeno později po implementaci po analýze požadavků na vytěžování dat (Smlouvy). Instalace do prostředí VM ware s externí SQL databází na jednom tiskovém serveru

Zákazník - Termíny projektu

Předpokládaný termín předání do ostrého provozu (T): červenec 2016

Předpokládaný termín započetí implementace: červen 2016 (T-x)

Předpokládaný termín rozhodnutí o řešení: červen 2016 (T-y)

Poznámky:

Server – Systémové požadavky – Operační systém

Podporované OS:

Windows Server 2003

- Internet Information Services (IIS) 6.0 nebo vyšší
- Internet Explorer 6 nebo vyšší vyžadováno (Internet Explorer 7 nebo vyšší doporučeno)

Windows Server 2008

- Standardní instalace s grafickým UI
- Internet Information Services (IIS) 7.0 (připraveno pro uniFLOW instalaci)
- Internet Explorer 7 nebo vyšší doporučeno

Windows Server 2008 R2

- Standardní instalace s grafickým UI
- Internet Information Services (IIS) 7.5 (připraveno pro uniFLOW instalaci)
- Internet Explorer 8 nebo vyšší doporučeno

Windows Server 2012

- Standardní instalace s grafickým UI
- Internet Information Services (IIS) 8 (připraveno pro uniFLOW instalaci)
- Internet Explorer 10 nebo vyšší doporučeno

Windows Server 2012 R2

- Standardní instalace s grafickým UI
- Internet Information Services (IIS) 8.5 (připraveno pro uniFLOW instalaci)
- Internet Explorer 11 nebo vyšší doporučeno

Server uniFLOW a RPS (Remote print server)

- Servery systému uniFLOW a RPS je doporučeno instalovat pouze na **vyhrazené** servery
- uniFLOW používá služby IIS a je třeba řešit případnou kompatibilitu s jakoukoli jinou službou používající IIS na stejném serveru

Doménové řadiče a Microsoft Exchange server

- Instalace na Active Directory Doménové řadiče (DC) a Microsoft Exchange server **nejsou** podporovány

Microsoft Small Business Server

Instalace na Microsoft Small Business Server (SBS) jsou podporovány, ale nikoliv standardním instalačním postupem. Pro více informací sledujte tento dokument (ITS - MOMKB-632 – pro přístup je vyžadována registrace v ITS)

Instalace na klientské operační systémy

uniFLOW server lze nainstalovat na Windows klient OS.

Systémové požadavky a požadované systémové komponenty jsou totožné s instalací na serverový operační systém. Taková instalace má ovšem některá omezení, se kterými je nutné při návrhu takového prostředí počítat.

Hlavní omezení je maximální počet klientských připojení do Windows klient operačního systému. Jestliže si Windows klient připojí sdílenou tiskovou frontu na uniFLOW serveru a přijímá zprávy z uniFLOW serveru pomocí webového klienta, musí systém navázat 2 síťová připojení. To snižuje maximální počet konkurenčních spojení, která lze současně navázat na uniFLOW server.

Proto lze doporučit takovou instalaci pouze pro velmi malá prostředí s maximálně 10 klienty a nízkým objemem tisku. Tato omezení se vztahují na klientský operační systém, uniFLOW systém sám taková omezení nemá.

Podporované operační systémy a omezení:

Edice operačního systému	Omezení
Windows 7 Starter	✗ Není IIS
Windows 7 Home Basic	✗ Není IIS
Windows 7 Home Premium	✗ Nepostačující role IIS
Windows 7 Business	✓ Omezení na počet současných připojení
Windows 7 Enterprise	✓ Omezení na počet současných připojení
Windows 7 Ultimate	✓ Omezení na počet současných připojení
Windows 8 RT	✗ Není IIS
Windows 8 Basic	✗ Nepostačující role IIS
Windows 8 Professional	✓ Omezení na počet současných připojení
Windows 8 Enterprise	✓ Omezení na počet současných připojení
Windows 8.1 RT	✗ Není IIS
Windows 8.1 Basic	✗ Nepostačující role IIS
Windows 8.1 Professional	✓ Omezení na počet současných připojení
Windows 8.1 Enterprise	✓ Omezení na počet současných připojení

Server – Systémové požadavky – Hardware

Aktuální požadavky jsou velmi závislé na vaší konfiguraci systému a aplikacích a funkcích, které plánujete instalovat.

Minimální hardware

CPU

- Systémy s jedním jádrem CPU – x86/x64 / 2.5 GHz minimum

RAM

- 4 GB

Hard Disk

- Minimálně 50 GB volného diskového prostoru

Doporučený hardware

CPU

- Systémy CPU s více jádry – x86/x64 / 1.5 GHz minimum
- Systémy s více CPU – x86/x64 / 1.5 GHz minimum

RAM

- 4 GB

Hard Disk

- Minimálně 80 GB volného diskového prostoru pro uniFLOW a RPS (Remote print server) mimo úložiště tiskových dat

Server – Systémové požadavky – Virtualizace

Systém uniFLOW podporuje následující virtualizační platformy:

- VM-Ware
- Microsoft Hyper-V

Server - Infrastruktura

Počet uživatelů tisku / kopírování v rámci sítě: *cca 350 současně tisknoucích uživatelů*

Počet poboček (lokalit):

Počet tiskových serverů:

1

2

Jsou tiskové servery k dispozici na každém místě:

Ano Ne

Řešení vysoké odolnosti systému (cluster):

Ano Ne

Typ clusteru:

MSCS LNB

aktivní/pasivní aktivní/aktivní

Počet uzlů:

Lze instalovat software na všechny tiskové servery? Ano Ne

OS MS Windows Server verze:

2003

2008 (R2) 2012 (R2)

32-Bit

64-bit

Virtuální

Specifikace tiskového serveru (ů) - (CPU, RAM, HDD) – detaily / vyhovuje

Server pro tiskový server - uniFLOW bude zřízen na základě požadavku na externí organizaci.

Server pro proaktivní management - iW Management Console (služba e-Maintenance) bude zřízen a základě požadavku na externí organizaci.

Síťové prostředí:

Active Directory Novell Citrix OpenLDAP

Aplikační prostředí (tisk):

Windows AS400 UNIX SAP Oracle

Jiné: _____

Máte MS SQL Server:

Ano Ne

Verze MS SQL Serveru / Podrobnosti: *MS SQL 2012*

Poznámky: Napojení na externí SQL server pro zajištění bezpečného zálohování DB. V průběhu instalace bude zřízena DB pro uniFLOW. Je požadována autentifikace pomocí SQL (SQL server v mixed modu)

Pracovní stanice - Infrastruktura

Windows Workstation prostředí klient:

Win XP Win 7 Win 8 Win 10

X32-Bit X64-bit

Zásady skupin AD pro distribuci softwaru:

Ano Ne

Jsou všechny Windows počítače součástí domény:

Ano Ne

Podrobnosti:

Jsou všichni uživatelé systému Windows přihlášení do domény: Ano Ne

Podrobnosti:

Tisk ze všech Windows počítačů pomocí Print Serveru:

Ano Ne

Podrobnosti:

Apple Mac klientské pracovní stanice prostředí:
X 10.4-10.10

Mac OS 9.1-9.2 Mac OS

Jsou všechny počítače Apple součástí domény:

Ano Ne

Podrobnosti: *Apple Mac stanice nejsou používány*

Jsou všichni uživatelé počítačů Macintosh přihlášení do domény: Ano Ne

Podrobnosti:

Tisknou všechny počítače Macintosh pomocí tiskového serveru: Ano Ne

Podrobnosti:

Používáte ChromeBook:

Ano Ne

Poznámky: *nejsou používány*

Tisková zařízení

(Viz příklad tabulky v dodatku - nutné pro detailní analýzu zařízení)

Počet Canon MFP (počet): _____ 97 | MEAP: 97 Non-MEAP: 0

Počet Canon CMFP: _____ | FirmWare LM: _____ Non-FirmWare-LM: _____

Počet HP MFP: _____ | OXPd: _____ Non-OXPd: _____

Počet KM MFP: _____ | bEST: _____ Non-bEST: _____

Počet XEROX MFP: _____ | EIP: _____ Non-EIP: _____

Počet Samsung MFP: _____ | XOA: _____ Non-XOA: _____

Počet jiných multifunkčních zařízení: _____

Požadavek: X Sledování tisku X Sledování kopií X Zabezpečený tisk

Počet Canon SFP: _____ 40 | MEAP: 40 Non-MEAP: _____

Počet ostatních síťových laserových tiskáren: _____

Všechny tiskárny na tiskovém serveru: X Ano Ne

Pokud ne, kolik zařízení na: Tiskový server: 140 Tisk na IP adresu: _____

Počet (lokálních) stolních tiskáren: _____

Počet velkoformátových tiskáren: _____

Konfigurace vstupního ovladače: X uniFLOW-UD PostScript PCL5 PCL6

Canon UFR Canon UD

Jiný: _____

Ukončovací funkce ovladače: Sešívání Děrování Duplex Brožura

Jiné: _____

Software na zařízeních: Nuance U-Send ASend AMS Therefore

Jiný: _____

Poznámky: _____

Identifikace uživatele

Budou všichni uživatelé na stejné síti X Ano Ne

Pokud ne, podrobnosti: _____

Má každý uživatel jedinečné přihlašovací jméno X Ano Ne

Pokud ne, podrobnosti: _____

Tisknou uživatelé počítačů Apple přes tiskový server Ano Ne

Pokud ne, podrobnosti: _____

Používají uživatelé Apple LDAP Přihlášení Ano Ne

Pokud ne, podrobnosti: _____

Identifikace uživatele na MFD X Bezkontaktní karta Magnetická karta
X PIN kód Uživatelské jméno/heslo Jiné

Technologie bezkontaktní karty
Mifare

HID i-Class Indala Legic

Jiné / Nastavení čtečky: *ID karty zatím nejsou k dispozici*

Byl proveden test čtení ID karet: Ano Ne Nebyl proveden Neúspěšný test

Čísla karet uživatelů (registrace): LDAP CSV Excel Samo-
registrace Manuální

Kde jsou data o uživatelských kartách? Active Directory Docházkový systém
 Textový soubor Externí databáze
 Jiné: *zatím není k dispozici, preference v AD*

Přístup k zařízení v případě síťového výpadku: Všichni uživatelé
Omezená skupina Nikdo

Uživatelské funkce pro autentizaci v MFD: Kopie Tisk Scan Fax

Poznámky:

Sledování a monitoring zařízení

Nepožadováno

Sledování aktivity:

Sledovací funkce na Canon MFD Kopie Tisk Scan Fax

Sledování tisku na MFD zařízení jiných výrobců? Ano Ne

Pokud ano, podrobnosti:

Bude sledován tisk na síťových tiskárnách? Ano Ne

Pokud ano, podrobnosti: *po provedení auditu bude k dispozici jejich seznam*

Bude sledován tisk na lokálních tiskárnách? Ano Ne

Pokud ano, podrobnosti: *po provedení auditu bude k dispozici jejich seznam*

Bude sledováno kopírování až na jednotlivé uživatele? Ano Ne

Pokud ano, podrobnosti:

Bude funkční omezení funkcí? Barevný tisk/Kopírování Duplexní tisk/kopírování
 Jiné

Pokud Jiné, podrobnosti: *nebude omezeno, pouze přednastavení ovladače na BW tisk pro všechny*

Poznámky:

Alokace nákladů:

Budou oddělení, uživatelé, atd. zpětně účtováni?

Ano Ne Kopie Tisk Scan Fax

Budou činnosti sledovány dle projektů?

Oddělení Účtovací středisko Nákladové středisko Ne

Jak jsou uživatelé propojeni s projekty?

Active Directory Soubor Manuálně Jiné

Pokud Jiné, podrobnosti: *Účtování na střediska ani projekty není požadováno*

Jsou uživatelé propojeni s několika projekty? Ano Ne

Pokud ano, podrobnosti:

Sledování rozpočtu:

Budou mít uživatelé, oddělení, projekty rozpočty?

Ano Ne Kopie Tisk Scan Fax

Budou uživatelé upozorněni na nízký stav rozpočtu?

Ano Ne Kopie Tisk Scan Fax

Bude omezen přístup, pokud dojde k překročení rozpočtu?

Ano Ne Kopie Tisk Scan Fax

Jaká má být výchozí hodnota rozpočtu?

Hodnota: _____

Jak bude rozpočet doplňován? N/A Automaticky PayPal Manuálně

Frekvence doplňování rozpočtu Měsíčně Čtvrtletně Semestr Manuálně

Budou se tisknout účtenky z uniFLOW při doplňování rozpočtu (doplňkový HW MicroMIND)?

Ano Ne, doklad bude vypisován manuálně

Poznámky:

Reporting – generování statistik

Nepožadováno

Byly posouzeny standardní statistiky dostupné v uniFLOW? Ano Ne
Podrobnosti: *požadavek na reporting sumy za jednotlivé odbory na měsíční bázi podle AD*

Existují současné statistiky, které mají být převzaty? Ano Ne
Pokud ano, podrobnosti:

Jaká aktivita by měla být v reportingu? Tisk Kopie Scan Fax

- Mají být připravené reporty automaticky zasílány? Ano Ne
Jak chcete dostávat reporty? E-mail Složka FTP
Jak často byste chtěli dostávat reporty? Týdně Měsíčně Čtvrtletně Ročně
Mají reporty obsahovat/zobrazovat cenu? Ano Ne
Jaký typ členění reportů je požadován?
 Na uživatele Na zařízení Na oddělení/skupinu
Budou reporty použity pro import dat do jiného systému nebo s nimi bude dále
pracováno v aplikaci Microsoft Excel Ano Ne
Pokud ano, podrobnosti: *Export v CSV souboru vhodném pro další zpracování, nyní
není k dispozici*

Poznámka: Může vyžadovat přizpůsobení systému.
Poznámky:

Zabezpečený tisk

- Nepožadováno

Budou uživatelé tisknout z více lokalit?

Ano Ne

Pokud ano, podrobnosti: *2 navzájem propojené lokality rychlou WAN na jednom
tiskovém serveru*

Mají uživatelé mít možnost tisknout úlohy od někoho jiného

Ano Ne

Pokud ano, podrobnosti: *zatím není definováno*

Automaticky smazat nevyzvednuté tiskové úlohy?

Ano Ne

Lhůta pro výmaz (dní): *8 hodin*

Chtěli byste mít možnost změnit nastavení tisku přímo z ovládacího panelu MFD:

Ano Ne

Pokud ano, jaké funkce:

Simplex/Duplex ČB/barva Sešívání Děrování Počet kopií

Výběr typu papíru

Chcete nastavit výchozí nastavení tisku stejné jako všechny úlohy (ČB/Duplex) podle
uživatele/skupiny/oddělení: Ano Ne

Pokud ano, podrobnosti: *pro všechny uživatele počáteční nastavení ČB tisku
s možností změny na barvu*

Poznámky:

Skenování

Nepožadováno

Skenování – iSend - cíle:

Email Složka FTP

Skenování – Rozšířené skeny – úložiště (vyžaduje doplňkovou licenci pro skenování):

Disk Google Box Dropbox Evernote

OneDrive SharePoint WebDAV

DMS Therefore DMS jiný

Jiné

Pokud Jiné, podrobnosti: *je k dispozici servisní účet v AD s právem zápisu ke složce pro skenování*

Skenování - Možnosti zpracování:

Detekce orientace

Vyrovnání sklonu/Vyčištění obrazu

Tréning/Klasifikace dokumentu Zónové OCR

Detekce čárových kódů Separace dávky

Detekce prázdné strany Validace dat

Šifrování Komprese Jiné

Pokud Jiné, podrobnosti: *funkce je k dispozici, konkrétní požadavky budou definovány později po analýze potřeb*

Skenování – restrikce uživatele:

Žádné Email Soubor Fax

pouze Skenovat sobě (email)

Poznámky:

Mobilní tisk

Nepožadováno

Uveďte prosím typy mobilních zařízení:

iOS zařízení Androids Windows telefony

Jiné

Pokud Jiné, podrobnosti:

Jak chcete odeslat tiskové úlohy?

E-mail webový portál

uniFLOW app Google Cloud Print Apple AirPrint

Odkud byste chtěli tisknout?

Lokální WiFi Odkudkoli

Co byste chtěli tisknout?

Pouze přílohy Pouze text emailu Obojí

Jaké typy souborů by měly být podporovány? PDF Word Excel

PowerPoint Jiné

Pokud Jiné, podrobnosti:

Chtěli byste omezit možnost mobilního tisku dle typů souborů pro konkrétní uživatele / skupiny / oddělení?

Ano Ne

Pokud ano, podrobnosti:

Chtěli byste své mobilní tiskové úlohy ihned vytisknout nebo je uložit do tiskové fronty, dokud si je uživatel nevyzvedne na jakémkoli dostupném tiskovém zařízení?

Tisknout bezpečně Tisknout okamžitě

Poznámky:

Přesměrování tiskových úloh

X Nepožadováno

Technická poznámka: Úspěch směrování úloh je závislý na typu zařízení, konfiguraci tiskového ovladače a typu pravidel, které mají být použity. Pro posouzení požadavků zákazníka a optimální implementaci je nutná detailní diskuze případně testování. Identifikujte kritéria pro směrování, jež mají být provedena:

Velikost úlohy Stav tiskárny Náklady úlohy Použitá aplikace
Jak budou úlohy směrovány?

Automaticky Vyžadující vstup uživatele

Mají být úlohy dle daných kritérií automaticky odstraněny Ano Ne
Pokud ano, podrobnosti:

Co má být zobrazeno ve zprávě na displeji?

Má být uživatel schopen potlačit směrování
Pokud ano, podrobnosti:

Ano Ne

Mají být uživateli nabídnuty alternativní možnosti
Pokud ano, podrobnosti:

Ano Ne

Poznámky:

Správa CRD (interní reprografické oddělení) / SW Prisma

X Nepožadováno

Technická poznámka: Úspěch správy tisku v CRD je závislý na typech zařízení, konfiguraci tiskového ovladače a typu potřebných pracovních postupů. Pro posouzení požadavků zákazníka a optimální implementaci je nutná detailní diskuze případně testování.

Jak budou úlohy zasílány do tiskové místnosti?

Job Ticket Web služba Skenování Hot Folder

Budou úlohy automaticky směrovány do tiskové místnosti

Ano Ne

Pokud ano, podrobnosti:

Kolik operátorů pracuje v tiskové místnosti?

Jsou v tiskové místnosti používány jiné aplikace pro zpracování úloh

Océ PRISMAprepare EFI Fiery Central Jiné

Pokud Jiné, podrobnosti:

Web služba

Jak jsou úlohy doručovány do tiskové místnosti?

Pravidelné zasílání pomocí

web Jinak

Pokud Jinak, podrobnosti:

Jaké formáty souborů jsou podporovány?

pouze PS / PDF nativní

soubory

Pokud nativní, podrobnosti:

Je požadován souhlas s PDF náhledem od osoby zasílající objednávku?

Ano Ne

Mají být objednávky schváleny nadřízeným před odesláním?

Ano Ne

Měli by uživatelé vidět předběžné výsledky před odesláním?

Ano Ne

Jaký je preferovaný způsob platby objednávek?

Alokace na vnitřní nákladové středisko Nabití osobního účtu

Platba fakturou Placení kreditní kartou

Projekt – Předpokládaná součinnost zákazníka

Následující sekce popisuje zodpovědnosti zákazníka v celém rozsahu projektu od přípravy implementace po rutinní správu řešení. Jestliže zákazník nedokáže sám naplnit tyto zodpovědnosti, případně není-li si jistý, jakým způsobem a v jakém termínu je naplní, je třeba o této situaci ihned informovat Canon tak, aby mohl být upraven časový rozvrh projektu, případně jeho obsah.

Zodpovědnost před implementací

- Zákazník musí informovat Canon o jakýchkoliv problémech a chybách týkajících se projektu, které jsou mu známy, ještě před započítím jakékoliv činnosti pracovníků Canon Professional Services
- Zákazník ručí za to, že všechna data jsou úspěšně a kompletně zálohována ještě před započítím jakékoliv činnosti pracovníků Canon Professional Services
- Zákazník zajišťuje dostatečnou a důkladnou antivirovou kontrolu ještě před započítím jakékoliv činnosti pracovníků Canon Professional Services
- Zákazník zajišťuje odpovídající hardware a síťovou infrastrukturu (dle požadavků na HW) pro instalaci serverů systému uniFLOW
- Zákazník zajišťuje distribuci klienta sw uniFLOW na všechny stanice uživatelů, je-li to zapotřebí
- Zákazník zajistí otevření portů uvedených v dodatku v rámci celé LAN/WAN infrastruktury pro zajištění komunikace uniFLOW serveru se zařízeními (viz Dodatek – Síťové porty pro komunikaci)

Zodpovědnost v průběhu implementace

- Zákazník je povinen zajistit minimálně 1 osobu s dostatečnou úrovní technických znalostí pro asistenci v průběhu implementace.
- Zákazník musí kdykoliv umožnit restart všech využitých serverů, bude-li o této skutečnosti vyrozuměn dostatečně včas (30 minut předem). Restart serverů může být proveden pouze mimo normální pracovní hodiny, není-li domluveno jinak.
- Zákazník musí umožnit přístup do všech lokalit a ke všem zařízením, které jsou součástí tohoto projektu, zejména pak k serverům, pracovním stanicím a tiskovým zařízením.
- Zákazník musí zajistit všechna potřebná oprávnění a přihlašovací údaje nutné pro implementaci projektu (konta pro přístup do tiskových serverů, databázového, AD, SMTP serveru apod.)
- Zajištění vzdáleného přístupu pro Canon Professional Services pro možnost instalace, implementace i následné průběžné správy systému. Vzdálený přístup je nutný s právy administrátora na servery, kde jsou umístěny aplikační nebo databázové servery, které systémy využívají nebo s nimi spolupracují.
- Zajištění termínu, místnosti a účasti pracovníků na školení.

Zodpovědnost po implementaci

- Zákazník je zodpovědný za pravidelné zálohování dodaného sw systému a poskytnutých licencí
- Zákazník je zodpovědný za trvalý monitoring používané databáze a kontrolu fungování práce všech komponent systému, včetně pravidelné kontroly logů systému
- Zákazník je zodpovědný za trvalé aktualizace a monitoring antivirovým systémem

SW Maintenance a Technická podpora

Nepožadováno

Roční podpora systému (dle dodaných licencí a modulů) zahrnuje:

Update & Upgrade:

- Poskytování nových verzí systému dle dodaných licencí a modulů (update a upgrade)
- Předávání informací o změnách funkcionality v jednotlivých aktualizacích
- Předávání nových verzí systému prostřednictvím zpřístupnění instalačních souborů aktualizace elektronickou formou

Technická podpora:

- Řešení dotazů a provozních problémů při užívání systému (vzdáleně)
- Sběr požadavků na rozvoj funkcionality
- Opravy chyb systému nahlášené zákazníkem
- Garance řešení požadavku podle dohodnutého SLA
- Odstraňování chyb parametrizace funkcionality systému
- Opravy dat v systému v případě, že byly způsobeny chybou funkcionality systému
- Administrativní vyřizování reklamací chyb funkcionality
- Technická podpora výrobce SW
- Eskalace a administrativní předávání požadavků na výrobce SW

Pro poskytování této podpory bude uzavřena smlouva o správě a údržbě systému s platností od data předání do ostrého provozu s touto standardní úrovní reakční doby (viz Dodatek Technická podpora – reakční doby).

Podpora je poskytována vzdáleně. Jestliže je vyžadována přítomnost technika v místě instalace, budou účtovány standardní náklady na dopravné a čas na cestě dle platného ceníku.

Má být poskytnuta služba technické podpory v prvním roce (01.-12. měsíc)

Ano Ne

Má být poskytnuta služba technické podpory ve druhém roce (13.-24. měsíc)

Ano Ne

Má být poskytnuta služba technické podpory ve třetím roce (25.-36. měsíc)

Ano Ne

Má být poskytnuta služba technické podpory ve čtvrtém roce (37.-48. měsíc)

Ano Ne

Má být poskytnuta služba technické podpory v pátém roce (49.-60. měsíc)

Ano Ne

DODATEK – Technická podpora - Reakční doby (SLA)

Pro poskytování této podpory bude uzavřena smlouva o správě a údržbě systému s platností od data předání do ostrého provozu s touto standardní úrovní reakční doby (viz obrázek níže).

	Kategorie 1 Absolutní selhání (vysoká naléhavost) Ztráta všech či hlavních funkcí, ohrožení obchodní činnosti odběratele	Kategorie 2 Částečné selhání (střední naléhavost) Ztráta některých funkcí, obchodní činnosti odběratele pokračuje s určitými obtížemi	Kategorie 3 Občasné selhání (nízká naléhavost) Ztráta méně významných funkcí, obchodní činnosti odběratele je nedokonalá či nekompletní
Prvotní potvrzení telefonátu se žádostí o servis softwarovým centrem podpory	1 hodina	1 hodina	1 hodina
První kontakt na zahájení řešení problému	2 hodiny	4 hodiny	4 hodiny

DODATEK – Tabulka tiskových zařízení

Následující tabulka znázorňuje detaily zařízení, které bude třeba k posouzení implementace. Tyto informace poskytují detaily, které budou použity k posouzení konečného rozsahu implementace a návrhu realizace.

Přidejte řádky nebo rozdělte tabulku, jak je třeba tak, aby byla zachycena všechna zařízení. Pokud zařízení není připojeno k síti, zadejte „místní“ do sloupce pro IP adresu.

Výrobce	Model	Počet zařízení	Ovladač/PDL	Řadič	Možnosti dokončování (finišer apod.)	Jiný SW pro správu tisku

DODATEK – Síťové porty pro komunikaci

Následující porty mohou být použity uniFLOW serverem a/nebo RPS serverem, ne všechny jsou potřebné. Zda jsou dané porty využity, závisí na požadavcích zákazníka, tj. na konkrétní konfiguraci systému.

uniFLOW Server / Remote Print Server

Port	směr	Protokol	Popis
80	uniFLOW ↔ síť	HTTP	Web services of uniFLOW. Almost the whole communication from uniFLOW uses this port.
137 - 139	uniFLOW ↔ síť	TCP	Net Send messages
443	uniFLOW ↔ síť	HTTPS	Web services of uniFLOW. Almost the whole communication from uniFLOW uses this port.
8000	uniFLOW ↔ síť	HTTP	The embedded uniFLOW/RPS web server runs by default on this port. RPS: Usage depending on configuration.
8443	uniFLOW ↔ síť	HTTPS Alternate	The embedded uniFLOW/RPS web server runs by default on this port. RPS: Usage depending on configuration.
8080	uniFLOW ↔ síť	HTTPS Alternate	Can be used for the uniFLOW web services. RPS: Usage depending on configuration.
53125	síť → uniFLOW	UDP	The uniFLOW server is listening on this port for requests from clients.

Požadavky rozpočtu

Port	směr	Protokol	Popis
52525	uniFLOW ↔ síť	TCP	uniFLOW listens on this port for budget requests.

CMFP

Port	směr	Protokol	Popis
53216	uniFLOW ↔ síť	UDP	Communication with the uniFLOW server. The uniFLOW server detects all CMFP applets in the síť with this port.

Počítadla / Kontrola stavu

Port	směr	Protokol	Popis
161	uniFLOW ↔ síť	SNMP UDP	Used for getting counter stats and the status control of some printers/copiers.
53161	uniFLOW ↔ síť	UDP	Used for getting counter stats and the status control of some printers/copiers via SNMP requests.

CPCA

Port	směr	Protokol	Popis
9007	uniFLOW ↔ sít'	UDP/TCP	CPCA communication with the uniFLOW server.
47545 47546	uniFLOW ↔ sít'	UDP/CPCA	Used only by Canon devices for status control or copy log read outs.

CRQM

Port	směr	Protokol	Popis
8002	uniFLOW ↔ sít'	TCP	uniFLOW in a CRQM (Collective Release Queue Management) environment.

LDAP

Port	směr	Protokol	Popis
389	uniFLOW → LDAP	LDAP	Importing user data from an existing LDAP or Active Directory server. This port is also used in special configuration with the MAC client.
636	uniFLOW - LDAP	SLDAP	Importing user data from an existing LDAP or Active Directory server via Secure LDAP. This port is also used in special configuration with the MAC client. Please note that port 636 is typically used but may be different as this port is configurable. RPS: Used in case "Online LDAP Authentication" has been configured as "User Identification" in uniFLOW.

MEAP

Port	směr	Protokol	Popis
445	MEAP - uniFLOW	TCP	MEAP device will try to connect the uniFLOW Server via this port to check availability.
8000	uniFLOW ↔ sít'	TCP	Communication with uniFLOW MEAP applets (V2.x onwards).
8443	uniFLOW ↔ sít'	TCP	Communication with uniFLOW MEAP applets when using HTTPS (V2.x onwards).
19100	uniFLOW - MEAP	TCP	Communication between the uniFLOW server, RPS and the uniFLOW SmartClient to Canon MEAP enabled devices including job data. This port is also required in CRQM environments to forward print jobs to Canon devices running MEAP V4.2 or higher (if the command line tool OutputToMEAP.exe is used).
53213	uniFLOW - MEAP	TCP	Techsupport Log of uniFLOW MEAP Client.

53213	uniFLOW ↔ síť	UDP	Communication with the uniFLOW server. The uniFLOW server detects all MEAP applets in the síť with this port.
53214	uniFLOW -	TCP	Techsupport Log of uniFLOW Login Manager.

microMIND

Port	směr	Protokol	Popis
80	uniFLOW ↔ síť	TCP Firmware Data	Upload/update of the microMIND software.
53120	uniFLOW ↔ síť	UDP microMIND	Communication with the uniFLOW server. The uniFLOW server detects all microMINDs in a síť with this port.
53215	uniFLOW ↔ síť	TCP Telnet	Accessing and debugging a microMIND via Telnet.

Microsoft SQL Server

Port	směr	Protokol	Popis
118	uniFLOW - SQL Server	SQL Services	Used only when an external SQL database server is used, but the port can vary. For detailed information always ask the customer.
1433	uniFLOW - SQL Server	Microsoft SQL Server	Used only when an external Microsoft SQL server is used, but the port can vary. For detailed information always ask the customer.
1434	uniFLOW - SQL Server	Microsoft SQL Monitor	Used only when an external Microsoft SQL server is used for the SQL monitoring.

MIND

Port	směr	Protokol	Popis
20	uniFLOW - MIND	FTP Data	Upload/update of the MIND software.
21	uniFLOW - MIND	FTP Control	Upload/update of the MIND software.
23	uniFLOW - MIND	Telnet	Accessing and debugging a MIND via Telnet.
53120	uniFLOW ↔ síť	UDP MIND	Communication with the uniFLOW server. The uniFLOW server detects all MINDs in a síť with this port.

Sít' tisk (Přijaté tiskové úlohy)

Port	směr	Protokol	Popis
80	sít' - uniFLOW	HTTP	Communication with the uniFLOW server. Print data is sent to this port from the sít'.
139	sít' - uniFLOW	SMB	Server Message Block Protokol. For a connection of shared printers in a windows environment.
445	sít' - uniFLOW	TCP	Used for SMB file sharing and point and print
515	sít' - uniFLOW	LPR (TCP)	Line Printer Remote Protokol.
631	sít' - uniFLOW	IPP	Internet printing Protokol. For printing from the internet to a shared printer.

Sít' tisk (Odeslané tiskové úlohy)

Port	směr	Protokol	Popis
139	uniFLOW - sít'	SMB	Server Message Block Protokol. For a connection of shared printers in a windows environment.
445	uniFLOW - sít'	TCP	Used for SMB file sharing and point and print.
515	uniFLOW - sít'	LPR (TCP)	Line Printer Remote Protokol.
9100	uniFLOW - sít'	RAW	Printer PDL data stream. Sending raw printing information to the printer.

Scan Processing Server

Port	směr	Protokol	Popis
8001	uniFLOW ↔ sít'	TCP	If the uniFLOW Scan Processing Server is used, this port is required for the MomSpaceSuit.exe service.
8444	uniFLOW ↔ sít'	HTTPS	If the uniFLOW Scan Processing Server is used, this port is required for the MomSpaceSuit.exe service.

SMTP Server

Port	směr	Protokol	Popis
25	uniFLOW ↔ sít'	SMTP	The RPS can act as an SMTP Server (incoming traffic). The RPS/uniFLOW can send Emails from the RPS/uniFLOW to users or administrators, such as Budget messages, Web Queue messages, etc. (outgoing traffic).
110	uniFLOW - sít'	POP3	Needed for the identification of a POP3 account for sending mails through the SMTP port. Port 25 needs to be open, too.

uniFLOW App for iOS/Android/Windows

Port	směr	Protokol	Popis
80	uniFLOW ↔ sít'	HTTP	Internet Gateway
631	uniFLOW ↔ sít'	TCP	uniFLOW Service for AirPrint
8000	uniFLOW ↔ sít'	HTTP	uniFLOW server, RPS
5353	uniFLOW ↔ sít'	UDP	uniFLOW Service for AirPrint

uniFLOW klient pro Windows/Mac/Web

Port	směr	Protokol	Popis
80	uniFLOW - Client	HTTP	Communication with the uniFLOW server. Status, Job Ticket, Web pop-ups... (Used port depends on the IIS configuration. However, this is the default port if IIS is running in HTTP mode)
389	uniFLOW - sít'	LDAP	Importing user data from an existing LDAP or Active Directory server. This port is also used in special configuration with the MAC client. RPS: Used in case "Online LDAP Authentication" has been configured
443	uniFLOW - Client	HTTPS	Communication with the uniFLOW server. Status, Job Ticket, Web pop-ups... (Used port depends on the IIS configuration. However, this is the default port if IIS is running in HTTPS mode)
8000	RPS - Client	HTTP	Communication with the RPS. Status, Job Ticket, Web pop-ups...
8000 8080	uniFLOW - Client	HTTP HTTPS Alternate	These and other ports can be used by the clients if configured by the administrator.
8443	RPS - Client	HTTPS	Communication with the RPS. Status, Job Ticket, Web pop-ups... (since uniFLOW V5.3)
53125	uniFLOW /RPS - sít'	UDP	The uniFLOW server and RPS is listening on this port for requests from clients. If this connection fails a fallback to HTTP(S) based communication takes place.

uniFLOW Port

Port	směr	Protokol	Popis
80	uniFLOW - sít'	HTTP	Communication with the uniFLOW server. Print data is sent to this port to the server.

uniFLOW SmartClient

Port	směr	Protokol	Popis
19100	uniFLOW SmartClient - síť	TCP	Communication between the uniFLOW server, RPS and the uniFLOW SmartClient to Canon MEAP enabled devices including job data.
8443	uniFLOW SmartClient ↔ síť	TCP	Communication with uniFLOW / uniFLOW RPS and MEAP applets when using HTTPS

uniFLOW Print Service for Google Cloud Print

Port	směr	Protokol	Popis
8001	uniFLOW ↔ síť	TCP	Communication between the uniFLOW server to the síť.
5222	uniFLOW ↔ síť	TCP	XMPP traffic.
443	uniFLOW ↔ síť	HTTPS	The uniFLOW Print Service for Google Cloud Print will first check if port 5222 is open. In case it is blocked, the service will switch to port 443.

ICARUS Server for Web

Port	směr	Protokol	Popis
8003	uniFLOW - ICARUS Server for Web	TCP	Communication between uniFLOW and the ICARUS Server for Web over an unencrypted HTTP connection.
8446	uniFLOW - ICARUS Server for Web	TCP	Communication between uniFLOW and the ICARUS Server for Web over an encrypted HTTPS connection.
8000	ICARUS Server for Web - uniFLOW	TCP	Communication between the ICARUS Server for Web and uniFLOW over an unencrypted HTTPS connection.
8443	ICARUS Server for Web - uniFLOW	TCP	Communication between the ICARUS Server for Web and uniFLOW over an encrypted HTTPS connection.
8003	ICARUS Server Client - ICARUS Server for Web	TCP	Communication between the ICARUS Server Client and the ICARUS Server for Web over an unencrypted HTTP connection.
8443	ICARUS Server Client - ICARUS Server for Web	TCP	Communication between the ICARUS Server Client and the ICARUS Server for Web over an encrypted HTTPS connection.
8000	ICARUS Server Client - uniFLOW	TCP	Communication between the ICARUS Server Client and uniFLOW over an unencrypted HTTP connection. ONLY for Canon imageFORMULA ScanFront series!

8443	ICARUS Server Client - ICARUS Server for Web	TCP	Communication between the ICARUS Server Client and uniFLOW over an encrypted HTTPS connection. ONLY for Canon imageFORMULA ScanFront series!
------	---	-----	--

Příloha 5 Rozdělení doporučených zařízení dle odborů

Stroj	Konfigurace	Kancelář	Budova	Odbor
DR-G1130		512	N	Stavební úřad
iRA400i_01		225	N	OŽOSA
iRA400i_02		224	N	OŽOSA
iRA400i_03		328	N	OOS
iRA400i_04		313	N	OŽP
iRA400i_05		105	Š	OOS
iRA400i_06		107	Š	OMSO
iRA400i_07		619	Š	Odd. poradců, KMČ, OLEG
iRA400i_08		211	N	OŽOSA
iRAC250i_01		4	N	Centra a. s.
iRAC250i_02		334	N	OSP
iRAC250i_03		437	N	OMI
iRAC250i_04		433	N	OMI
iRAC250i_05		431	N	OMI
iRAC250i_06		518	N	Stavební úřad
iRAC250i_07		55	Š	OMSO
iRAC250i_08		54	Š	OMSO
iRAC250i_09		53	Š	OMSO
iRAC250i_10		53	Š	OMSO
iRAC250i_11		51	Š	OMSO
iRAC250i_12		18	Š	OMSO
iRAC250i_13		141	Š	KMČ
iRAC250i_14		113	Š	OEK
iRAC250i_15		119	Š	OMSO
iRAC250i_16		120	Š	OMSO
iRAC250i_17		121	Š	OMSO
iRAC250i_18		118	Š	OMSO
iRAC250i_19		104	Š	OMSO
iRAC250i_20		106	Š	OMSO
iRAC250i_21		109	Š	OMSA
iRAC250i_22		211	Š	OOS
iRAC250i_23		307	Š	OBK
iRAC250i_24		425	Š	KTA
iRAC250i_25		112	Š	starosta
iRAC250i_26		122	Š	OMSA
iRAC3325i_01		25	N	OŽOSA
				KTA

iRAC3325i_02		117	N	OŠK
iRAC3325i_03		332	N	OSP
iRAC3325i_04		325	N	OŽOSA
iRAC3325i_05		443	N	OMI
iRAC3325i_06		416	N	OMI
iRAC3325i_07		41	Š	OŽOSA
iRAC3325i_08		308	Š	KTA
iRAC3325i_09		420	Š	KSTA
iRAC3325i_10		410	Š	ODP
iRAC3325i_11		412	Š	ODP
iRAC3325i_12		510	Š	OKI
iRAC5235i_01		41	N	KMČ
iRAC5235i_02	obálky	618	Š	OLEG
iRAC5235i_03		108	N	OŠK
iRAC5235i_04		234	N	OŽOSA
iRAC5235i_05		228	N	OŽOSA
iRAC5235i_06	obálky	331	N	OSP
iRAC5235i_07	obálky	303	N	OŽP
iRAC5235i_08		428	N	OMI
iRAC5235i_09		411	N	ODP
iRAC5235i_10		401	N	OMI
iRAC5235i_11		527	N	OBP
iRAC5235i_12		512	N	Stavební úřad
iRAC5235i_13		606	N	Stavební úřad
iRAC5235i_14	jumbo, fax	34	Š	OŽOSA
iRAC5235i_15		56	Š	OMSO
iRAC5235i_16		603	Š	Odd. poradců, KMČ, OLEG
iRAC5235i_17		126	Š	OŽOSA
iRAC5235i_18	fax	123	Š	OMSO
iRAC5235i_19	jumbo	110	Š	KMČ
iRAC5235i_20	jumbo	139	Š	OEK
iRAC5235i_21		204	Š	KTA
iRAC5235i_22	obálky	213	Š	OBK
iRAC5235i_23		314	Š	KTA
iRAC5235i_24		220	Š	OLEG
iRAC5235i_25		230	Š	OKI
iRAC5235i_26	obálky	405	Š	ODP
iRAC5235i_27	obálky	404	Š	rada
iRAC5235i_28		613	Š	OLEG
iRAC7260i		606	N	Stavební úřad
LBP253x_01		1	N	OKI
LBP253x_02		115	N	OŠK
LBP253x_03		112	N	OŠK
LBP253x_04		232	N	OŽOSA
LBP253x_05		231	N	OŽOSA

LBP253x_06		230	N	OŽOSA
LBP253x_07		223	N	OŽOSA
LBP253x_08		222	N	OŽOSA
LBP253x_09		215	N	OSO
LBP253x_10		215a	N	OSO
LBP253x_11		3	Š	KMČ
LBP253x_12		201	N	OSO
LBP253x_13		213	N	OSO
LBP253x_14		322	N	OŽP
LBP253x_15		610	N	Stavební úřad
LBP253x_16		125	Š	OŽOSA
LBP253x_17		329	N	OSP
VarioPRINT110		17	Š	KMČ

Příloha 6 Předpokládaný celkový náklad na provoz tiskového prostředí (náklad je variabilní dle počtu výtisků)

Číslo položky	Operační položky	Specifikace	Cena za měsíční najem v Kč a bez DPH	Počet jednotek (ks) za dobu 36 měsíců	Cena za měsíční najemné celkem v Kč a bez DPH	Cena za čerňobílý výstup v Kč a bez DPH	Cena za barevný výstup v Kč a bez DPH	Cena za stranu	Počet čerňobílých výstupů za měsíc A4/Zařízení	Počet barevných výstupů za měsíc A4/Zařízení	Podst. skemů za měsíc / Zařízení	Počet čerňobílých výstupů za měsíc A4/Celkem	Počet barevných výstupů za měsíc A4	Cena za měsíční výtisk/stranu celkem v Kč a bez DPH	Cena celkem za 36 měsíců v Kč a bez DPH
1	MFZB 1	Multifunkční zařízení barevné A3 pro vysokou zátěž	3 416 Kč	28	95 648 Kč	0,19 Kč	1,10 Kč	-	2500	500	-	70000	14000	28 700 Kč	4 476 528,00 Kč
2	MFZB 2	Multifunkční zařízení barevné A3 pro střední zátěž	2 094 Kč	12	25 128 Kč	0,27 Kč	1,20 Kč	-	3000	1500	-	36000	18000	29 520 Kč	1 967 338,00 Kč
3	MFZB 3	Multifunkční zařízení barevné A4 pro střední zátěž	1 494 Kč	26	38 844 Kč	0,25 Kč	1,22 Kč	-	2942	672	-	76500	17480	40 451 Kč	2 854 605,00 Kč
4	MFZC 4	Multifunkční zařízení čerňobílá A4 pro střední zátěž	1 873 Kč	8	14 984 Kč	0,21 Kč	-	-	500	0	-	4000	0	840 Kč	569 664,00 Kč
5	MFZC 5	Multifunkční zařízení čerňobílá A3 pro střední zátěž	2 373 Kč	0	0 Kč	0,19 Kč	-	-	0	0	-	0	0	0 Kč	-
6	TC 1	Tiskárna čerňobílá A4	343 Kč	17	5 831 Kč	0,30 Kč	-	-	500	0	-	8500	0	2 550 Kč	301 716,00 Kč
7	TTSC 1	Tiskárna čerňobílá do tiskového střediska nejvyšší zátěž	8 330 Kč	1	8 330 Kč	0,15 Kč	-	-	80000	0	-	80000	0	12 000 Kč	731 860,00 Kč
8	TTSB 2	Tiskárna barevná do tiskového střediska nejvyšší zátěž	7 117 Kč	1	7 117 Kč	0,17 Kč	-	-	10000	4000	-	10000	4000	5 300 Kč	447 017,00 Kč
9	DS 1	Podavač obálek D1	4 641 Kč	1	4 641 Kč	0,37 Kč	0,90 Kč	-	0,10 Kč	0	-	0	0	2 000 Kč	239 076,00 Kč
	přísluř.	Papereck UNIT-B2	99 Kč	6	594 Kč	-	-	-	-	-	-	-	-	-	-
	přísluř.	Fanová karta	516 Kč	3	1 548 Kč	-	-	-	-	-	-	-	-	-	-
10		ID terminál (přip. včetně třečky)	378 Kč	2	756 Kč	-	-	-	-	-	-	-	-	-	-
11		Tiskový server	21 Kč	0	0 Kč	0,00 Kč	0,00 Kč	-	-	-	-	-	-	-	-
12		Tiskový systém (cena za 1 ks zařízení pol. 1-9)	828 Kč	1	828 Kč	0,00 Kč	0,00 Kč	-	-	-	-	-	-	-	-
13		Služba HelpDesk (cena za 1 ks zařízení pol. 1-9)	43 Kč	94	4 042 Kč	0,00 Kč	0,00 Kč	-	-	-	-	-	-	-	-
		Optimalizace	Cena za jednotku (ks)	Počet jednotek (ks) za dobu 36 měsíců	Cena celkem										
14		Zpracování projektu optimalizace tiskových/kopírovacích služeb jednoho veřejného zadavatele	532 Kč	92	48 944 Kč										
		Nadlimitní instalace / aktualizace a střídání zařízení dodavatele	Cena za jednotku Kč	Počet jednotek za dobu 36 měsíců	Cena celkem										
15		Zařízení (položky 1 - 10) vč. ID terminálu a třečky	1 200 Kč	0	0 Kč										
16		Tiskový server vč. serveru pro tiskový systém	1 200 Kč	0	0 Kč										
Cena celkem za 36 měsíců v Kč a bez DPH = celková nabídková cena uchrzele v Kč a bez DPH															14 889 301,00 Kč
Cena celkem za 36 měsíců v Kč včetně DPH = celková nabídková cena uchrzele v Kč															17 774 054,94 Kč
Cena celkem za 36 měsíců v Kč a bez DPH															3 084 753,34 Kč

Příloha 7 Seznam stávajícího zařízení: vyřazení/odprodej
 Zařízení ve vlastnictví MČP5

Náměstí 14.října

Zařízení	Funkce	Barva	Inv. číslo	Tisk. fronta	Patro	Kancelář	Majetek
HP LJ M476dn	MFA4	ano	D14717	PR188	0	4	UMČ
HP LJ M476dn	MF	ano	D14715		0	41	UMČ
Develop Ineo 282e	K	ne	H006035	PR141	2	203	UMČ
HP M401dn	T		D14222	PR159	2	216	UMČ
HP Pro 400 M425dn	MF	ano	D14481	PR171	2	225	UMČ
HP MF 425dn	MF	ne	228755/D14483	PR172	2	229	UMČ
HP MF 425dn	MF	ne	D14484	PR173	2	231	UMČ
HP CP5225dn	T	ne	D14485	PR174	2	232	UMČ
HP LJ M476dn	MF	ano	H006074	PR251	4	434	UMČ
HP MF 476dn	MF	ano	D13822	PR75	4	436	UMČ
HP M276nw	MF	ano	D14476	PR252	4	437	UMČ
DR Skener Epson DS50000	skener	ano	D14153	PR74	4	440	UMČ
HP M276nw	MF		H006057		5	512	UMČ
HP Pro 200 M276	MF	ano	D14254	PR164	6	608	UMČ
HP LJ PRO 360 M375nw	MF	ano	D14250	PR167	6	610	UMČ
HP Pro 200 M251nw	MF	DAR	D14465		6	614	UMČ
Develop 1650id	MF	DAR	D14253	PR165	6	615	UMČ
Develop ineo 282e	K	ne	1563		6	6 - chodba	UMČ
	K	ne	H006035	PR84	6	chodba	UMČ

Štefánikova

Zařízení	Funkce	Barva	Inv. číslo	Tisk. fronta	Patro	Kancelář	Majetek
Xerox D110	MF	ne	H006059		0	17	UMČ
HP M435n	MF	ne	H006107	PR189	1	104	UMČ
HP M401dn	T	ne	D14225	PR157	1	109	UMČ
Develop Ineo 282	K	ne	H006036	PR76	1	110	UMČ
Xerox Phaser 8580	T	ano	D15040	PR39	1	112	UMČ
Xerox Phaser 8880	T	ano	T0238	PR46	1	118	UMČ
Xerox Phaser 8860	T	ano	T0244	PR47	1	119	UMČ
Xerox Phaser 8880	T	ano	D15039	PR49	1	120	UMČ
HP LJ CM 1415fn	MF	ano	D13979	PR154	1	125	UMČ
HP M276nw	MF	ano	D14145	PR32	2	211	UMČ
HP M476nw	MF	ano	D14665	PR176	2	221	UMČ
HP M276nw	MF	ano	D14251	PR97	2	222	UMČ
HP M251nw	MF	ano	D14252	PR166	2	225	UMČ
HP M276nw	MF	ano	D14206	PR57	2	226	UMČ
HP M276nw	MF	ano	D14142	PR41	2	231	UMČ
HP M476nw	MF	ano	D14692	PR179	2	233	UMČ
HP M276nw	MF	ano	D14716	PR187	3	308	UMČ
HP M476nw	MF	ano	D14667	PR178	3	311	UMČ
HP LJ CM 1415fn	MF	ano	D14714	PR185	3	313	UMČ
HP M476nw	MF	ano	D13821		4	404	UMČ
HP M276nw	MF	ano	D14666	PR177	4	405	UMČ
HP M276nw	MF	ano	D14144	PR29	4	406	UMČ
HP M401dn	T	ne	D14221	PR162	4	407	UMČ
HP M276nw	MF	ano	D14146	PR33	4	421	UMČ
HP LJ 700 Color	MF	ano	H006076	PR253	4	423	UMČ

HP LJ CM 1415fn	MF	ano	D13824	PR94	5	511	UMČ
HP LJ P2055dn	T	ne	D14713	PR184	6	620	UMČ
Xerox 5745VA	C	ne	H006051	PR55	1	chodba 1	UMČ

Zařízení pronajaté

14. října

Zařízení	Funkce	Barva	Inv. číslo	Tisk. fronta	Patro	Kancelář	Majetek
HP LJ 2055dn	T	ne	T0164		0	1	XANADU
HP LJ 2055dn	T	ne	T0150		0	41	XANADU
HP LJ 2055dn	T	ne	T0179		1	101	XANADU
HP CP3525dn	T	ne	T0232		1	112	XANADU
HP LJ 2055dn	T	ne	T0181		1	114	XANADU
HP LJ 2055dn	T	ne	T0120	PR138	1	115	XANADU
HP CM4115fn	MF	ano	T0123		1	117	XANADU
HP LJ 2055dn	T	ne	D13825		1	118	XANADU
HP LJ 2015dn	T	ne	T0199		1	128	XANADU
HP LJ 2015dn	T	ne	T0124		1	129	XANADU
HP LJ 2015dn	T	ne	T0251		1	130	XANADU
HP LJ 2055dn	T	ne	T0157		1	131	XANADU
HP LJ 2055dn	T	ne	T0165		2	201	XANADU
HP M276nw	MF	ano	251		2	211	XANADU
HP LJ 2055dn	T	ne	228759/D14207	PR133	2	230	XANADU
HP LJ 2055dn	T	ne	zamkn/T0134	PR117	2	239	XANADU
HP Injet 2800	T	ano	zamkn/T0200	PR148	2	240	XANADU
			T0160	PR250	3	303	XANADU

HP LJ 2055dn	T	ne	T0233				3	322	XANADU
HP LJ 2015dn	T	ne	T0105		PR216		3	328	XANADU
HP LJ 2055dn	T	ne	T0201				3	329	XANADU
HP LJ 2055dn	T	ne	T0235		PR152		3	330	XANADU
HP Color LJ 3525dn	MF	ano	T0167		PR8		3	332	XANADU
HP LJ 2055dn	T	ne	T0196				3	334	XANADU
HP LJ 2055dn	T	ne	T0253				3	334	XANADU
HP LJ 2055dn	T	ne	T0175		PR147		4	401	XANADU
HP Photosmart	T	ne	T0234		PR102		4	401	XANADU
HP LJ 2055dn	T	ano	T0170		PR119		4	411	XANADU
HP Deskjet 6980	MF	ne	T0221		PR24		4	422	XANADU
HP LJ 2055dn	T	ano	T0185		PR79		4	423	XANADU
HP LJ 9040dn	T	ne	T0237		PR28		4	439	XANADU
HP LJ 2055dn	T	ne	T0169		PR19		5	504	XANADU
HP Bussiness Inkjet 2800dt	T	ne	T0197		PR109		5	511	XANADU
HP LJ 2055dn	T	ne	50168/T0168		PR142		5	516	XANADU
HP LJ 2055dn	T	ne	T0226		PR216		5	521	XANADU
HP LJ 2055dn	T	ne	T0250		PR159		5	524	XANADU
HP LJ 2055dn	T	ne	T0139		PR249		5	525	XANADU
HP LJ 2055dn	T	ne	T0145		PR11		5	525	XANADU
HP LJ 2055dn	T	ne	T0195		PR13		5	528	XANADU
HP Bussiness Inkjet 2800dt	T	ne	T0131		PR127		6	.610	XANADU
		ne	T0158		PR104		6	627	XANADU

Štefánikova

Zařízení	Funkce	Barva	Inv. číslo	Tisk. fronta	Patro	Kancelář	Majetek
HP LJ P2055dn	T	ne	T0161	PR38	0	18	XANADU

HP LJ P2055dn	T	ne	T0147	PR211	0	19	XANADU
HP LJ P2055dn	T	ne	T0180	PR59	0	20	XANADU
HP LJ P2055dn	T	ne	T0228	PR89	0	34	XANADU
HP LJ P2055dn	T	ne	T0136	PR45	0	41	XANADU
HP LJ P2055dn	T		T0137	PR70	0	51	XANADU
HP Color LaserJet 2320fxi	MF	ano	T0208		0	53	XANADU
HP Color LaserJet 2320fxi	MF	ano	T0206	PR88	0	54	XANADU
HP Color LaserJet 2320fxi	MF	ano	T0205		0	55	XANADU
HP LJ P2055dn	T	ne	T0198	PR52	1	106	XANADU
HP M276nw	MF	ano	D14210	PR131	1	112	XANADU
HP Color LaserJet 2320fxi	MF	ano	T0210	PR93	1	120	XANADU
HP LJ P2055dn	T	ne	T0218	PR50	1	121	XANADU
HP LJ P2055dn	T	ne	T0142	PR165	1	124	XANADU
HP LJ P2055dn	T	ne	T0135	PR64	1	126	XANADU
HP LJ P2055dn	T	ne	T0144	PR72	1	127	XANADU
HP LJ P2055dn	T	ne	T0130	PR54	1	131	XANADU
HP Col LJ AM 6030f	MF	ano	T0224	PR31	1	141	XANADU
HP LJ P2055dn	T	ne	T0211	PR60	2	204	XANADU
HP LJ P2055dn	T	ne	T0143	PR62	2	210	XANADU
HP LJ P2055dn	T	ne	T0159	PR14	2	211	XANADU
HP LJ P2055dn	T	ne	T0191	PR85	2	213	XANADU
HP LJ P2055dn	T	ne	T0133	PR92	2	221	XANADU
HP M276nw	MF	ano	T0126	PR63	2	223	XANADU
HP LJ P2055dn	T	ne	D14186	PR77	2	224	XANADU
HP LJ P2055dn	T	ne	T0152	PR98	2	226	XANADU
HP LJ P2055dn	T	ne	T0163	PR115	2	227	XANADU
HP LJ P2055dn	T	ne	T0240	PR213	2	231	XANADU
HP LJ P2055dn	T	ne	T0215	PR26	3	307	XANADU
HP LJ P2055dn	T	ne	T0187	PR25	3	307	XANADU

HP DeskJet 6980	T	ano	T0186	PR81	3	309	XANADU
HP LJ P2055dn	T	ne	T0190	PR83	3	314	XANADU
HP LJ P2055dn	T	ne	T0194	PR4	4	405	XANADU
HP LJ P2055dn	T	ne	T0178	PR6	4	409	XANADU
HP LJ P2055dn	T	ne	T0223	PR7	4	412	XANADU
HP LJ P2055dn	T	ne	T0138	PR71	4	430	XANADU
HP M401dn	MF	ne	T0151	PR2	4	431	XANADU
HP LJ P2055dn	T	ne	D14224	PR161	4	432	XANADU
HP LJ P2055dn	T	ne	T0156	PR34	4	433	XANADU
HP LJ P2055dn	T	ne	T0247	PR3	5	510	XANADU
HP LJ P2055dn	T	ne	T0239	PR214	6	613	XANADU
HP LJ P2055dn	T	ne	T0128	PR43	6	618	XANADU
HP LJ P2055dn	T	ne	T0125	PR108	6	619	XANADU
HP LJ 9050dn	T	ne	T0162	PR27	6	621	XANADU
			T0106	PR90	1	123 chodba	XANADU

Nezařazené (fyzicky nalezené, avšak nikoliv v datech poskytnuté zadavatelem, není tak možné dohledat jejich původ)
Náměstí 14. října

Zařízení	Funkce	Barva	Inv. číslo	Tisk. fronta	Patro	Kancelář	Majetek
Develop 16G							
HP LJ 2055dn	T	ne	T0121		0	25	nezjištěno
Lanier 5518	K	ne	228536		1	110	nezjištěno
Canon L220	Fax	ne	nenalezeno		1	117	nezjištěno
HP Pro 200	MF	ano	nenalezeno		1	122	nezjištěno
HP LJ 2055dn	T	ne	nenalezeno		1	122	nezjištěno
HP ScanJet	skener		N/A		1	132	nezjištěno
					2	211	nezjištěno

HP ScanJet	skener		N/A						
Lanier 5515	K	ne	11797			2	211	nezjištěno	
HP LJ M476dn	MF	ano	D14708			2	216	nezjištěno	
DR skener HP	skener		N7537			2	222	nezjištěno	
HP 476dn	MF		D14709	PR182		2	223	nezjištěno	
HP LJ 2055dn	T		T0127	PR139		2	223	nezjištěno	
Develop Ineo 210	MF	ne	O12281			2	224	nezjištěno	
HP LJ 2055dn	T	ne	T0216			2	234	nezjištěno	
Lanier 5518	K	ne	OO1559			3	303	nezjištěno	
Develop 16G	MFA4	ne	N/A			3	303	nezjištěno	
HP C3110	T	ano	50045			3	313	nezjištěno	
Lanier 5515	K	ne	OO1535			3	328	nezjištěno	
HP Photosmart						4	401	nezjištěno	
HP Deskjet 6980	MF	ano	T0184				412	nezjištěno	
HP LJ 2055dn	T	ne	T0140			4	431	nezjištěno	
HP LJ CM1415	T	ano	N/A			4	431	nezjištěno	
HP LJ 2055dn	T	ne	T0217			4	431	nezjištěno	
HP LJ 2055dn						4	433	nezjištěno	
HP M276nw	MF	ano	D14143			4	441	nezjištěno	
HP M276nw						4	443	nezjištěno	
DR Epson GT-S80	T	ne	228766	PR118		5	520	nezjištěno	
HP LJ 2055dn	skener		12372			2	613	nezjištěno	
Develop Ineo 161	K	ne	228677			2	230a	nezjištěno	
Xerox WC5755	MF	NE	H006053			3	230a	nezjištěno	
Develop 2150	K	ne	N/A			4	3 - chodba	nezjištěno	
Canon L220	FAX		O12611			5	4 - chodba	nezjištěno	
Canon L220						6	5 - chodba	nezjištěno	
						6	608-610	nezjištěno	
						1	chodba 101	nezjištěno	

Štefánikova

Zařízení	Funkce	Barva	Inv. číslo	Tisk. fronta	Patro	Kancelář	Majetek
skener HP	S	-	S0048		0	18	nezjištěno
HP DJ 6122	T	ano	N/A		0	19	nezjištěno
Kyocera-Mita 1505	K	ne	N/A		0	34	nezjištěno
OKi 390FB	fax	-	D14454		0	34	nezjištěno
OKi 4500	fax	ne	K2648		0	34	nezjištěno
OKi ML3390	T	ne	D14455		0	34	nezjištěno
skener HP	S	-	50031		0	34	nezjištěno
HP LJ 1320	T	ne	vnitro		0	34	nezjištěno
HP LJ 1320	T	ne	vnitro		0	41	nezjištěno
OKI FAX 4500	fax	-	D9202		0	41	nezjištěno
HP Color LaserJet 2320fxi	MF	ano	T0207		0	41	nezjištěno
Develop Ineo 161	MF	ano	001580		0	53	nezjištěno
HP LJ P2055dn	T	ne	N/A	PR38	1	56	nezjištěno
HP LJ P2055dn	T	ne	T0222	PR35	1	104	nezjištěno
jehličková tiskárna	-	-	N/A		1	105	nezjištěno
Lanier 5515	K	ne	N/A		1	105	nezjištěno
skener	fax	-	N/A		1	105	nezjištěno
Canon MF6140	MF	ne	N/A		1	105	nezjištěno
Canon MF6140	MF	ne	D14568	PR23	1	105	nezjištěno
Canon L100	FAX	ne	N/A		1	118	nezjištěno
fax	fax	-	N/A		1	119	nezjištěno
skener	S	-	N/A		1	121	nezjištěno
Lainer LD 015SP	C	-	N/A		1	141	nezjištěno
HP LJ 2015n	T	ne	12447		2	210	nezjištěno
HP M276nw	MF	ano	T0104	PR67	2	213	nezjištěno
HP MF220	MF	ne	D14208	PR168	2	234	nezjištěno
	MF	ne	H06040		4	410	nezjištěno
					4	412	nezjištěno

HP M276nw	MF	ano	N/A	PR135	4	423	nezjištěno
HP LJ P2055dn	T	ne	T0172	PR108	5	508	nezjištěno
HP LJ P2055dn	T	ne	zamk.		5	508	nezjištěno
Develop INEO 210	MF	ne	12821		5	510	nezjištěno
Brother MFP744	MF	ne	12090		6	613	nezjištěno
Develop INEO 250	MF	ano	N/A	PR151	6	619	nezjištěno
HP Desklet 6122	T	ne	N/A		0	18a	nezjištěno
HP inkoust	T	ano	N/A		0	18a	nezjištěno
Lanier 5622	C	ne	N/A		2	chodba	nezjištěno
HP Color LaserJet 2320fxi	MF	ano	N/A		0	př. 6a7	nezjištěno

Příloha 8 Seznam stávajícího zařízení: ponechání

Náměstí 14. října

Zařízení	Inv. číslo	Tisk. fronta	Patro	Kancelář	Majetek	Doporučení Copymat	Odbor
HP M276nw	D14479	dotace	1	133	dotace	ponechat	OSO
Ricoh MP2501 SP	D14693	dotace	1	135	dotace	ponechat	OSO
HP M276nw	D14477	dotace	3	325	dotace	ponechat	OSO

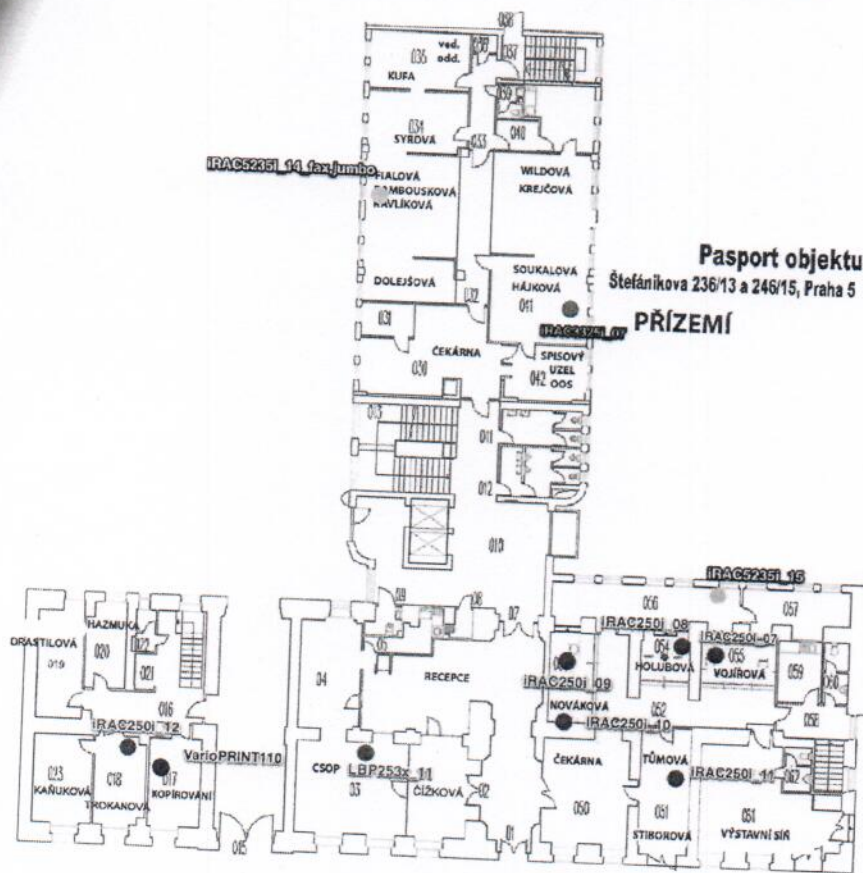
Štefánikova

Zařízení	Inv. číslo	Tisk. fronta	Patro	Kancelář	Odbor
Xerox Phaser 8580	D15040	PR39	1	112	OOS
Xerox Phaser 8880	N/A		1	118	OOS
Xerox Phaser 8860	N/A		1	119	OOS
Xerox Phaser 8880	D15039		1	120	OOS
Xerox D110	H006059		0	17	KMČ-ponechán jako záloha
Jehličková tiskárna			1	104	OOS – pro tisk dokladů o vlastnictví psa

Příloha 9 Seznam nových zařízení

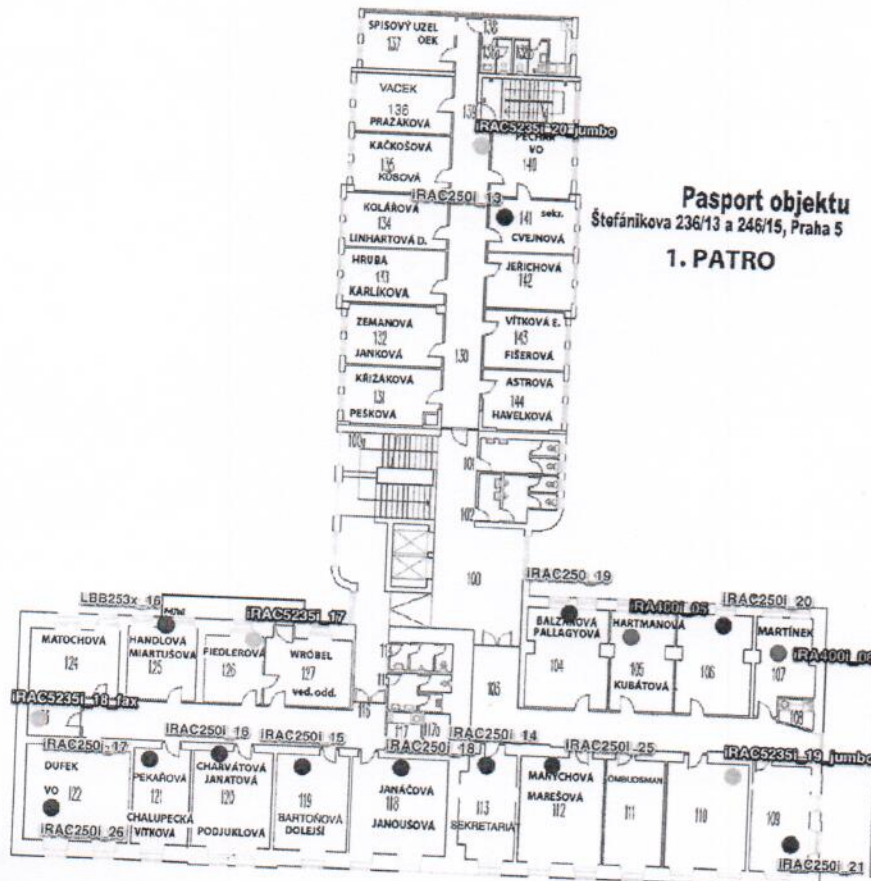
Zařízení/Příslušenství	POČET STROJŮ			NÁJEM ZA MĚSÍC		
	Štefánikova	Náměstí 14. října	Celkem	Štefánikova	Náměstí 14. října	Celkem
Canon iRA4225i	0	0	0	0	0	0
Canon LBP253X	2	15	17	686 Kč	5 145 Kč	5 831 Kč
Canon iRAC3325i	6	6	12	12 564 Kč	12 564 Kč	25 128 Kč
Canon iRAC5235i	16	12	28	54 656 Kč	40 992 Kč	95 648 Kč
Podavač obálek D1	4	2	6	396 Kč	198 Kč	594 Kč
Paperdeck UNIT-B2	3	0	3	1 548 Kč	0 Kč	1 548 Kč
Faxová karta	2	0	2	756 Kč	0 Kč	756 Kč
Canon iRA400i	3	5	8	5 619 Kč	9 365 Kč	14 984 Kč
Canon iRAC250i	20	6	26	29 880 Kč	8 964 Kč	38 844 Kč
Canon iRAC7260i	0	1	1	0 Kč	7 117 Kč	7 117 Kč
varioPRINT	1	0	1	8 330 Kč	0 Kč	8 330 Kč
DRG1130	0	1	1	0 Kč	4 641 Kč	4 641 Kč
Celkem	48	46	94	114 435 Kč	88 986 Kč	203 421 Kč

příloha 10 Mapy rozmístění jednotlivých zařízení



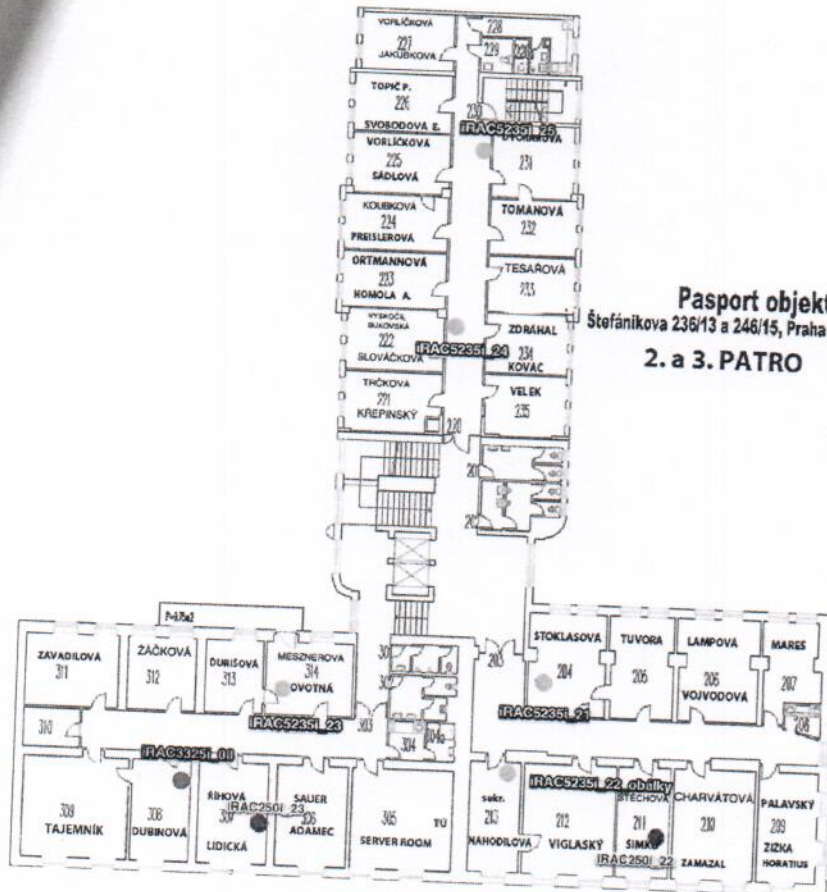
Pasport objektu
Štefánikova 236/13 a 246/15, Praha 5
PRÍZEMÍ

Č.M.	NÁZEV MÍSTNOSTI	M ²
01	VSTUPNÍ HALA	33,65
02	CSOP	48,25
03	CSOP	31,83
04	CSOP	18,83
05	KUCHYŇKA	5,86
08	ÚKLID	1,80
09	WC	2,58
10	HALA	60,90
11	WC	7,90
12	WC	9,80
13	SCHODIŠTĚ	20,40
15	PRŮJEZD	52,60
16	CHODBA	15,00
17	KANCELÁŘ	16,30
18	KANCELÁŘ	14,70
19	KANCELÁŘ	15,00
20	KANCELÁŘ	9,70
21	WC	2,90
22	KUCHYŇKA	2,00
23	KANCELÁŘ	16,00
30	HALA	29,60
31	KANCELÁŘ	5,48
32	CHODBA	20,90
33	CHODBA	8,15
34	KANCELÁŘ	57,81
35	KANCELÁŘ	17,44
36	ÚKLID	1,36
37	SCHODIŠTĚ	12,59
38	PRŮJEZD	43,68
39	WC	2,41
40	ŠATNA	12,44
41	KANCELÁŘ	51,08
42	SPISOVÝ UZEL	13,30
50	HALA	28,10
51	KANCELÁŘ	18,00
52	CHODBA	29,00
53	KANCELÁŘ	11,00
54	KANCELÁŘ	5,90
55	KANCELÁŘ	9,60
56	KANCELÁŘ	23,30
57	KANCELÁŘ	12,00
58	CHODBA	5,70
59	KUCHYŇKA	7,60
60	WC	3,40
61	VÝSTAVNÍ SÍŇ	38,60
62	WC	3,40



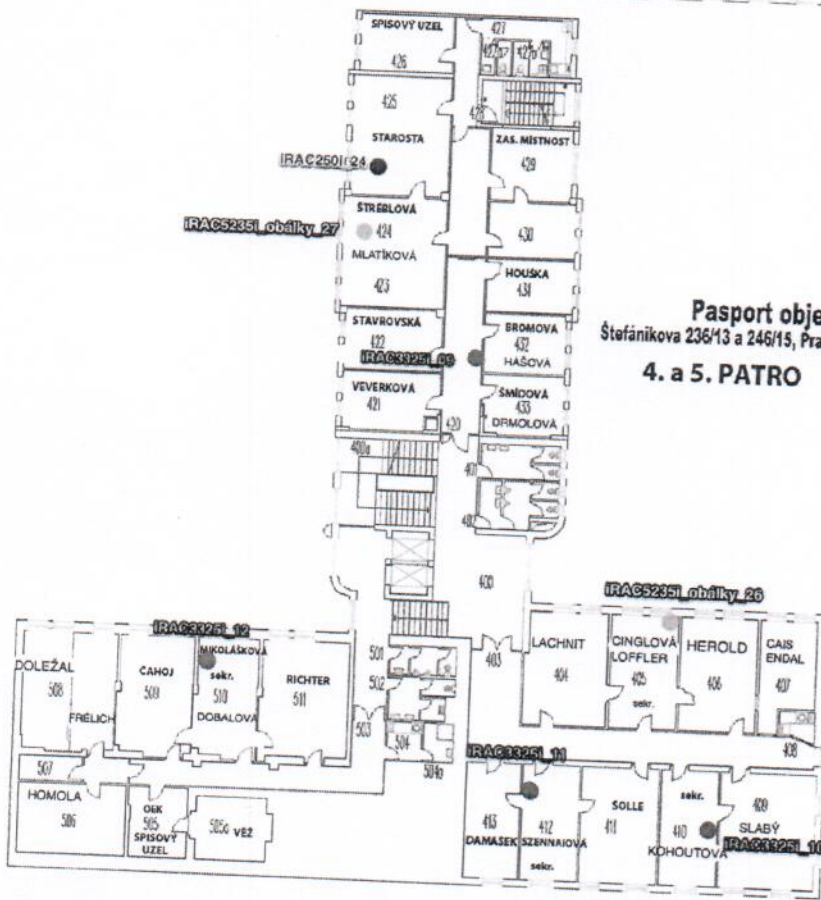
Pasport objektu
Štefánikova 236/13 a 246/15, Praha 5
1. PATRO

Č.M.	NÁZEV MÍSTNOSTI	M ²
100	HALA	71,20
100a	SCHODIŠTĚ	20,40
101	WC	7,90
102	WC	9,80
103	CHODBA	47,27
104	KANCELÁŘ	25,06
105	KANCELÁŘ	19,37
106	KANCELÁŘ	23,10
107	KANCELÁŘ	15,54
108	KUCHYŇKA	2,83
109	KANCELÁŘ	19,07
110	KANCELÁŘ	28,50
111	KANCELÁŘ	19,25
112	KANCELÁŘ	27,44
113	KANCELÁŘ	17,56
114	WC	5,00
115	WC	6,20
116	CHODBA	35,70
117	KUCHYŇKA	3,90
117a	ÚKLID	3,17
118	KANCELÁŘ	28,50
119	KANCELÁŘ	21,15
120	KANCELÁŘ	23,96
121	KANCELÁŘ	17,04
122	KANCELÁŘ	30,49
123	ARCHÍV	6,30
124	KANCELÁŘ	19,23
125	KANCELÁŘ	15,77
126	KANCELÁŘ	12,16
127	KANCELÁŘ	18,24
130	CHODBA	43,76
131	KANCELÁŘ	17,55
132	KANCELÁŘ	18,67
133	KANCELÁŘ	18,06
134	KANCELÁŘ	18,06
135	KANCELÁŘ	18,11
136	KANCELÁŘ	18,28
137	KANCELÁŘ	16,70
138	KUCHYŇKA	7,75
138a	WC	4,54
138b	SPRCHA	1,90
139	SCHODIŠTĚ	12,58
140	KANCELÁŘ	17,91
141	KANCELÁŘ	14,72
142	KANCELÁŘ	14,72
143	KANCELÁŘ	14,68
144	KANCELÁŘ	14,85



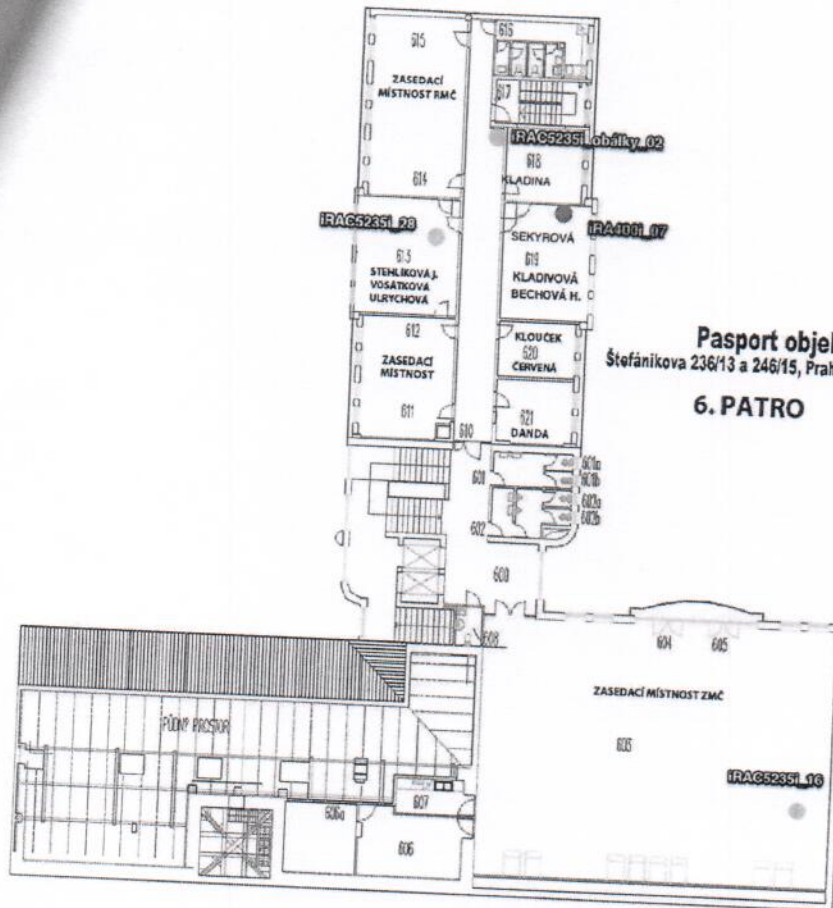
Pasport objektu
Štefánikova 236/13 a 246/15, Praha 5
2. a 3. PATRO

Č.M.	NÁZEV MÍSTNOSTI	M ²
200	HALA	72,80
200a	SCHODIŠTĚ	20,40
201	WC	7,90
202	WC	9,80
203	CHODBA	46,94
204	KANCELÁŘ	23,60
205	KANCELÁŘ	19,45
206	KANCELÁŘ	24,42
207	KANCELÁŘ	14,80
208	KUCHYŇKA	3,02
209	KANCELÁŘ	19,89
210	KANCELÁŘ	27,27
211	KANCELÁŘ	17,57
212	KANCELÁŘ	31,17
213	KANCELÁŘ	16,96
220	CHODBA	43,76
221	KANCELÁŘ	17,55
222	KANCELÁŘ	18,67
223	KANCELÁŘ	18,06
224	KANCELÁŘ	18,06
225	KANCELÁŘ	18,42
226	KANCELÁŘ	18,28
227	KANCELÁŘ	16,70
228	KUCHYŇKA	7,84
228a	WC	3,37
229	WC	2,85
230	SCHODIŠTĚ	12,58
231	KANCELÁŘ	12,58
232	KANCELÁŘ	17,91
233	KANCELÁŘ	14,72
234	KANCELÁŘ	14,72
235	KANCELÁŘ	14,68
301	WC	5,10
302	WC	7,10
303	CHODBA	35,43
304	KUCHYŇKA	3,99
304a	SPRCHA	3,38
305	SERVER	30,80
306	KANCELÁŘ	21,68
307	KANCELÁŘ	21,18
308	KANCELÁŘ	17,79
309	KANCELÁŘ	32,47
310	ARCHÍV	6,59
311	KANCELÁŘ	20,98
312	KANCELÁŘ	15,23
313	KANCELÁŘ	12,80
314	KANCELÁŘ	19,24



Pasport objektu
Štefánikova 236/13 a 246/15, Praha 5
4. a 5. PATRO

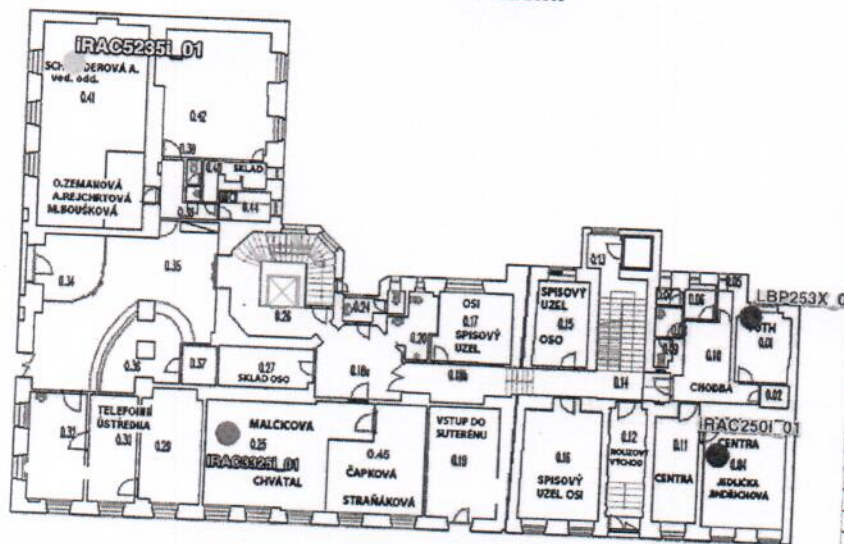
Č.M.	NÁZEV MÍSTNOSTI	M ²
400	HALA	65,10
400a	SCHODIŠTĚ	20,40
401	WC	7,90
402	WC	9,80
403	CHODBA	45,39
404	KANCELÁŘ	28,11
405	KANCELÁŘ	23,00
406	KANCELÁŘ	25,92
407	KANCELÁŘ	20,40
408	KUCHYŇKA	2,75
409	KANCELÁŘ	15,50
410	KANCELÁŘ	20,48
410a	KANCELÁŘ	17,30
411	KANCELÁŘ	25,52
412	KANCELÁŘ	20,16
413	KANCELÁŘ	19,20
420	CHODBA	43,75
421	KANCELÁŘ	17,55
422	KANCELÁŘ	18,67
423	KANCELÁŘ	18,06
424	KANCELÁŘ	18,06
425	KANCELÁŘ	36,95
426	KANCELÁŘ	16,70
427	KUCHYŇKA	7,84
427a	WC	3,06
427b	WC	3,37
428	SCHODIŠTĚ	12,58
429	KANCELÁŘ	17,91
430	KANCELÁŘ	14,72
431	KANCELÁŘ	14,72
432	KANCELÁŘ	14,68
433	KANCELÁŘ	14,85
501	WC	5,40
502	WC	7,30
503	CHODBA	35,80
504	KUCHYŇKA	3,99
504a	SPRCHA	3,38
505	ARCHÍV	12,44
505a	VĚŽ	14,54
506	KANCELÁŘ	23,56
507	ARCHÍV	4,87
508	KANCELÁŘ	32,64
509	KANCELÁŘ	26,59
510	KANCELÁŘ	21,73
511	KANCELÁŘ	30,50



Pasport objektu
Štefánikova 236/13 a 246/15, Praha 5
6. PATRO

Č.M.	NÁZEV MÍSTNOSTI	M ²
600	HALA	33,20
601	WC	7,90
602	WC	9,80
603	ZAS. MÍSTNOST	379,00
604	BALKÓN	3,75
605	BALKÓN	3,75
606	ŠATNA	20,70
606a	SKLAD	14,80
607	KUCHYŇKA	7,80
608	WC	3,10
610	CHODBA	43,75
611	KANCELÁŘ	18,35
612	KANCELÁŘ	17,70
613	KANCELÁŘ	36,59
614	ZAS. MÍSTNOST	26,25
615	ZAS. MÍSTNOST	26,25
616	KUCHYŇKA	7,76
616a	WC	2,28
616b	WC	3,16
617	SCHODIŠTĚ	11,87
618	KANCELÁŘ	16,68
619	KANCELÁŘ	26,69
620	KANCELÁŘ	13,00
621	KANCELÁŘ	14,43

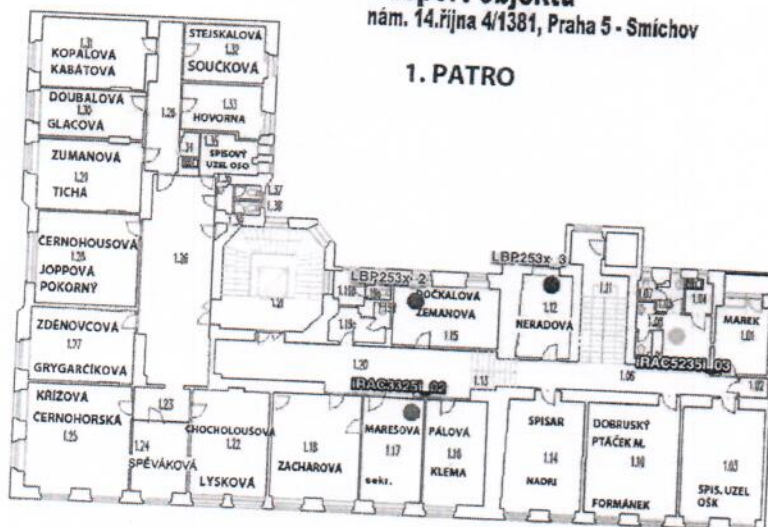
Pasport objektu
nám. 14.října 4/1381, Praha 5 - Smíchov
Přízemí



Č.M.	NÁZEV MÍSTNOSTI	M ²
0.01	KANCELÁŘ	10,55
0.02	SKLAD	1,80
0.04	KANCELÁŘ	26,50
0.05		1,30
0.06	KUCHYŇ	2,98
0.07	WC	1,24
0.08	UMÝVÁRNA	2,35
0.09	WC	1,45
0.10	CHODBA	12,96
0.11	KANCELÁŘ	14,53
0.12	ZÁDVEŘÍ	12,64
0.13	SCHODIŠTĚ	16,25
0.14	CHODBA + SCHODY	12,40
0.15	SPISOVÝ UZEL	13,39
0.16	SPISOVÝ UZEL	26,36
0.17	SPISOVÝ UZEL	15,27
0.18a	CHODBA	16,00
0.18b	CHODBA	10,34
0.19	VSTUP DO 1.PP	
0.20	WC - INVALIDA	6,61
0.21	WC - PERSONÁL	3,62
0.25	KANCELÁŘ	41,01
0.26	CHODBA + SCHODY	24,85
0.27	SPISOVÝ UZEL	10,40
0.29	TEL. ÚSTŘEDNA	18,85
0.30	TEL. ÚSTŘEDNA	14,57
0.32	TEL. ÚSTŘEDNA	17,68
0.34	ZÁDVEŘÍ VSTUP	11,50
0.35	VSTUP VRÁTNICE	43,90
0.36	VRÁTNICE PULT	18,15
0.37	ŠATNA	3,70
0.38	CHODBA	5,40
0.41	PODATELNA	62,33
0.42	DÍLNA	39,72
0.43	WC ŽENY	1,77
0.44	WC ŽENY	1,79
0.45	KANCELÁŘ	25,64
0.46	KUCHYŇ	4,35

Pasport objektu
nám. 14.října 4/1381, Praha 5 - Smíchov

1. PATRO



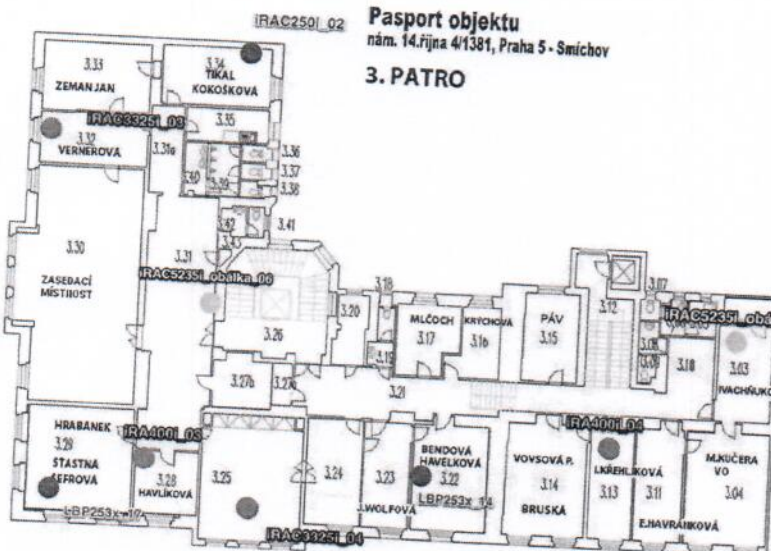
Č.M.	NÁZEV MÍSTNOSTI	M ²
1.01	KANCELÁŘ	11,27
1.02	SKLAD	1,65
1.03	KANCELÁŘ	28,29
1.04	KUCHYŇKA	2,85
1.05	UMÝVÁRNA	2,48
1.06	CHODBA	25,40
1.07	WC	1,14
1.08	UMÝVÁRNA	1,91
1.09	WC	1,28
1.10	KANCELÁŘ	31,66
1.11	SCHODIŠTĚ	16,00
1.12	KANCELÁŘ	12,98
1.13	SCHODIŠTĚ	4,50
1.14	KANCELÁŘ	26,99
1.15	KANCELÁŘ	33,95
1.16	KANCELÁŘ	19,10
1.17	KANCELÁŘ	18,90
1.18	KANCELÁŘ	26,90
1.19a	WC	1,02
1.19b	UMÝVÁRNA	3,00
1.19c	PŘEDSÍNKA	4,53
1.19d	WC	1,10
1.20	CHODBA	9,63
1.21	SCHODIŠTĚ	24,17
1.22	KANCELÁŘ	23,96
1.23	CHODBA	5,60
1.24	KANCELÁŘ	11,20
1.25	KANCELÁŘ	33,62
1.26	CHODBA	55,37
1.27	KANCELÁŘ	22,85
1.28	KANCELÁŘ	27,74
1.29	KANCELÁŘ	21,82
1.30	KANCELÁŘ	14,71
1.31	KANCELÁŘ	22,52
1.32	KANCELÁŘ	13,63
1.33	KANCELÁŘ	11,22
1.34	KUCHYŇKA	1,86
1.35	SPISOVÝ UZEL	6,91
1.36	UMÝVÁRNA	1,20
1.37	WC	1,08
1.38	WC	1,06
1.39	ÚKLID	10,99



Pasport objektu
nám. 14.října 4/1381, Praha 5 - Smíchov

2. PATRO

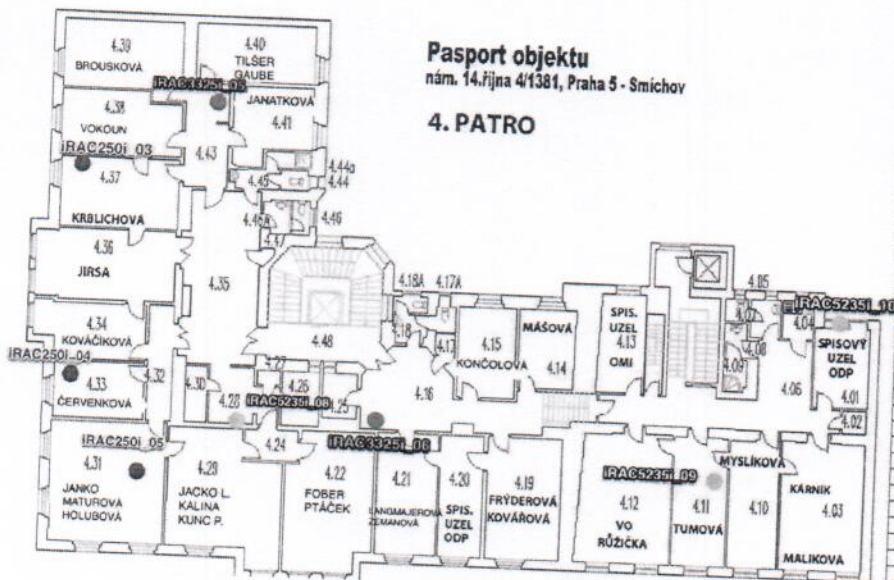
Č.M.	NÁZEV MÍSTNOSTI	M ²
2.01	KANCELÁŘ	11,46
2.02	SKLAD	1,83
2.03	KANCELÁŘ	28,37
2.04	ÚKLID	1,54
2.05	KUCHYŇKA	3,01
2.06	CHODBA	26,14
2.07	SPRCHA	2,42
2.08	UMÝVÁRNA	1,12
2.09	WC	1,34
2.11	KANCELÁŘ	16,07
2.12	SCHODIŠTĚ	15,91
2.13	KANCELÁŘ	14,45
2.15	KANCELÁŘ	26,80
2.15a	KANCELÁŘ	14,53
2.16	KANCELÁŘ	11,23
2.17	CHODBA	29,84
2.18	KANCELÁŘ	10,75
2.19	ÚKLID	1,28
2.19a	WC	1,48
2.20	WC	1,34
2.21	UMÝVÁRNA	2,01
2.22	KANCELÁŘ	20,55
2.23	KANCELÁŘ	18,28
2.24	KANCELÁŘ	28,77
2.25	KANCELÁŘ	19,10
2.26	KUCHYŇKA	6,32
2.27	SCHODIŠTĚ	24,85
2.28	CHODBA	55,00
2.29	KANCELÁŘ	13,60
2.30	KANCELÁŘ	15,20
2.30	KANCELÁŘ	15,20
2.31	KANCELÁŘ	23,46
2.32	KANCELÁŘ	20,34
2.33	SPISOVÝ UZEL	14,23
2.34	SPISOVÝ UZEL	56,50
2.37	SKLAD	1,06
2.38	CHODBA	11,50
2.39	KANCELÁŘ	16,20
2.40	KANCELÁŘ	10,99
2.41	WC	0,94
2.42	WC	0,79
2.43	UMÝVÁRNA	3,46
2.45	WC	1,39
2.46	UMÝVÁRNA	2,01
2.47	ÚKLID	0,43



Pasport objektu
nám. 14.října 4/1381, Praha 5 - Smíchov

3. PATRO

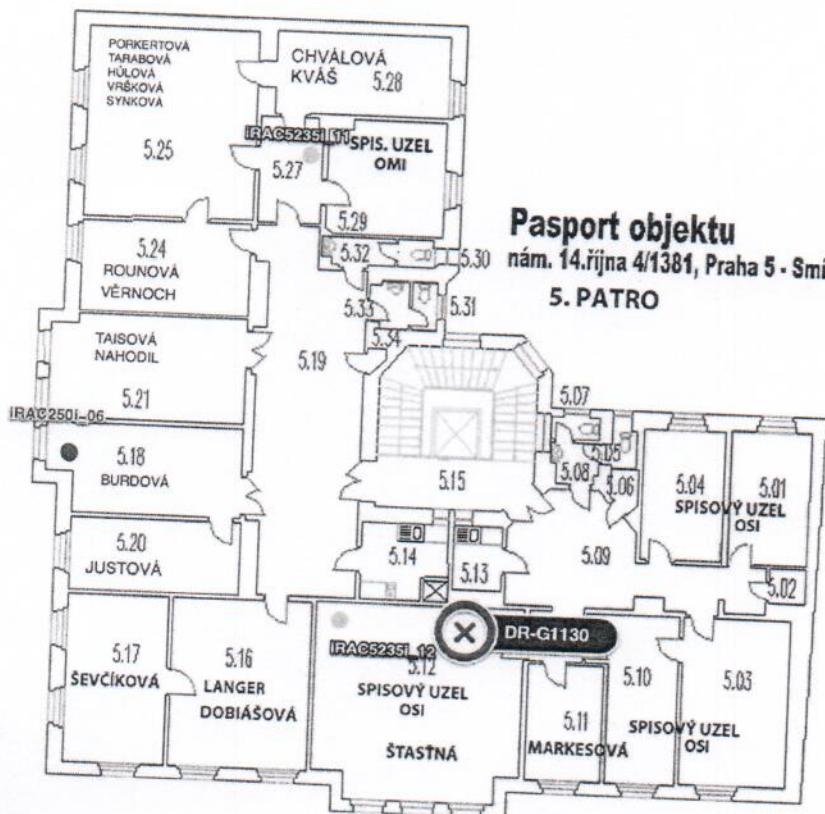
Č.M.	NÁZEV MÍSTNOSTI	M ²
3.03	KANCELÁŘ	15,47
3.04	KANCELÁŘ	28,30
3.05	SPRCHA	2,94
3.06	UMÝVÁRNA	2,46
3.07	WC	1,14
3.08	UMÝVÁRNA	2,26
3.09	WC	1,41
3.10	CHODBA	2,31
3.11	KANCELÁŘ	16,37
3.12	SCHODIŠTĚ	15,89
3.13	KANCELÁŘ	15,31
3.14	KANCELÁŘ	28,13
3.15	KANCELÁŘ	14,56
3.16	KANCELÁŘ	9,15
3.17	KANCELÁŘ	12,30
3.18	WC	1,71
3.19	UMÝVÁRNA	1,87
3.20	KUCHYŇKA	6,32
3.21	CHODBA	27,00
3.22	KANCELÁŘ	23,77
3.23	KANCELÁŘ	14,81
3.24	KANCELÁŘ	3,24
3.25	KANCELÁŘ	37,26
3.26	SCHODIŠTĚ	26,41
3.27a	SKLAD	2,35
3.27b	SKLAD	8,60
3.28	KANCELÁŘ	19,20
3.29	KANCELÁŘ	35,00
3.30	ZAS. MÍSTNOST	80,11
3.31	CHODBA	48,90
3.31a	CHODBA	8,50
3.32	KANCELÁŘ	16,53
3.33	KANCELÁŘ	22,10
3.34	KANCELÁŘ	19,12
3.35	KUCHYŇKA	7,96
3.36	WC	1,00
3.37	WC	0,98
3.38	WC	0,94
3.39	WC	4,62
3.40	UMÝVÁRNA	3,45
3.41	WC	1,44
3.42	UMÝVÁRNA	2,06
3.43	ÚKLID	0,45



Pasport objektu
nám. 14.října 4/1381, Praha 5 - Smíchov

4. PATRO

Č.M.	NÁZEV MÍSTNOSTI	M ²
4.01	KANCELÁŘ	10,53
4.02	SKLAD	1,38
4.03	KANCELÁŘ	25,84
4.04	KUCHYŇKA	2,80
4.05	UMÝVÁRNA	2,78
4.06	CHODBA	26,70
4.07	WC	1,30
4.08	UMÝVÁRNA	2,31
4.09	SPRCHA	1,77
4.10	KANCELÁŘ	15,75
4.11	KANCELÁŘ	17,07
4.12	KANCELÁŘ	29,25
4.13	KANCELÁŘ	10,88
4.14	KANCELÁŘ	10,87
4.15	KANCELÁŘ	12,58
4.16	CHODBA	28,40
4.17	ÚKLID	1,28
4.17a	WC	1,48
4.18	UMÝVÁRNA	2,18
4.18a	WC	1,34
4.19	KANCELÁŘ	21,94
4.20	KANCELÁŘ	12,75
4.21	KANCELÁŘ	17,67
4.22	KANCELÁŘ	27,75
4.29	KANCELÁŘ	31,40
4.24	CHODBA	4,05
4.25	KOPIRKA	3,73
4.26	KUCHYŇKA	4,93
4.27	SKLAD	0,78
4.28	CHODBA	8,50
4.30	MNOŽIŘNA	3,02
4.31	KANCELÁŘ	33,49
4.32	CHODBA	6,95
4.33	KANCELÁŘ	12,45
4.34	KANCELÁŘ	14,69
4.35	CHODBA	30,94
4.36	KANCELÁŘ	23,95
4.37	KANCELÁŘ	20,25
4.38	KANCELÁŘ	18,20
4.39	KANCELÁŘ	20,95
4.40	KANCELÁŘ	16,65
4.41	KANCELÁŘ	13,30
4.43	CHODBA	6,91
4.44	WC	1,32
4.44a	SPRCHA	1,80
4.45	UMÝVÁRNA	2,33
4.46	UMÝVÁRNA	2,13
4.46a	WC	1,32
4.47	ÚKLID	0,43
4.48	SCHODIŠTĚ	24,85
4.49	VSTUP PŮDA	10,14
4.50	STROJOVNA	16,65



Pasport objektu
nám. 14.října 4/1381, Praha 5 - Smíchov

5. PATRO

Č.M.	NÁZEV MÍSTNOSTI	M ²
5.01	SPISOVÝ UZEL	12,80
5.02	SKLAD	1,54
5.03	SPISOVÝ UZEL	21,84
5.04	SPISOVÝ UZEL	12,71
5.05	WC	1,35
5.06	SKLAD	1,21
5.07	WC	1,34
5.08	UMÝVÁRNA	2,21
5.09	CHODBA	26,98
5.10	SPISOVÝ UZEL	15,89
5.11	KANCELÁŘ	10,73
5.12	SPISOVÝ UZEL	47,75
5.13	KUCHYŇKA	3,73
5.14	KUCHYŇKA	8,21
5.15	SCHODIŠTĚ	30,10
5.16	KANCELÁŘ	28,03
5.17	KANCELÁŘ	20,73
5.18	KANCELÁŘ	19,70
5.19	CHODBA	44,50
5.20	KANCELÁŘ	14,94
5.21	KANCELÁŘ	25,00
5.24	KANCELÁŘ	18,74
5.25	KANCELÁŘ	39,68
5.27	CHODBA	7,95
5.28	KANCELÁŘ	16,95
5.29	SPISOVÝ UZEL	16,17
5.30	WC	1,24
5.31	WC	1,44
5.32	UMÝVÁRNA	2,40
5.33	UMÝVÁRNA	2,13
5.34	SKLAD	0,43



Pasport objektu
 nám. 14.října 4/1381, Praha 5 - Smíchov
6. PATRO

Č.M.	NÁZEV MÍSTNOSTI	M ²
6.01	KANCELÁŘ	14,00
6.02	KANCELÁŘ	19,10
6.03	KUCHYŇKA	6,03
6.04	ÚKLID	2,16
6.05	SCHODIŠTĚ	30,00
6.06	CHODBA	62,31
6.07	KANCELÁŘ	10,19
6.08	KANCELÁŘ	15,69
6.09	KANCELÁŘ	29,49
6.10	KANCELÁŘ	22,58
6.11	KANCELÁŘ	27,52
6.12	KANCELÁŘ	20,82
6.13	KANCELÁŘ	36,83
6.14	KANCELÁŘ	17,44
6.15	KANCELÁŘ	13,01
6.16	WC	8,93
6.17	WC	8,90
6.18	ÚKLID	
6.19	SPRCHA	2,30
6.20	ROZVOONA	3,64
6.27	KANCELÁŘ	30,96

Příloha 11 Produktové listy