



MC05X009V1AN

0033/0/OSP/12

SMLOUVA O DÍLO

Uzavřená podle § 536 a násl. Obchodního zákoníku č.513/1991 Sb., ve znění pozdějších předpisů

I.

Smluvní strany

1. Objednatel:

Městská část Praha 5

zastoupená:

Se sídlem: Nám. 14. října č. 4, 150 22 Praha 5

IČ: 00063631

DIČ: CZ00063631

bankovní spojení: Česká spořitelna a.s.

č.ú.: 27 - 2000857329/0800

tel.: 257325658

(dále jen objednatel)

2. Zhotovitel:

STRADE - STAV s.r.o.

Jednající: Michalem Svárovským, jednatelem

Se sídlem: Úhonice, Ke Hřišti 314, PSČ: 25218

IČ: 24697222

DIČ: CZ24697222

Obchodní rejstřík: Městský soud v Praze, oddíl C, vložka 166917

Bankovní spojení: Komerční banka, a.s.

č.ú.: 43-7081900247/0100

(dále jen zhotovitel)

3. Změny údajů uvedených v bodech 1 a 2 článku I

V případě změny údajů uvedených v bodech 1.1. a 1.2. článku I. této smlouvy je povinna smluvní strana, u které změna nastala, informovat o ní druhou smluvní stranu, a to průkazným způsobem a bez zbytečného odkladu. V případě, že z důvodů nedodržení nebo porušení této povinnosti dojde ke škodě, zavazuje se strana, která škodu způsobila, tuto nahradit.

II.

Předmět smlouvy

Předmětem smlouvy je provedení podzimního úklidu vybraných lokalit na celém správním území MČ Prahy 5, přesná specifikace lokalit viz. příloha číslo 1 a č. 3, které tvoří nedílnou součást této smlouvy. Požadované práce zahrnují strojní čištění pěších komunikací s ručním dočištěním včetně 0,5 m pásu přiléhající motoristické komunikace. Úklid je zaměřen na čištění zaměřené zejména na sběr odpadu všeho druhu z pěších komunikací včetně spadaneho listí (dále jen „dílo“).

Úklid proběhne od 23.11.2012 do 15.12.2012.

III.

Povinnosti zhotovitele

1. Zhotovitel uvedené práce provede vlastními silami a sám zajistí materiál, nářadí a ochranné pomůcky potřebné ke zdárnému provedení prací.
2. Zhotovitel odpovídá za kvalitu provedených prací, která bude kontrolována pracovníky odboru městské zeleně. Provedené kontroly budou zaznamenány jako zápisy s uvedením případných vad a termínů jejich odstranění. Kopie těchto zápisů budou přílohou faktury zhotovitele.
3. Dílo bude předáváno po ukončení úklidu v komunikační zeleni na celém správním území MČ Praha 5 a výsledkem bude podepsaný předávací protokol odpovědným zástupcem objednatele. Po vzájemné dohodě odpovědných zástupců smluvních stran je možné předávání i po částech díla.
4. Zhotovitel nese odpovědnost za veškeré škody, které způsobí v souvislosti s výkonem činností zajišťujících plnění předmětu této smlouvy. Zhotovitel má uzavřenou pojistku číslo: 2936441647 a zavazuje se udržet ji po celou dobu provádění prací dle této smlouvy.

IV.

Ceny, obchodní a platební podmínky

1. Smluvní strany se dohodly na celkové ceně za provedené práce ve výši 895.000,- Kč bez DPH, *Slovy: osmsetdevadesátpěttisíc korun českých bez DPH*, DPH 179.000,- Kč, **CELKEM včetně DPH 1.074.000,-Kč** *Slovy: jedenmilionsedmdesátčtyřitisíc korun českých včetně DPH*.
2. Dohodnutá Cena uvedená v předchozím odstavci je konečná a nejvýše přípustná částka za komplexní plnění celého předmětu díla, včetně veškerých nákladů s plněním díla souvisejících. Daň z přidané hodnoty bude účtována podle předpisů platných v den uskutečnění zdanitelného plnění.
3. Podkladem pro zaplacení ceny za provedení prací a služeb podle čl. IV. odst. 1 této smlouvy je faktura vystavená zhotovitelem.
4. Faktura podle odst. 1 je splatná do 15 dnů od jejího doručení objednateli a musí splňovat náležitosti daňového dokladu dle platných právních předpisů a především, označení faktury včetně čísla faktury, název a sídlo dodavatele, rozpis fakturovaných prací, fakturovaná částka bez DPH a včetně DPH, její přílohou bude kontrolní zápis.
5. Objednatel je oprávněn ve lhůtě splatnosti fakturu zhotoviteli vrátit, jestliže neobsahuje náležitosti podle odst. 2), nebo fakturovaná částka není v souladu s odst. 1. Od doručení nové faktury začne běžet nová 15 denní lhůta splatnosti. Zálohy nejsou přípustné.
6. Objednatel je povinen splatnou fakturu zaplatit bezhotovostním převodem na účet zhotovitele, uvedený na faktuře.
7. Pro případ prodlení se zaplacením ceny za provedené práce je objednatel povinen zaplatit smluvní pokutu ve výši 0,05% z neuhrazené částky za každý den prodlení.

V.

Postoupení – subdodavatelé

Zhotovitel prohlašuje, že plnění úkolů stanovených touto smlouvou bude zajišťovat pouze z vlastních zdrojů.

VI.

Právní předpisy

1. Všechny činnosti zhotovitele musí být provedeny v souladu s příslušnými právními předpisy platnými v České republice.
2. Zhotovitel upozorní objednatele na veškeré změny příslušných právních předpisů jak v době převzetí závazku, tak u příležitosti změn předpisů a předá mu případně odhad příslušných prací, které je třeba v této souvislosti zajistit.

VII.

Závěrečná ustanovení

1. Vztahy smluvních stran zde nespécifikované se řídí obecně platnými právními předpisy.
2. Smluvní strany se dohodly na jednoměsíční výpovědní lhůtě, která začíná běžet prvním dnem měsíce následujícího po měsíci, ve kterém byla druhé smluvní straně doručena. Výpověď musí být písemná.
3. Smlouva je sepsána v pěti vyhotoveních, z nichž každé má platnost originálu. Objednatel obdrží 3 vyhotovení, zhotovitel 2 vyhotovení.
4. Změny a doplňky této smlouvy jsou možné pouze písemnými dodatky či doplňky k této smlouvě, které budou vždy nedílnou součástí této smlouvy a budou podepsány oběma smluvními stranami.
5. Smlouva nabývá platnosti a účinnosti dnem podpisu obou smluvních stran.
6. Smluvní strany výslovně souhlasí s tím, aby tato smlouva byla uvedena v evidenci smluv vedené Úřadem městské části Praha 5, která je veřejně přístupná a obsahuje údaje o smluvních stranách, předmětu smlouvy, číselné označení této smlouvy a datum jejího podpisu. Současně prohlašují, že tyto skutečnosti nepovažují za obchodní tajemství ve smyslu § 17 obchodního zákoníku a udělují svolení k jejich užití a zveřejnění bez jakýchkoliv dalších podmínek.
7. Účastníci této smlouvy se v souladu s ustanovením § 262 obch. zák. dohodli, že jejich závazkový vztah založený touto smlouvou se řídí Obchodním zákoníkem. Smluvní strany prohlašují, že skutečnosti uvedené v této dohodě nepovažují za obchodní tajemství ve smyslu §17 obch. zák. a udělují svolení k jejich užití a zveřejnění bez jakýchkoliv dalších podmínek.
8. Smluvní strany shodně prohlašují, že tato Smlouva o dílo nebyla uzavřena v tísní ani za nápadně nevýhodných podmínek pro nějakou ze smluvních stran, že tuto smlouvu sepsaly podle své vůle a na důkaz toho ji podepisují.

Nedílnou součástí této smlouvy je:

příloha č.1: mapové podklady - specifikace lokalit určených k úklidu na území MČ Praha 5

příloha č.2: cenová nabídka

příloha č.3: seznam ulic, na jejichž úklid je kladen zvýšený důraz

V Praze dne

Za objednatele: 23 -11- 2012

Za zhotovitele:

Ing. Miroslav Zelený
1. zástupce starosty

Městská část Praha 5
statutární zástupce



STRADE-STAV s.r.o.
Ke Hřbitvu 314, 252 18 Uhonice
IČ: 24697222 DIČ: 24697222

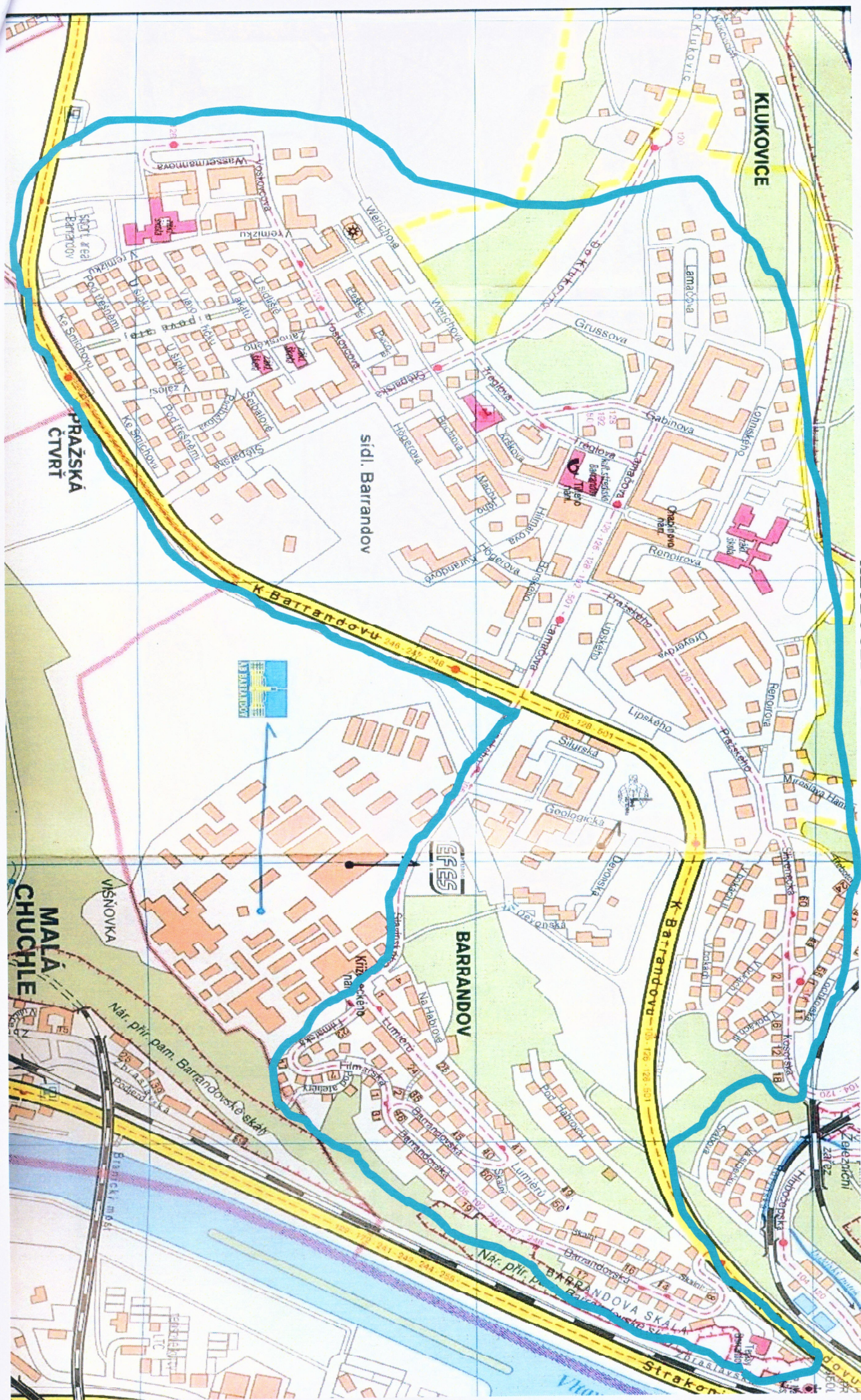
Michal Svárovský
jednatel

Príloha č. 1



mlu
sobe
osti

n sp
oří
kací
je z
četn



KLUKOVICE

PRAŽSKÁ ČTVŘÍ

sídl. Barrandov

HLUBOČEPY - BARRANDOV



BARRANDOV

MALÁ CHUCHLE

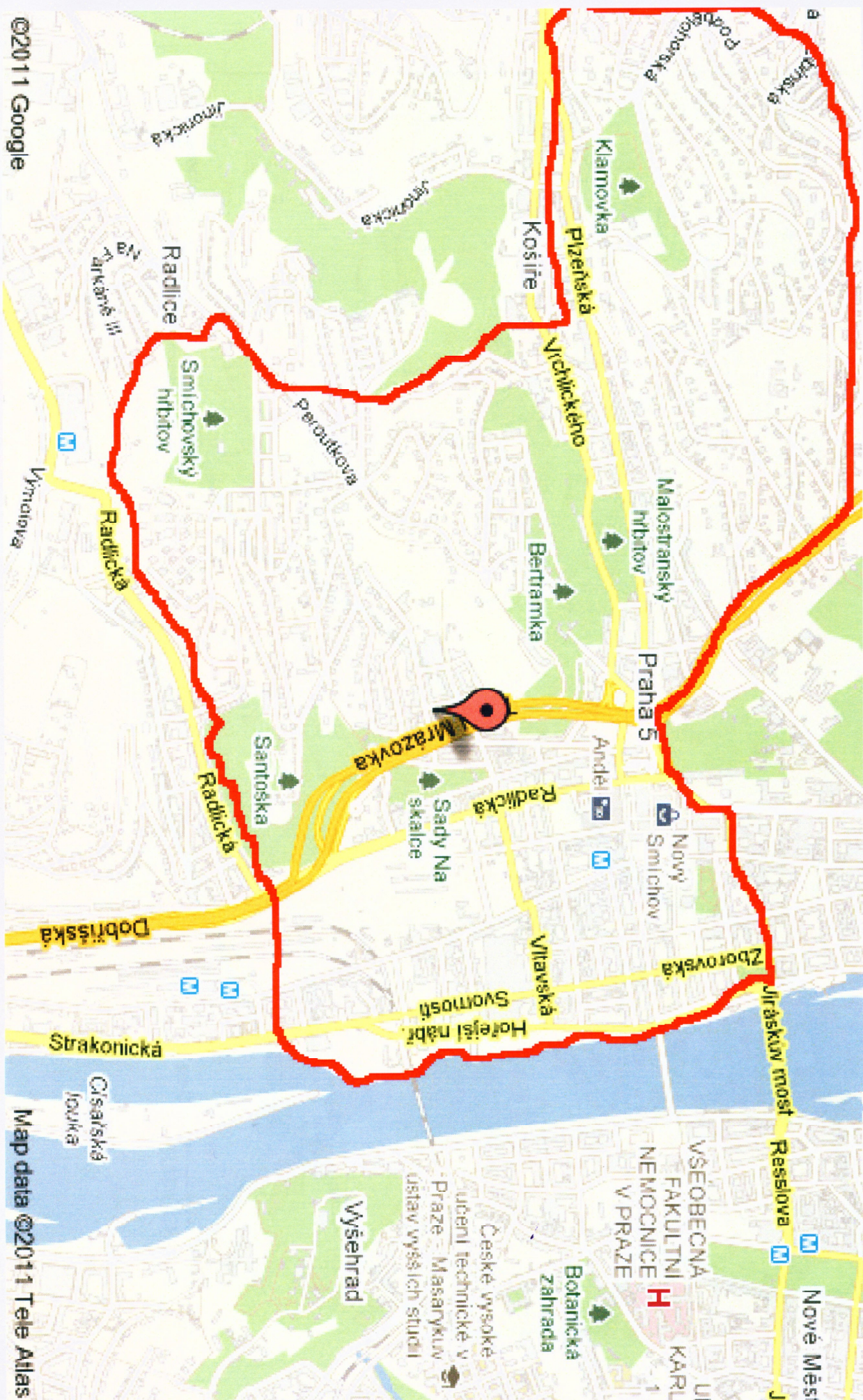
VIŠŇOVKA

Nár. pír. pam. Barrandovské skaly

Nár. pír. p. BARRANDOVA SKALA

Strakonice

SMÍCHOV



©2011 Google

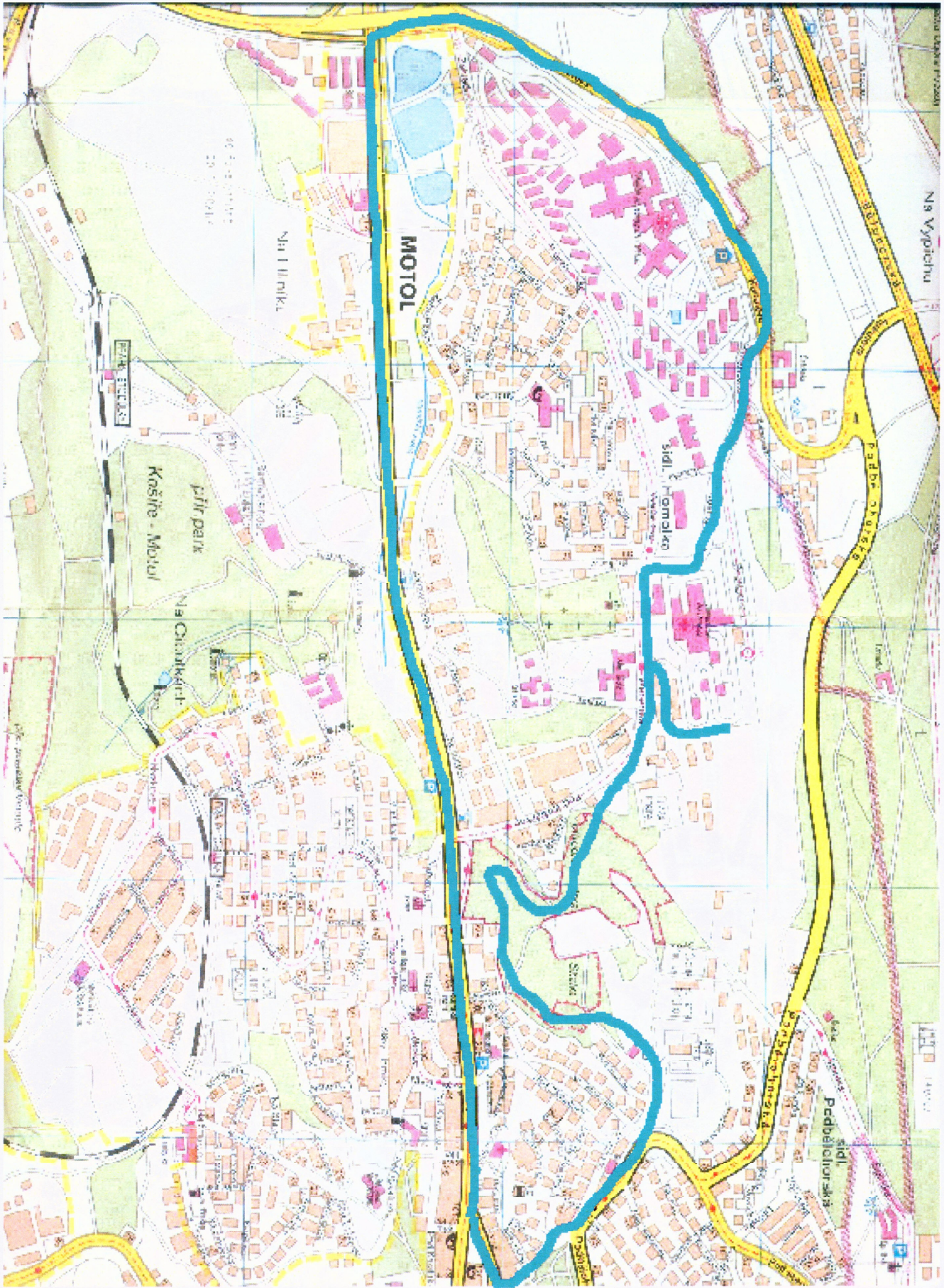
Map data ©2011 Tele Atlas



JINONICE

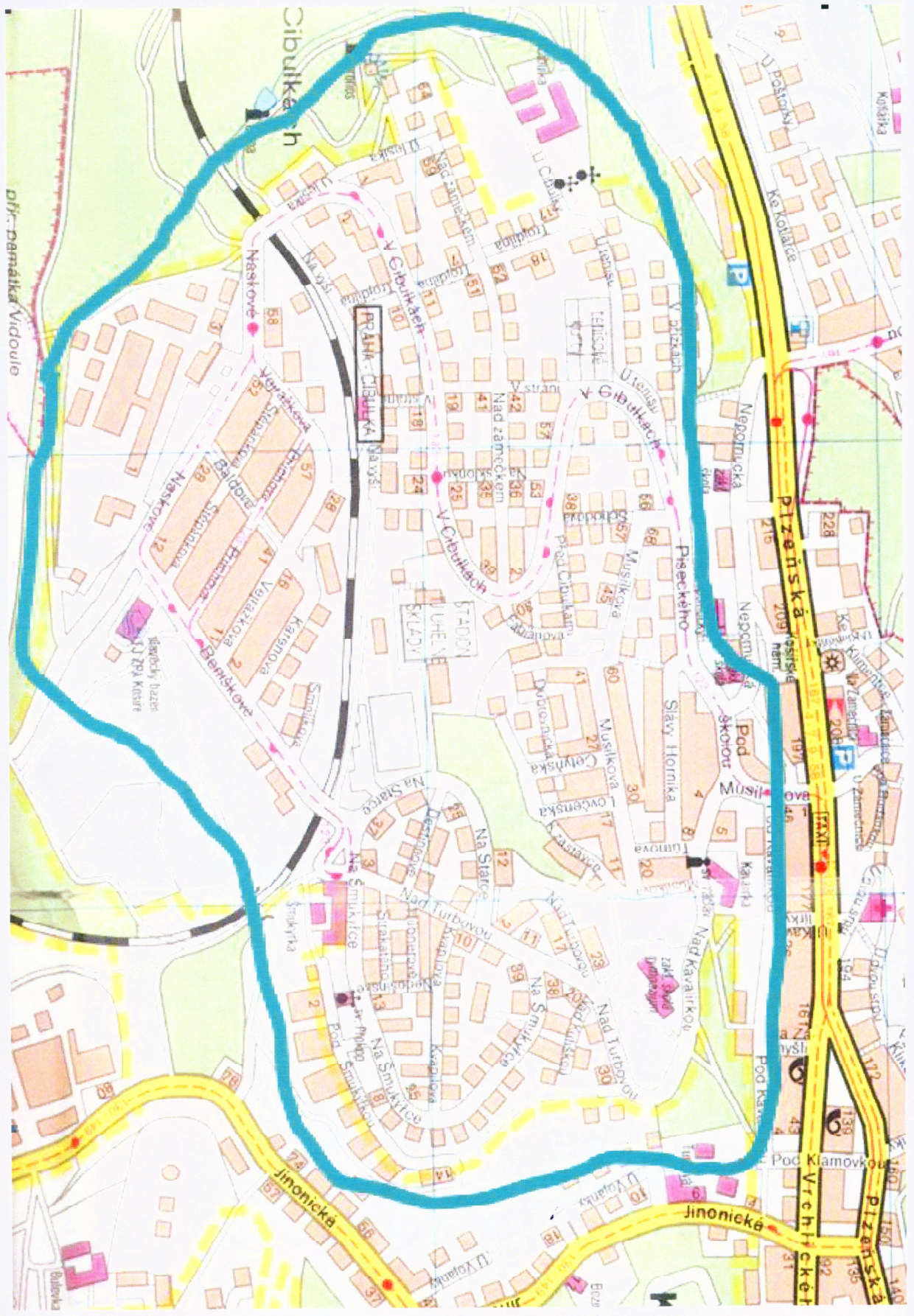
ni
n a
ojde

vní
lino
ruč
ěter
pada



MOTOL

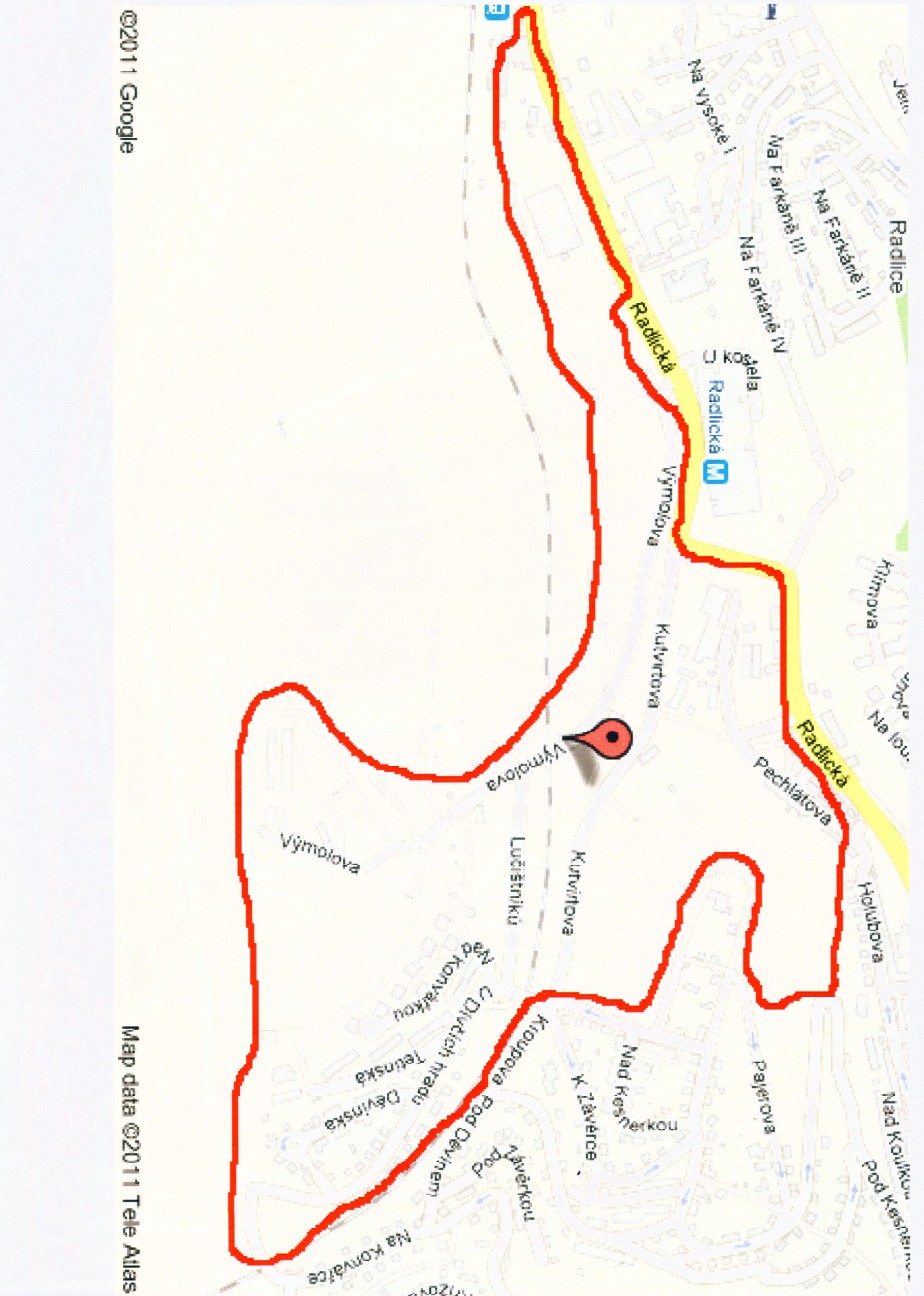
KOŠÍŘE - CIBULKA

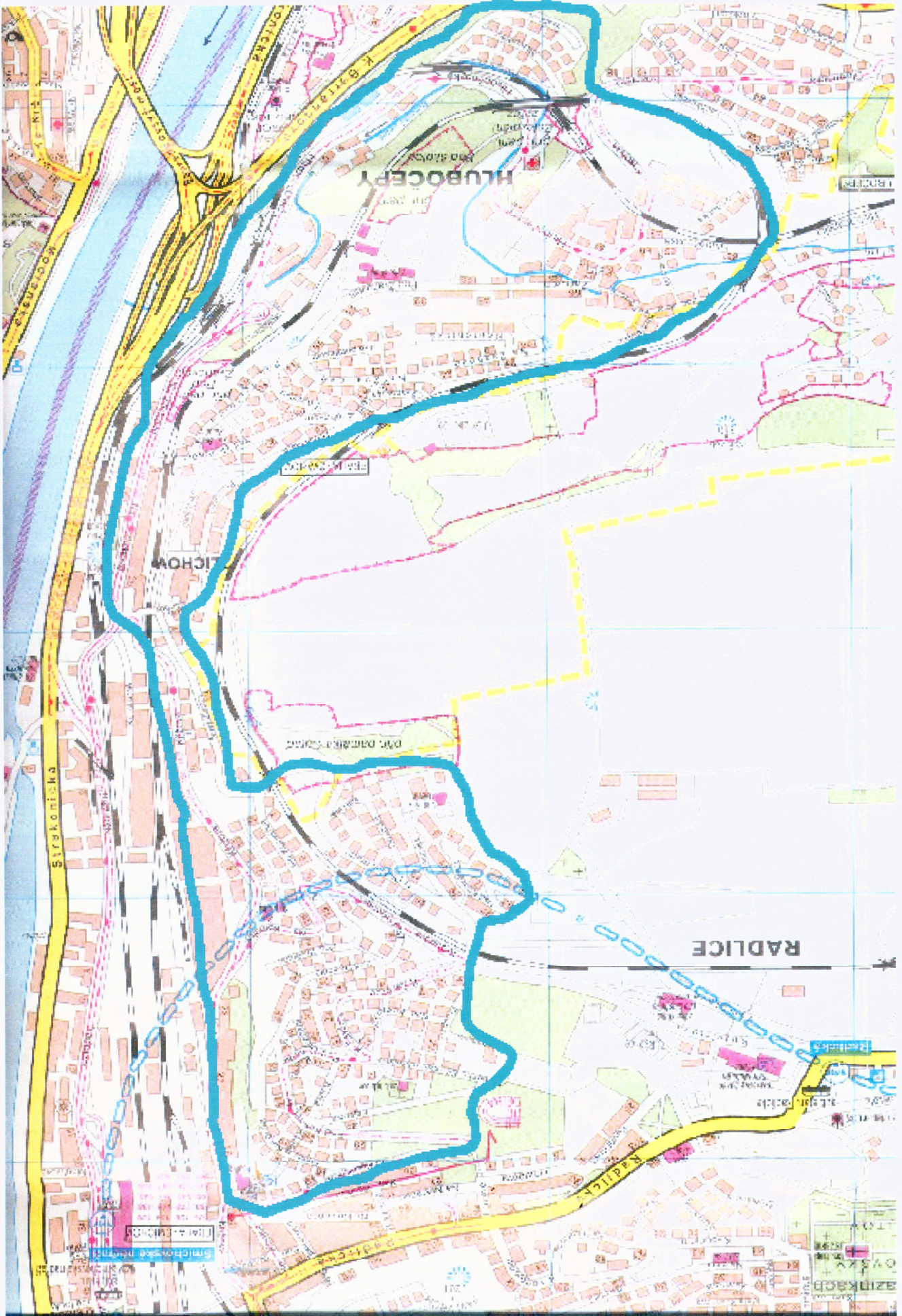


ní
n a
jde

ním
no
ční
en
lan

RADLICE





HLUBOCÉPY

Cenová nabídka

Uchazeč:

STRADE – STAV s.r.o.
Úhonice, Ke Hřišti 314, PSČ 25 218
IČ: 24697222

cena bez DPH	895.000,-Kč
výše 20% DPH	179.000,-Kč
cena včetně DPH	1.074.000,-Kč

- 1. Podhledy – dřevěné, po celé délce
- 2. Tělový nátěr – akrylátový po celé délce
- 3. Lakování – akrylátový po celé délce
- 4. Kancelářská – dřevěná po celé délce
- 5. Kancelářská – dřevěná – dřevěná po celé délce
- 6. Podhledy – dřevěné po celé délce
- 7. Podhledy – dřevěné po celé délce
- 8. Podhledy – dřevěné po celé délce
- 9. Podhledy – dřevěné po celé délce
- 10. Podhledy – dřevěné po celé délce
- 11. Podhledy – dřevěné po celé délce
- 12. Podhledy – dřevěné po celé délce
- 13. Podhledy – dřevěné po celé délce
- 14. Podhledy – dřevěné po celé délce
- 15. Podhledy – dřevěné po celé délce
- 16. Podhledy – dřevěné po celé délce
- 17. Podhledy – dřevěné po celé délce
- 18. Podhledy – dřevěné po celé délce
- 19. Podhledy – dřevěné po celé délce
- 20. Podhledy – dřevěné po celé délce

B) KOTICE

- 1. Podhledy – dřevěné po celé délce
- 2. Tělový nátěr – akrylátový po celé délce
- 3. Lakování – akrylátový po celé délce
- 4. Kancelářská – dřevěná po celé délce
- 5. Kancelářská – dřevěná – dřevěná po celé délce
- 6. Podhledy – dřevěné po celé délce
- 7. Podhledy – dřevěné po celé délce
- 8. Podhledy – dřevěné po celé délce
- 9. Podhledy – dřevěné po celé délce
- 10. Podhledy – dřevěné po celé délce
- 11. Podhledy – dřevěné po celé délce
- 12. Podhledy – dřevěné po celé délce
- 13. Podhledy – dřevěné po celé délce
- 14. Podhledy – dřevěné po celé délce
- 15. Podhledy – dřevěné po celé délce
- 16. Podhledy – dřevěné po celé délce
- 17. Podhledy – dřevěné po celé délce
- 18. Podhledy – dřevěné po celé délce
- 19. Podhledy – dřevěné po celé délce
- 20. Podhledy – dřevěné po celé délce

C) ÚHONICE

- 1. Podhledy – dřevěné po celé délce
- 2. Tělový nátěr – akrylátový po celé délce
- 3. Lakování – akrylátový po celé délce
- 4. Kancelářská – dřevěná po celé délce
- 5. Kancelářská – dřevěná – dřevěná po celé délce
- 6. Podhledy – dřevěné po celé délce
- 7. Podhledy – dřevěné po celé délce
- 8. Podhledy – dřevěné po celé délce
- 9. Podhledy – dřevěné po celé délce
- 10. Podhledy – dřevěné po celé délce
- 11. Podhledy – dřevěné po celé délce
- 12. Podhledy – dřevěné po celé délce
- 13. Podhledy – dřevěné po celé délce
- 14. Podhledy – dřevěné po celé délce
- 15. Podhledy – dřevěné po celé délce
- 16. Podhledy – dřevěné po celé délce
- 17. Podhledy – dřevěné po celé délce
- 18. Podhledy – dřevěné po celé délce
- 19. Podhledy – dřevěné po celé délce
- 20. Podhledy – dřevěné po celé délce

Seznam ulic, na jejichž úklid je kladen zvýšený důraz

A) SMÍCHOV

s přednostním zaměřením na úklid:

- Holečkova – chodníky po celé délce
- Nádražní – chodníky po celé délce
- Plzeňská – chodníky po celé délce
- Radlická – chodníky po celé délce
- Vltavská – chodníky po celé délce
- Štefánikova – chodníky po celé délce
- Vrchlického – chodníky po celé délce
- Hořejší nábřeží – chodníky po celé délce
- Jinonická – chodníky po celé délce
- Kartouzská – chodníky po celé délce
- Janáčkovovo nábřeží – chodníky po celé délce
- Zborovská – chodníky po celé délce
- Křížová – chodníky po celé délce
- Nábřežní – chodníky po celé délce
- Strakonická – chodníky po celé délce
- Svornosti – chodníky po celé délce
- Na Václavce – chodníky po celé délce
- Peroutkova – chodníky po celé délce
- Podbělohorská – chodníky po celé délce
- Stroupežnického - chodníky po celé délce
- Lidická – chodníky po celé délce
- Drtinova – chodníky po celé délce

B) MOTOL

s přednostním zaměřením na úklid:

- křižovatka ul. Plzeňská x Kukulova – chodník s přílehlým svahem podél chodníku ve směru do ul. Zahradníčkova
- chodníky po celé délce ul. Zahradníčkova až k jejímu ústí do ul. Ke Kotlářce – do jejího ukončení
- chodníky a přílehlá zeleň ul. Kudrnova – U Hrušky
- ul. Weberova, Hennerova, Brdlíkova
- Na Poštovce – cesta za kulturním domem a za domy
- ul Ke Klimentce
- u. U Klikovky, Nad Budřánkami II, Pod Klikovkou
- U dvou srpů
- U Zámečnice

C) JINONICE

s přednostním zaměřením na úklid:

- Nad Bertramkou x Fráni Šrámka
- U Blaženky
- U Mrázovky

- Na Cihlářce
- Souběh ulic Na Václavce, U Mrázovky, Na Cihlářce, U Šalamounky
- Ul. U Šalamounky k Nám. J. Machka
- Ul. U Smíchovského hřbitova
- Štorkánova
- Na Pláni
- Souběh ul. Malvazinky, U Klavírky, U Sanopsu
- Xaveriova
- Česká, Mikšovského
- Peroutkova ul
- okolí nám. Na Farkáně
- spojka z ul. Jinonická do ul. Urbanova včetně cca 20m do hloubky zeleně
- Klikatá – stráž mezi chodníkem a tratí
- Souběžná IV. – stráž k chodníku /přírodní památka Vidoule/
- Souběh ul. Na Pomezí, Karlštejská, Pod Vidoulí, Puchmajerova
- Na Vidouli k ulici Karlštejská
- U kříže
- Souběh Puchmajerova – ul. Do Polí
- trojúhelník svírající Ul. Puchmajerova s ulicí Na Hutmance

D) CIBULKA

s přednostním zaměřením na úklid:

- V Cibulkách
- V břízkách
- okolí usedlosti Cibulka
- Trojdílná
- Beníškové - okolí mateřské školky, u chodníku přilehlý lesík do hloubky cca 20 m
- Šmukýřka – otočka BUS-MHD – parčík
- Cesta ul. Na výši směrem Ke stárce
- Musílkova, Slávy Horníka, Nad Kavalírkou
- Dubrovnická, K zastávce
- Tůmova, Lovčenská, Cetýňská

E) Na Hřebenkách

s přednostním zaměřením na úklid:

- souběh ul. Zvíkovská x Libínská
- ul. Nad Palatou
- Na Hřebenkách k ul. U Pernikářky – levá strana okraj lesíka
- souběh ul. Podbělohorská x Na Okrouhlíku
- U Okrouhlíku x Podbělohorská – rozfoukaný odpad v zeleni
- Na Hřebenkách, Švédská, Zapova
- Mošnova – spojka k ul. Erbenova

F) Hlubočepy, Barrandov

s přednostním zaměřením na úklid:

- Hlubočepská – pod viaduktem - 100m za tramvajovou zastávkou Hlubočepy
- Ul. Slavinského – mezi ulicemi K Barrandovu a Geologická

G) U Dívčích Hradů, Radlice

s přednostním zaměřením na úklid:

- Pechlátova, Holubova, Braunova, Pod Brentovou
- U starého židovského hřbitova
- Okolo usedlosti Koulka

1. Objednatel:

Městská část Praha 5

Radlice

Se sídlem: Nam. 14. srpna č. 4, 150 02 Praha 5

IČ: 00000000

DIC: CZ00000000

bankovní spojení: Česká spořitelna a.s.

účet: 251603/02000000000000000000

tel.: 272021000

fax: 272021000

2. Zhotovitel:

STRADE - STAN s.r.o.

Jednatel: Miroslav Růžička, jednatel

se sídlem: Praha, Ke Mlýnskému náhonu 114, PSČ: 153 01

IČ: 251603220

DIC: CZ00000000

Obchodní společnost, Mlýnský náhon v Praze, oddíl C, vložka 100017

bankovní spojení: Komerční banka a.s.

účet: 431001/20000000000000000000

tel.: 222620000

3. Změny údajů v systému v období 1 a 2 období 1

V případě změny údajů v systému v období 1 a 2 období 1, jakož i v případě změny údajů v systému v období 1 a 2 období 2, je zhotovitel povinen tuto změnu oznámit objednateli písemně předem a v souladu s tímto zadáním. Změny údajů v systému v období 1 a 2 období 1 a 2 období 2, jakož i v případě změny údajů v systému v období 1 a 2 období 2, je zhotovitel povinen oznámit objednateli písemně předem a v souladu s tímto zadáním.

DOLOŽKA

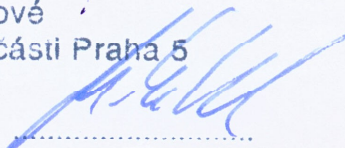
Podpisem zhotovitele se souhlasí s tímto zadáním a s tímto zadáním. Zhotovitel se zavazuje dodržovat všechny podmínky tohoto zadání a v souladu s tímto zadáním. Zhotovitel se zavazuje dodržovat všechny podmínky tohoto zadání a v souladu s tímto zadáním.

DOLOŽKA

Potvrzujeme ve smyslu § 40 z.č. 131/2000 Sb.,
že byly splněny podmínky pro platnost
totoho právního úkonu.

Pověření členové
zastupitelstva Městské části Praha 5


.....


.....

23 -11- 2012

V Praze dne