



## SMLOUVA O DÍLO

uzavřená dle § 2586 a násl. zákona č.89/2012 Sb., Občanský zákoník, v platném znění  
ag. č. 0002/0/OIN/18

### I.

#### Smluvní strany

**Objednatel:**

Název, adresa: Městská část Praha 5,  
Náměstí 14. října 1381/4, Praha 5  
IČO: 00063631  
DIČ: CZ00063631  
Bankovní spojení: Česká spořitelna, a. s.  
Číslo účtu: 27-2000857329/ 0800  
Zastoupená: Ing. Pavlem Richterem, starostou

(dále jen „objednatel“)

**Dodavatel:**

**BSS Praha s.r.o.**  
Název, adresa: V Holešovičkách 1451/20, Praha 8 - Libeň, 180 00  
IČO: 28207611  
DIČ: CZ28207611  
Bankovní spojení: Komerční banka, a.s.  
Číslo účtu: 43-1001620257/0100  
Zastoupená: Petrem Silovským, jednatelem společnosti

(dále jen „zhotovitel“)

(společně také jako „smluvní strany“)

### II.

#### Preambule

Zhotovitel a objednatel se níže uvedeného dne, měsíce a roku, v souladu s ustanovením § 2586 a násl. zákona č. 89/2012 Sb., Občanského zákoníku, v platném znění, dohodli na základě usnesení Rady MČ Praha 5 č. 2/42/2018 ze dne 17. 01. 2018 tak, jak stanoví tato Smlouva o dílo (dále jen „smlouva“).

### III.

#### Účel a předmět smlouvy

1. Tato smlouva se uzavírá na základě výsledků výběrového řízení malého rozsahu na dodávky vyhlášené za podmínek a v souladu se zásadami stanovenými v § 6 a § 31 zákona č. 134/2016 Sb., o zadávání veřejných zakázek, ve znění pozdějších předpisů, mimo režim tohoto zákona s názvem: „Obnova vyvolávacího systému“.

2. Touto smlouvou se zhotovitel zavazuje provést pro objednatele dílo a činnosti, jak je specifikováno v této smlouvě a jejích přílohách řádně, včas a ve vzorné kvalitě včetně všech objednatelům požadovaných změn díla a jeho součástí.
3. Předmětem této smlouvy je dále závazek objednatele převzít řádně a včas provedené dílo a za řádně provedené dílo zhotoviteli zaplatit cenu díla, a to za podmínek a v termínech touto smlouvou sjednaných.
4. Podkladem pro uzavření této smlouvy o dílo je nabídka zhotovitele ze dne 03.01.2018, která byla na základě zadávacího řízení vybrána jako nejvýhodnější.

#### IV. Předmět díla

1. Dílo dle této smlouvy sestává z dodávky licencí SW a HW pro vyvolávací systém, jeho implementaci a zajištění funkčnosti na pěti (5) místech – odborech resp. odděleních určených objednatelem v administrativních budovách objednatele uvedených v čl. IV odst. 2, a to dle technické specifikace obsažené v zadávacím řízení, která tvoří přílohu č. 1 této smlouvy. Součástí díla je dále předání návodu k obsluze vyvolávacího systému a zaškolení pracovníků objednatele (dále jen „dílo“).
2. Dílo bude provedeno v souladu s platnými technickými normami vztahujícími se k jeho provedení a všemi podmínkami určenými touto smlouvou a platnými předpisy.
3. Zhotovitel prohlašuje, že se seznámil s rozsahem a plněním díla a že jsou mu známy veškeré technické, kvalitativní a jiné podmínky nezbytné k realizaci díla.
4. Objednatel je povinen vyvíjet veškerou možnou součinnost specifikovanou v čl. IX. tak, aby zhotovitel provedl dílo řádně a včas.

#### V. Čas a místo plnění

1. **Čas plnění:** Termín provedení díla zhotovitelem, které je vymezeno v čl. III, je stanoven takto:
  - a) Dodání hw komponent vyvolávacího systému - nejpozději do 14 kalendářních dní od podpisu této smlouvy.
  - b) Instalace a zprovoznění vyvolávacího systému – nejpozději do 3 měsíců od podpisu této smlouvy.
2. **Místem plnění – provádění díla** dle čl. III této smlouvy jsou administrativní budovy objednatele:
  - a) Městská část Praha 5, Štefánikova 236/13, 246/15, Praha 5 – Smíchov, PSČ 15022
  - b) Městská část Praha 5, nám. 14. října 1381/4, Praha 5 – Smíchov, PSČ 15022.

#### VI. Cena díla

1. Cena za řádně provedené a předané dílo dle č. III této smlouvy a další s dílem související úkony je stanovena ve smyslu zákona č. 526/1990 Sb., o cenách, ve znění pozdějších předpisů, dohodou smluvních stran a činí:  
**Celková cena bez DPH: 1.749.970,- Kč**  
**DPH: 367.494,- Kč**  
**Cena celkem vč. DPH: 2.117.464,- Kč**
2. Specifikace celkové smluvní ceny je uvedena v příloze č. 2 této smlouvy.
3. K ceně je zhotovitel oprávněn účtovat DPH v zákonné, aktuálně platné výši.
4. Cena za dílo je stanovena jako konečná a nejvýše přípustná a kryje veškeré náklady zhotovitele související s řádným provedením díla.

- Objednatel nepřipouští překročení ceny dohodnuté v odst. 1. Cena může být změněna pouze na základě předchozí písemné dohody obou smluvních stran formou písemného dodatku k této smlouvě. Pokud by zhotovitel provedl takové práce bez předchozího uzavření dodatku k této smlouvě, považuje se cena těchto prací za smluvní pokutu za porušení smluvních ujednání o ceně díla dle této smlouvy, zaplacenou zhotovitelem objednateli.

## **VII.**

### **Platební podmínky**

- Zhotoviteli vzniká právo na zaplacení ceny díla předáním řádně provedeného díla objednateli, který převzetí díla potvrdí v písemném předávacím protokolu. K převzetí díla bude objednatel zhotovitelem vyzván nejméně dva (2) dny předem.
- Na předmět díla nebudou objednatel poskytnuty žádné zálohy.
- Faktura jako účetní a daňový doklad bude vystavena zhotovitelem do tří (3) kalendářních dní po převzetí řádně provedeného díla.
- Faktura jako účetní a daňový doklad bude vystavena ve dvou (2) vyhotoveních a bude obsahovat veškeré identifikační údaje a náležitosti dle platných předpisů a údaje pro daňové účely dle zákona č.235/2004 Sb., o dani z přidané hodnoty, v platném znění. Faktura bude také obsahovat číslo a název akce dle zadání objednatele.
- V případě, že faktura bude obsahovat nesprávné nebo neúplné údaje nebo náležitosti, je objednatel oprávněn fakturu vrátit zhotoviteli do data její splatnosti. Zhotovitel dle charakteru nedostatku fakturu opraví nebo vystaví novou. Vrácením faktury přestává běžet původní lhůta splatnosti. Opravená nebo nově vystavená faktura bude opatřena novou lhůtou splatnosti, která běží ode dne doručení opravené nebo nově doručené faktury.
- Doba splatnosti faktury se stanoví na pět (5) kalendářních dní ode dne jejího prokazatelného doručení objednateli. Dnem úhrady se rozumí odepsání fakturované částky z bankovního účtu objednatele ve prospěch účtu zhotovitele.

## **VIII.**

### **Povinnosti zhotovitele**

- Zhotovitel je povinen provést dílo podle této smlouvy, tj. veškeré práce a dodávky kompletně, v patřičné kvalitě a požadovaném čase, odpovídající platným technickým normám ČR. Zhotovitel odpovídá za odborné a kvalifikované provedení díla.
- Zhotovitel se zavazuje použít při realizaci díla materiály, výrobky a zařízení v souladu s podmínkami zadání výběrového řízení odsouhlasené objednatelem.
- Pokud závazné právní předpisy či závazné technické normy stanoví povinnost provedení zkoušek osvědčujících smluvní vlastnosti díla nebo jeho částí, musí provedení těchto zkoušek předcházet dokončení díla.
- Objednatel je oprávněn průběžně kontrolovat provádění díla. Při zjištění, že zhotovitel provádí dílo v rozporu s obsahem této smlouvy, je objednatel oprávněn požadovat na zhotoviteli nápravu věci bez vlivu na cenu díla a termín jeho plnění.
- Zhotovitel se zavazuje bezplatně odstranit všechny vady a nedodělky díla, které budou zjištěny při předání díla, a to v termínu určeném objednatelem, a dále zajistit zaškolení určených pracovníků objednatele.
- Zhotovitel je povinen při realizaci díla dodržovat pracovní dobu v souladu s dohodou objednatele.
- Současně s předáním dokončeného díla objednateli, je zhotovitel povinen předat vyklizené prostory, pokud mu byly na jeho žádost poskytnuty pro skladování materiálu, nářadí a pro převlékání pracovníků.

**IX.**  
**Povinnosti objednatele**

1. Objednatel umožní zhotoviteli přístup do veškerých prostor administrativních budov, ve kterých má být dílo provedeno.
2. Objednatel poskytne zhotoviteli skladovací prostory pro uskladnění materiálu po dobu montáže (provádění) díla a zároveň umožní zhotoviteli, resp. jeho pracovníkům přístup na sociální zařízení v administrativních budovách, ve kterých bude dílo prováděno a vyčlení místnost pro převlékání, pokud tak zhotovitel bude požadovat.
3. Objednatel poskytne zhotoviteli přístup do počítačové sítě za účelem nastavení potřebných softwarů vyvolávacího systému (díla).

**X.**  
**Vlastnické právo k dílu a odpovědnost za škodu**

1. Vlastníkem všech věcí, které zhotovitel opatří k zhotovení díla, je do doby jejich protokolárního předání objednateli zhotovitel. Zhotovitel nese nebezpečí vzniku škody jak na zhotovovaném díle, tak na věcech opatřených a potřebných k jeho zhotovení.
2. Dnem podepsání protokolu o předání a převzetí díla přechází vlastnictví k dílu a nebezpečí škody na něm na objednatele, nebude – li v předávacím protokolu dohodnuto jinak.

**XI.**  
**Předání a převzetí díla**

1. Zhotovitel splní svou povinnost provést dílo jeho řádným ukončením a předáním díla objednateli, včetně výsledků prováděných zkoušek, revizí a atestů.
2. Objednatel převezme dílo provedené v souladu s touto smlouvou od zhotovitele po jeho řádném dokončení, a to formou písemného předávacího protokolu, potvrzeného oběma smluvními stranami. Objednatel převezme jen takové dílo, které bude bez vad a nedodělků. Nedokončené dílo není objednatel povinen převzít.

**XII.**  
**Záruční podmínky a odpovědnost za vady**

1. Zhotovitel poskytne objednateli na dílo a jím provedené práce záruku v délce 36 měsíců od řádného předání díla. Doklady o poskytnutí záruky jsou přílohou předávacího protokolu. Odpovědnost za vady zhotoveného předaného díla se řídí příslušnými ustanoveními občanského zákoníku.
2. Po sjednanou záruční dobu zhotovitel odpovídá za kompletnost provedeného díla, za kvalitu a úplnost montáže díla a funkčnost díla.
3. Počátek běhu záruční doby je stanoven na den následující po dni protokolárního předání a převzetí dokončeného díla. Záruční doba díla se prodlužuje o dobu, po kterou nebylo možné dílo v plném rozsahu užívat pro vady, za něž odpovídá zhotovitel díla.
4. Záruka se nevztahuje na vady vzniklé neodborným zacházením a běžným opotřebením. Dále se na dílo nevztahuje záruka za předpokladu použití neoriginálního zařízení či spotřebního materiálu.
5. V případě poruchy způsobené výrobní vadou nebo neodbornou instalací se zhotovitel zavazuje zajistit opravy a uvedení do provozu na své náklady a zajistit tyto služby technické podpory:
  - Nejpozději do 6 hodin od obdržení informace o poruše zařízení musí zhotovitel na tuto informaci objednateli reagovat;

- Nejpozději do 48 hodin od nahlášení poruchy musí zhotovitel uvést dílo do provozuschopného stavu, nejpozději do 30 dnů od nahlášení poruchy musí zhotovitel uvést dílo do bezvadného stavu.
6. Kontaktními osobami ohledně všech fází provádění díla, jeho předání i hlášení poruch jsou:
    - Za zhotovitele: **Ladislav Kučera, projektový manažer VS-Q-net**  
+420 739 571 522, [ladislav.kucera@bsspraha.cz](mailto:ladislav.kucera@bsspraha.cz) (případně další osoby jím pověřené)
    - Za objednatele **Bc. Petra Tesařová, vedoucí Odboru informatiky**:  
+420 257 000 583, [petra.tesarova@praha5.cz](mailto:petra.tesarova@praha5.cz) (případně další osoby jím pověřené)
  7. Zhotovitel odpovídá za veškeré škody, které svou činností způsobil objednateli sám, nebo prostřednictvím třetích osob, kterých ke své činnosti použil.

### XIII.

#### Smluvní pokuty

1. Zhotovitel je povinen v případě prodlení s řádným předáním hotového díla v termínech dle čl. IV. odst. 1 této smlouvy zaplatit objednateli smluvní pokutu ve výši 0,05% z celkové ceny díla, a to za každý i započatý den prodlení.
2. Objednatel je povinen v případě prodlení s úhradou faktury dle čl. VI odst. 6 této smlouvy zaplatit zhotoviteli smluvní pokutu ve výši 0,05% z ceny díla za každý započatý den prodlení.
3. V případě prodlení s odstraněním poruchy díla v záruční době dle čl. XI odst. 5 smlouvy je zhotovitel povinen zaplatit objednateli smluvní pokutu ve výši 500,- Kč za každý započatý den prodlení. Lhůta pro odstranění poruchy bude stanovena v hlášení poruchy předané objednatelem.
4. Uhrazením smluvní pokuty není dotčeno právo smluvních stran na náhradu škody.

### XIV.

#### Odstoupení od smlouvy

1. Objednatel je oprávněn odstoupit od této smlouvy v případě porušení závazku zhotovitele dodat dílo v termínu nebo kvalitě dle této smlouvy.
2. Zhotovitel může od této smlouvy odstoupit, pokud objednatel nezaplatí cenu za řádně a včas splněné a předané dílo dle této smlouvy.
3. Platnost smlouvy lze ukončit písemnou dohodou podepsanou oprávněnými zástupci obou smluvních stran.
4. Odstoupení od smlouvy nabývá účinnosti dnem následujícím po dni prokazatelného doručení jeho písemného vyhotovení druhé smluvní straně. Odstoupení od smlouvy nemá vliv na zaplacení smluvní pokuty.

### XV.

#### Povinná ustanovení

1. Smluvní strany výslovně souhlasí s tím, aby tato smlouva byla zveřejněna v registru smluv za podmínek zákona č. 340/2015 Sb., o zvláštních podmínkách účinnosti některých smluv, uveřejňování těchto smluv a o registru smluv, ve znění pozdějších předpisů, do třiceti (30) dnů ode dne podpisu smlouvy poslední smluvní stranou, nejpozději do tří (3) měsíců ode dne podpisu smlouvy. Smluvní strany souhlasí se zveřejněním svých osobních údajů ve smlouvě, která bude zveřejněna v registru smluv podle věty první. Smluvní strany prohlašují, že skutečnosti obsažené ve smlouvě nepovažují za obchodní tajemství ve smyslu § 504 občanského zákoníku a udělují svolení k jejich užití a zveřejnění bez stanovení jakýchkoliv dalších podmínek.
2. Tímto se ve smyslu ustanovení § 43 odst. 1 zákona č. 131/2000 Sb., o hlavním městě Praze, ve znění pozdějších předpisů, potvrzuje, že byly splněny podmínky pro platnost právního jednání

městské části Praha 5, a to usnesením Rady městské části Praha 5 č. 2/42/2018 ze dne 17. 01. 2018.

## XVI. Závěrečná ujednání

1. Smluvní strany dále výslovně souhlasí s tím, aby tato smlouva a informace v ní obsažené byly přístupné v rozsahu a způsobem podle zákona č. 106/1999 Sb., o svobodném přístupu k informacím, v platném znění.
2. Smluvní strany se dohodly, že jakékoli změny či doplňky této smlouvy se uskuteční formou písemného dodatku odsouhlaseného oběma smluvními stranami.
3. Pokud není v této smlouvě uvedeno jinak, řídí se právní vztahy z ní vyplývající občanským zákoníkem.
4. Smlouva nabývá platnosti dnem podpisu oběma smluvními stranami a účinnosti dnem zveřejnění smlouvy v registru smluv podle zákona č. 340/2015 Sb., o zvláštních podmínkách účinnosti některých smluv, uveřejňování těchto smluv a o registru smluv, ve znění pozdějších předpisů.
5. Smlouva je vyhotovena v pěti (5) stejnopisech s platností originálu, z nichž čtyři (4) stejnopisy obdrží objednatel a jeden (1) stejnopis zhotovitel.
6. Smluvní strany prohlašují, že smlouvu sepsaly na základě pravdivých údajů, jejich pravé a svobodné vůle, nikoli v tísní ani za nápadně nevýhodných podmínek, smlouvu si přečetly, s jejím obsahem souhlasí a na důkaz toho připojují své podpisy.
7. Nedílnou součástí a přílohou této smlouvy o dílo je:
  - Příloha č. 1 – technická specifikace díla
  - Příloha č. 2 – věcná a cenová specifikace předmětu díla

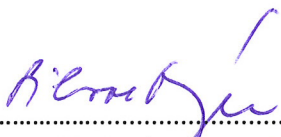
V Praze dne: 07 -UZ- 2018

V Praze dne: 29. 1. 2018

  
Městská část Praha 5  
Ing. Pavel Richter, starosta  
za objednatele

v z. Martin Slabý  
1. zástupce starosty



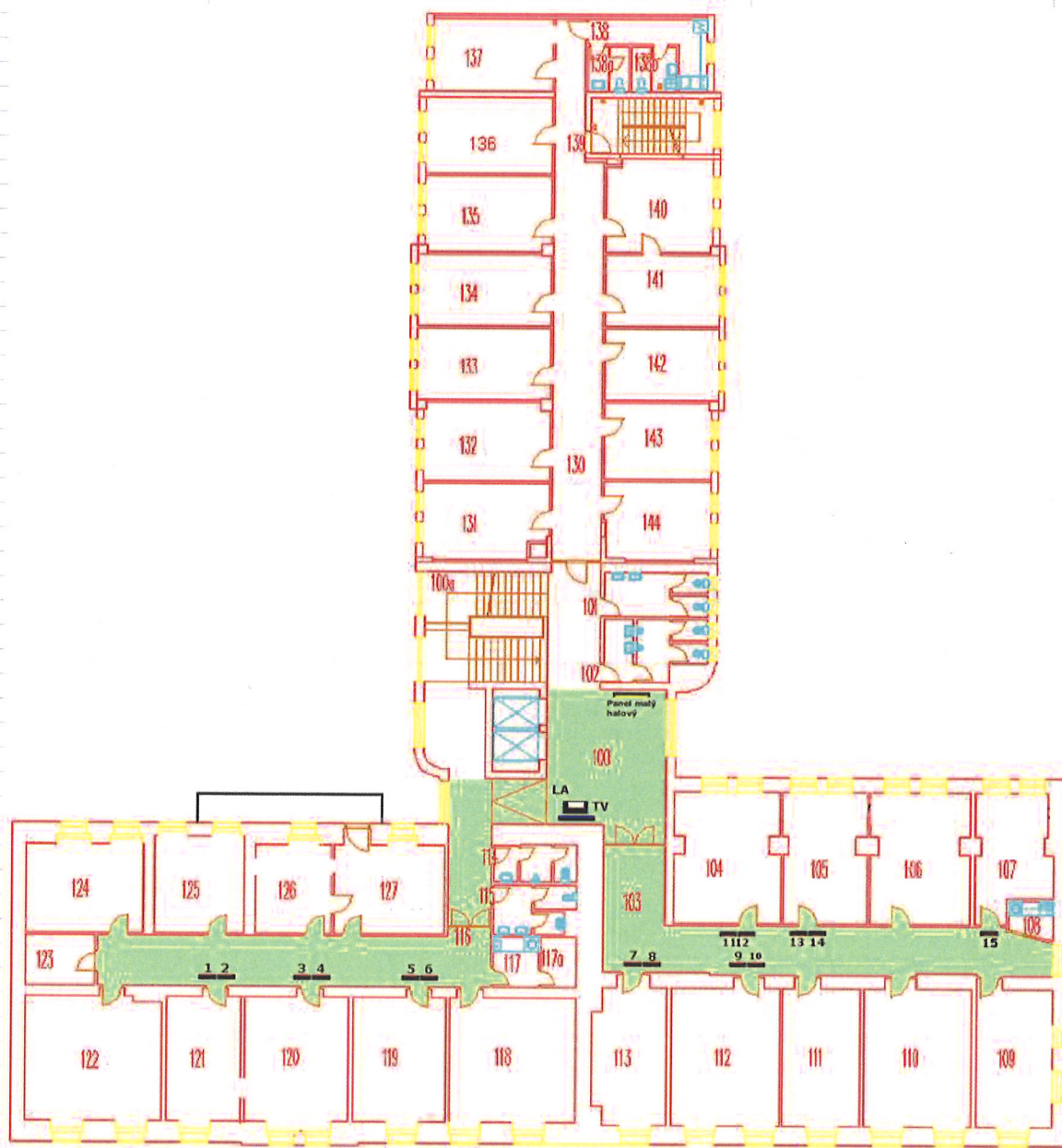
  
BSS Praha s.r.o.  
Petr Sílovský, jednatel  
za zhotovitele



## Příloha č. 1 smlouvy o dílo – technická specifikace díla

### Matriky a místní doklady

Prvek	Popis		ks
Dotykový panel s tiskárnou pro zvolení služby	Dotykový totém min. 19". Multidotykový kapacitní displej pro zobrazení 10 služeb. Totém musí umožňovat řadit služby do jednotlivých skupin dle potřeby úřadu. V době nečinnosti totému požadujeme zobrazení provozních nebo jiných informací na displeji. Tiskárna pro vysokorychlostní tisk min. 220mm/s. Požadujeme vzdálenou centrální správu a multijazykovou podporu služeb	Vlastní napájení ~230V/50Hz. Vlastní přívod LAN.	1
Přepážkový displej třímístný	Třímístný přepážkový displej pro zobrazení číslic u přepážek, POE napájení.	Velikost znaků min. 50 mm	15
Halový displej dvouřádkový - digitální	Halový displej ve velikosti 22" pro zobrazení čísel lístků a přepážek bude sloužit pro navigaci návštěvníků po úřadě. V době nečinnosti bude zobrazovat sdělení pro návštěvníky úřadu v podobě digitálního obsahu. Možnost vzdálené správy obsahu cventrálně. LAN. Vlastní napájení.	22" černý. Nedotykový.	1
43" monitor jako hlavní návěst do haly	Požadavky na HW: 43", FullHD, LAN, Wi-Fi, podpora zobrazení digitálního obsahu mimo provoz vyvolávacího systému - požadujeme možnost spravovat vzdáleně bez nutnosti používat externí fyzická pamětová média. Plánování zobrazeného obsahu dle data a času.		1



LA = lístkový automat / červený čtverec

Čísla jsou označeny přepážkovým displejem

Panel 43" - centrální monitor pro VS, modrá barva

Panel 22" - dvouřádkový halový displej, žlutá barva

## Živnostenský odbor

Prvek	Popis	ks
Dotykový panel s tiskárnou pro zvolení služby	Dotykový totem min. 19". Multidotykový kapacitní displej pro zobrazení 10 služeb. Totem musí umožňovat řadit služby do jednotlivých skupin dle potřeby úřadu. V době nečinnosti totemu požadujeme zobrazení provozních nebo jiných informací na displeji. Tiskárna pr vysokorychlostní tisk min. 220mm/s. Požadujeme vzdálenou centrální správu a multijazykovou podporu služeb	Vlastní napájení ~230V/50Hz. Vlastní přívod LAN. 1
Přepážkový displej třímístný	Třímístný přepážkový displej pro zobrazení číslic u přepážek, POE napájení.	Velikost znaků min. 50 mm 9
Halový displej dvouřádkový - digitální	Halový displej ve velikosti 22" pro zobrazení čísel lístků a přepážek bude sloužit pro navigaci návštěvníků po úřadě. V době nečinnosti bude zobrazovat sdělení pro návštěvníky úřadu v podobě digitálního obsahu. Možnost vzdálené správy obsahu cventrálně. LAN. Vlastní napájení.	22" černý. Nedotykový. 1
43" monitor jako hlavní návěst do haly	Požadavky na HW: 43", FullHD, LAN, Wi-Fi, podpora zobrazování digitálního obsahu mimo provozvyvolávacího systému - požadujeme možnost spravovat vzdáleně bez nutnosti používat externí fyzická paměťová média. Plánování zobrazeného obsahu dle data a času.	1



LA = lístkový automat / červený čtverec

Čísly jsou označeny přepážkové displeje

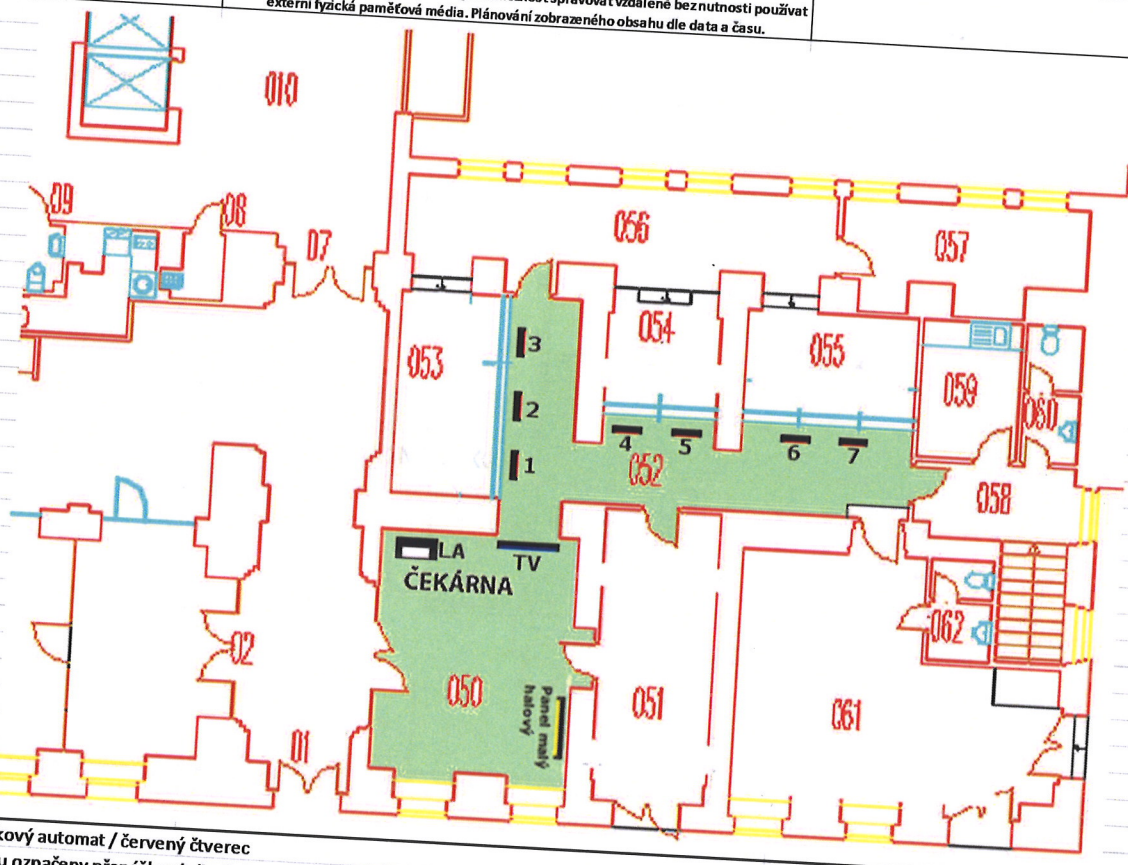
Panel 43" - centrální monitor pro VS, modrá barva

Panel 22" - dvouřádkový halový displej, žlutá barva



## Oddělení ověřování a vidimace

Prvek	Popis	ks
Dotykový panel s tiskárnou pro zvolení služby	Dotykový totem min. 19". Multidotykový kapacitní displej pro zobrazení 10 služeb. Totem musí umožňovat řadit služby do jednotlivých skupin dle potřeby úřadu. V době nečinnosti totemu požadujeme zobrazení provozních nebo jiných informací na displeji. Tiskárna pro vysokorychlostní tisk min. 220mm/s. Požadujeme vzdálenou centrální správu a multijazykovou podporu služeb	Vlastní napájení ~230V/50Hz. Vlastní přívod LAN.
Přepážkový displej třímistný	Třímistný přepážkový displej pro zobrazení číslic u přepážek, POE napájení.	Velikost znaků min. 50 mm
Halový displej dvouřádkový - digitální	Halový displej ve velikosti 22" pro zobrazení čísel lístků a přepážek bude sloužit pro navigaci návštěvníků po úřadě. V době nečinnosti bude zobrazovat sdělení pro návštěvníky úřadu v podobě digitálního obsahu. Možnost vzdálené správy obsahu centrálně. LAN. Vlastní napájení.	22" černý. Nedotykový.
43" monitor jako hlavní návěst do haly	Požadavky na HW: 43", FullHD, LAN, Wi-Fi, podpora zobrazování digitálního obsahu mimo provoz vyvolávacího systému - požadujeme možnost spravovat vzdáleně bez nutnosti používat externí fyzická paměťová média. Plánování zobrazeného obsahu dle data a času.	



LA = lístkový automat / červený čtverec  
 Čísly jsou označeny přepážkové displeje  
 Panel 43" - centrální monitor pro VS, modrá barva  
 Panel 22" - dvouřádkový halový displej, žlutá barva

# Cestovní doklady

Prvek	Popis	ks
Dotykový panel s tiskárnou pro zvolení služby	Dotykový totem min. 19". Multi-dotykový kapacitní displej pro zobrazení 10 služeb. Totem musí umožňovat řadit služby do jednotlivých skupin dle potřeby úřadu. V době nečinnosti totemu požadujeme zobrazení provozních nebo jiných informací na displeji. Tiskárna pr vysokorychlostní tisk min. 220mm/s. Požadujeme vzdálenou centrální správu a multijazykovou podporu služeb	1
Přepážkový displej třímístný	Třímístný přepážkový displej pro zobrazení číslic u přepážek, POE napájení.	8
Halový displej douřádkový - digitální	Halový displej ve velikosti 22" pro zobrazení čísel lístků a přepážek bude sloužit pro navigaci návštěvníků po úřadě. V době nečinnosti bude zobrazovat sdělení pro návštěvníky úřadu v podobě digitálního obsahu. Možnost vzdálené správy obsahu centrálně. LAN. Vlastní napájení.	4
43" monitor jako hlavní návěst do haly	Požadavky na HW: 43", FullHD, LAN, Wi-Fi, podpora zobrazování digitálního obsahu mimo provoz vyvolávacího systému - požadujeme možnost spravovat vzdáleně bez nutnosti používat externí fyzická paměťová média. Plánování zobrazeného obsahu dle data a času.	1



**Poznámka:** Velká obrazovka a lístkový automat se nachází v čekárně mimo vyznačený výkres, odkud budou přicházet občané k jednotlivým přepážkám, stejně tak dva malé halové displeje - viz ilustračně 'ČEKÁRNA'

LA = lístkový automat / červený čtverec  
 Čísly jsou označeny přepážkové displeje  
 Panel 43" - centrální monitor pro VS, modrá barva  
 Panel 22" - dvouřádkový halový displej, žlutá barva

## Čekárna oddělení osobních dokladů

Prvek	Popis		ks
Dotykový panel s tiskárnou pro zvolení služby	Dotykový totem min. 19". Multidotykový kapacitní displej pro zobrazení 10 služeb. Totem musí umožňovat řadit služby do jednotlivých skupin dle potřeby úřadu. V době nečinnosti totemu požadujeme zobrazení provozních nebo jiných informací na displeji. Tiskárna pr vysokorychlostní tisk min. 220mm/s. Požadujeme vzdálenou centrální správu a multijazykovou podporu u služeb	Vlastní napájení ~230V/50Hz. Vlastní přívod LAN.	
Přepážkový displej třímístný	Třímístný přepážkový displej pro zobrazení číslic u přepážek, POE napájení.	Velikost znaků min. 50 mm	
Halový displej dvouřádkový - digitální	Halový displej ve velikosti 22" pro zobrazení čísel lístků a přepážek bude sloužit pro navigaci návštěvníků po úřadě. V době nečinnosti bude zobrazovat sdělení pro návštěvníky úřadu v podobě digitálního obsahu. Možnost vzdálené správy obsahu vcentrálně. LAN. Vlastní napájení.	22" černý. Nedotykový.	
43" monitor jako hlavní návštěv do haly	Požadavky na HW: 43", FullHD, LAN, Wi-Fi, podpora zobrazení digitálního obsahu mimo provoz vyvolávacího systému - požadujeme možnost spravovat vzdáleně bez nutnosti používat externí fyzická paměťová média. Plánování zobrazeného obsahu dle data a času.	<b>SPOLEČNÉ PRO ODDĚLENÍ OSOBNÍCH DOKLADŮ A OVĚŘOVÁNÍ VIDIMACE</b>	



**Poznámka:** Ilustrační rozmístění prvků pro oddělení cestovních dokladů a oddělení ověřování a vidimace. Komponenty jsou zároveň řádně započítány do příslušných přehledů k jednotlivým agendám VS jako přehled HARDWARE.

- LA = lístkový automat / červený čtverec
- Čísly jsou označeny přepážkové displeje
- Panel 43" - centrální monitor pro VS, modrá barva
- Panel 22" - dvouřádkový halový displej, žlutá barva

**Příloha č. 2 smlouvy o dílo – věcná a cenová specifikace předmětu díla**

	Cena v Kč bez DPH	Cena v Kč vč. DPH
Vyvolávací systém pro oddělení osobních dokladů	328.846,- Kč	397.903,66,- Kč
Vyvolávací systém pro oddělení Matriky a místních poplatků	505.416,- Kč	611.553,36,- Kč
Vyvolávací systém pro oddělení ověřování a vidimace	511.214,- Kč	618.568,94,- Kč
Vyvolávací systém pro oddělení Živnostenské	404.494,- Kč	489.437,74,- Kč
<b>Nabídková cena celkem:</b>	<b>1.749.970,- Kč</b>	<b>2.117.464,- Kč</b>

**Osobní doklady**

Prvek	Počet kusů	Jednotková cena bez DPH	Celková cena bez DPH	Výše DPH v %	Výše DPH v Kč	Celková cena vč. DPH
Dotykový panel s tiskárnou pro zvolení služby	1	77 740,00 Kč	77 740,00 Kč	21%	16 325,40 Kč	94 065,40 Kč
Přepážkový displej třímístný	8	3 900,00 Kč	31 200,00 Kč	21%	6 552,00 Kč	37 752,00 Kč
Halový displej dvouřádkový - digitální	4	6 708,00 Kč	26 832,00 Kč	21%	5 634,72 Kč	32 466,72 Kč
43" monitor jako hlavní návěst do haly	1	14 794,00 Kč	14 794,00 Kč	21%	3 106,74 Kč	17 900,74 Kč
			<b>Celková nabídková cena</b>			
			328 846,00 Kč	21%	69 057,66 Kč	397 903,66 Kč
Hardwarové prvky, softwarové licence + kabeláž a spojovací materiál	TC19	1	Do celkové ceny za odbor jsou rovněž zahrnuty náklady za trasování rozvodů, instalaci, montáž, nastavení systému a školení obsluhy a dopravu.			
	SD20	1				
	OE01	2				
	OE03	1				
	PS05	1				
	DB01	8				
	Sign 22"	2				
	BSS STINO DS licence OS Android Sign 22"	2				
	Profi-panel 43" PHILIPS	1				
	BSS STINO BOX WIN	1				
	BSS STINO DS licence	1				
	SH40	1				
SH48	8					
SH36	1					
SH42	1					

## Matriky + místní poplatky

Prvek	Počet kusů	Jednotková cena bez DPH	Celková cena bez DPH	Výše DPH v %	Výše DPH v Kč	Celková cena vč. DPH
Dotykový panel s tiskárnou pro zvolení služby	1	77 740,00 Kč	77 740,00 Kč	21%	16 325,40 Kč	94 065,40 Kč
Přepážkový displej třímístný	15	3 900,00 Kč	58 500,00 Kč	21%	12 285,00 Kč	70 785,00 Kč
Halový displej dvouřádkový - digitální	1	6 708,00 Kč	6 708,00 Kč	21%	1 408,68 Kč	8 116,68 Kč
43" monitor jako hlavní návěst do haly	1	14 794,00 Kč	14 794,00 Kč	21%	3 106,74 Kč	17 900,74 Kč

Hardwarové prvky, softwarové licence + kabeláž a spojovací materiál

	Celková nabídková cena	Výše DPH v %	Výše DPH v Kč	Celková cena vč. DPH
	505 416,00 Kč	21%	106 137,36 Kč	611 553,36 Kč
TC19	1			
SD20	2			
OE01	6			
OE03	1			
PS05	2			
DB01	15			
Sign 22"	1			
BSS STINO DS licence OS Android Sign 22"	1			
Profipanel 43" PHILIPS	1			
BSS STINO BOX WIN	1			
BSS STINO DS WIN licence	1			
SH40	1			
SH48	15			
SH36	1			
SH42	1			

Do celkové ceny za odbor jsou rovněž zahrnuty náklady za trasování rozvodů, instalaci, montáž, nastavení systému a školení obsluhy a dopravu.

## Ověřování a vidimace

Prvek	Počet kusů	Jednotková cena bez DPH	Celková cena bez DPH	Výše DPH v %	Výše DPH v Kč	Celková cena vč. DPH
Dotykový panel s tiskárnou pro zvolení služby	1	77 740,00 Kč	77 740,00 Kč	21%	16 325,40 Kč	94 065,40 Kč
Přepážkový displej třímístný	7	3 900,00 Kč	27 300,00 Kč	21%	5 733,00 Kč	33 033,00 Kč
Halový displej dvouřádkový - digitální	1	6 708,00 Kč	6 708,00 Kč	21%	1 408,68 Kč	8 116,68 Kč
43" monitor jako hlavní návěst do haly	1	14 794,00 Kč	14 794,00 Kč	21%	3 106,74 Kč	17 900,74 Kč

Hardwarové prvky, softwarové licence + kabeláž a spojovací materiál

	Celková nabídková cena	Výše DPH v %	Výše DPH v Kč	Celková cena vč. DPH
	511 214,00 Kč	21%	107 354,94 Kč	618 568,94 Kč
TC19	1			
SD20	1			
OE01	3			
OE03	2			
PS05	3			
DB01	7			
Sign 22"	1			
BSS STINO DS licence OS Android Sign 22"	1			
Profipanel 43" PHILIPS	1			
BSS STINO BOX WIN	1			
BSS STINO DS WIN licence	1			
SH40	1			
SH48	7			
SH36	1			
SH42	1			

Do celkové ceny za odbor jsou rovněž zahrnuty náklady za trasování rozvodů, instalaci, montáž, nastavení systému a školení obsluhy a dopravu.

